



โครงการอนุรักษ์พันธุกรรมพืชอันเนื่องมาจากพระราชดำริ
สมเด็จพระเทพรัตนราชสุดาฯ สยามบรมราชกุมารี

งานฐานทรัพยากรท้องถิ่น

รายงานผลการสำรวจเก็บรวบรวมทรัพยากรท้องถิ่น

บ้านนาคู่กลาง หมู่ที่ 2

ประจำปีงบประมาณ พ.ศ. 2565

สนองพระราชดำริโดย

โรงเรียนบ้านนาคู่

ตำบลนาคู่ อำเภอนาแก จังหวัดนครพนม

วันที่ 1 ตุลาคม 2565



**โครงการอนุรักษ์พันธุกรรมพืชอันเนื่องมาจากพระราชดำริ
สมเด็จพระเทพรัตนราชสุดาฯ สยามบรมราชกุมารี
การสำรวจและจัดทำฐานทรัพยากรท้องถิ่น
สนองพระราชดำริโดย**

โรงเรียนบ้านนาคู ตำบลนาคู อำเภอนาแก จังหวัดนครพนม รหัสไปรษณีย์ 48130

บทคัดย่อ

การสำรวจและจัดทำฐานทรัพยากรท้องถิ่น

การสำรวจและจัดทำฐานทรัพยากรท้องถิ่น โดยมีวัตถุประสงค์ เพื่อปลูกฝัง สร้างให้เด็กและเยาวชนมีจิตสำนึกในการอนุรักษ์พันธุกรรมพืช และทรัพยากรธรรมชาติ รักษาวัฒนธรรมชาติและภูมิปัญญาไทย เพื่อสำรวจ เก็บรวบรวมข้อมูลทรัพยากรกายภาพ ทรัพยากรชีวภาพ และทรัพยากรวัฒนธรรม ภูมิปัญญาตั้งแต่อดีตถึงปัจจุบัน วิเคราะห์จัดทำเป็นระบบฐานข้อมูล รวมทั้งสร้างความตระหนัก เห็นคุณค่าประโยชน์เพื่อที่จะอนุรักษ์และพัฒนาทรัพยากรอย่างยั่งยืน สู่เศรษฐกิจพอเพียง โรงเรียนบ้านหนองหอย คำอ้อมได้นำลำดับการเรียนรู้ของการศึกษาฐานทรัพยากรท้องถิ่น สู่สาระการเรียนรู้ต่างๆ โดยมีแผนการจัดการเรียนรู้บูรณาการ ที่ใช้เครื่องมือประกอบการสอนในแต่ละรายวิชาและทำให้นักเรียนเข้าใจ และมีความสุขในการเรียนรู้เป็นอย่างมาก

โรงเรียนบ้านนาคู เป็นโรงเรียนขยายโอกาส จัดการเรียนการสอนในระดับชั้นอนุบาล จนถึงชั้นมัธยมศึกษาตอนต้น มีนักเรียนทั้งหมด จำนวน 142 คน มีครู จำนวน 10 คน โรงเรียนบ้านนาคูได้นำลำดับการเรียนรู้ของการศึกษาฐานทรัพยากรท้องถิ่น สู่สาระการเรียนรู้ต่างๆ โดยมีแผนการจัดการเรียนรู้บูรณาการ ที่ใช้เครื่องมือประกอบการสอนในแต่ละรายวิชาและทำให้นักเรียนเข้าใจ และมีความสุขในการเรียนรู้เป็นอย่างมาก การศึกษาฐานทรัพยากรท้องถิ่น 9 ใบงาน บูรณาการเข้ากลุ่มสาระดังนี้ ใบงานที่ 1 การเก็บข้อมูลพื้นฐานในท้องถิ่น กลุ่มสาระการเรียนรู้สังคมศึกษา สาระที่ 5 ภูมิศาสตร์ ใบงานที่ 2 การเก็บข้อมูล

การประกอบอาชีพในท้องถิ่น กลุ่มสาระการเรียนรู้การงานอาชีพ สาระที่ 4 การอาชีพ ใบงานที่ 3 การเก็บข้อมูลด้านกายภาพในท้องถิ่น กลุ่มสาระการเรียนรู้วิทยาศาสตร์ สาระที่ 2 ชีวิตและสิ่งแวดล้อม ใบงานที่ 4 การเก็บข้อมูลประวัติหมู่บ้าน วิถีชุมชน กลุ่มสาระการเรียนรู้สังคมศึกษา สาระที่ 4 ประวัติศาสตร์ ใบงานที่ 5 การเก็บข้อมูลการใช้ประโยชน์ของพืช กลุ่มสาระการเรียนรู้คณิตศาสตร์ สาระที่ 2 การวัด ใบงานที่ 6 การเก็บข้อมูลการใช้ประโยชน์สัตว์ในท้องถิ่น กลุ่มสาระการเรียนรู้ภาษาไทย สาระที่ 2 การเขียน ใบงานที่ 7 การสำรวจเก็บข้อมูลการใช้ประโยชน์ชีวภาพอื่นๆ กลุ่มสาระการเรียนรู้คณิตศาสตร์ สาระที่ 5 การวิเคราะห์ข้อมูล ใบงานที่ 8 การเก็บรวบรวมภูมิปัญญาท้องถิ่น กลุ่มสาระการเรียนรู้สังคมศึกษา สาระที่ 2 หน้าที่ วัฒนธรรม การดำเนินชีวิต และใบงานที่ 9 การรวบรวมข้อมูลแหล่งทรัพยากรธรรมชาติและโบราณคดี กลุ่มสาระการเรียนรู้สังคมศึกษา สาระที่ 4 ประวัติศาสตร์ โดยนักเรียนจะต้องเรียนรู้ทรัพยากรในท้องถิ่นและการใช้ทรัพยากรในท้องถิ่น โดยมีจุดประสงค์การเรียนรู้ ที่สำคัญคือ วิเคราะห์ปัจจัยที่ทำให้เกิดลักษณะของภูมิปัญญา เข้าใจภูมิปัญญาท้องถิ่นที่เป็นพื้นฐานของสังคมชุมชน

จากการสำรวจและจัดทำฐานทรัพยากรท้องถิ่น โดยมีการบูรณาการสู่การเรียนการสอนนั้น ทำให้นักเรียนตระหนักถึงความสำคัญของภูมิปัญญาท้องถิ่นที่มีผลต่อการดำรงชีวิตและเกิดแนวคิดที่จะสืบสาน ส่งเสริมให้เกิดการสืบทอดภูมิปัญญาท้องถิ่นที่จะก่อให้เกิดประโยชน์แก่สังคม นักเรียนเป็นส่วนหนึ่งของชุมชน ตระหนัก เห็นคุณค่าของทรัพยากรในท้องถิ่นได้ เรียนรู้สัมผัสจริง เกิดทั้งวิทยาการ และปัญญา เป็นนวัตกรรมการเรียนรู้ นักเรียนสามารถสรุปองค์ความรู้ได้ด้วยตนเอง สรุปศักยภาพ คุณประโยชน์ วิเคราะห์และสังเคราะห์แนวคิด องค์ความรู้จากการเรียนรู้ อดีต ปัจจุบัน และการคาดการณ์ในอนาคต การนำไปต่อยอดสู่อาชีพโดยเฉพาะอย่างยิ่งในเรื่องเศรษฐกิจพอเพียง ภายใต้หลัก “คน คือ ศูนย์กลางการพัฒนา” โดยใช้หลักเศรษฐกิจเป็นเครื่องมือในการพัฒนาคน (มนุษย์) ให้มีคุณภาพชีวิตที่ดีขึ้นนั่นเอง

กิตติกรรมประกาศ

ขอขอบคุณโครงการอนุรักษ์พันธุกรรมพืชอันเนื่องมาจากพระราชดำริ สมเด็จพระเทพรัตนราชสุดาฯ สยามบรมราชกุมารี ที่ได้ให้แนวทางดำเนินงานฐานทรัพยากรท้องถิ่น เพื่อให้องค์กรปกครองส่วนท้องถิ่น ได้บูรณาการในการดำเนินงานในท้องถิ่น ตลอดจน คุณปัทมาวรรณ ราศรี ตำแหน่งเจ้าหน้าที่งานในพระองค์ โครงการอนุรักษ์พันธุกรรมพืชอันเนื่องมาจาก พระราชดำริฯ และศูนย์ประสานงานอพ.สธ. มหาวิทยาลัยราชภัฏสกลนคร ที่ได้ให้ความรู้ คำปรึกษา แนะนำ อีกทั้งได้ตรวจสอบเอกสาร จนสามารถดำเนินงานโครงการได้สำเร็จ และขอขอบคุณผู้บริหาร พนักงานส่วนตำบล องค์การบริหารส่วนตำบลกุดธาตุ องค์การบริหารส่วนตำบลหนองระเวียง เทศบาลตำบลโคกกรวด ที่ให้การอนุเคราะห์สถานที่ศึกษาดูงาน โดยให้การต้อนรับอย่างดียิ่ง

ขอขอบคุณผู้บริหารองค์การบริหารส่วนตำบลนาคู ที่ให้คำปรึกษาคอยช่วยเหลือแนะนำแนวทางการปฏิบัติงาน อีกทั้งยังสนับสนุนงบประมาณ วัสดุอุปกรณ์ อำนวยความสะดวก และข้อเสนอแนะสิ่งที่เป็นประโยชน์ในการดำเนินงาน ขอขอบคุณหัวหน้าส่วนราชการ พนักงานส่วนตำบล พนักงานจ้าง และบุคลากรทุกท่านขององค์การบริหารส่วนตำบลนาคูที่เป็นกำลังสำคัญในการดำเนินงานจนทำให้ผลการดำเนินงานของโรงเรียนบ้านนาคูสำเร็จลุล่วงไปด้วยดี

ขอขอบคุณกำนันผู้ใหญ่บ้านทุกหมู่บ้าน สมาชิกสภาองค์การบริหารส่วนตำบลนาคู ประชาชนชาวบ้าน ภูมิปัญญาท้องถิ่น และหน่วยงานที่เกี่ยวข้องที่ให้การสนับสนุนช่วยเหลือให้ข้อมูลต่าง ๆ ในการดำเนินงานฐานทรัพยากรท้องถิ่น จนสำเร็จลุล่วงตามเป้าหมายทำให้ผลการดำเนินงาน ในปีงบประมาณ พ.ศ. 2565 สำเร็จลุล่วงไปด้วยดี

คณะกรรมการดำเนินงาน

งานฐานทรัพยากรท้องถิ่น

โรงเรียนบ้านนาคู

คำนำ

โรงเรียนบ้านนาคูได้ตระหนักถึงความสำคัญและเห็นคุณค่าของการอนุรักษ์พันธุกรรมพืช จึงร่วมสนองพระราชดำริของสมเด็จพระเทพรัตนราชสุดาฯ สยามบรมราชกุมารี ที่ทรงมีพระราชดำริบางประการเกี่ยวกับการอนุรักษ์พันธุกรรมพืชว่า “การสอนและอบรมให้เด็กมีจิตสำนึกในการอนุรักษ์พืชพรรณนั้นควรใช้วิธีการปลูกฝังให้เด็กเห็นความงดงาม ความน่าสนใจ และเกิดความปิติที่จะทำการศึกษาและอนุรักษ์พันธุกรรมพืชต่อไป” ซึ่งการอนุรักษ์พันธุกรรมพืชจะมุ่งเน้นการจัดทำฐานทรัพยากรท้องถิ่น โดยการสำรวจและเก็บรวบรวมทรัพยากรท้องถิ่น ปลูกรักษาทรัพยากรท้องถิ่น อนุรักษ์และใช้ประโยชน์จากทรัพยากร มีศูนย์ข้อมูลทรัพยากรท้องถิ่น และสนับสนุนการอนุรักษ์ที่ไม่ใช่เพียงแค่พันธุกรรมพืชเท่านั้น แต่รวมถึงทรัพยากรธรรมชาติ ทรัพยากรกายภาพ ทรัพยากรชีวภาพ และทรัพยากรทางวัฒนธรรมภูมิปัญญาอีกด้วย ทั้งนี้ เพื่อเป็นการอนุรักษ์ทรัพยากรท้องถิ่นให้รุ่นลูกสืบไป

การดำเนินงานฐานทรัพยากรท้องถิ่นของโรงเรียนนาคู มีวัตถุประสงค์ เพื่อสร้างจิตสำนึกในการอนุรักษ์พันธุกรรมพืชและทรัพยากร เพื่อให้เกิดผลการดำเนินงาน คือ มีข้อมูลการเรียนรู้ทรัพยากรที่สามารถสื่อกันทั่วประเทศ มีคุณธรรมจริยธรรมเป็นฐานของวิทยาการและปัญญา เกิดนักอนุรักษ์ พัฒนาบนฐานคุณธรรม เสริมสร้างการเรียนรู้บนฐานปรัชญาเศรษฐกิจพอเพียง ซึ่งจะส่งผลต่อความสามารถในการอนุรักษ์พันธุกรรมพืชของประชาชนในเขตพื้นที่ตำบลนาคู สามารถพัฒนาต่อยอดภูมิปัญญาท้องถิ่นรักษาทรัพยากรท้องถิ่นให้ลูกหลานได้ใช้ประโยชน์ ตลอดจนส่งเสริมคุณธรรมและจริยธรรมของคนในชุมชนได้อีกทางหนึ่งด้วย

โรงเรียนบ้านนาคู หวังเป็นอย่างยิ่งว่า รายงานผลการดำเนินงานจัดเก็บฐานทรัพยากรท้องถิ่นฉบับนี้จะเป็นประโยชน์ และเป็นแนวทางแก่ผู้สนใจจะดำเนินการตามโครงการดังกล่าว ต่อไปได้เป็นอย่างดี

คณะกรรมการดำเนินงาน

งานฐานทรัพยากรท้องถิ่น

โรงเรียนบ้านนาคู

สารบัญ

	หน้า
บทคัดย่อ	ก-ข
กิตติกรรมประกาศ	ค
คำนำ	ง
สารบัญ	จ
สารบัญภาพ	ฉ
บทที่ 1 บทนำ	1
- ความสำคัญและที่มา	2
- วัตถุประสงค์ของการศึกษา	3
- ขอบเขตของการศึกษา	3
- นิยามศัพท์เฉพาะ	7
บทที่ 2 เอกสารที่เกี่ยวข้อง	8
- เอกสารที่เกี่ยวข้องกับการจัดทำฐานทรัพยากรท้องถิ่น	8
- แนวคิดการอนุรักษ์ทรัพยากรและสืบทอดภูมิปัญญาท้องถิ่น	9
บทที่ 3 อุปกรณ์และวิธีการ	12
- อุปกรณ์ที่ใช้ในการสำรวจ	12
- การบริหารจัดการในการสำรวจและรวบรวมข้อมูล	12
- วิธีการดำเนินงาน	12-17
บทที่ 4 ผลการศึกษา	18-45
บทที่ 5 สรุปผลการศึกษา	46-50
บรรณานุกรม	51
ภาคผนวก	
- ผลงานของนักเรียน	

สารบัญภาพ

	หน้า
ภาพที่ 1 แผนที่สังเขปของหมู่บ้าน	18
ภาพที่ 2 ภาพวัดฟ้าขึ้นสุวรรณตุมภา	19
ภาพที่ 3 การประกอบอาชีพด้านเกษตรกรรม ทำนา	20
ภาพที่ 4 การประกอบอาชีพด้านเกษตรกรรม ปศุสัตว์	20
ภาพที่ 5-7 แสดงร้านค้าในชุมชน	21-22
ภาพที่ 8 แสดงภาพหนองอีต่อน	23
ภาพที่ 9 แสดงภาพหนองไผ่	23
ภาพที่ 10 แสดงภาพหนองขี้เหล็ก	24
ภาพที่ 11 แสดงภาพหนองบักสาร	24
ภาพที่ 12 แสดงภาพหนองกกกอก	25
ภาพที่ 13 แสดงภาพหนองฟ้าบุงเมือง	25
ภาพที่ 14 แสดงภาพคลองส่งน้ำบ้านนาคู่กลาง	26
ภาพที่ 15 แสดงภาพอุณภูมิ	26
ภาพที่ 16 แสดงภาพความเข้มของแสง	27
ภาพที่ 17-18 ภาพแสดงวิถีชีวิตรายบุคคล	29-30
ภาพที่ 19 ภาพแสดงวิถีชีวิตหมู่บ้าน	31
ภาพที่ 20 หมากม่วงแก้ว (มะม่วงแก้ว)	33
ภาพที่ 21 หมากหุ้ง (มะละกอ)	35
ภาพที่ 22 ลำไย	37
ภาพที่ 23 หมากลิ้นฟ้า (เพกา)	39
ภาพที่ 24 หมากยม (มะยม)	41
ภาพที่ 25 กระจ่าง	43
ภาพที่ 26 ไก่บ้าน	45

บทที่ 1

บทนำ

ด้วยสมเด็จพระกนิษฐาธิราชเจ้า กรมสมเด็จพระเทพรัตนราชสุดาฯ สยามบรมราชกุมารี ทรงเล็งเห็นความสำคัญของการ อนุรักษ์พันธุ์พืชทรงมีพระราชดำริบางประการเกี่ยวกับการอนุรักษ์ พันธุ์กรรมพืชความว่า “ การสอน และอบรมให้เด็กมีจิตสำนึกในการอนุรักษ์พืชพรรณนั้นควรใช้วิธีการ ปลูกฝังให้เด็กเห็นความงดงาม ความน่าสนใจ และเกิดความปิติที่จะทำให้การศึกษา และอนุรักษ์พันธุ์พืช ต่อไป การใช้วิธีการสอน การอบรมที่ทำให้เกิดความรู้สึกกลัวว่า หากไม่อนุรักษ์แล้วจะเกิดผลเสียเกิด อันตรายแก่ตนเองจะทำให้เด็กเกิดความเครียด ซึ่งจะเป็นผลเสียแก่ประเทศในระยะยาว ” (สำเนางาน โครงการอนุรักษ์ พันธุ์กรรมพืชอันเนื่องมาจากพระราชดำริสมเด็จพระเทพรัตนราชสุดาฯ สยามบรมราช กุมารี (อพ.สธ.).ออนไลน์)

โครงการอนุรักษ์พันธุ์กรรมพืชอันเนื่องมาจากพระราชดำริฯ จัดเป็นสิ่งที่สำคัญซึ่งใช้เป็น จุดเริ่มต้นในการปลูกฝังให้เด็ก เยาวชน และประชาชนหันมาสนใจ และเห็นความสำคัญของการ อนุรักษ์ ทรัพยากรธรรมชาติ โดยเฉพาะพันธุ์กรรมพืชที่มีคุณค่าและสรรพคุณต่าง ๆ ที่เป็นประโยชน์ ต่อมนุษย์ มากมาย อันมีกิจกรรมต่าง ๆ ได้แก่ กิจกรรมปกป้องพันธุ์กรรมพืช กิจกรรมสำรวจเก็บรวบรวมพันธุ์กรรมพืช กิจกรรมปลูกรักษาพันธุ์กรรมพืชกิจกรรมอนุรักษ์และใช้ประโยชน์พันธุ์กรรมพืช กิจกรรมศูนย์ข้อมูล พันธุ์กรรมพืช กิจกรรมวางแผนพัฒนาพันธุ์พืช กิจกรรมสร้างจิตสำนึกในการอนุรักษ์พันธุ์กรรมพืช และ กิจกรรมพิเศษสนับสนุนการอนุรักษ์พันธุ์กรรมพืช เมื่อมีการรวบรวมพรรณไม้จากต่างถิ่นมาปลูกเพิ่มขึ้น จึง กลายเป็นศูนย์กลางทางการศึกษาธรรมชาติทางด้านพฤกษศาสตร์ไปโดยปริยาย อีกทั้งยังเป็นประโยชน์ใน การศึกษาค้นคว้าทางด้านวิทยาศาสตร์ เป็นสถานที่พักผ่อนหย่อนใจของผู้คนทั่วไปหรืออาจเป็นสถานที่ ท่องเที่ยว ที่ช่วยเสริมสร้างระบบเศรษฐกิจของประเทศ อีกทางหนึ่งด้วย

องค์การบริหารส่วนตำบลนาคู ได้ดำเนินงานสนองพระราชดำริของสมเด็จพระกนิษฐาธิ ราชเจ้ากรมสมเด็จพระเทพรัตนราชสุดาฯ สยามบรมราชกุมารี โดยการจัดตั้ง “ศูนย์อนุรักษ์พัฒนาทรัพยากร ท้องถิ่นตำบลนาคู” ซึ่งถือเป็นสื่อในการสร้างจิตสำนึกด้านการอนุรักษ์พันธุ์กรรมพืช เพื่อให้เด็ก เยาวชน ประชาชนที่สนใจได้ใกล้ชิดกับพรรณไม้ชนิดต่าง ๆ ได้ค้นคว้าหาความรู้เห็น คุณค่าประโยชน์ และความ สวยงามของธรรมชาติอันจะนำไปสู่กระบวนการสร้างจิตสำนึกในการอนุรักษ์พันธุ์กรรมพืชต่อไป นอกจากนี้ ในการลงพื้นที่ชุมชนยังถือเป็นการเปิดโอกาสให้เด็กเยาวชน และประชาชนได้เข้าไปศึกษาภูมิปัญญาท้องถิ่น ในสาขาต่าง ๆ มีการจัดบันทึกวิเคราะห์จัดเก็บและมีกระบวนการในการนำเสนอเผยแพร่ข้อมูลเพื่อให้ สาธารณชนได้รู้เกี่ยวกับทรัพยากรและภูมิปัญญาของท้องถิ่น

โครงการอนุรักษ์พันธุกรรมพืชอันเนื่องมาจากพระราชดำริสมเด็จพระเทพรัตนราชสุดาฯ สยามบรมราชกุมารี (อพ.สธ.) งานฐานทรัพยากรท้องถิ่น ขององค์การบริหารส่วนตำบลนาคู ได้ดำเนินการเพื่อสนองพระราชดำริของพระกนิษฐาธิราชเจ้ากรมสมเด็จพระเทพรัตนราชสุดาฯ สยามบรมราชกุมารี ที่ทรงคาดหวังให้เด็ก เยาวชน และประชาชนได้มีโอกาสศึกษาพรรณไม้ เข้าใจและเห็นความสำคัญเกิดความรักในต้นไม้ เกิดความเบิกบานใจที่ได้สัมผัสธรรมชาติ ได้อนุรักษ์พันธุกรรมพืชอันเนื่องมาจากพระราชดำริ ในกิจกรรมสร้างจิตสำนึกในการอนุรักษ์พันธุกรรมพืช เพื่อพัฒนาบุคลากรอนุรักษ์ และพัฒนาทรัพยากรพันธุกรรมพืช โดยมีการใช้ประโยชน์จากพรรณไม้ในการสร้างบรรยากาศในชุมชนให้ร่มรื่นสบายตา กรองมลพิษ และช่วยให้รู้สึกผ่อนคลายทางด้านจิตใจ

จากเหตุผลตามที่สมเด็จพระกนิษฐาธิราชเจ้ากรมสมเด็จพระเทพรัตนราชสุดาฯ สยามบรมราชกุมารี รัชสมัยให้เก็บรวบรวม พรรณไม้ท้องถิ่นที่หายากใกล้สูญพันธุ์และรวบรวมภูมิปัญญาท้องถิ่นที่มีคุณค่ามีโอกาสจะสูญหายไปอย่างรวดเร็ว เนื่องจากความเจริญก้าวหน้าทางด้านวิทยาศาสตร์และเทคโนโลยี ค่านิยมของมนุษย์ การช่วงชิงทรัพยากรภูมิปัญญา รวมถึงการใช้ทรัพยากรธรรมชาติเพื่อตอบสนองกิจกรรมต่าง ๆ ของมนุษย์ องค์การบริหารส่วนตำบลนาคูจึงได้ดำเนินการศึกษาและสำรวจสภาพความเป็นชุมชนวิถีชุมชนและภูมิปัญญาชุมชนของตำบลนาคู อำเภอนาแก จังหวัดนครพนม ด้วยการลงพื้นที่สำรวจ บันทึกและเก็บรวบรวมข้อมูลทรัพยากรท้องถิ่น เพื่อใช้เป็นแหล่งเรียนรู้ที่มีชีวิตและเพื่อรักษาสภาพแวดล้อมและการอนุรักษ์ทรัพยากรธรรมชาติวัฒนธรรม ขนบธรรมเนียมประเพณีและภูมิปัญญาท้องถิ่น รวมทั้งเป็นการปลูกฝังให้มีความรู้และเข้าใจ เห็นคุณค่าของป่าไม้ทรัพยากรธรรมชาติและภูมิปัญญาท้องถิ่นที่มีความสำคัญตลอดจนรู้จักการอนุรักษ์และใช้ทรัพยากรเหล่านี้อย่างคุ้มค่าและมีส่วนร่วมในการอนุรักษ์และพัฒนาทรัพยากรธรรมชาติและสิ่งแวดล้อม ขนบธรรมเนียมประเพณี ภูมิปัญญาให้อยู่ต่อไปอย่างยั่งยืน ทั้งยังเป็น การปลูกจิตสำนึก กระตุ้นส่งเสริมให้ทุกคนในท้องถิ่นรักถิ่นเกิดของตนเอง

ความสำคัญและที่มาของการสำรวจ

1. ผลการสำรวจทำให้ได้ข้อมูลฐานทรัพยากรท้องถิ่นซึ่งเป็นข้อมูลทรัพยากรท้องถิ่นใน ด้านพันธุ์พืชและสัตว์ในชุมชน ความเป็นชุมชนวิถีชุมชนและภูมิปัญญาชุมชน
2. ข้อมูลที่ได้จะเป็นประโยชน์ต่อผู้บริหาร และผู้ที่เกี่ยวข้องกับการจัดการสำรวจในการ นำไปพัฒนาชุมชน ตลอดจนใช้เป็นข้อมูลของชุมชนในการดำเนินแผนการพัฒนาชุมชนต่อไป

หลักการ

รู้ทรัพยากร เห็นความหลาย รู้ระบบฐาน

สาระสำคัญ

การสำรวจเก็บรวบรวมและจัดทำฐานทรัพยากรท้องถิ่น เป็นการเก็บรวบรวมข้อมูลทางด้านกายภาพ ชีวภาพ รวมทั้งวัฒนธรรมและภูมิปัญญา ของแต่ละท้องถิ่น ตั้งแต่อดีตถึงปัจจุบัน วิเคราะห์จัดทำเป็นระบบฐานข้อมูล

วัตถุประสงค์ของการศึกษา

1. เพื่อสำรวจและรวบรวมข้อมูลฐานทรัพยากรท้องถิ่น บ้านนาคูใต้ หมู่ที่ 7 ตำบลนาคู อำเภอนาแก จังหวัดนครพนม
2. เพื่อจัดทำข้อมูลฐานทรัพยากรท้องถิ่นบ้านนาคูใต้ หมู่ที่ 7 ตำบลนาคู อำเภอนาแก จังหวัดนครพนม

ขอบเขตของการศึกษา

ลำดับการดำเนินงาน

- 1) เก็บข้อมูลพื้นฐานในท้องถิ่น
- 2) เก็บข้อมูลการประกอบอาชีพในท้องถิ่น
- 3) เก็บข้อมูลกายภาพในท้องถิ่น
- 4) เก็บข้อมูลประวัติหมู่บ้าน ชุมชน วิถีชุมชน
- 5) เก็บข้อมูลการใช้ประโยชน์จากพืชในท้องถิ่น
- 6) เก็บข้อมูลการใช้ประโยชน์จากสัตว์ในท้องถิ่น
- 7) เก็บข้อมูลการใช้ประโยชน์จากชีวภาพอื่นๆ ในท้องถิ่น
- 8) เก็บข้อมูลภูมิปัญญาในท้องถิ่น
- 9) เก็บข้อมูลแหล่งทรัพยากรและโบราณคดีในท้องถิ่น
- 10) จัดทำรายงานผลการสำรวจและจัดทำฐานทรัพยากรท้องถิ่น

แนวทางการดำเนินงาน

ลำดับการดำเนินงาน 1 เก็บข้อมูลพื้นฐานในท้องถิ่น

วัตถุประสงค์

1. เพื่อให้ทราบข้อมูลพื้นฐานในท้องถิ่นของตน
2. เพื่อให้เห็นศักยภาพของท้องถิ่น
3. เพื่อให้เกิดทักษะในการสอบถาม รวบรวมข้อมูลและเป็นส่วนหนึ่งของชุมชน

กระบวนการดำเนินงาน

1. องค์กรปกครองส่วนท้องถิ่น ที่ดำเนินงานร่วมกับโรงเรียนอาจเป็นโรงเรียนที่อยู่ในสังกัดการดูแลรับผิดชอบขององค์กรปกครองส่วนท้องถิ่นเอง หรือโรงเรียนที่ดำเนินการเรียนการสอนในเขตพื้นที่ ที่มีการสำรวจการเก็บข้อมูลพื้นฐานในท้องถิ่น

- หมู่บ้านทั้งหมด
2. การสำรวจเก็บรวบรวมทรัพยากรท้องถิ่น ต้องได้ไม่น้อยกว่า 80% ของจำนวน
 3. สำรวจแหล่งข้อมูล กำหนดประเด็นคำถามก่อนสอบถามข้อมูล
 4. สอบถามข้อมูลจากที่ทำการผู้ใหญ่ ที่ทำการกำนัน องค์กรปกครองส่วนท้องถิ่น สำนักงานเกษตรอำเภอ สำนักงานปศุสัตว์อำเภอ
 5. บันทึกข้อมูล โดยการกำหนดให้ใช้ใบงานสำรวจเก็บรวบรวมทรัพยากรท้องถิ่นในใบงานที่ 1 การเก็บข้อมูลพื้นฐานในท้องถิ่น

ลำดับการดำเนินงานที่ 2 เก็บข้อมูลการประกอบอาชีพในท้องถิ่น

วัตถุประสงค์

1. เพื่อให้ทราบการประกอบอาชีพของบุคคลในท้องถิ่น
2. เพื่อให้ทราบศักยภาพทางเศรษฐกิจของท้องถิ่น

กระบวนการดำเนินงาน

1. สำรวจแหล่งข้อมูล กำหนดประเด็นคำถามก่อนลงพื้นที่สอบถามข้อมูล
2. สอบถามข้อมูลจากที่ทำการผู้ใหญ่ ที่ทำการกำนัน องค์กรปกครองส่วนท้องถิ่น สำนักงานเกษตรอำเภอ สำนักงานปศุสัตว์อำเภอ
3. บันทึกข้อมูล โดยการกำหนดให้ใช้ใบงานที่ 2 การเก็บข้อมูลการประกอบอาชีพในท้องถิ่น

ลำดับการดำเนินงานที่ 3 เก็บข้อมูลกายภาพในท้องถิ่น

วัตถุประสงค์

1. เพื่อให้ทราบสภาพภูมิศาสตร์ในท้องถิ่น
2. เพื่อให้ทราบศักยภาพของทรัพยากรกายภาพในท้องถิ่น
3. เพื่อให้เกิดการมีส่วนร่วมในอนุรักษ์ทรัพยากรในท้องถิ่น

กระบวนการดำเนินงาน

1. สำรวจแหล่งข้อมูล กำหนดประเด็นคำถามก่อนสอบถามข้อมูล
2. สอบถามข้อมูลจากที่ทำการผู้ใหญ่ ที่ทำการกำนัน องค์กรปกครองส่วนท้องถิ่น สำนักงานเกษตรอำเภอ
3. บันทึกข้อมูล โดยการกำหนดให้ใช้ใบงานที่ 3 การเก็บข้อมูลกายภาพในท้องถิ่น

ลำดับการดำเนินงานที่ 4 เก็บข้อมูลประวัติหมู่บ้าน ชุมชน วิถีชุมชน

วัตถุประสงค์

1. เพื่อให้ทราบประวัติความเป็นมาของท้องถิ่น

2. เพื่อให้ทราบศักยภาพของท้องถิ่น
3. เพื่อให้เกิดความภาคภูมิใจในท้องถิ่น

กระบวนการดำเนินงาน

1. วิถีชีวิต แสดงให้เห็นวิถีการดำรงชีวิตของคนในท้องถิ่น รอบวัน รอบสัปดาห์ รอบเดือน รอบปี
2. สืบหาแหล่งข้อมูล กำหนดประเด็นคำถามก่อนสอบถามข้อมูล
3. สอบถามข้อมูลจากที่ทำการผู้ใหญ่ ที่ทำการกำนัน องค์กรปกครองส่วนท้องถิ่น
4. บันทึกข้อมูล โดยการกำหนดให้ใช้ ใบงานที่ 4 การเก็บข้อมูลประวัติหมู่บ้าน ชุมชน วิธีชุมชน ในท้องถิ่น

ลำดับการดำเนินงานที่ 5 เก็บข้อมูลการใช้ประโยชน์ของพืชในท้องถิ่น

วัตถุประสงค์

1. เพื่อให้ทราบข้อมูลการใช้ประโยชน์ของพืชในท้องถิ่น
2. เพื่อให้ทราบศักยภาพของพืชในท้องถิ่น
3. เพื่อให้ตระหนัก เห็นคุณค่า รู้ค่า ของพืชในท้องถิ่น

กระบวนการดำเนินงาน

1. สืบหาแหล่งข้อมูล กำหนดประเด็นคำถามก่อนสอบถามข้อมูล
2. สอบถามข้อมูลจากที่ทำการผู้ใหญ่ ที่ทำการกำนัน องค์กรปกครองส่วนท้องถิ่น
3. บันทึกข้อมูล โดยการกำหนดให้ใช้ ใบงานที่ 5 การเก็บข้อมูลการใช้ประโยชน์จากพืชในท้องถิ่น

ลำดับการดำเนินงานที่ 6 เก็บข้อมูลการใช้ประโยชน์ของสัตว์ในท้องถิ่น

วัตถุประสงค์

1. เพื่อให้ทราบข้อมูลของสัตว์ในท้องถิ่น
2. เพื่อให้ทราบศักยภาพของสัตว์ในท้องถิ่น
3. เพื่อให้ตระหนัก เห็นคุณค่า รู้ค่า ของสัตว์ในท้องถิ่น

กระบวนการดำเนินงาน

1. สืบหาแหล่งข้อมูล กำหนดประเด็นคำถามก่อนสอบถามข้อมูล
2. สอบถามข้อมูลจากที่ทำการผู้ใหญ่ ที่ทำการกำนัน องค์กรปกครองส่วนท้องถิ่น
3. บันทึกข้อมูล โดยการกำหนดให้ใช้ ใบงานที่ 6 การเก็บข้อมูลการใช้ประโยชน์ของสัตว์ในท้องถิ่น

ลำดับการดำเนินงานที่ 7 เก็บข้อมูลการใช้ประโยชน์ของชีวภาพอื่น ๆ ในท้องถิ่น

วัตถุประสงค์

1. เพื่อให้ทราบข้อมูลของชีวภาพอื่น ๆ ในท้องถิ่น
2. เพื่อให้ทราบศักยภาพของชีวภาพอื่นๆในท้องถิ่น
3. เพื่อให้ตระหนัก เห็นคุณค่า ของชีวภาพอื่นๆ ในท้องถิ่น

กระบวนการดำเนินงาน

1. สำรองแหล่งข้อมูล กำหนดประเด็นคำถามก่อนสอบถามข้อมูล
2. สอบถามข้อมูลจากที่ทำการผู้ใหญ่ ที่ทำการกำนัน องค์กรปกครองส่วนท้องถิ่น
3. บันทึกข้อมูล โดยการกำหนดให้ใช้ ใบงานที่ 7 การเก็บข้อมูลการใช้ประโยชน์จากชีวภาพอื่นๆ ในท้องถิ่น

ลำดับการดำเนินงานที่ 8 เก็บข้อมูลภูมิปัญญาในท้องถิ่น

วัตถุประสงค์

1. เพื่อให้ทราบข้อมูลภูมิปัญญาท้องถิ่น
2. เพื่อให้ทราบศักยภาพของภูมิปัญญาท้องถิ่น
3. เพื่อให้ตระหนักถึงการสืบสาน ภูมิปัญญาท้องถิ่น

กระบวนการดำเนินงาน

1. สำรองแหล่งข้อมูล กำหนดประเด็นคำถามก่อนสอบถามข้อมูล
2. สัมภาษณ์หรือสอบถามข้อมูลจากบุคคล เช่น ผู้อาวุโส ผู้รู้ในท้องถิ่น
3. โดยการกำหนดให้ใช้ ใบงานที่ 8 การเก็บข้อมูลภูมิปัญญาในท้องถิ่น

ลำดับการดำเนินงานที่ 9 เก็บข้อมูลแหล่งทรัพยากรและโบราณคดีในท้องถิ่น

วัตถุประสงค์

1. เพื่อให้ทราบข้อมูลแหล่งทรัพยากรและโบราณคดีในท้องถิ่น
2. เพื่อให้ทราบศักยภาพของแหล่งทรัพยากรและโบราณคดีในท้องถิ่น
3. เพื่อให้ตระหนักและอนุรักษ์ แหล่งทรัพยากรและโบราณคดีในท้องถิ่น

กระบวนการดำเนินงาน

1. สำรองแหล่งข้อมูล กำหนดประเด็นคำถามก่อนสอบถามข้อมูล
2. สัมภาษณ์หรือสอบถามข้อมูลจากบุคคล เช่น ผู้อาวุโส ผู้รู้ในท้องถิ่น
3. โดยการกำหนดให้ใช้ ใบงานที่ 9 การเก็บข้อมูลภูมิแหล่งทรัพยากรในท้องถิ่น

ลำดับการดำเนินงานที่ 10 จัดทำรายงานผลการสำรวจและจัดทำฐานทรัพยากรท้องถิ่น

วัตถุประสงค์

1. เพื่อรวบรวมและตรวจสอบความสมบูรณ์ ถูกต้องของข้อมูลจากผลการเรียนรู้
2. เพื่อบันทึกข้อมูลในระบบฐานข้อมูล
3. เพื่อจัดทำรายงานผลการสำรวจและจัดทำฐานทรัพยากรท้องถิ่น

กระบวนการดำเนินงาน

1. รวบรวมและตรวจสอบความสมบูรณ์ ถูกต้องของข้อมูลจากผลการเรียนรู้ 9 ใบบางาน
2. บันทึกข้อมูลในระบบฐานข้อมูล
 - 2.1) ระบบฐานข้อมูลรูปแบบทะเบียน ใบบางานที่ 5 6 7 8 และ 9
 - 2.2) ระบบฐานข้อมูลรูปแบบโปรแกรม หรือไฟล์ข้อมูลใบบางานที่ 1 – 9
3. สรุปและรวบรวมข้อมูลจากการดำเนินงานสำรวจเก็บรวบรวมงานฐานทรัพยากรท้องถิ่น จัดทำรายงานผลการสำรวจและจัดทำฐานทรัพยากรท้องถิ่นและจัดทำ CD/DVD

พื้นที่การสำรวจ

คือ บ้านนาคู่กลาง หมู่ที่ 2 ตำบลนาคู่ อำเภอนาแก จังหวัดนครพนม

ระยะเวลาการสำรวจ

ในช่วงเดือนกุมภาพันธ์ – เดือนเมษายน พ.ศ. 2565

นิยามศัพท์เฉพาะ

1. ฐานทรัพยากรท้องถิ่น หมายถึง ข้อมูลทรัพยากรท้องถิ่นในด้านความเป็นชุมชนวิถี ชุมชนและภูมิปัญญาชุมชน
2. ความเป็นชุมชน หมายถึง ประวัติความเป็นมาของชุมชนการตั้งถิ่นฐาน และแนวปฏิบัติ ตั้งแต่อดีตจนถึงปัจจุบัน เช่น การใช้ทรัพยากรด้านอาหาร เครื่องนุ่งห่ม ที่อยู่อาศัย และยารักษาโรค
3. วิถีชุมชน หมายถึง แนวทางในการดำเนินชีวิตความรู้เรื่องสังคมวัฒนธรรมความเป็นอยู่ ภูมิปัญญาของคนไทยการประพฤติปฏิบัติการศึกษาอบรมและการสืบทอดวัฒนธรรมจากอดีตถึง ปัจจุบัน
4. ภูมิปัญญาชุมชน หมายถึง ความรู้ความสามารถวิธีการผลงานที่คนในชุมชนได้ค้นคว้า รวบรวม และจัดเป็นความรู้ ถ่ายทอด ปรับปรุง จากคนรุ่นหนึ่งสู่คนอีกรุ่นหนึ่ง จนเกิดผลผลิตที่ดี งดงามมีคุณค่ามีประโยชน์ สามารถนำมาแก้ไขปัญหาและพัฒนาวิถีชีวิตได้ ภูมิปัญญาจึงเป็นรากฐานในการดำเนินชีวิตของคนในชุมชน เช่น ภาษาและวรรณกรรม ประเพณี ศิลปวัตถุ และศิลปกรรม การแต่งกาย อาหาร เครื่องมือ เครื่องใช้ในการทำมหากิน ที่อยู่อาศัย สมุนไพร และการแพทย์แผนไทย

บทที่ 2

เอกสารที่เกี่ยวข้อง

การสำรวจและรวบรวมข้อมูลฐานทรัพยากรท้องถิ่นบ้านนาคูกลาง หมู่ที่ 2 ตำบลนาคู อำเภอนาแก จังหวัดนครพนม เป็นการศึกษาสภาพความเป็นชุมชน วิถีชุมชน และภูมิปัญญาท้องถิ่นของบ้านนาคูใต้ ผู้สำรวจได้ดำเนินการสำรวจ และศึกษาเอกสารและงานที่เกี่ยวข้อง ดังนี้

1. เอกสารที่เกี่ยวข้องกับการจัดทำฐานทรัพยากรท้องถิ่น

1.1 ความสำคัญของการจัดทำฐานทรัพยากรท้องถิ่น

สมเด็จพระเทพรัตนราชสุดาฯ สยามบรมราชกุมารี ทรงมีพระราชดำริกับนายแก้วขวัญ วัชโรทัย เลขาธิการพระราชวังให้ดำเนินการอนุรักษ์พืชพรรณของประเทศ โดยพระราชทานให้โครงการสวนพระองค์ฯ สวนจิตรลดาฝ่ายวิชาการเป็นผู้ดำเนินการจัดตั้งธนาคารพืชพรรณขึ้น

โครงการอนุรักษ์พันธุกรรมพืชอันเนื่องมาจากพระราชดำริฯ ได้เริ่มดำเนินการโดยฝ่ายวิชาการโครงการสวนพระองค์ฯ สำหรับงบประมาณดำเนินงานนั้น สำนักงานคณะกรรมการพิเศษ เพื่อเป็นการประสานงานโครงการอันเนื่องมาจากพระราชดำริ ได้สนับสนุนให้กับโครงการสวนพระองค์สมเด็จพระเทพรัตนราชสุดาฯ สยามบรมราชกุมารี โครงการอนุรักษ์พันธุกรรมพืชอันเนื่องมาจากพระราชดำริ โดยจัดตั้งธนาคารพืชขึ้นในปี พ.ศ. 2536 สำหรับเก็บรักษาพันธุกรรมพืชที่เป็นเมล็ดและเนื้อเยื่อ และสนับสนุนงบประมาณดำเนินงานทุกกิจกรรมของโครงการ พ.ศ. 2536 จนถึงปัจจุบัน

การดำเนินงานตามโครงการอนุรักษ์พันธุกรรมพืช ได้มีการกำหนดแนวทางและกรอบกิจกรรม 8 กิจกรรม ที่อยู่ภายใต้ 3 กรอบการดำเนินงาน

กรอบที่ 1 การเรียนรู้ทรัพยากร เพื่อพัฒนาและเพิ่มประสิทธิภาพการดำเนินงานด้านการพัฒนาและด้านการบริหารจัดการด้านปกปักษ์ทรัพยากรของประเทศ จึงต้องมีการเรียนรู้ทรัพยากรในพื้นที่ป่าธรรมชาติดั้งเดิมที่ปกปักษ์รักษาไว้ โดยมีกิจกรรมที่ดำเนินงาน ได้แก่ กิจกรรมที่ 1 กิจกรรมปกปักษ์พันธุกรรมพืช กิจกรรมที่ 2 กิจกรรมสำรวจเก็บรวบรวมพันธุกรรมพืช และกิจกรรมที่ 3 กิจกรรมปลูกรักษาพันธุกรรมพืช

กรอบที่ 2 การใช้ประโยชน์เพื่อพัฒนาและเพิ่มประสิทธิภาพการดำเนินงานศึกษาวิจัย และประเมินศักยภาพของทรัพยากรต่าง ๆ ใน อพ.สธ. ทั้งในด้านการพัฒนาและการบริหารจัดการให้การดำเนินงานเป็นไปในทิศทางเดียวกัน และเอื้ออำนวยประโยชน์ต่อกัน รวมทั้งพัฒนาระบบข้อมูลสารสนเทศ อพ.สธ. ให้เป็นเอกภาพ สมบูรณ์ และเป็นปัจจุบัน โดยบรรลุจุดมุ่งหมายตามแนวพระราชดำริ โดยมีกิจกรรมที่ดำเนินงานได้แก่ กิจกรรมที่ 4 กิจกรรมอนุรักษ์และใช้ประโยชน์พันธุกรรมพืช

กรอบที่ 3 การสร้างจิตสำนึกเพื่อให้ประชาชนกลุ่มเป้าหมายต่าง ๆ โดยเฉพาะเยาวชน นักเรียน นิสิต นักศึกษา และบุคคลทั่วไป ได้มีความรู้ความเข้าใจเกี่ยวกับพืชพรรณไม้ และการอนุรักษ์ พันธุกรรมพืชของประเทศ จนตระหนักถึงความสำคัญและประโยชน์ของการอนุรักษ์ทรัพยากรที่ก่อให้เกิด ประโยชน์ต่อมหาชนชาวไทย โดยการจัดกิจกรรมที่ 7 กิจกรรมสร้างสร้างจิตสำนึกในการอนุรักษ์พันธุกรรม พืช และกิจกรรมที่ 8 กิจกรรมพิเศษสนับสนุนการอนุรักษ์พันธุกรรมพืช

1.2 ความสำคัญของการจัดทำฐานทรัพยากรท้องถิ่น

กิจกรรมที่ 8 กิจกรรมพิเศษสนับสนุนการอนุรักษ์พันธุกรรมพืช เป็นกิจกรรมที่เปิดโอกาสให้ หน่วยงานต่างๆ เข้าร่วมสนับสนุนงานของ อพ.สธ. ในรูปแบบต่างๆ ไม่ว่าจะเป็นรูปแบบของทุนสนับสนุน หรือดำเนินงานที่เกี่ยวข้องและสนับสนุนกิจกรรมต่างๆ ของ อพ.สธ. โดยอยู่ในกรอบของ แผนแม่บท อพ.สธ. นอกจากนี้ ยังเปิดโอกาสให้เยาวชนและประชาชนได้สมัครเข้ามาศึกษาหาความรู้เกี่ยวกับ ทรัพยากรธรรมชาติในสาขาต่าง ๆ ตามความถนัดและสนใจ โดยมีคณาจารย์ผู้เชี่ยวชาญในแต่ละสาขาให้ คำแนะนำ และให้แนวทางการศึกษา ได้แก่ ชมรมนักชีววิทยา อพ.สธ. และชมรมคณะ ปฏิบัติงานวิทยาการ อพ.สธ. ซึ่งจะเป็นผู้นำในการถ่ายทอดความรู้และสร้างจิตสำนึกในการอนุรักษ์ทรัพยากรของประเทศให้แก่ เยาวชน และประชาชนชาวไทยต่อไป โดยที่ อพ.สธ. ประสานงานหน่วยงานที่ร่วมสนองพระราชดำริให้ ดำเนินการในกิจกรรมนี้ โดยกำหนดเป้าหมายการดำเนินงานเป็นระยะๆ ละ 5 ปี ให้สอดคล้องกับแนว ทางการดำเนินงานตามกรอบแผนแม่บทของ อพ.สธ. และจัดทำแผนประจำปีเฉพาะในส่วนของหน่วยงาน ตนเองให้ชัดเจน พร้อมทั้งวางแผนปฏิบัติงานร่วมกันให้ชัดเจน ผ่านการประชุมคณะกรรมการดำเนินงาน อพ.สธ. ของหน่วยงานนั้น ๆ

2. แนวคิดการอนุรักษ์ทรัพยากร

พระบาทสมเด็จพระเจ้าอยู่หัวทรงมีสายพระเนตรยาวไกลทรงเห็นความสำคัญของการอนุรักษ์ พันธุกรรมพืชในปี พ.ศ.2503 ทรงอนุรักษ์ต้นยางนาในปี พ.ศ.2504 ทรงให้นำพรรณไม้จากภูมิภาคต่าง ๆ มาปลูกไว้ในสวนจิตรลดาเพื่อเป็นแหล่งศึกษา และทรงมีโครงการในพระราชดำริที่เกี่ยวกับการอนุรักษ์และ พัฒนาทรัพยากร ต่อมาในปี พ.ศ.2535 สมเด็จพระเทพรัตนราชสุดาฯ สยามบรมราชกุมารี ได้ทรงสืบทอด พระราชปณิธานต่อ โดยมีพระราชดำริกับนายแก้วขวัญ วัชโรทัย เลขาธิการพระราชวัง ให้ดำเนินการ อนุรักษ์พืชพรรณของประเทศโดย พระราชทานให้โครงการสวนพระองค์ฯ สวนจิตรลดาฝ่ายวิชาการเป็น ผู้ดำเนินการจัดตั้งธนาคารพืชพรรณขึ้นในปี พ.ศ.2536 – พ.ศ.2549 โดยรับทุนสนับสนุนจากสำนักงาน กรรมการพิเศษ เพื่อประสานงานโครงการอันเนื่องมาจากพระราชดำริ (กปร.) และเป็นหน่วยงานขึ้นตรง กับเลขาธิการ พระราชวัง ตั้งแต่ปี พ.ศ.2539 และต่อมาในปีงบประมาณ พ.ศ.2550 สำนักพระราชวัง ดำเนินการจัดสรรงบประมาณให้ และให้ อพ.สธ. ดำเนินการแยกจากโครงการสวนพระองค์ฯ สวนจิตรลดา ตั้งแต่นั้นเป็นต้นมา

2.1 วิธีการอนุรักษ์ทรัพยากรธรรมชาติ

นวัตน์ ไตรรักษ์ (2549) หลักในการอนุรักษ์ทรัพยากรธรรมชาติ แบ่งออกเป็น 2 ประเภท คือ การอนุรักษ์ทางตรงและการอนุรักษ์ทางอ้อม การอนุรักษ์ทางตรง มีอยู่หลายวิธี ด้วยกัน ดังนี้

1. การปกป้องรักษา คุ้มครอง (Presevation) การปกป้องรักษา หมายถึง การรักษาทรัพยากรนั้นให้คงสภาพเดิมตามธรรมชาติ การอนุรักษ์แบบนี้มักใช้กับทรัพยากรที่หายาก เช่น สัตว์ที่หายาก วิถีชีวิตที่สวยงาม วิธีการนี้จำเป็นมาก เนื่องจากเป็นวิธีที่จะรักษาทรัพยากรให้คง อยู่ทั้งปริมาณ และคุณภาพ เช่น การจัดอุทยานแห่งชาติ จะมีการรักษาพันธุ์สัตว์ พันธุ์ไม้ ตลอดจนธรรมชาติที่ดีวิธีหนึ่ง

2. การบูรณะ การปฏิสังขรณ์ การซ่อมแซม หรือการสร้างขึ้นมาใหม่ (Restoration) วิธีการอนุรักษ์แบบนี้ใช้กับทรัพยากรธรรมชาติได้หลายชนิด เช่น ป่าไม้ถูกทำลายไปอาจปลูกขึ้นทดแทน หรือสัตว์ป่าสงวนที่ถูกล่าจนเกือบสูญพันธุ์ ก็อาจช่วยขยายพันธุ์เพิ่มขึ้น หรือการบูรณะวัตถุโบราณให้อยู่ในสภาพที่ดี การอนุรักษ์วิธีนี้จะต้องคำนึงถึงสมดุลธรรมชาติด้วย ให้มีในปริมาณที่พอเหมาะ การบูรณะคล้ายกับการปกป้องรักษา เพื่อให้ทรัพยากรยังคงมีอยู่ตลอดไป

2.2.1 การปรับปรุงของเดิมให้มีประสิทธิภาพหรือมีประโยชน์มากกว่าเก่า วิธีการอนุรักษ์ แบบนี้ถือหลักปรับปรุงทรัพยากรธรรมชาติให้ได้ผลผลิตสูงกว่าระดับธรรมชาติ เช่น การปรับปรุงบริเวณทะเลทราย ซึ่งเดิมไม่สามารถทำการเพาะปลูกได้ให้ทำการเพาะปลูกได้ และมีผลผลิตเพิ่มขึ้น หรือการสร้างเขื่อนกั้นน้ำ เพื่อให้สามารถใช้พื้นที่ในการเพาะปลูกได้มากขึ้นและมีประสิทธิภาพขึ้น การผลิตและการใช้ทรัพยากรอย่างมีประสิทธิภาพเนื่องจากทรัพยากรธรรมชาติบางอย่างเมื่อใช้หมดไปแล้วไม่สามารถสร้างขึ้นใหม่ได้ จึงควรใช้ทรัพยากรประเภทนี้อย่างมีประสิทธิภาพให้เกิดประโยชน์สูงสุด ไม่ว่าจะเป็นปศุสัตว์ ไร่ สวน ดอก ผล หรือส่วนต่าง ๆ

2.2.2 การนำสิ่งอื่นมาใช้ทดแทน วิธีการนี้ใช้กับทรัพยากรที่มีมากมาทดแทนทรัพยากรที่มีน้อย โดยการใช้ทรัพยากรที่หาง่ายแทนทรัพยากรที่หายาก วิธีนี้อาจประดิษฐ์สิ่งต่าง ๆ ขึ้นมาทดแทนก็ได้

2.2.3 การนำกลับมาใช้ใหม่ การอนุรักษ์ทรัพยากรแบบนี้ทำให้ลดการใช้ทรัพยากรลงแทนที่จะใช้ทรัพยากรใหม่อยู่ตลอดเวลา ก็เอาของเก่ากลับมาใช้ใหม่ เช่น ทรัพยากรประเภทโลหะต่าง ๆ หรือประเภทกระดาษและแก้ว เป็นต้น

2.2.4 การประดิษฐ์ของเทียมขึ้นมาใหม่ วิธีการอนุรักษ์แบบนี้จะช่วยลดการใช้ทรัพยากรธรรมชาติลง เช่น การประดิษฐ์ของเทียมขึ้นมาใช้ การใช้ยางเทียมแทนทรัพยากรธรรมชาติบางอย่าง

2.2.5 การหาประโยชน์จากสิ่งที่เราได้เปล่าหรือลงทุนน้อยการอนุรักษ์แบบนี้ตัวอย่าง เช่น การผลิตกระแสไฟฟ้าจากพลังงานน้ำตกจะช่วยประหยัดน้ำมันในการผลิตไฟฟ้า การใช้ความร้อนจากดวงอาทิตย์ตากแห้งผลิตผลทางการเกษตรก็มีส่วนช่วยประหยัดน้ำมันหรือพลังงานอื่น ๆ ได้ เช่น การตรวจสอบปริมาณและคุณภาพของทรัพยากร การศึกษาถึงปริมาณและคุณภาพของทรัพยากร ทำให้เรารู้จัก

ใช้ทรัพยากรต่างๆ ให้เกิดประโยชน์มากที่สุด รู้จักใช้ทรัพยากรทดแทนและรู้จัก บำรุงรักษาทรัพยากรนั้นให้มีคุณภาพที่ดีขึ้น

การอนุรักษ์ทางอ้อม ทรัพยากรธรรมชาติเป็นสมบัติส่วนรวม ดังนั้นทุกคนควรร่วมมืออนุรักษ์ทรัพยากรโดยวิธีการต่างๆ เช่น 1) เอกชนควรให้ความร่วมมือในรูปแบบของสมาคมต่าง ๆ เช่น สมาคมสงวนพันธุ์สัตว์ป่าหรือโดยการให้ทุนสนับสนุนผู้ที่ทำงานเกี่ยวกับการอนุรักษ์ทรัพยากรธรรมชาติ 2) รัฐบาลออกกฎหมายควบคุมกฎหมายที่จะต้องไม่เปิดโอกาสให้ผู้เห็นแก่ตัวเข้าไปทำลายประโยชน์ส่วนรวมได้ เจ้าหน้าที่รักษากฎหมายจะต้องปฏิบัติหน้าที่อย่างเคร่งครัดจึงจะเกิดผลดีในการอนุรักษ์ทรัพยากรธรรมชาติ 3) ให้การศึกษาทำให้คนในสังคมมีความรู้ ความรับผิดชอบรู้ถึง ประโยชน์และโทษของการทำลายทรัพยากรธรรมชาติ เพื่อจะได้ช่วยรักษาทรัพยากรธรรมชาติให้คงอยู่หรือใช้ให้เกิดประโยชน์สูงสุดแก่ส่วนรวม

บทที่ 3

อุปกรณ์และวิธีการ

การสำรวจและรวบรวมข้อมูลฐานทรัพยากรท้องถิ่น และการจัดทำข้อมูลฐานทรัพยากรท้องถิ่น บ้านนาคู่กลาง หมู่ที่ 2 ตำบลนาคู่ อำเภอนาแก จังหวัดนครพนม เป็นการศึกษาข้อมูลพื้นฐานของหมู่บ้าน เช่นการประกอบอาชีพ ข้อมูลด้านกายภาพ ประวัติหมู่บ้าน วิถีชุมชน การใช้ประโยชน์ของพืช การใช้ประโยชน์ของสัตว์ การใช้ประโยชน์ของชีวภาพอื่น ๆ ภูมิปัญญาท้องถิ่น แหล่งทรัพยากรธรรมชาติ และโบราณคดีที่อยู่ในบ้านนาคู่กลาง หมู่ที่ 2 ตำบลนาคู่ อำเภอนาแก จังหวัดนครพนม ผู้สำรวจได้ดำเนินการสำรวจตามขั้นตอนดังต่อไปนี้

อุปกรณ์ที่ใช้ในการสำรวจ

1. ดินสอ
2. ปากกา
3. กระดาษ
4. สายวัด
5. ตลับเมตร
6. กล้องถ่ายรูป
7. โทรศัพท์มือถือ
8. ใบงาน
9. เอกสารที่เกี่ยวข้อง

การบริหารจัดการในการสำรวจและรวบรวมข้อมูล

1. ประชุมวางแผนการดำเนินงาน
2. แต่งตั้งคณะกรรมการเพื่อมอบหมายงาน
3. เตรียมวัสดุอุปกรณ์และเอกสารที่เกี่ยวข้อง
4. ทำหนังสือแจ้งหมู่บ้าน
5. ประชุมชี้แจงในหมู่บ้าน
6. ลงพื้นที่สำรวจและรวบรวมข้อมูล
7. จัดทำรูปเล่มรายงานผลการดำเนินงาน

วิธีการดำเนินงาน

วิธีการใบงานที่ 1 เรื่องการเก็บข้อมูลพื้นฐานในท้องถิ่น

1. วิธีการสัมภาษณ์

- 1.1 ผู้นำหมู่บ้าน
- 1.2 ประชาชนชาวบ้าน
- 1.3 ผู้รู้ในชุมชนที่อยู่มานาน
- 1.4 หน่วยงานในท้องถิ่นนั้น /บ้าน วัด โรงเรียน รพ.สต.
2. การสืบค้นข้อมูล
 - 2.1 ทะเบียนราษฎร์จากอำเภอ
 - 2.2 แผนพัฒนาท้องถิ่น
 - 2.3 แผนชุมชน
 - 2.4 ระบบสารสนเทศ
3. ลงพื้นที่เก็บข้อมูล
 - 3.1 ผู้รับผิดชอบลงพื้นที่สำรวจข้อมูลพื้นฐาน

วิธีการใบงานที่ 2 เรื่อง การเก็บข้อมูลการประกอบอาชีพในท้องถิ่น

1. วิธีการสัมภาษณ์
 - 1.1 ผู้นำหมู่บ้าน
 - 1.2 ประชาชนในหมู่บ้าน
2. การสืบค้นข้อมูล
 - 2.1 สำนักงานเกษตรอำเภอ/สำนักงานพัฒนาชุมชนอำเภอ/สำนักงานปศุสัตว์อำเภอ
 - 2.2 ที่ทำการผู้ใหญ่บ้าน/กำนัน
 - 2.3 องค์การบริหารส่วนตำบล
 - 2.4 website
3. ลงพื้นที่เก็บข้อมูล
 - 3.1 ผู้รับผิดชอบลงพื้นที่สำรวจข้อมูลพื้นฐาน

วิธีการใบงานที่ 3 เรื่อง การเก็บข้อมูลด้านกายภาพในท้องถิ่น

1. วิธีการสัมภาษณ์
 - 1.1 ผู้นำหมู่บ้านและประชาชน
2. การสืบค้นข้อมูล
 - 2.1 สำนักงานเกษตรอำเภอ/สำนักงานพัฒนาชุมชนอำเภอ/สำนักงานปศุสัตว์อำเภอ
 - 2.2 ที่ทำการผู้ใหญ่บ้าน/กำนัน
 - 2.3 องค์การบริหารส่วนตำบล

3. ลงพื้นที่เก็บข้อมูล

3.1 ผู้รับผิดชอบลงพื้นที่สำรวจข้อมูลพื้นฐาน

วิธีการในงานที่ 4 เรื่อง การเก็บข้อมูล ประวัติหมู่บ้าน ชุมชน วิถีชุมชน

1. วิธีการสัมภาษณ์
 - 1.1 ผู้นำหมู่บ้าน
 - 1.2 ประชาชนชาวบ้าน
2. การสืบค้นข้อมูล
 - 2.1 องค์การบริหารส่วนตำบล
3. ลงพื้นที่เก็บข้อมูล
 - 3.1 ผู้รับผิดชอบลงพื้นที่สอบถาม/สัมภาษณ์ข้อมูลประวัติหมู่บ้าน ชุมชน และวิถีชุมชน
 - 3.2 ลงพื้นที่เพื่อร่วมกิจกรรมในชุมชน

วิธีการในงานที่ 5 เรื่อง การเก็บข้อมูลการใช้ประโยชน์พืชในท้องถิ่น

1. วิธีการสัมภาษณ์
 - 1.1 ผู้นำหมู่บ้าน
 - 1.2 ประชาชนชาวบ้าน
 - 1.3 ผู้รู้ในหมู่บ้าน เจ้าของพืช
2. การสืบค้นข้อมูล
 - 2.1 ระบบสารสนเทศ อินเทอร์เน็ต
3. ลงพื้นที่เก็บข้อมูล
 - 3.1 ผู้รับผิดชอบลงพื้นที่สำรวจข้อมูลการใช้ประโยชน์พืช
 - 3.2 สรุปและบันทึกข้อมูลลงในงานที่ 5
 - 3.3 นำข้อมูลพืช จัดทำทะเบียนพรรณไม้ในชุมชน

วิธีการในงานที่ 6 เรื่อง การเก็บข้อมูลการใช้ประโยชน์สัตว์ในท้องถิ่น

1. วิธีการสัมภาษณ์
 - 1.1 ผู้นำหมู่บ้าน
 - 1.2 ประชาชนชาวบ้าน
 - 1.3 ผู้รู้ในหมู่บ้าน เจ้าของสัตว์หรือผู้มีอาชีพเลี้ยงสัตว์
2. การสืบค้นข้อมูล
 - 2.1 ระบบสารสนเทศ อินเทอร์เน็ต
3. ลงพื้นที่เก็บข้อมูล

3.1 ผู้รับผิดชอบลงพื้นที่สำรวจข้อมูลการใช้ประโยชน์สัตว์

3.2 สรุปและบันทึกข้อมูลลงใบงานที่ 6

3.3 นำข้อมูลสัตว์ จัดทำทะเบียนสัตว์ในชุมชน

วิธีการใบงานที่ 7 เรื่อง การเก็บข้อมูลชีวภาพในท้องถิ่น

1. วิธีการสัมภาษณ์

1.1 ผู้นำหมู่บ้าน

1.2 ปราชญ์ชาวบ้าน

1.3 ผู้รู้ในหมู่บ้านเจ้าของชีวภาพ

2. การสืบค้นข้อมูล

2.1 ระบบสารสนเทศ อินเทอร์เน็ต

3. ลงพื้นที่เก็บข้อมูล

3.1 ผู้รับผิดชอบลงพื้นที่สำรวจข้อมูลชีวภาพในท้องถิ่น

3.2 สรุปและบันทึกข้อมูลลงใบงานที่ 7

3.3 นำข้อมูลชีวภาพที่ได้จัดทำทะเบียนชีวภาพในชุมชน

วิธีการใบงานที่ 8 เรื่อง การเก็บข้อมูลภูมิปัญญาท้องถิ่น ในท้องถิ่น

1. วิธีการสัมภาษณ์

1.1 ผู้นำหมู่บ้าน

1.2 ปราชญ์ชาวบ้าน

1.3 ผู้รู้ในหมู่บ้านเจ้าของภูมิปัญญา

2. การสืบค้นข้อมูล

2.1 ระบบสารสนเทศ อินเทอร์เน็ต

3. ลงพื้นที่เก็บข้อมูล

3.1 ผู้รับผิดชอบลงพื้นที่สำรวจข้อมูลภูมิปัญญาในท้องถิ่น

3.2 สรุปและบันทึกข้อมูลลงใบงานที่ 8

3.3 นำข้อมูลภูมิปัญญาที่ได้จัดทำทะเบียนภูมิปัญญาในชุมชน

วิธีการใบงานที่ 9 เรื่อง การเก็บข้อมูลแหล่งทรัพยากรและโบราณคดีในท้องถิ่น

1. วิธีการสัมภาษณ์

1.1 ผู้นำหมู่บ้าน

1.2 ปราชญ์ชาวบ้าน

1.3 ผู้รู้ในหมู่บ้าน ผู้อาวุโสในท้องถิ่น

2. การสืบค้นข้อมูล

2.1 ระบบสารสนเทศ อินเทอร์เน็ต

- 2.2 องค์การบริหารส่วนตำบล
- 2.3 สำนักงานวัฒนธรรมอำเภอ วัด
3. ลงพื้นที่เก็บข้อมูล
 - 3.1 ผู้รับผิดชอบลงพื้นที่สำรวจข้อมูลแหล่งทรัพยากรและโบราณคดีในท้องถิ่น
 - 3.2 สรุปและบันทึกข้อมูลลงใบงานที่ 9
 - 3.3 นำข้อมูลสัตว์ จัดทำทะเบียนสัตว์ในชุมชน

การศึกษาข้อมูลพื้นฐาน

1. การวางแผนด้านข้อมูล ผู้ศึกษาได้วางแผนเก็บข้อมูลการสำรวจเก็บรวบรวมทรัพยากรท้องถิ่น ดังนี้

1.1 ฐานทรัพยากรท้องถิ่นเป้าหมาย คือ บ้านนาคู่กลาง หมู่ที่ 2 ตำบลนาคู่ อำเภอนาแก จังหวัดนครพนม โดยกำหนดพื้นที่สำรวจทั้งหมดบ้านในปีงบประมาณ 2565 โดยเก็บ รวบรวมข้อมูลเชิงลึกละเอียดและถูกต้องครบถ้วน

1.2 เริ่มสำรวจและเก็บรวบรวมข้อมูลฐานทรัพยากรท้องถิ่น บ้านนาคู่กลาง หมู่ที่ 2 ตำบลนาคู่ อำเภอนาแก จังหวัดนครพนม ในช่วงเดือน กุมภาพันธ์ ถึง เมษายน 2565

1.3 นำแบบเก็บรวบรวมข้อมูลทรัพยากรท้องถิ่น 9 ใบงาน มาวิเคราะห์เป็นประเด็น ต่าง ๆ เพื่อนำไปสร้างเครื่องมือสำหรับเก็บข้อมูลทางภาคสนาม โดยมีหัวข้อสำคัญตามลำดับใบงาน ดังนี้

ใบงานที่ 1 การเก็บข้อมูลพื้นฐานในท้องถิ่น

ใบงานที่ 2 การเก็บข้อมูลการประกอบอาชีพในท้องถิ่น

ใบงานที่ 3 การเก็บข้อมูลด้านกายภาพในท้องถิ่น

ใบงานที่ 4 การเก็บข้อมูลประวัติหมู่บ้าน วิถีชุมชน

ใบงานที่ 5 การเก็บข้อมูลการใช้ประโยชน์ของพืชในท้องถิ่น ทะเบียนพรรณไม้ในชุมชน

ใบงานที่ 6 การเก็บข้อมูลการใช้ประโยชน์สัตว์ในท้องถิ่น ทะเบียนพันธุ์สัตว์ในชุมชน

ใบงานที่ 7 การสำรวจเก็บข้อมูลการใช้ประโยชน์ชีวภาพอื่น ๆ ทะเบียนชีวภาพอื่น ๆ ในชุมชน

ใบงานที่ 8 การเก็บรวบรวมภูมิปัญญาท้องถิ่น

ใบงานที่ 9 การรวบรวมข้อมูลแหล่งทรัพยากรธรรมชาติและโบราณคดี

1.4 จัดการประชุมหมู่บ้าน ครั้งที่ 1 เพื่อชี้แจงแนวทางการดำเนินงานสำรวจและเก็บรวบรวมข้อมูลทรัพยากรท้องถิ่นในบ้านนาคูกลาง หมู่ที่ 2 ตำบลนาคู อำเภอนาแก จังหวัดนครพนม

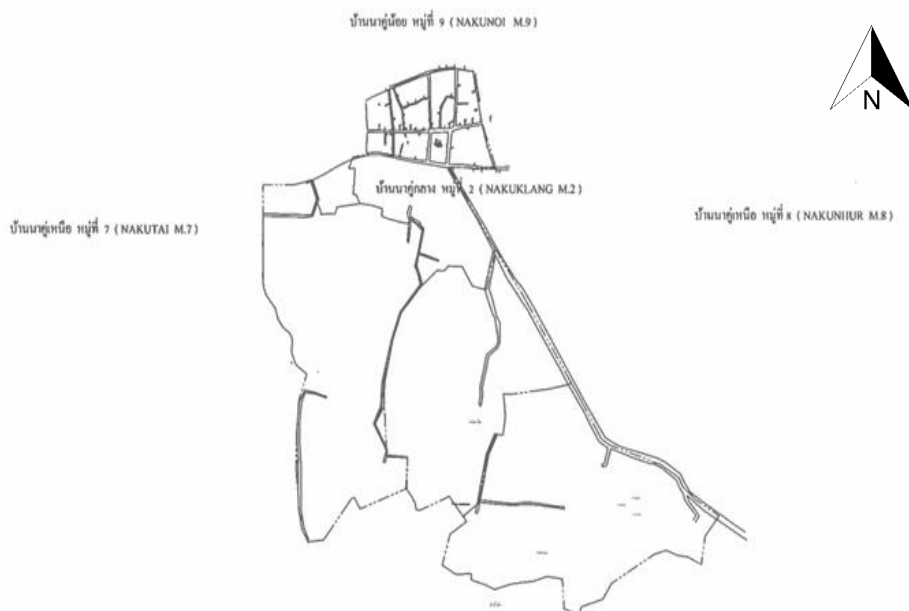
2. การศึกษาข้อมูลจากเอกสารและบุคคล ผู้ศึกษาได้ค้นคว้าหาความรู้จากเอกสารทางวิชาการ ตำรา และข้อมูลจากบุคคลในพื้นที่เพื่อให้เกิดความชัดเจน เพื่อความมั่นใจในการรวบรวมข้อมูลสำหรับเป็นฐานข้อมูลของชุมชนต่อไป

3. การศึกษาและสำรวจข้อมูลเบื้องต้นในพื้นที่เป้าหมาย โรงเรียนบ้านนาคูได้เข้าไปในพื้นที่เพื่อรวบรวมข้อมูลเบื้องต้นของพื้นที่เพื่อชี้แจงวัตถุประสงค์การศึกษาให้แก่ผู้เกี่ยวข้องได้รับทราบ ตลอดจนได้ติดต่อประสานงานกับผู้นำชุมชนในหมู่บ้าน ผู้รู้ ผู้เฒ่า ผู้แก่ ที่เกี่ยวข้อง เพื่อสร้างความเข้าใจและขอความร่วมมือในการเก็บรวบรวมข้อมูลตามประเด็นที่จะทำการศึกษา

บทที่ 4

ผลการศึกษา

ชื่อหมู่บ้าน บ้านนาคู่กลาง ชื่อที่ชาวบ้านเรียกบ้านนาคู่ ตั้งอยู่ที่หมู่ที่ 2 ตำบลนาคู่ อำเภอนาแก จังหวัดนครพนม พิกัดทางภูมิศาสตร์ ละติจูดที่ 16.96888 N ลองจิจูด 104.54239 E



ภาพที่ 1 แผนที่สังเขปของบ้านนาคู่กลาง หมู่ที่ 2 ตำบลนาคู่ อำเภอนาแก จังหวัดนครพนม

1. จำนวนประชากร

บ้านนาคู่กลาง หมู่ที่ 2 มีจำนวนครัวเรือนทั้งหมด 142 ครัวเรือน มีพื้นที่ 1,360 ไร่ และมีจำนวนประชากร ดังนี้

ช่วงอายุ	จำนวนประชากร (คน)		
	เพศชาย	เพศหญิง	รวม
0 – 14 ปี	28	34	62
15 – 25 ปี	37	38	75
26 – 49 ปี	93	78	171
50 – 59 ปี	50	53	103
60 ปีขึ้นไป	44	61	105
รวม	252	264	516

2. ข้อมูลทางศาสนา

วัดฟ้าขึ้นสุวรรณตุมภา ตั้งอยู่บ้านนาคูกลาง หมู่ที่ 2 ตำบลนาคู อำเภอนาแก จังหวัดนครพนม มีเจ้าอาวาส จำนวน 1 รูป และพระภิกษุสงฆ์ จำนวน 3 รูป



ภาพที่ 2 ภาพวัดฟ้าขึ้นสุวรรณตุมภา บ้านนาคูกลาง หมู่ที่ 2 ตำบลนาคู อำเภอนาแก จังหวัดนครพนม

3. การประกอบอาชีพด้านเกษตรกรรม

ประชากรส่วนใหญ่ในตำบลนาคู ประกอบอาชีพเกษตรกรรม โดยบ้านนาคูกลาง หมู่ที่ 2 มีพื้นที่ทำนา 2,585 ไร่ ของจำนวนประชากร 142 ครัวเรือน และทำปศุสัตว์ คือ มีการเลี้ยงโค จำนวน 46 ตัว กระบือจำนวน 22 ตัว ไก่จำนวน 180 ตัว และสุกรจำนวน 30 ตัว



ภาพที่ 3 การประกอบอาชีพด้านเกษตรกรรม ทำนา



ภาพที่ 4 การประกอบอาชีพด้านเกษตรกรรม ปศุสัตว์

4. การประกอบอาชีพด้านพาณิชย์

บ้านนาคู่กลาง หมู่ที่ 2 มี ร้านค้าต่าง ๆ จำนวน 3 แห่ง ดังนี้



ภาพที่ 5 ร้านค้า นางสาวอริสา วงศ์ศรีชา



ภาพที่ 6 ร้านค้า นางสาวโนทัย นิลคำ



ภาพที่ 7 ร้านค้า นางรินทอง วงศ์ศรีชา

5.สภาพภูมิประเทศและสังคมพืช

สภาพภูมิประเทศ สภาพภูมิประเทศเป็นพื้นที่ราบสูง

- ทิศเหนือติดกับบ้านนาคู่น้อย หมู่ที่ 9
- ทิศใต้ติดกับตำบลพิมาน
- ทิศตะวันออกติดบ้านนาคู่น้อย หมู่ที่ 8
- ทิศตะวันตกติดบ้านนาคู่น้อย หมู่ที่ 7

สังคมพืช พืชที่พบกระจายโดยทั่วไป มีมะม่วง ไม้กระถิน อ้อย ยางพารา สะเดา ไม้ประดู่ ไม้คุณทึบ ไม้จามจุรี

6. ลักษณะดิน

กลุ่มดินชุดที่ 37 ลักษณะเด่น กลุ่มดินร่วนหยาบลึกถึงลึกมาก ที่เกิดจากตะกอนลำน้ำหรือวัตถุต้นกำเนิด ดินเนื้อหยาบ ปฏิกริยาดินเป็นกรดจัด การระบายน้ำดีถึงดีปานกลาง ความอุดมสมบูรณ์ต่ำ

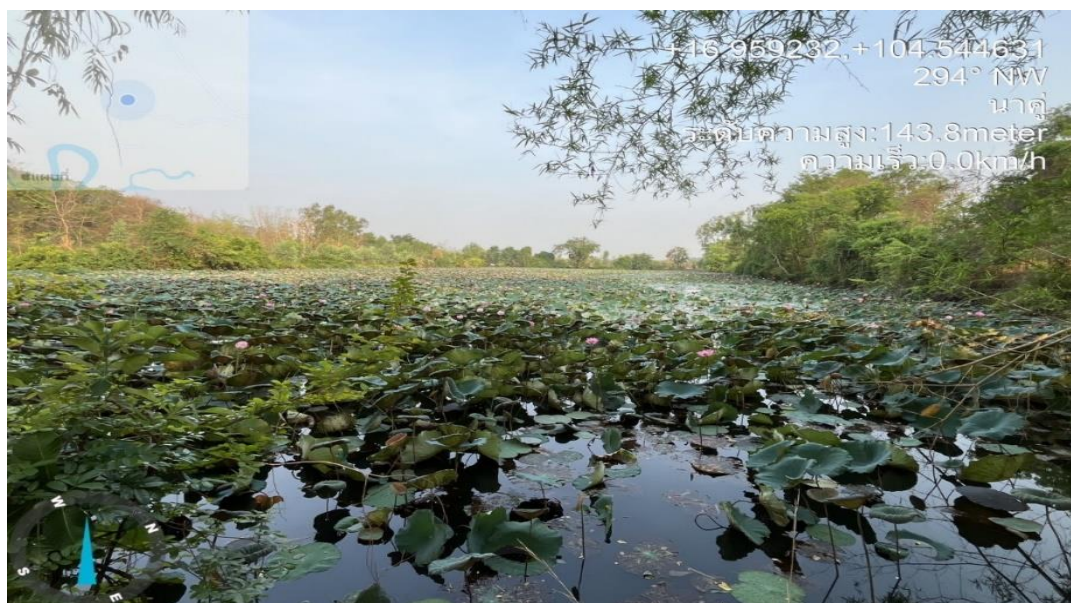
7. แหล่งน้ำธรรมชาติและแหล่งน้ำชลประทาน

- หนองอีต้อน พิกัดทางภูมิศาสตร์ ละติจูด 16.96682 ลองจิจูด 104.54171 มีขนาดความกว้าง 0.55 กิโลเมตร ความยาว 0.75 กิโลเมตร มีน้ำตลอดทั้งปี



ภาพที่ 8 แสดงภาพหนองอีต้อน

- หนองไผ่ พิกัดทางภูมิศาสตร์ ละติจูด 16.959232 ลองจิจูด 104.544631 มีขนาดความกว้าง 0.79 กิโลเมตร ความยาว 0.200 กิโลเมตร มีน้ำตลอดปี



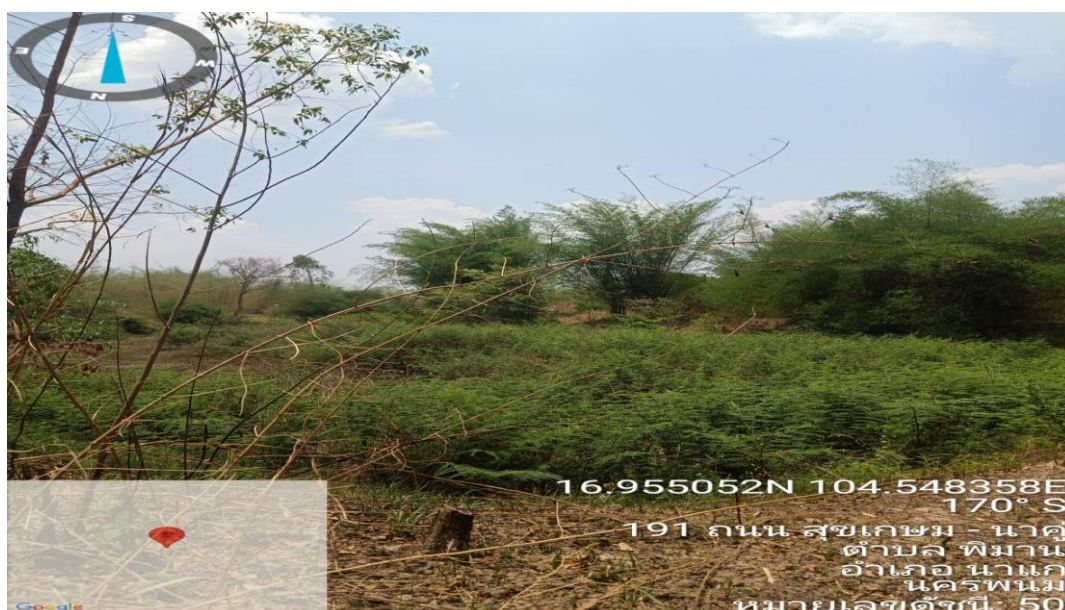
ภาพที่ 9 แสดงภาพหนองไผ่

- หนองขี้เหล้า พิกัดทางภูมิศาสตร์ ละติจูด 16.956722 ลองจิจูด 104.549513 มีขนาดความกว้าง 0.40 กิโลเมตร ความยาว 0.85 กิโลเมตร มีน้ำตลอดปี



ภาพที่ 10 แสดงภาพหนองขี้เหล้า

- หนองบักสาร พิกัดทางภูมิศาสตร์ ละติจูด 16.955052 ลองจิจูด 104.548358 มีขนาดความกว้าง 0.25 กิโลเมตร ความยาว 0.30 กิโลเมตร มีน้ำเป็นฤดูกาล



ภาพที่ 11 แสดงภาพหนองบักสาร

- หนองกกกอก พิกัดทางภูมิศาสตร์ ละติจูด 16.956743 ลองจิจูด 104.543410 มีขนาดความกว้าง 0.20 กิโลเมตร ความยาว 0.35 กิโลเมตร มีน้ำเป็นฤดูกาล



ภาพที่ 12 แสดงภาพหนองกกกอก

- หนองฟ้าบุงเมือง พิกัดทางภูมิศาสตร์ ละติจูด 16.955052 ลองจิจูด 104.548358 มีขนาดความกว้าง 0.20 กิโลเมตร ความยาว 0.40 กิโลเมตร มีน้ำเป็นฤดูกาล



ภาพที่ 13 แสดงภาพหนองฟ้าบุงเมือง

- คลองส่งน้ำบ้านนาคูกลาง พิกัดทางภูมิศาสตร์ ละติจูด 16.969305 ลองจิจูด 104.543016 มีขนาดความกว้าง 4 เมตร ความยาว 150 เมตร มีน้ำเป็นฤดูกาล



ภาพที่ 14 แสดงภาพคลองส่งน้ำบ้านนาคูกลาง

8. ปริมาณและคุณภาพน้ำ

ปริมาณน้ำฝนเฉลี่ย 300 – 400 มิลลิเมตรต่อปี โดยมีปริมาณน้ำฝนเฉลี่ยสูงสุด 400 มิลลิเมตร ในช่วงเดือนกรกฎาคมถึงสิงหาคม และมีปริมาณน้ำฝนเฉลี่ยต่ำสุด 200 มิลลิเมตร ในช่วงเดือนเมษายนถึงพฤษภาคม ซึ่งน้ำจะแห้งช่วงเดือนมีนาคมถึงพฤษภาคม และอาจมีน้ำท่วมในช่วงเดือนกันยายนถึงตุลาคม ซึ่งเป็นน้ำสะอาดไม่มีปัญหาการปนเปื้อน

9. อุณหภูมิ

อุณหภูมิของบ้านนาคูกลาง หมู่ที่ 2 ช่วงเช้าประมาณ 29 องศาเซลเซียส ช่วงเที่ยง 37 องศาเซลเซียส ช่วงเย็น 35 องศาเซลเซียส ซึ่งอุณหภูมิสูงสุดอยู่ที่ 42 องศาเซลเซียส และต่ำสุด 29 องศาเซลเซียส ณ พื้นที่เก็บโดยรวมต่อวัน



ภาพที่ 15 แสดงอุณหภูมิ

10. ความเข้มแสง

ความเข้มแสงช่วงเช้า 3641 ลักซ์ ช่วงเที่ยงอยู่ที่ 6561 ลักซ์ และช่วงเย็น 6183 ลักซ์



ภาพที่ 16 แสดงความเข้มของแสง

11. ข้อมูลประวัติหมู่บ้าน

เดิมราษฎรชาวบ้านนาคู ได้อพยพมาจากฝั่งซ้ายแขวงสุวรรณสุวรรณเขตประเทศลาว เมื่อปี พ.ศ. 2310 โดยมีหลวงราช เป็นผู้นำการปกครอง ส่วนใหญ่อยู่ด้วยความสงบรองดองสามัคคี ในสมัยนั้นมีราษฎร จำนวนเพียง 50 หลังคา เรือนประชากร 250 คน ปีพ.ศ. 2350 มีนายหลวงปากดี เป็นผู้นำหรือผู้ใหญ่บ้าน ปี พ.ศ. 2375 มีนายชัยสิทธิ์ เป็นผู้ใหญ่บ้าน มีราษฎร 75 หลังคาเรือน จำนวนประชากร 325 คน ปีพ.ศ. 2445 มีนายสา วงศ์คำจันทร์เป็นผู้ใหญ่บ้าน จนถึง พ.ศ. 2456 ปี พ.ศ. 2457 ได้ยกระดับเป็นตำบลนาคู โดยแยกออกจากตำบลพระซอง ทางราชการได้แต่งตั้ง นายสา วงศ์คำจันทร์ขึ้นเป็นกำนันตำบลนาคู จนกระทั่ง ปีพ.ศ. 2485 ได้ถึงแก่กรรม เมื่อปีพ.ศ. 2485 นายเสรี วงศ์คำจันทร์ เป็นบุตรของท่านขุนคำนี้ง ได้รับเลือกให้เป็นกำนันตำบลนาคู สืบต่อมาจำนวนครัวเรือนในขณะนั้น 170 หลังคาเรือน จำนวนประชากร 650 คน อยู่ในตำแหน่งจนถึง ปี พ.ศ.2506 ก็ถึงแก่กรรม ปี พ.ศ. 2506 มีนายคัน วงศ์ศรีชา ได้รับเลือกเป็นผู้ใหญ่บ้านจนถึง ปีพ.ศ. 2515 ก็ถึงแก่กรรม ปีพ.ศ. 2515 มีนายจรณ์ วงศ์ศรีชา ได้รับการเลือกเป็นกำนันตำบลนาคู จนถึงพ.ศ. 2528 เกษียณอายุ 60 ปี ปีพ.ศ. 2528 ในเลือก นายสง่า วงศ์ศรีชา ซึ่งเคยดำรงตำแหน่งสารวัตรกำนันมาก่อนซึ่งเป็นกำนันนาคู ได้รับรางวัลกำนันแทนบทองคำ จนถึง ปีพ.ศ. 2540 เกษียณอายุ 60 ปี ปัจจุบันยังมีชีวิตอยู่ ปีพ.ศ. 2540 ราษฎรได้เลือก นายสุวรรณค์ หารมนตรี เป็นผู้ใหญ่บ้านนาคู หมู่ที่ 2 ดำรงตำแหน่ง 2 สมัย เมื่อเดือนมกราคม พ.ศ.2552 ได้รับสมัครรับเลือกตั้งเป็นกำนันตำบลนาคู ในปีพ.ศ. 2560 ได้เกษียณอายุ 60 ปี ปีพ.ศ. 2560 เมื่อวันที่ 26 เมษายน 2560 นายเด่น วงศ์ศรีชา ได้รับเลือกตั้งเป็นผู้ใหญ่บ้านนาคูกลาง หมู่ที่ 2 ตำบลนาคู อำเภอณาแกจังหวัดนครพนม จนถึงปัจจุบัน

12. วิถีชีวิตรายบุคคล

นายสง่า วงศ์ศรีชา อายุ 86 ปี ประกอบอาชีพทำนา อาศัยอยู่ที่ บ้านเลขที่ 98 หมู่ที่ 2 ตำบลนาคู่อำเภอนาแก จังหวัดนครพนม หลังจากช่วงทำนา นายสง่าจะประกอบอาชีพเสริมด้านการจักสาน ซึ่งเป็นอาชีพที่ช่วยสร้างรายได้ให้กับครอบครัวอีกทางหนึ่ง นอกจากการทำนาและจักสานแล้วก็จะเข้าร่วมกิจกรรมทำบุญตักบาตรในวันพระ ณ วัดฟ้าขึ้นสุวรรณตุมภา ร่วมกิจกรรมพัฒนาหมู่บ้านร่วมกับผู้นำและคณะกรรมการหมู่บ้าน รวมทั้งร่วมกิจกรรมฮีตสิบสองคองสิบสี่ รวมถึงเข้าร่วมประเพณีและวัฒนธรรมในหมู่บ้านและชุมชนอยู่เป็นประจำ



ภาพที่ 17 อาชีพเสริมด้านการจักสาน ของ นายสง่า วงศ์ศรีชา

นางแวन्दตา วงศ์ศรีชา อายุ 75 ปี อาศัยอยู่ที่ บ้านเลขที่ 34 หมู่ที่ 2 ตำบลนาคู่ อำเภอนาแก จังหวัดนครพนม ประกอบอาชีพ ทำนา ซึ่งนอกจากทำนาแล้ว ยังหาเลี้ยงชีพด้วยการจักสาน โดยนำต้นกก มาแปรรูปเป็นผลิตภัณฑ์ต่าง ๆ เช่น หมวก กระติบข้าว เสื่อ พวงกุญแจ กระเป๋าที่มีหลากหลายรูปทรง อีกทั้งยังเป็นพุทธศานิกชนที่หมั่นเข้าวัดทำบุญตักบาตรในวันสำคัญทางพุทธศาสนาอยู่เป็นประจำ และยังเป็น นักกิจกรรมที่คอยเข้าร่วมประชุม ประชาคมหมู่บ้านทุกเดือน เพื่อออกความคิดเห็นในการกันร่วมพัฒนา หมู่บ้าน งานประเพณีและวัฒนธรรมในหมู่บ้าน เช่น ประเพณีบุญผะเหวด ประเพณีสงกรานต์ ประเพณีลอยกระทง



ภาพที่ 18 ผลิตภัณฑ์สานกกของ นางแวन्दตา วงศ์ศรีชา

13. วิถีชีวิตหมู่บ้าน

วิถีชีวิตของบ้านนาคู่กลาง หมู่ที่ 2 ตลอดทั้งปีจะมีงานบุญ วัฒนธรรม และประเพณีท้องถิ่นทั้งปี ซึ่งชาวบ้านยังคงสืบสานวัฒนธรรมท้องถิ่นสืบมา ดังนี้ เดือนมกราคม บุญข้าวกำ่า พิธีเหยา เดือนกุมภาพันธ์ บุญคุณลาน เดือนมีนาคม บุญข้าวจี เดือนเมษายน บุญพระเวส เดือนพฤษภาคม บุญสร่งน้ำพระ เดือนมิถุนายน บุญบั้งไฟ เดือนกรกฎาคม บุญข้าสะ (ฮิต-คอง) เดือนสิงหาคม บุญเข้าพรรษา เดือนกันยายน บุญข้าวประดับดิน เดือนตุลาคม บุญข้าวสาก เดือนพฤศจิกายน บุญออกพรรษา เดือนธันวาคม บุญกฐิน



ประเพณีลอยกระทง



บุญออกพรรษา



บุญพระเวส (บุญพะหวัด)



บุญสร่งน้ำพระ

ภาพที่ 19 แสดงวิถีชีวิตหมู่บ้านและชุมชน

14. ข้อมูลพืช

การสำรวจและการเก็บข้อมูลการใช้ประโยชน์ของพืชในท้องถิ่น บ้านนาคู่กลาง หมู่ที่ 2 ตำบลนาคู่ อำเภอนาแก จังหวัดนครพนม ในปีงบประมาณ 2565 พบพืช 6 ชนิด คือ หมากม่วงแก้ว หมากหุง ลำไย หมากลิ้นฟ้า และหมากยม โดยมีข้อมูลพืช ดังนี้

1. ชื่อชนิดพืช หมากม่วงแก้ว หรือมะม่วงแก้ว

ชื่อวิทยาศาสตร์ *Mangifera indica* L.

วงศ์ ANACARDIACEAE

รหัสพรรณไม้คือ 8-6480705-02-014/8

มีลักษณะวิสัย ไม้ต้น

ลักษณะเด่นของพืช เป็นไม้ยืนต้นขนาดกลาง ไม่ผลัดใบ ลำต้นสามารถแตกกิ่งได้ เปลือกลำต้น แตกร่อง สีเปลือกลำต้นมีสีน้ำตาลอมเทา

บริเวณที่พบ บ้านเลขที่ 159 หมู่ 2 บ้านนาคู่กลาง ตำบลนาคู่ อำเภอนาแก จังหวัด นครพนม
พิกัดทางภูมิศาสตร์(ตำแหน่งพรรณไม้)

ละติจูด (Latitude) 16.969170 N ลองจิจูด (Longitude) 104.540974 E

อายุประมาณ 5 ปี เส้นรอบวงลำต้น 0.50 เมตร ความสูง 8 เมตร

สถานภาพ พืชที่พบทั่วไป จำนวนที่พบ 1 ต้น

การใช้ประโยชน์ในท้องถิ่น

อาหาร ผลสุกและดิบสามารถนำมารับประทานได้ ผลสุกสามารถแปรรูปเป็นน้ำผลไม้หรือขนมหวานได้ เช่น ข้าวเหนียวมะม่วง

ความสำคัญของพืช พืชไม่ผล

เจ้าของพืช

ชื่อ-สกุล นายกฤษณา วงศ์ศรีชา

อายุ 61 ปี

อาชีพ ทำนา

ชื่อหมู่บ้าน บ้านนาคู่กลาง ที่อยู่บ้านเลขที่ 159 หมู่ที่ 2 บ้านนาคู่กลาง ตำบลนาคู่ อำเภอนาแก จังหวัดนครพนม

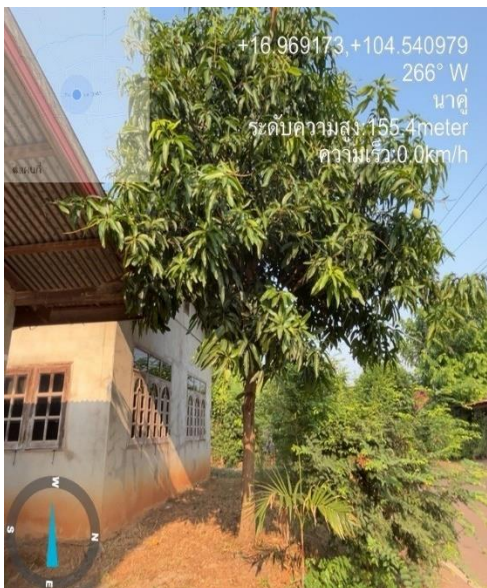
ผู้ให้ข้อมูล

ชื่อ-สกุล นายกฤษณา วงศ์ศรีชา

อายุ 61 ปี

อาชีพ ทำนา

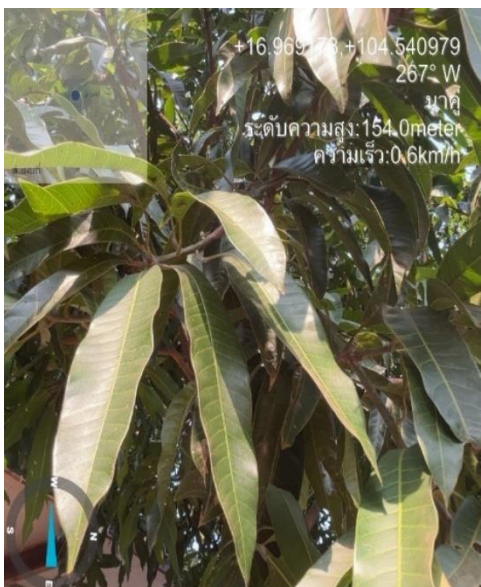
ชื่อหมู่บ้าน บ้านนาคู่กลาง ที่อยู่บ้านเลขที่ 159 หมู่ที่ 2 บ้านนาคู่กลาง ตำบลนาคู่ อำเภอนาแก จังหวัดนครพนม



ลักษณะวิสัย



ลำต้น



ใบ



ผล

ภาพที่ 20 (ต้น) หมากม่วงแก้ว รหัสพรรณไม้ 8-6480705-02-143/1

2. ชื่อชนิดพืช หมากหุง หรือ มะละกอ

ชื่อวิทยาศาสตร์ *Carica papaya* L. วงศ์ CARICACEAE

รหัสพรรณไม้คือ 8-6480705-02-034/19

มีลักษณะวิสัยเป็น ไม้ล้มลุก

ลักษณะเด่นของพืช มีใบเดี่ยว 5-9 แฉก ก้านมียางสีขาว.มีดอกเพียงดอกเดียว ผลดิบมีสีเขียว

ผลสุก มีสีส้ม

บริเวณที่พบ บ้านเลขที่ 126 หมู่ 2 บ้านนาคู่กลาง ตำบลนาคู่ อำเภอนาแก จังหวัด นครพนม

พิกัดทางภูมิศาสตร์ (ตำแหน่งพรรณไม้)

ละติจูด (Latitude) 16.969552 N ลองจิจูด (Longitude) 104.540974 E

อายุประมาณ 2 ปี เส้นรอบวงลำต้น 0.23 เมตร ความสูง 2.6 เมตร

สถานภาพ พืชที่พบทั่วไป จำนวนที่พบ 1 ต้น

การใช้ประโยชน์ในท้องถิ่น

อาหาร ผลสุก รับประทานเป็นผลไม้ ผลดิบ ทำเป็นอาหาร เช่น ส้มตำ

ความสำคัญของพืช พืชไม้ผล

เจ้าของพืช

ชื่อ-สกุล นางสุคน วงศ์คำจันทร์ อายุ 55 ปี อาชีพทำนา

ชื่อหมู่บ้าน บ้านนาคู่กลาง อาศัยอยู่บ้านเลขที่ 126 หมู่ที่ 2 บ้านนาคู่กลาง ตำบลนาคู่

อำเภอนาแก จังหวัดนครพนม

ผู้ให้ข้อมูล

ชื่อ-สกุล นางสุคน วงศ์คำจันทร์ อายุ 55 ปี อาชีพทำนา

ชื่อหมู่บ้าน บ้านนาคู่กลาง อาศัยอยู่บ้านเลขที่ 126 หมู่ที่ 2 บ้านนาคู่กลาง ตำบลนาคู่

อำเภอนาแก จังหวัดนครพนม



ลักษณะวิสัย



ลำต้น



ภาพที่ 21 (ต้น)หมากหุ้ง รหัสพรรณไม้ 8-6480705-02-034/19

3. ชื่อชนิดพืช ลำไย

ชื่อวิทยาศาสตร์ Dimocarpus longan Lour วงศ์ SAPINDACEAE

รหัสพรรณไม้คือ 8-6480705-02-007/14

มีลักษณะวิสัยเป็น ไม้ต้น

ลักษณะเด่นของพืช มีใบเรียว ผลกลมเป็นพวง มีรสชาติหวาน

บริเวณที่พบ บ้านเลขที่ 115 หมู่ 2 บ้านนาคู่กลาง ตำบลนาคู่ อำเภอนาแก จังหวัด นครพนม

พิกัดทางภูมิศาสตร์ (ตำแหน่งพรรณไม้)

ละติจูด (Latitude) 16.970235 N ลองจิจูด (Longitude) 104.541185 E

อายุประมาณ 2 ปี เส้นรอบวงลำต้น 0.14 เมตร ความสูง 2 เมตร

สถานภาพ พืชที่พบทั่วไป จำนวนที่พบ 1 ต้น

การใช้ประโยชน์ในท้องถิ่น

อาหาร ผลสุก รับประทานเป็นผลไม้

ความสำคัญของพืช พืชไม่ผล

เจ้าของพืช

ชื่อ-สกุล นางสาวบุญถ้วน วงศ์ศรีชา อายุ 77 ปี อาชีพรับจ้างทั่วไป

ชื่อหมู่บ้าน บ้านนาคู่กลาง อาศัยอยู่บ้านเลขที่ 115 หมู่ที่ 2 บ้านนาคู่กลาง ตำบลนาคู่

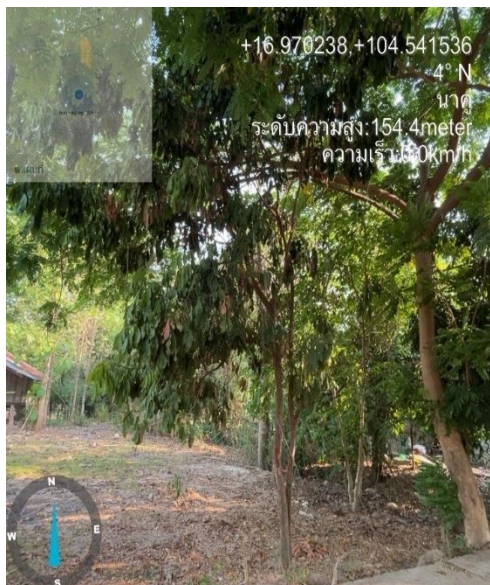
อำเภอนาแก จังหวัดนครพนม

ผู้ให้ข้อมูล

ชื่อ-สกุล นางสาวบุญถ้วน วงศ์ศรีชา อายุ 77 ปี อาชีพรับจ้างทั่วไป

ชื่อหมู่บ้าน บ้านนาคู่กลาง อาศัยอยู่บ้านเลขที่ 115 หมู่ที่ 2 บ้านนาคู่กลาง ตำบลนาคู่

อำเภอนาแก จังหวัดนครพนม



ลักษณะวิสัย



ลำต้น



ใบ

ภาพที่ 22 (ต้น) ลำไย รหัสพรรณไม้ 8-6480705-02-007/14

4. ชื่อชนิดพืช หมากลิ้นไม้ หรือ เพกา

ชื่อวิทยาศาสตร์ Oroxylum indicum (L.) วงศ์ BIGNONIACEAE

รหัสพรรณไม้คือ 8-6480705-02-042/10

มีลักษณะวิสัย ไม้ต้น

ลักษณะเด่นของพืช แตกกิ่งก้านน้อย ใบประกอบแบบขนนกสามชั้นขนาดใหญ่ เรียงตรงข้าม
รวมกันอยู่บริเวณปลายกิ่ง ใบย่อยรูปไข่หรือรูปไข่แกมวงรี

บริเวณที่พบ บ้านเลขที่ 82 หมู่ 2 บ้านนาคูกลาง ตำบลนาคู อำเภอนาแก จังหวัด นครพนม

พิกัดทางภูมิศาสตร์(ตำแหน่งพรรณไม้)

ละติจูด (Latitude) 16.969822 N ลองจิจูด (Longitude) 104.540605 E

อายุประมาณ 1 ปี เส้นรอบวงลำต้น 0.15 เมตร ความสูง 10 เมตร

สถานภาพ พืชที่พบทั่วไป จำนวนที่พบ 1 ต้น

การใช้ประโยชน์ในท้องถิ่น

อาหาร ดอก ผล สามารถนำมาลวกหรือเผารับประทานเป็นผักได้

ยารักษาโรค ใช้กับคน แก้อักเสบแก้ท้องร่วง บำรุงธาตุ แก้น้ำเหลืองเสีย โดยการใช้ส่วนราก ใบ
ดอก ผล ต้น รวมกัน มี รสชาติฝาดเย็น ฝักอ่อนช่วยขับลม บำรุงธาตุ เมล็ดแก้ไข้เป็นยาระบาย แก้ไข ขับ
เสมหะ

ความสำคัญของพืช พืชผักพื้นเมือง ผักสวนครัว

เจ้าของพืช

ชื่อ-สกุล นายทรงสัน วงศ์ศรีชา อายุ 62 ปี อาชีพทำนา

ชื่อหมู่บ้าน บ้านนาคูกลาง ที่อยู่บ้านเลขที่ 82 หมู่ที่ 2 บ้านนาคูกลาง ตำบลนาคู อำเภอนาแก
จังหวัดนครพนม

ผู้ให้ข้อมูล

ชื่อ-สกุล นายทรงสัน วงศ์ศรีชา อายุ 62 ปี อาชีพทำนา

ชื่อหมู่บ้าน บ้านนาคูกลาง ที่อยู่บ้านเลขที่ 82 หมู่ที่ 2 บ้านนาคูกลาง ตำบลนาคู อำเภอนาแก
จังหวัดนครพนม



ลักษณะวิสัย



ลำต้น



ผล

ภาพที่ 23 (ต้น) หมากลิ้นไม้ รหัสพรรณไม้ 8-6480705-02-013/10

5. ชื่อชนิดพืช หมากยม หรือ มะยม

ชื่อวิทยาศาสตร์ *Phyllanthus acidus* (L.) Skeels วงศ์ PHYLLANTHACEAE

รหัสพรรณไม้คือ 8-6480705-02-091/8

มีลักษณะวิสัย ไม้ต้น

ลักษณะเด่นของพืช เปลือกต้นมีผิวขรุขระ สีเทาปนน้ำตาล แตกกิ่งที่ปลายยอด ใบเรียง สลับกัน ดอกออกตามกิ่ง ผลเป็นพวง

บริเวณที่พบ บ้านเลขที่ 1 หมู่ 2 บ้านนาคู่กลาง ตำบลนาคู่ อำเภอนาแก จังหวัด นครพนม

พิกัดทางภูมิศาสตร์(ตำแหน่งพรรณไม้)

ละติจูด (Latitude) 16.970108 N ลองจิจูด (Longitude) 104.543450 E

อายุประมาณ 5 ปี เส้นรอบวงลำต้น 0.40 เมตร ความสูง 5 เมตร

สถานภาพ พืชที่พบทั่วไป จำนวนที่พบ 1 ต้น

การใช้ประโยชน์ในท้องถิ่น

อาหาร ผล สามารถนำมารับประทานได้ หรือสามารถนำมาแปรรูป เช่น แช่อิ่ม ดอง แยม

ยารักษาโรค ใช้กับคน ผล มีฤทธิ์กัดเสมหะและเป็นยาระบาย

ความสำคัญของพืช พืชไม้ผล

เจ้าของพืช

ชื่อ-สกุล นางเหรียญ วงศ์ศรีชา อายุ 70 ปี อาชีพทำนา

ชื่อหมู่บ้าน บ้านนาคู่กลาง ที่อยู่บ้านเลขที่ 11 หมู่ที่ 2 บ้านนาคู่กลาง ตำบลนาคู่ อำเภอนาแก

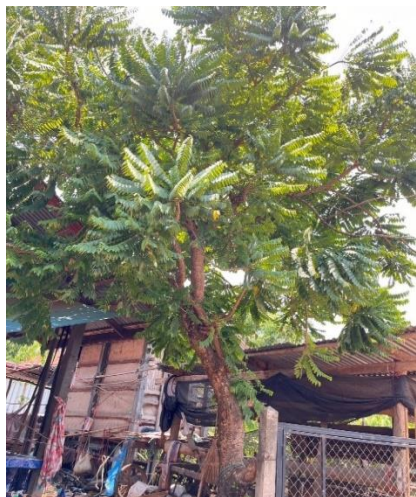
จังหวัดนครพนม

ผู้ให้ข้อมูล

ชื่อ-สกุล นางเหรียญ วงศ์ศรีชา อายุ 70 ปี อาชีพทำนา

ชื่อหมู่บ้าน บ้านนาคู่กลาง ที่อยู่บ้านเลขที่ 11 หมู่ที่ 2 บ้านนาคู่กลาง ตำบลนาคู่ อำเภอนาแก

จังหวัดนครพนม



ลักษณะวิสัย



ลำต้น



ใบ



ดอก



ผล



เมล็ด

ภาพที่ 24 (ต้น) หมากยม รหัสพรรณไม้ 8-6480705-02-043/7

15. ข้อมูลสัตว์

การสำรวจและการเก็บข้อมูลการใช้ประโยชน์ของสัตว์ในท้องถิ่น บ้านนาคู่กลาง หมู่ที่ 2 ตำบลนาคู่ อำเภอนาแก จังหวัดนครพนม ในปีงบประมาณ 2565 พบสัตว์ 2 ชนิด คือ กระต่าย และไก่แจ้ โดยมี ข้อมูลสัตว์ ดังนี้

1. ชื่อชนิดสัตว์ กระต่าย

ชื่อวิทยาศาสตร์ Rabbit

รหัสพันธุ์สัตว์ 8-6480705-02-017/1

ประเภทสัตว์ สัตว์เลี้ยงลูกด้วยนม

บริเวณที่พบ บ้านเลขที่ 18 หมู่ที่ 2 บ้านนาคู่กลาง ตำบลนาคู่ อำเภอนาแก จังหวัดนครพนม
พิกัดทางภูมิศาสตร์ (ตำแหน่งพันธุ์สัตว์)

ละติจูด (Latitude) 16.96934 N ลองจิจูด (Longitude) 104.543936 E

อายุประมาณ 2 ปี เพศ ผู้ จำนวน 1 ตัว

ประวัติ/ที่มา ซื้อมาจากเพื่อนบ้าน

ลักษณะเด่น ตัวมีขนสีน้ำตาล เป็นสัตว์เลี้ยงลูกด้วยนม

ประโยชน์ของสัตว์ เลี้ยงไว้ในการนันทนาการทางจิตใจ

เลี้ยงเพื่อเป็นพ่พันธุ์ ชื่อพันธุ์

ความสำคัญของสัตว์ เลี้ยงเพื่อนันทนาการและด้านจิตใจ

เจ้าของสัตว์

ชื่อ - สกุล นายประพาส นิลคำ อายุ 60 ปี อาชีพ ช่างราชการบำนาญ

ชื่อหมู่บ้าน บ้านนาคู่กลาง อาศัยอยู่บ้านเลขที่ 18 หมู่ที่ 2 บ้านนาคู่กลาง ตำบลนาคู่ อำเภอนาแก จังหวัดนครพนม

ผู้ให้ข้อมูล

ชื่อ - สกุล นายประพาส นิลคำ อายุ 60 ปี อาชีพ ช่างราชการบำนาญ

ชื่อหมู่บ้าน บ้านนาคู่กลาง อาศัยอยู่บ้านเลขที่ 18 หมู่ที่ 2 บ้านนาคู่กลาง ตำบลนาคู่ อำเภอนาแก จังหวัดนครพนม



ภาพที่ 25 (สัตว์) กระต่าย รหัสพันธุ์สัตว์ 8-6480705-02-017/1

2. ชื่อชนิดสัตว์ ไก่แจ้

ชื่อวิทยาศาสตร์ Gallus domesticus

รหัสพันธุ์สัตว์ 8-6480705-02-001/5

ประเภทสัตว์ สัตว์ปีก

บริเวณที่พบ บ้านเลขที่ 167 หมู่ที่ 2 บ้านนาคู่กลาง ตำบลนาคู่ อำเภอนาแก จังหวัดนครพนม
พิกัดทางภูมิศาสตร์ (ตำแหน่งพันธุ์สัตว์)

ละติจูด (Latitude) 16.968702 N ลองจิจูด (Longitude) 104.541538 E

อายุประมาณ 1 ปี เพศเมีย จำนวน 1 ตัว

ประวัติ/ที่มา ซื้อมาจากเพื่อนบ้าน

ลักษณะเด่น ตัวมีขนสีเทา ขนคอสีแดง

ประโยชน์ของสัตว์ เลี้ยงไว้ประกอบอาหารและจำหน่าย

เลี้ยงเพื่อเป็นพ่อพันธุ์ ชื่อพันธุ์ พันธุ์พื้นเมือง

ความสำคัญของสัตว์ สัตว์เพื่อการเกษตร และสัตว์เพื่อเศรษฐกิจ

เจ้าของสัตว์

ชื่อ - สกุล นายสมคิด ไก่ฝ่าย อายุ 63 ปี อาชีพ ทำนา

ชื่อหมู่บ้าน บ้านนาคู่กลาง อาศัยอยู่บ้านเลขที่ 167 หมู่ที่ 2 บ้านนาคู่กลาง ตำบลนาคู่
อำเภอนาแก จังหวัดนครพนม

ผู้ให้ข้อมูล

ชื่อ - สกุล นายสมคิด ไก่ฝ่าย อายุ 63 ปี อาชีพ ทำนา

ชื่อหมู่บ้าน บ้านนาคู่กลาง อาศัยอยู่บ้านเลขที่ 167 หมู่ที่ 2 บ้านนาคู่กลาง ตำบลนาคู่
อำเภอนาแก จังหวัดนครพนม



ภาพที่ 26 (สัตว์) ไก่แจ้ รหัสพันธุ์สัตว์ 8-6480705-02-001/5

บทที่ 5

สรุปผลการศึกษา

การสำรวจและรวบรวมฐานทรัพยากรท้องถิ่น เป็นการศึกษาที่มุ่งค้นคว้าสภาพความเป็นวิถีชุมชนสภาพภูมิปัญญาท้องถิ่น และกระบวนการสืบทอดภูมิปัญญาของชาวบ้าน มีวัตถุประสงค์หลัก ดังนี้ เพื่อศึกษาและรวบรวมฐานทรัพยากรท้องถิ่น พร้อมจัดทำข้อมูลฐานทรัพยากรท้องถิ่นตำบลนาคู่อำเภอนาแก จังหวัดนครพนม ผู้ให้ข้อมูลหลักคือ ผู้ใหญ่บ้าน ผู้นำกลุ่ม ผู้อาวุโส ประชาชนชาวบ้าน เจ้าของพืช เจ้าของสัตว์และชาวบ้านทุกคนที่สามารถให้ข้อมูลได้ โดยขอบเขตพื้นที่ในการศึกษาครั้งนี้เป็นการศึกษาพื้นที่บ้านนาคู่อำเภอเมือง จังหวัดนครพนม โดยกำหนดพื้นที่ศึกษาใน 1 หมู่บ้าน ขอบเขตเนื้อหา 3 ด้าน คือ ความเป็นวิถีชุมชน และภูมิปัญญาชุมชน เครื่องมือที่ใช้ในการเก็บข้อมูลคือ ใบงานทั้ง 9 ใบงานของการจัดทำฐานทรัพยากรท้องถิ่น ซึ่งผลการรวบรวมและจัดทำข้อมูลฐานทรัพยากรท้องถิ่นบ้านนาคู่อำเภอเมือง จังหวัดนครพนม ผู้ศึกษาได้ ดำเนินการศึกษาและสรุปผลการสำรวจรายละเอียดดังนี้

สรุปผลการศึกษา

จากการสำรวจและจัดทำฐานทรัพยากรท้องถิ่น บ้านนาคู่อำเภอเมือง จังหวัดนครพนม พบว่า ข้อมูลพื้นฐานบ้านนาคู่อำเภอเมือง จังหวัดนครพนม ตั้งอยู่ในเขตพื้นที่องค์การบริหารส่วนตำบลนาคู่อำเภอเมือง จังหวัดนครพนม มีพื้นที่ทำนา 1,334 ไร่ ทำสวน 26 ไร่ พืชสวนที่สำคัญได้แก่ ยางพารา มีร้านค้าในหมู่บ้าน จำนวน 3 แห่ง สภาพภูมิประเทศเป็นพื้นที่ราบสูง ทิศเหนือติด กับบ้านนาคู่น้อย หมู่ที่ 9 ทิศใต้ติดกับตำบลพิมาน ทิศตะวันออกติด บ้านนาคู่อำเภอเมือง หมู่ที่ 8 ทิศตะวันตกติดบ้านนาคู่อำเภอเมือง หมู่ที่ 7 พืชที่พบกระจายโดยทั่วไป มีมะม่วง ไม้กระถิน อ้อย ยางพารา สะเดา ไม้ประดู่ ไม้คุณทึบ ไม้จามจุรี มีแหล่งน้ำธรรมชาติเป็นหนอง 6 แห่ง ชื่อ หนองอีต่อน หนองไผ่ หนองขี้เหล็ก หนองบักสาร หนองกกกอก หนองฟ้าบุ่งเมือง ซึ่งมีน้ำตลอดทั้งปี ลักษณะดิน กลุ่มดินชุดที่ 10 ลักษณะเด่น กลุ่มดินร่วนเหนียวปนทรายแป้งหรือดินร่วนปนดินเหนียว สีน้ำตาลปนเหลืองหรือสีน้ำตาล ปฏิกริยาดินเป็นกรดจัดถึงเป็นกรดเล็กน้อย การระบายน้ำดีถึงดีปานกลาง ความอุดม สมบูรณ์ต่ำ มีปริมาณแสงเฉลี่ย 5,461 ลักซ์

เดิมราษฎรชาวบ้านนาคู่อำเภอเมือง ได้อพยพมาจากฝั่งซ้ายแขวงสุวรรณเขตประเทศลาว เมื่อปี พ.ศ. 2310 โดยมีหลวงราช เป็นผู้นำการปกครอง ส่วนใหญ่อยู่ด้วยความสงบรองดองสามัคคี ในสมัยนั้นมีราษฎร จำนวนเพียง 50 หลังคา เรือนประชากร 250 คน ปี พ.ศ. 2457 ได้ยกระดับเป็นตำบลนาคู่อำเภอเมือง โดยแยกออกจาก ตำบลพระซอง ทางราชการได้แต่งตั้ง นายสา วงศ์คำจันทร์ ขึ้นเป็นกำนันตำบลนาคู่อำเภอเมือง ปี พ.ศ. 2485 นายเสรี วงศ์คำจันทร์ เป็นบุตรของท่านขุนคำนี้้ง ได้รับเลือกให้เป็นกำนันตำบลนาคู่อำเภอเมือง สืบต่อมา จำนวนครัวเรือนในขณะนั้น 170 หลังคาเรือน จำนวนประชากร 650 คน ปี พ.ศ. 2506มีนายคัน วงศ์ศรีชา

ได้รับเลือกเป็นผู้ใหญ่บ้าน ปีพ.ศ. 2515 มีนายรจน์ วงศรีชา ได้รับการเลือกเป็นกำนันตำบลนาคู ปี พ.ศ. 2528 มีนายสง่า วงศ์ศรีชา ซึ่งเคยดำรงตำแหน่งสารวัตรกำนันมาก่อนขึ้นเป็นกำนันตำบลนาคู ได้รับรางวัลกำนันแหบทองคำ ปีพ.ศ.2540 นายสุวรรณค์ ทารมนตรี เป็นผู้ใหญ่บ้านนาคู หมู่ที่ 2 ดำรงตำแหน่ง 2 สมัย เมื่อเดือนมกราคม พ.ศ.2552 ได้รับเลือกตั้งเป็นกำนันตำบลนาคู และเมื่อวันที่ 26 เมษายน 2560 นายเด่น วงศ์ศรีชา ได้รับเลือกตั้งเป็นผู้ใหญ่บ้านนาคูกลาง หมู่ที่ 2 ตำบลนาคู อำเภอแกลงจังหวัดนครพนม จนถึงปัจจุบันและในแต่ละเดือนนั้นชาวบ้านได้มีวิถีชีวิต ดังนี้

1. เดือนมกราคม “บุญเข้ากรรม” เดือนอ้าย (เดือนเจียงหรือเดือนหนึ่ง) “ฮิตหนึ่งนั้น เถิงเดือนเจียงเข้า กลายมาแถมท้าย ผุงหมู่สังฆเจ้าก็เตรียมเข้าอยู่กรรม มั่นหากธรรมเนียมนี้ถือมาตั้งแต่ก่อน อย่าได้ละห่างเว้นเซ็ญสีช่องแล่นน้ำ แท้แล้ว” บุญเข้ากรรมเป็นเดือนที่พระสงฆ์เข้ากรรม(ปริวาสกรรม) เพื่อให้พระสงฆ์ต้องอาบัติสังฆาทิเสสได้สารภาพต่อหน้าคณะสงฆ์ เป็นการฝึกจิตสำนึกถึงความบกพร่องของตนและมุ่งประพฤติตนให้ถูกต้องตามพระธรรมวินัยต่อไป ญาติโยมสาธุชนจะได้ร่วมตัวกันทำบุญถวายทานแด่ภิกษุสงฆ์ที่เข้าร่วมงานปริวาสกรรม

2. เดือนกุมภาพันธ์ “บุญคุณลานหรือบุญกองข้าว” เดือนยี่ (เดือนสอง) “เถิงฤดูเดือนยี่มาฮอดแล้ว ให้นิมนต์พระสงฆ์องค์เจ้ามาตั้งสวดมงคล เอาบุญคุณลาน เข้าป่าหาไม้เห็ดหลว อย่าได้หลงลืม ทิมฮิตเก่าคงเดิมเฮาเด้อ” ถึงเดือนยี่มาถึงให้นิมนต์พระสงฆ์เจริญพุทธมนต์ (สวดมงคล) ทำบุญคุณลานหรือบุญกองข้าวให้จัดหาไม้มาไว้ทำพินสำหรับใช้ในการหุงต้มประกอบอาหาร

3. เดือนมีนาคม “บุญข้าวจี” เดือนสาม “เดือนสามค้อย เจ้าหัวคอยปั้นข้าวจี ข้าวจีปใส น้ำอ้อย จวน้อยเซ็ดน้ำตา” มูลเหตุดั้งเดิมที่จะมีการทำบุญข้าวจีมีเรื่องเล่าว่าในกาลครั้งหนึ่ง นางปทุมทาสี ได้ทำขนมแบ่งจีถวายแด่สมเด็จพระสัมมาสัมพุทธเจ้าและพระอานนท์เถระ ครั้นถวายแล้วนางคิดว่าพระองค์คงไม่เสวยและอาจเอาทิ้งให้สุนัขหรือกา กิน เพราะอาหารที่นางถวายไม่ประณีตน่ารับประทาน เมื่อพระพุทธเจ้าทรงทราบภาวะจิตของนางปทุมทาสีจึงรับสั่งให้พระอานนท์ปูลาดอาสนะแล้วทรงประทับนั่งฉัน ณ ที่นางถวายนั่นเป็นผลให้นางเกิดปีติยินดีเป็นอย่างยิ่ง และเมื่อนางได้ฟังพระธรรมเทศนาที่พระพุทธเจ้าทรงแสดงก็บรรลุโสดาปัตติผล ด้วยอานิสงส์ที่ถวายขนมแบ่งจี ชาวอีสานทราบอานิสงส์ของการทานดังกล่าว จึงพากันทำข้าวจีถวายทานแด่พระสงฆ์สืบต่อมา

4. เดือนเมษายน “บุญผะเหวดหรือบุญพระเวสสันดร” เดือนสี่ มูลเหตุแห่งการทำมีกล่าวไว้ในหนังสือมัลลย์หมิ่นมัลลย์แสนว่า ครั้งหนึ่งพระมัลลย์ให้ไปไหว้พระธาตุเกษแก้วจุฬามณีบนสวรรค์ชั้นดาวดึงส์ ได้พบและสนทนากับพระศรีอาริยมตตริยโพธิสัตว์ ผู้ซึ่งจะได้จุติกาลลงมาเป็นพระพุทธเจ้าในอนาคต จึงสั่งความกับพระมัลลย์ว่า “หากใครต้องการจะพบและเกิดในสมัยพระศรีอาริย์ (พระเมตตริยสัมมาสัมพุทธเจ้า) ให้ทำแต่ความดี อย่าฆ่าพ่อตีแม่สมณะชีพรามณ์ ครูอาจารย์ อย่าทำร้ายพระพุทธเจ้า อย่ายุยงสงฆ์ให้แตกกัน และต้องฟังเทศน์มหาชาติให้จบทุกกัณฑ์ในวันเดียว ท่านทั้งหลายจะได้เกิดร่วมและพบพระองค์”

5. เดือนพฤษภาคม “บุญสงกรานต์” เดือนห้า บุญมหาสงกรานต์หรือตรุษสงกรานต์ของภาคอีสานกำหนดขึ้นในเดือนห้า มี 3 วัน ตั้งแต่ 13 วันมหาสงกรานต์ 14 วันเนา 15 วันสุดท้ายเป็นวันเถลิงศก ชาวอีสานถือเป็นวันขึ้นปีใหม่ โดยมีพิธีการทำบุญตักบาตร ตอนบ่ายก็จะทำน้ำอบน้ำหอมดอกไม้รูปเทียนไปรวมกันที่วัดเพื่อทำพิธีสงฆ์พระ สรงน้ำภิกษุสามเณร รดน้ำดำหัวคนเฒ่าคนแก่ มีการขนทรายเข้าวัดเพื่อสร้างเจดีย์ทราย ซึ่งการก่อเจดีย์จะได้บุญตามความเชื่อแล้วยังทำให้พื้นที่ตรงนั้นของวัดสูงขึ้นอีกด้วย

6. เดือนมิถุนายน “บุญบั้งไฟ” เดือนหก เป็นประเพณีหนึ่งของชาวล้านช้าง (ภาคอีสานของไทยและลาว) โดยมีตำนานมาจากนิทานพื้นบ้านของภาคอีสานเรื่องพระยาคันคากและเรื่องผาแดงนางไอ่ ซึ่งในนิทานพื้นบ้านดังกล่าวได้กล่าวถึงการที่ชาวบ้านได้จัดงานบุญบั้งไฟขึ้นเพื่อเป็นการบูชาพระยาแถนหรือเทพวัสสกาลเทพบุตร ซึ่งชาวบ้านมีความเชื่อว่า พระยาแถนมีหน้าที่คอยดูแลให้ฝนตกถูกต้องตามฤดูกาลตามตำนานพญาแถน เทพผู้เป็นใหญ่ในสวรรค์ผู้ดลบันดาลให้ฝนตก เกิดไม่พอใจชาวโลกจึงบันดาลให้ฝนไม่ตกเลยตลอด 7 ปี 7 เดือน 7 วัน ครั้งนั้นพระโพธิสัตว์เสวยชาติเป็นพญาคันคาก (คางคก) เป็นจอมทัพของชาวโลกต่อสู้กับพญาแถน พญาคันคากให้พญาปลวกก่อจอมปลวกขึ้นไปจนถึงสวรรค์ ให้พญามอดไม้ไปทำลายด้ามอาวุธของทหารและอาวุธพญาแถน และให้พญาผึ้ง ต่อ แตนไปต่ออาหารและพญาแถน ฝ่ายเทวดาพ่ายแพ้ พญาแถนจึงให้คำมั่นว่า หากมนุษย์ยิงบั้งไฟขึ้นไปเดือนเมื่อไรจะรีบบันดาลให้ฝนตกลงมาให้ทันทีและถ้าบั้งไฟขึ้นก็ถือเป็นสัญญาณว่าฝนได้ตกลงถึงพื้นแล้ว การจัดงานในภาคเช้าจะมีการทำบุญตักบาตร ภาคบ่ายแห่และจุดบั้งไฟ

7. เดือนกรกฎาคม “บุญซำฮะ” เดือนเจ็ด เหตุที่มีการทำบุญซำฮะ มีเรื่องเล่าว่า ครั้งพุทธกาลที่เมืองไพสาลีได้เกิดทุกข์ภัยร้ายช้ำวากหมากแพง เพราะฝนแล้งและผู้คนตายเป็นอันมากเนื่องจากความอดอยากและเกิดอหิวาตกโรค บ้านเมืองจึงเต็มไปด้วยซากศพ ชาวเมืองจึงพากันไปอาราธนาพระพุทเจ้าให้มาระงับเหตุเภทภัย พระพุทเจ้าจึงเสด็จจากเมืองราชคฤห์พร้อมพระภิกษุ 500 รูป ไปยังเมืองไพสาลี เมื่อพระองค์เสด็จไปถึงบังเกิดผลตกท่าใหญ่ น้ำท่วมพื้นดินขึ้นถึงหัวเข่าพัดเอาซากศพลอยไปตามน้ำ พระองค์จึงให้พระอานนท์เรียนคาถา แล้วโปรดให้พระอานนท์ไปสวดมนต์ภายในกำแพงเมืองพร้อมกับนำบาตรน้ำมนต์ของพระองค์ไปประพรมจนทั่วเมือง วิธิดำเนินการ ชาวบ้านทั้งหมดบ้านพร้อมกันตั้งผามหรือปะรำขึ้นกลางหมู่บ้าน หรือที่ใดที่หนึ่งตามที่เห็นเหมาะสม มีต้นกล้วยผูกที่เสาปะรำทั้งสี่มุมเตรียมอาสนสงฆ์ กรวดทราย ซึ่งปรกติเอาไปจากบ้านของชาวบ้านทุกคน และหลักไม้ไผ่แปดหลักพร้อมเครื่องไทยทาน น้ำพระพุทมนต์ ฝ่ายผูกแขนกะให้ครบทุกคนในหมู่บ้านนั้นและเทียนเวียนหัว (เทียนยาวขนาดวัตรอบศีรชะ) บ้านละเล่ม แล้วนิมนต์พระสงฆ์เจริญพระพุทมนต์ในตอนเย็น วันรุ่งขึ้นถวายอาหารบิณฑบาตและเครื่องไทยทานแด่พระสงฆ์

8. เดือนสิงหาคม “บุญเข้าพรรษา” เดือนแปด เหตุ ในสมัยพุทธกาล พระภิกษุเที่ยวจาริกสอนธรรมไปตามหมู่บ้านต่าง ๆ ตลอดทั้งปี ไม่ว่าจะฝนฤดูฝน ฤดูหนาว หรือฤดูร้อน แต่ในฤดูฝนนั้นภิกษุได้เหยียบย่ำข้าวกล้าในนาของชาวบ้านเสียหาย สัตว์ตัวเล็กตัวน้อยต่าง ๆ ถูกเหยียบตายไปด้วย พระพุทเจ้าจึงทรงบัญญัติให้ภิกษุต้องจำพรรษา 3 เดือน ในฤดูฝน โดยมีให้ไปค้างแรมที่อื่นใดนอกจากใน

วัดของตน ถ้าภิกษุฝ่าฝืนถือว่า “ศีลขาดและต้องอาบัติทุกกฏ” เว้นแต่กรณีจำเป็นที่เรียกว่า “สัตตาทก รมณียะ” เช่น บิดามารดาป่วย เป็นต้น แต่ต้องกลับมาภายใน 7 วัน พรรษาจึงจะไม่ขาด บุญเข้าพรรษา จะมีการทำบุญตักบาตร ถวายผ้าอาบน้ำฝน สงบ จีวรและเทียนพรรษา (อัฐบริวารและสังฆทาน) และมี ขบวนแห่เทียน ซึ่งตกแต่งสลักเทียนเป็นลวดลายเรื่องราวทางพุทธศาสนา

9. เดือนกันยายน “บุญข้าวประดับดิน” เดือนเก้า ความเป็นมาของประเพณีมีมาตั้งแต่สมัย พุทธกาล มีเรื่องเล่าไว้ในพระธรรมบทว่า ญาติของพระเจ้าพิมพิสารกษัตริย์ของที่จะถวายพระสงฆ์ เมื่อตายไป จึงไปเกิดในนรก พระเจ้าพิมพิสารถวายทานแด่พระพุทธเจ้าแล้วไม่ได้อุทิศให้ญาติที่ตายไป พอตกลงกลางคืน เหล่าญาติของพระเจ้าพิมพิสารที่ตายไป ปรากฏตัวเปล่งเสียงร้องนำกลัวยบริเวณพระราชนิเวศ รุ่งเช้าพระเจ้า พิมพิสารจึงได้รับไปทูลถามพระพุทธเจ้า พระองค์ได้บอกเหตุให้ทราบว่ายญาติที่ไปตกอยู่ในภูมิ นรก ต้องการได้รับส่วนกุศล จึงจัดให้มีการถวายทานและอุทิศส่วนกุศลให้แก่เปรตญาติทั้งหลาย จึงเป็นเหตุให้ เกิดการทำบุญข้าวประดับดินขึ้นมา เพื่ออุทิศส่วนกุศลแก่ญาติที่ตายไปแล้ว และถือเป็นประเพณีที่ต้องทำ มาเป็นประจำไม่ใช่ว่าแค่เหล่าญาติที่เสียชีวิตไปแล้ว แต่บรรดาวิญญูณเร่รอนก็สามารถรับส่วนกุศลนั้นไปด้วย บุญข้าวประดับดินทำในวันแรมสิบสี่ค่ำ เดือนเก้า (เดือนเก้าดับ) เป็นการนำข้าวปลา อาหารคาวหวาน ผลไม้ หมา ก ปลา บุหรี่ อย่างละเล็กละน้อย แล้วห่อด้วยใบตองทำเป็นห่อเล็กๆ นำไปวางตามโคน ต้นไม้ใหญ่หรือตามพื้นดินบริเวณรอบ ๆ กำแพงวัด เจดีย์หรือโบสถ์ เพื่ออุทิศส่วนกุศลให้แก่ผู้ล่วงลับไปแล้ว

10. เดือนตุลาคม “บุญข้าวสาก” (สลากภัต) เดือนสิบ มูลเหตุ บุตรภรรยาผู้หนึ่ง เมื่อพ่อ ลื่นชีวิตแล้ว แม่ก็หาภรรยาให้แต่ไม่มีบุตรด้วยกัน แม่จึงหาหญิงอื่นให้เป็นภรรยาอีก ต่อมาเมียน้อยมีลูก เมียหลวงอิจฉาจึงคิดฆ่าเมียน้อยและลูก ก่อนตายเมียน้อยคิดอาฆาตเมียหลวง ชาตต่อมาทั้งสองเกิดเป็น สัตว์ชนิดต่าง ๆ และอาฆาตเช่นฆ่ากันเรื่อยมาจนชาติสุดท้าย ฝ่ายหนึ่งเกิดเป็นคนอีกฝ่ายหนึ่งเกิดเป็น ยักษ์ยี่ ยักษ์ยี่จองเวรได้มากินลูกของผู้เป็นคนถึงสองครั้ง พอเกิดลูกคนที่สามยักษ์ยี่จะตามมากินอีก หญิงคนนั้นพร้อมลูกและสามี จึงหนีไปพึ่งพระพุทธเจ้า ณ เขตวันมหาวิหาร พระพุทธเจ้าได้เทศนาให้ทั้ง สองเลิกจองเวรกัน และโปรดให้ทางยักษ์ยี่ไปอยู่ตามหัวไร่ปลายนา นางยักษ์ยี่มีความรู้เกณฑ์เกี่ยวกับฝน และน้ำดี ชาวเมืองนับถือมากจึงได้นำอาหารไปส่งอย่างบริบูรณ์ นางยักษ์ยี่จึงนำอาหารเหล่านั้นไปถวาย เป็นสลากภัตแด่พระสงฆ์วันละแปดที่เป็นประจำ ชาวอีสานจึงถือเป็นประเพณีถวายสลากภัตหรือบุญข้าว สากสืบต่อมาและมีการเปลี่ยนเรียกนางยักษ์ยี่ว่า “ตาแฮก” จัดให้มีการทำบุญข้าวสากในวันขึ้น 15 ค่ำ เดือน 10

11. เดือนพฤศจิกายน “บุญออกพรรษา” เดือนสิบเอ็ด วันออกพรรษาจะตรงกับวันขึ้น 15 ค่ำ เดือน 11 ของทุกปี เรียกอีกอย่างหนึ่งว่า “วันมหาปวารณา” คำว่า “ปวารณา” แปลว่า “อนุญาติ” หรือ “ยอมให้” ในวันออกพรรษานี้พระสงฆ์จะประกอบสังฆกรรม เรียกว่า “มหาปวารณา” เป็นการเปิดโอกาส ให้ภิกษุว่ากล่าวตักเตือนกันได้ เพราะในระหว่างเข้าพรรษาพระสงฆ์บางรูปอาจมีข้อบกพร่องที่ต้องแก้ไข การให้ผู้อื่นว่ากล่าวตักเตือนได้ ทำให้ได้รู้ข้อบกพร่องของตน และยังเปิดโอกาสให้ซักถามข้อสงสัยซึ่งกัน

และกันด้วย ส่วนของญาติโยมสาธุชนจะมีการทำบุญตักบาตร ถวายปราสาทผึ้งในภาคเช้า ตอนค่ำจะมี ประเพณีไหลเรือไฟ เพื่อบูชารอยพระพุทธรูปที่ประทับไว้ริมแม่น้ำน่านมณฑล

12. เดือนธันวาคม “บุญกฐิน” เดือนสิบสอง การทอดกฐินเป็นกาลทาน (การให้ทานที่กำหนด ระยะเวลา) ตามพระวินัยกำหนดกาลไว้ คือ ตั้งแต่แรม 1 ค่ำ เดือน 11 ถึงวันขึ้น 15 ค่ำ เดือน 12 ผู้มีจิต ศรัทธาเลื่อมใสใคร่จะทอดกฐิน ก็ให้ทอดได้ในระหว่างระยะเวลานี้ จะทอดก่อนหรือทอดหลังกำหนดนี้ ก็ไม่ เป็นการทอดกฐิน แต่มีข้อยกเว้นพิเศษว่า ถ้าทายกผู้จะทอดกฐินนั้นมีกิจจำเป็น เช่น จะต้องไปในทัพ ไม่ สามารถจะอยู่ทอดกฐินตามกำหนดนั้นได้ จะทอดกฐินก่อนกำหนดดังกล่าวแล้วพระสัมมาสัมพุทธะ ทรง อนุญาตให้ภิกษุรับไว้ก่อนได้ การทอดกฐิน คือ การนำผ้ากฐินไปวางไว้ต่อหน้าพระสงฆ์อย่างต่ำห้ารูป แล้ว ให้พระสงฆ์รูปใดรูปหนึ่งที่ได้รับมอบหมายจากคณะสงฆ์ทั้งนั้นเป็นเอกฉันท์ให้เป็นผู้รับกฐินนั้น

อภิปรายผลการศึกษา

การจัดเก็บข้อมูลฐานทรัพยากรท้องถิ่น บ้านนาคูใต้ หมู่ที่ 7 ตำบลนาคู อำเภอนาแก จังหวัด นครพนม พบว่า ครอบครัวยุคใหม่มีปัญหาท้องถิ่น พืชที่หายาก และสัตว์บางชนิดที่ใกล้สูญพันธุ์ ในพื้นที่ ควร ทำคู่มือขั้นตอนต่าง ๆ ไว้เพื่อเป็นการศึกษา ไม่ให้หายไปสามารถสืบทอดรุ่นต่อรุ่นได้ ต้องมีการรวบรวม ประชาชนชาวบ้าน มีการรวมกลุ่มเพื่อส่งเสริมการตลาดและเพื่อรองรับการเป็นสินค้าจากชุมชน

ข้อเสนอแนะ

1. การอนุรักษ์ภูมิปัญญาท้องถิ่นควรถ่ายทอดให้เยาวชนเพื่อนำไปประยุกต์ใช้ต่อไป
2. ควรมีการประชาสัมพันธ์ให้กับประชาชนในพื้นที่ให้มีการอนุรักษ์ทรัพยากรและสร้าง จิตสำนึกในการอนุรักษ์ทรัพยากรในพื้นที่
3. จัดทำแหล่งเรียนรู้หรือทำคู่มือภูมิปัญญาท้องถิ่นไว้เพื่อศึกษาในพื้นที่ตำบลนาคู

ข้อเสนอแนะในการดำเนินงานต่อไปในอนาคต

1. ควรมีการจัดทำฐานเรียนรู้ในชุมชน เพื่อให้ความรู้กับคนในชุมชนและนอกชุมชนได้ ศึกษา เรียนรู้อนุรักษ์ทรัพยากรท้องถิ่นต่อไป
2. ควรจัดให้มีกิจกรรมเสริมให้กับนักเรียน นักศึกษาในพื้นที่ได้เข้ามาศึกษาแหล่งเรียนรู้ของ แหล่งทรัพยากรธรรมชาติและภูมิปัญญาท้องถิ่น

บรรณานุกรม

- โครงการอนุรักษ์พันธุกรรมพืชอันเนื่องมาจากพระราชดำริ สมเด็จพระเทพรัตนราชสุดาฯ สยามบรมราชกุมารี (อพ.สธ.). (2560). *คู่มือการดำเนินงานฐานทรัพยากรท้องถิ่น พุทธศักราช 2560*. กรุงเทพฯ : อพ.สธ.
- โครงการอนุรักษ์พันธุกรรมพืชอันเนื่องมาจากพระราชดำริ สมเด็จพระเทพรัตนราชสุดาฯ สยามบรมราชกุมารี (อพ.สธ.). (2564). *แผนแม่บท อพ.สธ. ระยะ 5 ปีที่เจ็ด (1 ตุลาคม พ.ศ.2564 – 30 กันยายน พ.ศ. 2569)*. กรุงเทพฯ : กรมการพัฒนาชุมชน กระทรวงมหาดไทย.
- เต็ม สมิตินันท์. (2557). *ชื่อพรรณไม้แห่งประเทศไทยฉบับแก้ไขเพิ่มเติม*. สำนักงานหอพรรณไม้. สำนักวิจัยการอนุรักษ์ป่าไม้และพันธุ์พืช, กรมอุทยานแห่งชาติ สัตว์ป่าและพันธุ์พืช กระทรวงทรัพยากรธรรมชาติและสิ่งแวดล้อม. กรุงเทพฯ : โรงพิมพ์สำนักงาน พระพุทธศาสนาแห่งชาติ.
- นวัรัตน์ ไตรรักษ์. (2549). *การมีส่วนร่วมในการอนุรักษ์ทรัพยากรธรรมชาติและสิ่งแวดล้อมของ ประชาชน ตำบลดอนหัวฬ่อ อำเภอเมือง จังหวัดชลบุรี*. ปัญหาพิเศษรัฐประศาสนศาสตร มหาบัณฑิต สาขาวิชานโยบายสาธารณะ, วิทยาลัยการบริหารรัฐกิจ มหาวิทยาลัยบูรพา.