



โครงการอนุรักษ์พันธุกรรมพืชอันเนื่องมาจากพระราชดำริ
สมเด็จพระเทพรัตนราชสุดาฯ สยามบรมราชกุมารี

งานฐานทรัพยากรท้องถิ่น

รายงานผลการสำรวจและจัดทำฐานทรัพยากรท้องถิ่น
บ้านคำอ้อม หมู่ที่ 3
ประจำปีงบประมาณ พ.ศ. 2566

สนองพระราชดำริโดย
โรงเรียนบ้านหนองหอยคำอ้อม

ตำบลนาคู่อำเภอนาแก จังหวัดนครพนม
วันที่ 1 ตุลาคม 2566



**โครงการอนุรักษ์พันธุกรรมพืชอันเนื่องมาจากพระราชดำริ
สมเด็จพระเทพรัตนราชสุดาฯ สยามบรมราชกุมารี
การสำรวจและจัดทำฐานทรัพยากรท้องถิ่น
สนองพระราชดำริโดย**

โรงเรียนบ้านหนองหอยคำอ้อม ตำบลนาคู อำเภอนาแก จังหวัดนครพนม รหัสไปรษณีย์ 48130

**บทคัดย่อ
การสำรวจและจัดทำฐานทรัพยากรท้องถิ่น**

การสำรวจและจัดทำฐานทรัพยากรท้องถิ่น โดยมีวัตถุประสงค์ เพื่อปลูกฝัง สร้างให้เด็กและเยาวชนมีจิตสำนึกในการอนุรักษ์พันธุกรรมพืช และทรัพยากรธรรมชาติ รักษาวัฒนธรรมชาติและภูมิปัญญาไทย เพื่อสำรวจ เก็บรวบรวมข้อมูลทรัพยากรกายภาพ ทรัพยากรชีวภาพ และทรัพยากรวัฒนธรรม ภูมิปัญญาตั้งแต่อดีตถึงปัจจุบัน วิเคราะห์จัดทำเป็นระบบฐานข้อมูล รวมทั้งสร้างความตระหนัก เห็นคุณค่าประโยชน์เพื่อที่จะอนุรักษ์และพัฒนาทรัพยากรอย่างยั่งยืน ส่งเสริมสุขภาพพอเพียง โรงเรียนบ้านหนองหอยคำอ้อมได้นำลำดับการเรียนรู้ของการศึกษาฐานทรัพยากรท้องถิ่น สู่สาระการเรียนรู้ต่างๆ โดยมีแผนการจัดการเรียนรู้บูรณาการ ที่ใช้เครื่องมือประกอบการสอนในแต่ละรายวิชาและทำให้นักเรียนเข้าใจ และมีความสุขในการเรียนรู้เป็นอย่างมาก

โรงเรียนบ้านหนองหอยคำอ้อมเป็นโรงเรียนระดับประถมศึกษา จัดการเรียนการสอนในระดับชั้นอนุบาล จนถึงชั้นประถมศึกษาปีที่ 6 มีนักเรียนทั้งหมด จำนวน 133 คน มีครู จำนวน 15 คน การศึกษาฐานทรัพยากรท้องถิ่น 9 ใบบาง บูรณาการเข้ากลุ่มสาระดังนี้ ใบบางที่ 1 การเก็บข้อมูลพื้นฐานในท้องถิ่น กลุ่มสาระการเรียนรู้สังคมศึกษา สาระที่ 5 ภูมิศาสตร์ ใบบางที่ 2 การเก็บข้อมูลการประกอบอาชีพในท้องถิ่น กลุ่มสาระการเรียนรู้การงานอาชีพ สาระที่ 4 การอาชีพ ใบบางที่ 3 การเก็บข้อมูลด้านกายภาพในท้องถิ่น กลุ่มสาระการเรียนรู้วิทยาศาสตร์ สาระที่ 2 ชีวิตและสิ่งแวดล้อม ใบบางที่ 4 การเก็บข้อมูลประวัติหมู่บ้าน วิถีชุมชน กลุ่มสาระการเรียนรู้สังคมศึกษา สาระที่ 4 ประวัติศาสตร์ ใบบางที่ 5 การเก็บข้อมูลการใช้ประโยชน์ของพืช กลุ่มสาระการเรียนรู้คณิตศาสตร์ สาระที่ 2 การวัด ใบบางที่ 6 การเก็บข้อมูลการใช้ประโยชน์สัตว์ในท้องถิ่น กลุ่มสาระการเรียนรู้ภาษาไทย สาระที่ 2 การเขียน ใบบางที่ 7 การสำรวจเก็บข้อมูลการใช้ประโยชน์ชีวภาพอื่นๆ กลุ่มสาระการเรียนรู้คณิตศาสตร์ สาระที่ 5 การวิเคราะห์ข้อมูล ใบบางที่ 8 การเก็บรวบรวมภูมิปัญญาท้องถิ่น กลุ่มสาระการเรียนรู้สังคมศึกษา สาระที่ 2 หน้าที่วัฒนธรรม การดำเนินชีวิต และใบบางที่ 9 การรวบรวมข้อมูลแหล่งทรัพยากรธรรมชาติและโบราณคดี

กลุ่มสาระการเรียนรู้สังคมศึกษา สาระที่ 4 ประวัติศาสตร์ โดยนักเรียนจะต้องเรียนรู้ทรัพยากรในท้องถิ่น และการใช้ทรัพยากรในท้องถิ่น โดยมีจุดประสงค์การเรียนรู้ ที่สำคัญคือ วิเคราะห์ปัจจัยที่ทำให้เกิดลักษณะของภูมิปัญญา เข้าใจภูมิปัญญาท้องถิ่นที่เป็นพื้นฐานของสังคมชุมชน

จากการสำรวจและจัดทำฐานทรัพยากรท้องถิ่น โดยมีการบูรณาการสู่การเรียนการสอนนั้น ทำให้นักเรียนตระหนักถึงความสำคัญของภูมิปัญญาท้องถิ่นที่มีผลต่อการดำรงชีวิตและเกิดแนวคิดที่จะสืบสาน ส่งเสริมให้เกิดการสืบทอดภูมิปัญญาท้องถิ่นที่จะก่อให้เกิดประโยชน์แก่สังคม นักเรียนเป็นส่วนหนึ่งของชุมชน ตระหนัก เห็นคุณ รู้ค่าของทรัพยากรในท้องถิ่นได้ เรียนรู้สัมผัสจริง เกิดทั้งวิทยากร และปัญญา เป็นนวัตกรรมการเรียนรู้ นักเรียนสามารถสรุปองค์ความรู้ได้ด้วยตนเอง สรุปศักยภาพ คุณประโยชน์ วิเคราะห์และสังเคราะห์แนวคิด องค์ความรู้จากการเรียนรู้ อดีต ปัจจุบัน และการคาดการณ์ในอนาคต การนำไปต่อยอดสู่อาชีพโดยเฉพาะอย่างยิ่งในเรื่องเศรษฐกิจพอเพียง ภายใต้หลัก “คน คือ ศูนย์กลางการพัฒนา” โดยใช้หลักเศรษฐกิจเป็นเครื่องมือในการพัฒนาคน (มนุษย์) ให้มีคุณภาพชีวิตที่ดีขึ้นนั่นเอง

กิตติกรรมประกาศ

ขอขอบคุณโครงการอนุรักษ์พันธุกรรมพืชอันเนื่องมาจากพระราชดำริ สมเด็จพระเทพรัตนราชสุดาฯ สยามบรมราชกุมารี ที่ได้ให้แนวทางดำเนินงานฐานทรัพยากรท้องถิ่น เพื่อให้องค์กรปกครองส่วนท้องถิ่น ได้บูรณาการในการดำเนินงานในท้องถิ่น ตลอดจน คุณปัทมาวรรณ ราตรี ตำแหน่งเจ้าหน้าที่งานในพระองค์ โครงการอนุรักษ์พันธุกรรมพืชอันเนื่องมาจาก พระราชดำริฯ และศูนย์ประสานงาน อพ.สธ. มหาวิทยาลัยราชภัฏสกลนคร ที่ได้ให้ความรู้ คำปรึกษา แนะนำ อีกทั้งได้ตรวจสอบเอกสาร จนสามารถดำเนินงานโครงการได้สำเร็จ และขอขอบคุณผู้บริหาร พนักงานส่วนตำบล องค์การบริหารส่วนตำบลกุดธาตุ องค์การบริหารส่วนตำบลหนองระเวียง เทศบาลตำบลโคกกรวด ที่ให้การอนุเคราะห์สถานที่ศึกษาดูงาน โดยให้การต้อนรับอย่างดียิ่ง

ขอขอบคุณผู้บริหารองค์การบริหารส่วนตำบลนาคู ที่ให้คำปรึกษาคอยช่วยเหลือแนะนำ แนวทางการปฏิบัติงาน อีกทั้งยังสนับสนุนงบประมาณ วัสดุอุปกรณ์ อำนวยความสะดวก และข้อเสนอแนะ ซึ่งเป็นประโยชน์ในการดำเนินงาน ขอขอบคุณหัวหน้าส่วนราชการ พนักงานส่วนตำบล พนักงานจ้าง และบุคลากรทุกท่านขององค์การบริหารส่วนตำบลนาคูที่เป็นกำลังสำคัญในการดำเนินงานจนทำให้ผลการดำเนินงานของโรงเรียนบ้านหนองหอยคำอ้อมสำเร็จลุล่วงไปด้วยดี

ขอขอบคุณกำนันผู้ใหญ่บ้านทุกหมู่บ้าน สมาชิกสภาองค์การบริหารส่วนตำบลนาคู ประชาชนชาวบ้าน ภูมิปัญญาท้องถิ่น และหน่วยงานที่เกี่ยวข้องที่ให้การสนับสนุนช่วยเหลือให้ข้อมูลต่าง ๆ ในการดำเนินงานฐานทรัพยากรท้องถิ่น จนสำเร็จลุล่วงตามเป้าหมายทำให้ผลการดำเนินงาน ในปีงบประมาณ พ.ศ. 2566 สำเร็จลุล่วงไปด้วยดี

คณะกรรมการดำเนินงาน
งานฐานทรัพยากรท้องถิ่น
โรงเรียนบ้านหนองหอยคำอ้อม

คำนำ

โรงเรียนบ้านหนองหอยคำอ้อมได้ตระหนักถึงความสำคัญและเห็นคุณค่าของการอนุรักษ์พันธุกรรมพืชและร่วมสนองพระราชดำริของสมเด็จพระกนิษฐาธิราชเจ้า กรมสมเด็จพระเทพรัตนราชสุดาฯ สยามบรมราชกุมารี ที่ทรงมีพระราชดำริบางประการเกี่ยวกับการอนุรักษ์พันธุกรรมพืชว่า “การสอนและอบรมให้เด็กมี จิตสำนึกในการอนุรักษ์พืชพรรณนั้นควรใช้วิธีการปลูกฝังให้เด็กเห็นความงดงาม ความน่าสนใจ และ เกิดความปิติที่จะทำการศึกษาและอนุรักษ์พันธุกรรมพืชต่อไป” ซึ่งการอนุรักษ์พันธุกรรมพืชขององค์กรปกครองส่วนท้องถิ่นมุ่งเน้นจัดทำฐานทรัพยากรท้องถิ่นเพื่อปกป้องทรัพยากรท้องถิ่น สืบค้น รวบรวมทรัพยากรท้องถิ่น ปลูกรักษาทรัพยากรท้องถิ่น อนุรักษ์และใช้ประโยชน์ทรัพยากรท้องถิ่น ศูนย์ข้อมูลทรัพยากรท้องถิ่น และสนับสนุนในการอนุรักษ์จัดทำฐานทรัพยากรท้องถิ่น นอกจากพันธุกรรมพืชแล้วยังรวมถึง ทรัพยากรกายภาพ ทรัพยากรชีวภาพ และทรัพยากรทางวัฒนธรรมภูมิปัญญา เพื่อเป็นการอนุรักษ์ทรัพยากรท้องถิ่นให้รุ่นลูกสืบไป

การดำเนินงานฐานทรัพยากรท้องถิ่นของโรงเรียนบ้านหนองหอยคำอ้อม ส่งผลต่อความสามารถในการอนุรักษ์พันธุกรรมพืชของประชาชนในเขตพื้นที่ตำบลนาคู สามารถพัฒนาต่อยอดภูมิปัญญาท้องถิ่น รักษาทรัพยากรท้องถิ่นให้ลูกหลานได้ใช้ประโยชน์ ตลอดจนส่งเสริมคุณธรรมและจริยธรรมของคนในชุมชนได้อีกทางหนึ่งด้วย

โรงเรียนบ้านหนองหอยคำอ้อม หวังเป็นอย่างยิ่งว่ารายงานผลการดำเนินงานสืบค้น รวบรวม ทรัพยากรท้องถิ่น ฉบับนี้จะเป็นประโยชน์ และเป็นแนวทางแก่ผู้สนใจจะดำเนินการตามโครงการดังกล่าวต่อไปได้เป็นอย่างดี

คณะกรรมการดำเนินงาน
งานฐานทรัพยากรท้องถิ่น
โรงเรียนบ้านหนองหอยคำอ้อม

สารบัญ

	หน้า
บทคัดย่อ	ก - ข
กิตติกรรมประกาศ	ค
คำนำ	ง
สารบัญ	จ
สารบัญภาพ	ฉ
บทที่ 1 บทนำ	1
- ความสำคัญและที่มาของการสำรวจ	2
- วัตถุประสงค์ของการสำรวจ	2
- ขอบเขตการสำรวจ	3 - 6
- นิยามศัพท์เฉพาะ	6
บทที่ 2 เอกสารที่เกี่ยวข้อง	7
- เอกสารที่เกี่ยวกับการจัดทำฐานทรัพยากรท้องถิ่น	7 - 8
- แนวคิดการอนุรักษ์ทรัพยากร	8 - 10
บทที่ 3 อุปกรณ์และวิธีการ	11
- อุปกรณ์ที่ใช้ในการสำรวจ	11
- การบริหารจัดการในการสำรวจและรวบรวมข้อมูล	11
- วิธีดำเนินงาน	11 - 14
- การศึกษาข้อมูลพื้นฐาน	14 - 15
บทที่ 4 ผลการสำรวจ	16 - 32
บทที่ 5 สรุปผลการสำรวจ	33
บรรณานุกรม	35
ภาคผนวก	
- ใบงานที่ 1 – ใบงานที่ 6	

สารบัญภาพ

	หน้า
ภาพที่ 1 แสดงแผนที่	16
ภาพที่ 2 แสดงพื้นที่การทำนา	17
ภาพที่ 3 แสดงพื้นที่การสวน	17
ภาพที่ 4 แสดงร้านค้าในหมู่บ้าน	18
ภาพที่ 5 แสดงความเข้มของแสง	19
ภาพที่ 6 มะเขือเปาะ	22
ภาพที่ 7 มะละกอ	23
ภาพที่ 8 มะเขือขื่น	24
ภาพที่ 9 มะม่วง	25
ภาพที่ 10 แคน	26
ภาพที่ 11 ลำไย	27
ภาพที่ 12 มะละกอ	28
ภาพที่ 13 ลองกอง	29
ภาพที่ 14 พญาสัตบรรณ	30
ภาพที่ 15 โคน (วัว)	31
ภาพที่ 16 ไก่	32

บทที่ 1

บทนำ

ด้วยสมเด็จพระกนิษฐาธิราชเจ้า กรมสมเด็จพระเทพรัตนราชสุดาฯ สยามบรมราชกุมารี ทรงเล็งเห็นความสำคัญของการ อนุรักษ์พันธุ์พืชทรงมีพระราชดำริบางประการเกี่ยวกับการอนุรักษ์ พันธุ์กรรมพืชความว่า “การสอน และอบรมให้เด็กมีจิตสำนึกในการอนุรักษ์พืชพรรณนั้นควรใช้วิธีการ ปลูกฝังให้เด็กเห็นความงดงาม ความน่าสนใจ และเกิดความปิติที่จะทำให้การศึกษา และอนุรักษ์พันธุ์พืช ต่อไป การใช้วิธีการสอน การอบรมที่ทำให้เกิดความรู้สึกกลัวว่า หากไม่อนุรักษ์แล้วจะเกิดผลเสียเกิด อันตรายแก่ตนเองจะทำให้เด็กเกิดความเครียด ซึ่งจะเป็นผลเสียแก่ประเทศในระยะยาว” (สำเนางาน โครงการอนุรักษ์ พันธุ์กรรมพืชอันเนื่องมาจากพระราชดำริสมเด็จพระเทพรัตนราชสุดาฯ สยามบรมราช กุมารี (อพ.สธ.).ออนไลน์)

โครงการอนุรักษ์พันธุ์กรรมพืชอันเนื่องมาจากพระราชดำริฯ จัดเป็นสิ่งที่สำคัญซึ่งใช้เป็น จุดเริ่มต้นในการปลูกฝังให้เด็ก เยาวชน และประชาชนหันมาสนใจ และเห็นความสำคัญของการ อนุรักษ์ ทรัพยากรธรรมชาติ โดยเฉพาะพันธุ์กรรมพืชที่มีคุณค่าและสรรพคุณต่าง ๆ ที่เป็นประโยชน์ ต่อมนุษย์ มากมาย อันมีกิจกรรมต่าง ๆ ได้แก่ กิจกรรมปกป้องพันธุ์กรรมพืช กิจกรรมสำรวจเก็บรวบรวมพันธุ์กรรมพืช กิจกรรมปลูกรักษาพันธุ์กรรมพืชกิจกรรมอนุรักษ์และใช้ประโยชน์พันธุ์กรรมพืช กิจกรรมศูนย์ข้อมูล พันธุ์กรรมพืช กิจกรรมวางแผนพัฒนาพันธุ์พืช กิจกรรมสร้างจิตสำนึกในการอนุรักษ์พันธุ์กรรมพืช และ กิจกรรมพิเศษสนับสนุนการอนุรักษ์พันธุ์กรรมพืช เมื่อมีการรวบรวมพรรณไม้จากต่างถิ่นมาปลูกเพิ่มขึ้น จึง กลายเป็นศูนย์กลางทางการศึกษาธรรมชาติทางด้านพฤกษศาสตร์ไปโดยปริยาย อีกทั้งยังเป็นประโยชน์ใน การศึกษาค้นคว้าทางด้านวิทยาศาสตร์ เป็นสถานที่พักผ่อนหย่อนใจของผู้คนทั่วไปหรืออาจเป็นสถานที่ ท่องเที่ยว ที่ช่วยเสริมสร้างระบบเศรษฐกิจของประเทศ อีกทางหนึ่งด้วย

องค์การบริหารส่วนตำบลนาคู ได้ดำเนินงานสนองพระราชดำริของสมเด็จพระกนิษฐาธิ ราชเจ้ากรมสมเด็จพระเทพรัตนราชสุดาฯ สยามบรมราชกุมารี โดยการจัดตั้ง “ศูนย์อนุรักษ์พัฒนาทรัพยากร ท้องถิ่นตำบลนาคู” ซึ่งถือเป็นสื่อในการสร้างจิตสำนึกด้านการอนุรักษ์พันธุ์กรรมพืช เพื่อให้เด็ก เยาวชน ประชาชนที่สนใจได้ใกล้ชิดกับพรรณไม้ชนิดต่าง ๆ ได้ค้นคว้าหาความรู้เห็น คุณค่าประโยชน์ และความ สวยงามของธรรมชาติอันจะนำไปสู่กระบวนการสร้างจิตสำนึกในการอนุรักษ์พันธุ์กรรมพืชต่อไป นอกจากนี้ ในการลงพื้นที่ชุมชนยังถือเป็นการเปิดโอกาสให้เด็กเยาวชน และประชาชนได้เข้าไปศึกษาภูมิปัญญาท้องถิ่น ในสาขาต่าง ๆ มีการจดบันทึกวิเคราะห์จัดเก็บและมีกระบวนการในการนำเสนอเผยแพร่ข้อมูลเพื่อให้ สาธารณชนได้รู้เกี่ยวกับทรัพยากรและภูมิปัญญาของท้องถิ่น

โครงการอนุรักษ์พันธุ์กรรมพืชอันเนื่องมาจากพระราชดำริสมเด็จพระเทพรัตนราชสุดาฯ สยามบรมราชกุมารี (อพ.สธ.) งานฐานทรัพยากรท้องถิ่น ขององค์การบริหารส่วนตำบลนาคู ได้ดำเนินการ เพื่อสนองพระราชดำริของพระกนิษฐาธิราชเจ้ากรมสมเด็จพระเทพรัตนราชสุดาฯ สยามบรมราชกุมารี ที่ ทรงคาดหวังให้เด็ก เยาวชน และประชาชนได้มีโอกาสศึกษาพรรณไม้ เข้าใจและเห็นความสำคัญเกิดความ รักในต้นไม้ เกิดความเบิกบานใจที่ได้สัมผัสธรรมชาติ ได้อนุรักษ์พันธุ์กรรมพืชอันเนื่องมาจากพระราชดำริ ในกิจกรรมสร้างจิตสำนึกในการอนุรักษ์พันธุ์กรรมพืช เพื่อพัฒนาบุคลากรอนุรักษ์ และพัฒนาทรัพยากร

พันธกรรมพีช โดยมีการใช้ประโยชน์จากพรรณไม้ในการสร้างบรรยากาศในชุมชนให้ร่มรื่นสบายตา กรองมลพิษ และช่วยให้รู้สึกผ่อนคลายทางด้านจิตใจ

จากเหตุผลตามที่สมเด็จพระกนิษฐาธิราชเจ้ากรมสมเด็จพระเทพรัตนราชสุดาฯ สยามบรมราชกุมารี รัชสิ่งให้เก็บรวบรวม พรรณไม้ท้องถิ่นที่หายากใกล้สูญพันธุ์และรวบรวมภูมิปัญญาท้องถิ่นที่มีคุณค่ามีโอกาสจะสูญหายไปอย่างรวดเร็ว เนื่องจากความเจริญก้าวหน้าทางด้านวิทยาศาสตร์และเทคโนโลยี ค่านิยมของมนุษย์ การช่วงชิงทรัพยากรภูมิปัญญา รวมถึงการใช้ทรัพยากรธรรมชาติเพื่อตอบสนองกิจกรรมต่าง ๆ ของมนุษย์ องค์การบริหารส่วนตำบลนาคู๋จึงได้ดำเนินการศึกษาและสำรวจสภาพความเป็นชุมชนวิถีชุมชนและภูมิปัญญาชุมชนของตำบลนาคู๋ อำเภอนาแก จังหวัดนครพนม ด้วยการลงพื้นที่สำรวจ บันทึกและเก็บรวบรวมข้อมูลทรัพยากรท้องถิ่น เพื่อใช้เป็นแหล่งเรียนรู้ที่มีชีวิตและเพื่อรักษาสภาพแวดล้อมและการอนุรักษ์ทรัพยากรธรรมชาติวัฒนธรรม ขนบธรรมเนียมประเพณีและภูมิปัญญาท้องถิ่น รวมทั้งเป็นการปลูกฝังให้มีความรู้และเข้าใจ เห็นคุณค่าของป่าไม้ทรัพยากรธรรมชาติและภูมิปัญญาท้องถิ่นที่มีความสำคัญ ตลอดจนรู้จักการอนุรักษ์และใช้ทรัพยากรเหล่านี้อย่างคุ้มค่าและมีส่วนร่วมในการอนุรักษ์และพัฒนาทรัพยากรธรรมชาติและสิ่งแวดล้อม ขนบธรรมเนียมประเพณี ภูมิปัญญาให้อยู่ต่อไปอย่างยั่งยืน ทั้งยังเป็น การปลูกจิตสำนึก กระตุ้นส่งเสริมให้ทุกคนในท้องถิ่นรักถิ่นเกิดของตนเอง

ความสำคัญและที่มาของการสำรวจ

1. ผลการสำรวจทำให้ได้ข้อมูลฐานทรัพยากรท้องถิ่นซึ่งเป็นข้อมูลทรัพยากรท้องถิ่นใน ด้านพันธุ์พืชและสัตว์ในชุมชน ความเป็นชุมชนวิถีชุมชนและภูมิปัญญาชุมชน
2. ข้อมูลที่ได้จะเป็นประโยชน์ต่อผู้บริหาร และผู้ที่เกี่ยวข้องกับการจัดการสำรวจในการ นำไปพัฒนาชุมชน ตลอดจนใช้เป็นข้อมูลของชุมชนในการดำเนินแผนการพัฒนาชุมชนต่อไป

หลักการ

รู้ทรัพยากร เห็นความหลาย รู้ระบบฐาน

สาระสำคัญ

การสำรวจเก็บรวบรวมและจัดทำฐานทรัพยากรท้องถิ่น เป็นการเก็บรวบรวมข้อมูลทางด้านกายภาพ ชีวภาพ รวมทั้งวัฒนธรรมและภูมิปัญญา ของแต่ละท้องถิ่น ตั้งแต่อดีตถึงปัจจุบัน วิเคราะห์จัดทำเป็นระบบฐานข้อมูล

วัตถุประสงค์ของการศึกษา

1. เพื่อสำรวจและรวบรวมข้อมูลฐานทรัพยากรท้องถิ่น บ้านคำอ้อม หมู่ที่ 3 ตำบลนาคู๋ อำเภอ นาแก จังหวัดนครพนม
2. เพื่อจัดทำข้อมูลฐานทรัพยากรท้องถิ่นบ้านคำอ้อม หมู่ที่ 3 ตำบลนาคู๋ อำเภอ นาแก จังหวัด นครพนม

ขอบเขตของการศึกษา

ลำดับการดำเนินงาน

- 1) เก็บข้อมูลพื้นฐานในท้องถิ่น
- 2) เก็บข้อมูลการประกอบอาชีพในท้องถิ่น

- 3) เก็บข้อมูลกายภาพในท้องถิ่น
- 4) เก็บข้อมูลประวัติหมู่บ้าน ชุมชน วิถีชุมชน
- 5) เก็บข้อมูลการใช้ประโยชน์จากพืชในท้องถิ่น
- 6) เก็บข้อมูลการใช้ประโยชน์จากสัตว์ในท้องถิ่น
- 7) เก็บข้อมูลการใช้ประโยชน์จากชีวภาพอื่นๆ ในท้องถิ่น
- 8) เก็บข้อมูลภูมิปัญญาในท้องถิ่น
- 9) เก็บข้อมูลแหล่งทรัพยากรและโบราณคดีในท้องถิ่น
- 10) จัดทำรายงานผลการสำรวจและจัดทำฐานทรัพยากรท้องถิ่น

แนวทางการดำเนินงาน

ลำดับการดำเนินงาน 1 เก็บข้อมูลพื้นฐานในท้องถิ่น

วัตถุประสงค์

1. เพื่อให้ทราบข้อมูลพื้นฐานในท้องถิ่นของตน
2. เพื่อให้เห็นศักยภาพของท้องถิ่น
3. เพื่อให้เกิดทักษะในการสอบถาม รวบรวมข้อมูลและเป็นส่วนหนึ่งของชุมชน

กระบวนการดำเนินงาน

1. องค์กรปกครองส่วนท้องถิ่น ที่ดำเนินงานร่วมกับโรงเรียนอาจเป็นโรงเรียนที่อยู่ในสังกัดการดูแลรับผิดชอบขององค์กรปกครองส่วนท้องถิ่นเอง หรือโรงเรียนที่ดำเนินการเรียนการสอนในเขตพื้นที่ ที่มีการสำรวจการเก็บข้อมูลพื้นฐานในท้องถิ่น
2. การสำรวจเก็บรวบรวมทรัพยากรท้องถิ่น ต้องได้ไม่น้อยกว่า 80 % ของจำนวนหมู่บ้านทั้งหมด
3. สำรวจแหล่งข้อมูล กำหนดประเด็นคำถามก่อนสอบถามข้อมูล
4. สอบถามข้อมูลจากที่ทำการผู้ใหญ่ ที่ทำการกำนัน องค์กรปกครองส่วนท้องถิ่น สำนักงานเกษตรอำเภอ สำนักงานปศุสัตว์อำเภอ
5. บันทึกข้อมูล โดยการกำหนดให้ใช้ใบงานสำรวจเก็บรวบรวมทรัพยากรท้องถิ่นในใบงานที่ 1 การเก็บข้อมูลพื้นฐานในท้องถิ่น

ลำดับการดำเนินงานที่ 2 เก็บข้อมูลการประกอบอาชีพในท้องถิ่น

วัตถุประสงค์

1. เพื่อให้ทราบการประกอบอาชีพของบุคคลในท้องถิ่น
2. เพื่อให้ทราบศักยภาพทางเศรษฐกิจของท้องถิ่น

กระบวนการดำเนินงาน

1. สำรวจแหล่งข้อมูล กำหนดประเด็นคำถามก่อนลงพื้นที่สอบถามข้อมูล
2. สอบถามข้อมูลจากที่ทำการผู้ใหญ่ ที่ทำการกำนัน องค์กรปกครองส่วนท้องถิ่น สำนักงานเกษตรอำเภอ สำนักงานปศุสัตว์อำเภอ

ท้องถิ่น

3. บันทึกข้อมูล โดยการกำหนดให้ใช้ใบงานที่ 2 การเก็บข้อมูลการประกอบอาชีพใน

ลำดับการดำเนินงานที่ 3 เก็บข้อมูลกายภาพในท้องถิ่น

วัตถุประสงค์

1. เพื่อให้ทราบสภาพภูมิศาสตร์ในท้องถิ่น
2. เพื่อให้ทราบศักยภาพของทรัพยากรกายภาพในท้องถิ่น
3. เพื่อให้เกิดการมีส่วนร่วมในอนุรักษ์ทรัพยากรในท้องถิ่น

กระบวนการดำเนินงาน

1. สำรวจแหล่งข้อมูล กำหนดประเด็นคำถามก่อนสอบถามข้อมูล
2. สอบถามข้อมูลจากที่ทำการผู้ใหญ่ ที่ทำการกำนัน องค์กรปกครองส่วนท้องถิ่น

สำนักงานเกษตรอำเภอ

3. บันทึกข้อมูล โดยการกำหนดให้ใช้ใบงานที่ 3 การเก็บข้อมูลกายภาพในท้องถิ่น

ลำดับการดำเนินงานที่ 4 เก็บข้อมูลประวัติหมู่บ้าน ชุมชน วิถีชุมชน

วัตถุประสงค์

1. เพื่อให้ทราบประวัติความเป็นมาของท้องถิ่น
2. เพื่อให้ทราบศักยภาพของท้องถิ่น
3. เพื่อให้เกิดความภาคภูมิใจในท้องถิ่น

กระบวนการดำเนินงาน

1. วิถีชีวิต แสดงให้เห็นวิถีการดำรงชีวิตของคนในท้องถิ่น รอบวัน รอบสัปดาห์ รอบเดือน รอบปี
2. สำรวจแหล่งข้อมูล กำหนดประเด็นคำถามก่อนสอบถามข้อมูล
3. สอบถามข้อมูลจากที่ทำการผู้ใหญ่ ที่ทำการกำนัน องค์กรปกครองส่วนท้องถิ่น
4. บันทึกข้อมูล โดยการกำหนดให้ใช้ ใบงานที่ 4 การเก็บข้อมูลประวัติหมู่บ้าน ชุมชน

วิถีชุมชน ในท้องถิ่น

ลำดับการดำเนินงานที่ 5 เก็บข้อมูลการใช้ประโยชน์ของพืชในท้องถิ่น

วัตถุประสงค์

1. เพื่อให้ทราบข้อมูลการใช้ประโยชน์ของพืชในท้องถิ่น
2. เพื่อให้ทราบศักยภาพของพืชในท้องถิ่น
3. เพื่อให้ตระหนัก เห็นคุณค่า ของพืชในท้องถิ่น

กระบวนการดำเนินงาน

1. สำรวจแหล่งข้อมูล กำหนดประเด็นคำถามก่อนสอบถามข้อมูล
2. สอบถามข้อมูลจากที่ทำการผู้ใหญ่ ที่ทำการกำนัน องค์กรปกครองส่วนท้องถิ่น
3. บันทึกข้อมูล โดยการกำหนดให้ใช้ ใบงานที่ 5 การเก็บข้อมูลการใช้ประโยชน์จาก

พืชในท้องถิ่น

ลำดับการดำเนินงานที่ 6. เก็บข้อมูลการใช้ประโยชน์ของสัตว์ในท้องถิ่น

วัตถุประสงค์

1. เพื่อให้ทราบข้อมูลของสัตว์ในท้องถิ่น
2. เพื่อให้ทราบศักยภาพของสัตว์ในท้องถิ่น
3. เพื่อให้ตระหนัก เห็นคุณค่า ของสัตว์ในท้องถิ่น

กระบวนการดำเนินงาน

1. สืบหาแหล่งข้อมูล กำหนดประเด็นคำถามก่อนสอบถามข้อมูล
2. สอบถามข้อมูลจากที่ทำการผู้ใหญ่ ที่ทำการกำนัน องค์กรปกครองส่วนท้องถิ่น
3. บันทึกข้อมูล โดยการกำหนดให้ใช้ ใบงานที่ 6 การเก็บข้อมูลการใช้ประโยชน์ของ

สัตว์ในท้องถิ่น

ลำดับการดำเนินงานที่ 7 เก็บข้อมูลการใช้ประโยชน์ของชีวภาพอื่น ๆ ในท้องถิ่น

วัตถุประสงค์

1. เพื่อให้ทราบข้อมูลของชีวภาพอื่น ๆ ในท้องถิ่น
2. เพื่อให้ทราบศักยภาพของชีวภาพอื่น ๆ ในท้องถิ่น
3. เพื่อให้ตระหนัก เห็นคุณค่า ของชีวภาพอื่น ๆ ในท้องถิ่น

กระบวนการดำเนินงาน

1. สืบหาแหล่งข้อมูล กำหนดประเด็นคำถามก่อนสอบถามข้อมูล
2. สอบถามข้อมูลจากที่ทำการผู้ใหญ่ ที่ทำการกำนัน องค์กรปกครองส่วนท้องถิ่น
3. บันทึกข้อมูล โดยการกำหนดให้ใช้ ใบงานที่ 7 การเก็บข้อมูลการใช้ประโยชน์จาก

ชีวภาพอื่นๆ ในท้องถิ่น

ลำดับการดำเนินงานที่ 8 เก็บข้อมูลภูมิปัญญาในท้องถิ่น

วัตถุประสงค์

1. เพื่อให้ทราบข้อมูลภูมิปัญญาท้องถิ่น
2. เพื่อให้ทราบศักยภาพของภูมิปัญญาท้องถิ่น
3. เพื่อให้ตระหนักถึงการสืบสาน ภูมิปัญญาท้องถิ่น

กระบวนการดำเนินงาน

1. สืบหาแหล่งข้อมูล กำหนดประเด็นคำถามก่อนสอบถามข้อมูล
2. สัมภาษณ์หรือสอบถามข้อมูลจากบุคคล เช่น ผู้อาวุโส ผู้รู้ในท้องถิ่น
3. โดยการกำหนดให้ใช้ ใบงานที่ 8 การเก็บข้อมูลภูมิปัญญาในท้องถิ่น

ลำดับการดำเนินงานที่ 9 เก็บข้อมูลแหล่งทรัพยากรและโบราณคดีในท้องถิ่น

วัตถุประสงค์

1. เพื่อให้ทราบข้อมูลแหล่งทรัพยากรและโบราณคดีในท้องถิ่น
2. เพื่อให้ทราบศักยภาพของแหล่งทรัพยากรและโบราณคดีในท้องถิ่น
3. เพื่อให้ตระหนักและอนุรักษ์ แหล่งทรัพยากรและโบราณคดีในท้องถิ่น

กระบวนการดำเนินงาน

1. สํารวจแหล่งข้อมูล กำหนดประเด็นคำถามก่อนสอบถามข้อมูล
2. สัมภาษณ์หรือสอบถามข้อมูลจากบุคคล เช่น ผู้อาวุโส ผู้รู้ในท้องถิ่น
3. โดยการกำหนดให้ใช้ ใบงานที่ 9 การเก็บข้อมูลภูมิแหล่งทรัพยากรในท้องถิ่น

ลำดับการดำเนินงานที่ 10 จัดทำรายงานผลการสำรวจและจัดทำฐานทรัพยากรท้องถิ่น

วัตถุประสงค์

1. เพื่อรวบรวมและตรวจสอบความสมบูรณ์ ถูกต้องของข้อมูลจากผลการเรียนรู้
2. เพื่อบันทึกข้อมูลในระบบฐานข้อมูล
3. เพื่อจัดทำรายงานผลการสำรวจและจัดทำฐานทรัพยากรท้องถิ่น

กระบวนการดำเนินงาน

1. รวบรวมและตรวจสอบความสมบูรณ์ ถูกต้องของข้อมูลจากผลการเรียนรู้ 9 ใบงาน
2. บันทึกข้อมูลในระบบฐานข้อมูล
 - 2.1) ระบบฐานข้อมูลรูปแบบทะเบียน ใบงานที่ 5 6 7 8 และ 9
 - 2.2) ระบบฐานข้อมูลรูปแบบโปรแกรม หรือไฟล์ข้อมูลใบงานที่ 1 – 9
3. สรุปและรวบรวมข้อมูลจากการดำเนินงานสำรวจเก็บรวบรวมงานฐานทรัพยากร

ท้องถิ่น จัดทำรายงานผลการสำรวจและจัดทำฐานทรัพยากรท้องถิ่นและจัดทำ CD/DVD

พื้นที่การสำรวจ

คือ บ้านคำอ้อม หมู่ที่ 3 ตำบลนาคู อำเภอนาแก จังหวัดนครพนม

ระยะเวลาการสำรวจ

ในช่วงเดือนกุมภาพันธ์ – เดือนเมษายน พ.ศ. 2566

นิยามศัพท์เฉพาะ

1. ฐานทรัพยากรท้องถิ่น หมายถึง ข้อมูลทรัพยากรท้องถิ่นในด้านความเป็นชุมชนวิถี ชุมชนและภูมิปัญญาชุมชน
2. ความเป็นชุมชน หมายถึง ประวัติความเป็นมาของชุมชนการตั้งถิ่นฐาน และแนวปฏิบัติ ตั้งแต่อดีตจนถึงปัจจุบัน เช่น การใช้ทรัพยากรด้านอาหาร เครื่องนุ่งห่ม ที่อยู่อาศัย และยารักษาโรค
3. วิถีชุมชน หมายถึง แนวทางในการดำเนินชีวิตความรู้เรื่องสังคมวัฒนธรรมความเป็นอยู่ภูมิปัญญาของคนไทยการประพฤติปฏิบัติการศึกษาอบรมและการสืบทอดวัฒนธรรมจากอดีตถึง ปัจจุบัน
4. ภูมิปัญญาชุมชน หมายถึง ความรู้ความสามารถวิธีการผลงานที่คนในชุมชนได้ค้นคว้า รวบรวม และจัดเป็นความรู้ ถ่ายทอด ปรับปรุง จากคนรุ่นหนึ่งสู่คนอีกรุ่นหนึ่ง จนเกิดผลผลิตที่ดี งดงามมีคุณค่ามีประโยชน์ สามารถนำมาแก้ไขปัญหาและพัฒนาวิถีชีวิตได้ ภูมิปัญญาจึงเป็นรากฐานในการดำเนินชีวิตของคนในชุมชน เช่น ภาษาและวรรณกรรม ประเพณี ศิลปวัตถุ และศิลปกรรม การแต่งกาย อาหาร เครื่องมือ เครื่องใช้ในการทำมาหากิน ที่อยู่อาศัย สมุนไพร และการแพทย์แผนไทย

บทที่ 2

เอกสารที่เกี่ยวข้อง

การสำรวจและรวบรวมข้อมูลฐานทรัพยากรท้องถิ่นบ้านคำอ้อม หมู่ที่ 3 ตำบลนาคู อำเภอนาแก จังหวัดนครพนม เป็นการศึกษาสภาพความเป็นชุมชน วิถีชุมชน และภูมิปัญญา ท้องถิ่น ของบ้านคำอ้อม หมู่ที่ 3 ตำบลนาคู อำเภอนาแก จังหวัดนครพนม ผู้สำรวจได้สำรวจ และศึกษาเอกสารและงานที่เกี่ยวข้อง ดังนี้

เอกสารที่เกี่ยวข้องกับการจัดทำฐานทรัพยากรท้องถิ่น

ความสำคัญของการจัดทำฐานทรัพยากรท้องถิ่น

สมเด็จพระกนิษฐาธิราชเจ้ากรมสมเด็จพระเทพรัตนราชสุดาฯ สยามบรมราชกุมารี ทรงมีพระราชดำริ กับนายแก้วขวัญ วัชโรทัย เลขาธิการพระราชวังให้ดำเนินการอนุรักษ์พืชพรรณของประเทศ โดยพระราชทานให้โครงการส่วนพระองค์ฯ สวนจิตรลดา ฝ่ายวิชาการเป็นผู้ดำเนินการจัดตั้งธนาคารพืชพรรณขึ้น

โครงการอนุรักษ์พันธุกรรมพืชอันเนื่องมาจากพระราชดำริฯ ได้เริ่มดำเนินการโดยฝ่ายวิชาการโครงการส่วนพระองค์ฯ สำหรับงบประมาณดำเนินงานนั้น สำนักงานคณะกรรมการพิเศษ เพื่อเป็นการประสานงานโครงการอันเนื่องมาจากพระราชดำริ ได้สนับสนุนให้กับโครงการส่วนพระองค์สมเด็จพระเทพรัตนราชสุดาฯ สยามบรมราชกุมารี โครงการอนุรักษ์พันธุกรรมพืชอันเนื่องมาจากพระราชดำริ โดยจัดตั้งธนาคารพืชขึ้นในปี พ.ศ.2536 สำหรับเก็บรักษาพันธุกรรมพืชที่เป็นเมล็ดและเนื้อเยื่อ และสนับสนุนงบประมาณดำเนินงานทุกกิจกรรมของโครงการ พ.ศ. 2536 จนถึงปัจจุบัน

การดำเนินงานตามโครงการอนุรักษ์พันธุกรรมพืช ได้มีการกำหนดแนวทางและกรอบกิจกรรม 8 กิจกรรม ที่อยู่ภายใต้ 3 กรอบการดำเนินงาน

กรอบที่ 1 การเรียนรู้ทรัพยากร เพื่อพัฒนาและเพิ่มประสิทธิภาพการดำเนินงานด้านการพัฒนา และด้านการบริหารจัดการ ด้านปกป้องทรัพยากรของประเทศ จึงต้องมีการเรียนรู้ทรัพยากรในพื้นที่ป่าธรรมชาติดั้งเดิมที่ปกป้องรักษาไว้ โดยมีกิจกรรมที่ดำเนินงาน ได้แก่ กิจกรรมที่ 1 กิจกรรมปกป้องพันธุกรรมพืช กิจกรรมที่ 2 กิจกรรมสำรวจเก็บรวบรวมพันธุกรรมพืช และกิจกรรมที่ 3 กิจกรรมปลูกรักษาพันธุกรรมพืช

กรอบที่ 2 การใช้ประโยชน์เพื่อพัฒนาและเพิ่มประสิทธิภาพการดำเนินงาน ศึกษาวิจัย และประเมินศักยภาพของทรัพยากรต่าง ๆ ใน อพ.สธ. ทั้งในด้านการพัฒนาและการบริหารจัดการให้การดำเนินงานเป็นไปในทิศทางเดียวกันและเอื้ออำนวยประโยชน์ต่อกัน รวมทั้งพัฒนาระบบข้อมูลสารสนเทศ อพ.สธ. ให้เป็นเอกภาพ สมบูรณ์ และเป็นปัจจุบัน โดยบรรลุจุดมุ่งหมายตามแนวพระราชดำริ โดยมีกิจกรรมที่ดำเนินงานได้แก่ กิจกรรมที่ 4 กิจกรรมอนุรักษ์และใช้ประโยชน์พันธุกรรมพืช

กรอบที่ 3 การสร้างจิตสำนึกเพื่อให้ประชาชนกลุ่มเป้าหมายต่าง ๆ โดยเฉพาะเยาวชน นักเรียน นิสิตนักศึกษาและบุคคลทั่วไป ได้มีความรู้ความเข้าใจเกี่ยวกับพืชพรรณไม้ และการอนุรักษ์พันธุกรรมพืช ของประเทศ จนตระหนักถึงความสำคัญและประโยชน์ของการอนุรักษ์ทรัพยากรที่ก่อให้เกิดประโยชน์ต่อ มหาชนชาวไทย โดยมีกิจกรรมที่ดำเนินงาน ได้แก่ กิจกรรมที่ 7 กิจกรรม สร้างสร้างจิตสำนึกในการอนุรักษ์ พันธุกรรมพืช และกิจกรรมที่ 8 กิจกรรมพิเศษสนับสนุนการอนุรักษ์พันธุกรรมพืช

ความสำคัญของการจัดทำฐานทรัพยากรท้องถิ่น

กิจกรรมที่ 8 กิจกรรมพิเศษสนับสนุนการอนุรักษ์พันธุกรรมพืช เป็นกิจกรรมที่เปิดโอกาสให้ หน่วยงานต่างๆ เข้าร่วมสนับสนุนงานของ อพ.สธ. ในรูปแบบต่างๆ ไม่ว่าจะเป็นรูปแบบของทุนสนับสนุน หรือดำเนินงานที่เกี่ยวข้องและสนับสนุนกิจกรรมต่างๆ ของ อพ.สธ. โดยอยู่ในกรอบของแผนแม่บท อพ.สธ. นอกจากนั้นยังเปิดโอกาสให้เยาวชนและประชาชนได้สมัครเข้ามาศึกษาหาความรู้เกี่ยวกับ ทรัพยากรธรรมชาติในสาขาต่าง ๆ ตามความถนัดและสนใจ โดยมีคณาจารย์ผู้เชี่ยวชาญในแต่ละสาขาให้ คำแนะนำ และให้แนวทางการศึกษา ได้แก่ ชมรมนักชีววิทยา อพ.สธ. และชมรมคณะปฏิบัติงานวิทยาการ อพ.สธ. ซึ่งจะเป็นผู้นำในการถ่ายทอดความรู้และสร้างจิตสำนึกในการอนุรักษ์ทรัพยากรของประเทศให้แก่ เยาวชนและประชาชนชาวไทยต่อไป โดยที่ อพ.สธ. ประสานงานหน่วยงานที่ร่วมสนองพระราชดำริให้ ดำเนินการในกิจกรรมนี้ โดยกำหนดเป้าหมายในการดำเนินงานเป็นระยะๆ ละ 5 ปี ให้สอดคล้องกับแนว ทางการดำเนินงานตามกรอบแผนแม่บทของ อพ.สธ. และจัดทำแผนประจำปีเฉพาะในส่วนของหน่วยงาน ตนเองให้ชัดเจน พร้อมทั้งวางแผน ปฏิบัติงานร่วมกันให้ชัดเจน ผ่านการประชุมคณะกรรมการดำเนินงาน อพ.สธ. ของหน่วยงานนั้น ๆ

แนวคิดการอนุรักษ์ทรัพยากร

พระบาทสมเด็จพระบรมชนกาธิเบศร มหาภูมิพลอดุลยเดชมหาราช บรมนาถบพิตร ทรงมีสายพระ เนตรยาวไกลทรงเห็นความสำคัญของการอนุรักษ์พันธุกรรมพืชในปี พ.ศ. 2503 ทรงอนุรักษ์ต้นยางนาในปี พ.ศ. 2504 ทรงให้นำพรรณไม้จากภูมิภาคต่าง ๆ มาปลูกไว้ในสวนจิตรลดาเพื่อเป็นแหล่งศึกษาและทรงมี โครงการพระราชดำริที่เกี่ยวกับการอนุรักษ์พัฒนาทรัพยากร พัฒนาแหล่งน้ำ การอนุรักษ์และพัฒนาดิน อนุรักษ์ทรัพยากรป่าไม้ เป็นการอนุรักษ์และพัฒนาทรัพยากรธรรมชาติ ต่อมาในปี พ.ศ. 2535 สมเด็จพระ กนิษฐาธิราชเจ้ากรมสมเด็จพระเทพรัตนราชสุดาฯ สยามบรมราชกุมารี ได้ทรงสืบทอดพระราชปณิธานต่อ โดยมีพระราชดำริกับนายแก้วขวัญ วัชโรทัย เลขาธิการพระราชวัง ให้ดำเนินการอนุรักษ์พืชพรรณของ ประเทศโดย พระราชทานให้โครงการส่วนพระองค์ ฯ สวนจิตรลดา ฝ่ายวิชาการเป็นผู้ดำเนินการจัดตั้ง ธนาคารพืชพรรณขึ้นในปี พ.ศ. 2536 - 2549 โดยรับทุนสนับสนุนจากสำนักงานกรมการพิเศษเพื่อ ประสานงานโครงการอันเนื่องมาจากพระราชดำริ (กปร.) และเป็นหน่วยงานขึ้นตรงกับเลขาธิการ พระราชวัง ตั้งแต่ ปี พ.ศ. 2539 และต่อมาในปีงบประมาณ พ.ศ. 2550 สำนักพระราชวัง ดำเนินการจัดสรร งบประมาณให้ และให้ อพ.สธ. ดำเนินการแยกจากโครงการส่วนพระองค์ฯ สวนจิตรลดาตั้งแต่นั้นเป็นต้นมา

วิธีการอนุรักษ์ทรัพยากรธรรมชาติ

นอร์ตัน ไตรรัักษ์ (2549) หลักในการอนุรักษ์ทรัพยากรธรรมชาติแบ่งออกเป็นหลักใหญ่ๆ 2 ประเภท คือ การอนุรักษ์ทางตรงและการอนุรักษ์ทางอ้อม การอนุรักษ์ทางตรง มีอยู่หลายวิธีด้วยกัน ดังนี้

1. การปกป้องรักษา คุ้มครอง (Presevation) การปกป้องรักษา หมายถึง การรักษาทรัพยากรนั้นให้คงสภาพเดิมตามธรรมชาติ การอนุรักษ์แบบนี้มักใช้กับทรัพยากรที่หายาก เช่น สัตว์ที่หายาก วิถีชีวิตที่สูญหาย วิธีการนี้จำเป็นมาก เนื่องจากเป็นวิธีที่จะรักษาทรัพยากรให้คงอยู่ทั้งปริมาณและคุณภาพ เช่น การจัดอุทยานแห่งชาติ จะมีการรักษาพันธุ์สัตว์ พันธุ์ไม้ ตลอดจนธรรมชาติที่วิธีวิธีหนึ่ง

2. การบูรณะ การปฏิสังขรณ์ การซ่อมแซม หรือการสร้างขึ้นมาใหม่ (Restoration) วิธีการอนุรักษ์แบบนี้ใช้กับทรัพยากรธรรมชาติได้หลายชนิด เช่น ป่าไม้ถูกทำลายไปอาจปลูกขึ้นทดแทน หรือสัตว์ป่าสงวนที่ถูกล่าจนเกือบสูญพันธุ์ ก็อาจช่วยขยายพันธุ์เพิ่มขึ้น หรือการบูรณะวัตถุโบราณให้อยู่ในสภาพที่ดี การอนุรักษ์วิธีนี้จะต้องคำนึงถึงสมดุลธรรมชาติด้วย ให้มีในปริมาณที่พอเหมาะ การบูรณะคล้ายกับการปกป้องรักษา เพื่อให้ทรัพยากรยังคงมีอยู่ตลอดไป

2.2.1 การปรับปรุงของเดิมให้มีประสิทธิภาพหรือมีประโยชน์มากกว่าเก่า วิธีการอนุรักษ์ แบบนี้ถือหลักปรับปรุงทรัพยากรธรรมชาติให้ได้ผลผลิตสูงกว่าระดับธรรมชาติ เช่น การปรับปรุงบริเวณทะเลทราย ซึ่งเดิมไม่สามารถทำการเพาะปลูกได้ให้ทำการเพาะปลูกได้และมีผลผลิตเพิ่มขึ้นหรือการสร้างเขื่อนกั้นน้ำ เพื่อให้สามารถใช้พื้นที่ในการเพาะปลูกได้มากขึ้นและมีประสิทธิภาพขึ้น การผลิตและการใช้ทรัพยากรอย่างมีประสิทธิภาพ เนื่องจากทรัพยากรธรรมชาติบางอย่างเมื่อใช้หมดไปแล้วไม่สามารถสร้างขึ้นใหม่ได้ จึงควรใช้ทรัพยากรประเภทนี้อย่างมีประสิทธิภาพให้เกิดประโยชน์สูงสุด ไม่ว่าจะเป็น ราก ใบ ดอก ผล หรือส่วนต่าง ๆ

2.2.2 การนำสิ่งอื่นมาใช้ทดแทนวิธีการนี้ใช้กับทรัพยากรที่มีมากมาทดแทนทรัพยากรที่มี น้อย ใช้ทรัพยากรที่หาง่ายแทนทรัพยากรที่หาได้ยาก วิธีนี้อาจประดิษฐ์สิ่งต่าง ๆ ขึ้นมาทดแทนก็ได้

2.2.3 การนำกลับมาใช้ใหม่ การอนุรักษ์ทรัพยากรแบบนี้ทำให้ลดการใช้ทรัพยากรลงแทนที่จะใช้ทรัพยากรใหม่อยู่ตลอดเวลาอีกเอาของเก่ากลับมาใช้ใหม่ เช่น ทรัพยากรประเภทโลหะต่าง ๆ หรือประเภทกระดาษและแก้ว เป็นต้น

2.2.4 การประดิษฐ์ของเทียมขึ้นมาใหม่ การอนุรักษ์แบบนี้จะช่วยลดการใช้ทรัพยากรธรรมชาติลง เช่น การประดิษฐ์ของเทียมขึ้นมาใช้ การใช้ยางเทียมแทนทรัพยากรธรรมชาติบางอย่าง

2.2.5 การหาประโยชน์จากสิ่งที่เราได้เปล่าหรือลงทุนน้อย การอนุรักษ์แบบนี้ตัวอย่าง เช่น การผลิตกระแสไฟฟ้าจากพลังงานน้ำตกจะช่วยประหยัดน้ำมันในการผลิตไฟฟ้า การใช้ความร้อนจากดวงอาทิตย์ตากแห้งผลิตผลทางการเกษตรก็มีส่วนช่วยประหยัดน้ำมันหรือพลังงานอื่น ๆ ได้ เช่น การตรวจสอบปริมาณและคุณภาพของทรัพยากร การศึกษาถึงปริมาณและคุณภาพของทรัพยากร ทำให้เรารู้จักใช้ทรัพยากรต่างๆ ให้เกิดประโยชน์มากที่สุด รู้จักใช้ทรัพยากรทดแทนและรู้จักบำรุงรักษาทรัพยากรนั้นให้มีคุณภาพที่ดีขึ้น

การอนุรักษ์ทางอ้อม ทรัพยากรธรรมชาติเป็นสมบัติส่วนรวม ดังนั้นทุกคนควรร่วมมืออนุรักษ์ทรัพยากรโดยวิธีการต่างๆ เช่น 1) เอกชนควรให้ความร่วมมือในรูปแบบของสมาคมต่าง ๆ เช่น สมาคมสงวนพันธุ์สัตว์ป่าหรือโดยการให้ทุนสนับสนุนผู้ที่ทำงานเกี่ยวกับการอนุรักษ์ทรัพยากรธรรมชาติ 2) รัฐบาลออกกฎหมายควบคุม กฎหมายที่จะต้องไม่เปิดโอกาสให้ผู้เห็นแก่ตัวเข้าไปทำลายประโยชน์ส่วนรวมได้ เจ้าหน้าที่รักษากฎหมายจะต้องปฏิบัติหน้าที่อย่างเคร่งครัดจึงจะเกิดผลดีในการอนุรักษ์ทรัพยากรธรรมชาติ 3) ให้การศึกษาทำให้คนในสังคมมีความรู้ ความรับผิดชอบ รู้ถึงประโยชน์และโทษของการทำลายทรัพยากรธรรมชาติ เพื่อจะได้ช่วยรักษาทรัพยากรธรรมชาติให้คงอยู่หรือใช้ให้เกิดประโยชน์สูงสุดแก่ส่วนรวม

บทที่ 3

อุปกรณ์และวิธีการ

การสำรวจและรวบรวมข้อมูลฐานทรัพยากรท้องถิ่น และการจัดทำข้อมูลฐานทรัพยากรท้องถิ่น บ้านคำอ้อม หมู่ที่ 3 ตำบลนาคู อำเภอนาแก จังหวัดนครพนม เป็นการศึกษาข้อมูลพื้นฐานของหมู่บ้าน การประกอบอาชีพ ข้อมูลด้านกายภาพ ประวัติหมู่บ้าน วิถีชุมชน การใช้ประโยชน์ของพืช การใช้ประโยชน์ของสัตว์ การใช้ประโยชน์ของชีวภาพอื่นๆ ภูมิปัญญาท้องถิ่นแหล่งทรัพยากรธรรมชาติและโบราณคดีในบ้านคำอ้อม หมู่ที่ 3 ตำบลนาคู อำเภอนาแก จังหวัดนครพนม ผู้สำรวจได้ดำเนินการสำรวจตามขั้นตอนดังต่อไปนี้

อุปกรณ์ที่ใช้ในการสำรวจ

1. ดินสอ
2. ปากกา
3. กระดาษ
4. สายวัด
5. ตลับเมตร
6. กล้องถ่ายรูป
7. โทรศัพท์มือถือ
8. ใบงาน
9. เอกสารที่เกี่ยวข้อง

การบริหารจัดการในการสำรวจและรวบรวมข้อมูล

1. ประชุมวางแผนการดำเนินงาน
2. แต่งตั้งคณะกรรมการเพื่อมอบหมายงาน
3. เตรียมวัสดุอุปกรณ์และเอกสารที่เกี่ยวข้อง
4. ทำหนังสือแจ้งหมู่บ้าน
5. ประชุมชี้แจงในหมู่บ้าน
6. ลงพื้นที่สำรวจและรวบรวมข้อมูล
7. จัดทำรูปเล่มรายงานผลการดำเนินงาน

วิธีการดำเนินงาน

วิธีการในงานที่ 1 เรื่องการเก็บข้อมูลพื้นฐานในท้องถิ่น

1. วิธีการสัมภาษณ์
 - 1.1 ผู้นำหมู่บ้าน
 - 1.2 ปราชญ์ชาวบ้าน
 - 1.3 ผู้รู้ในชุมชนที่อยู่มานาน
 - 1.4 หน่วยงานในท้องถิ่นนั้น /บ้าน วัด โรงเรียน รพ.สต.

2. การสืบค้นข้อมูล
 - 2.1 ทะเบียนราษฎรจากอำเภอ
 - 2.2 แผนพัฒนาท้องถิ่น
 - 2.3 แผนชุมชน
 - 2.4 ระบบสารสนเทศ
3. ลงพื้นที่เก็บข้อมูล
 - 3.1 ผู้รับผิดชอบลงพื้นที่สำรวจข้อมูลพื้นฐาน

วิธีการใบงานที่ 2 เรื่อง การเก็บข้อมูลการประกอบอาชีพในท้องถิ่น

1. วิธีการสัมภาษณ์
 - 1.1 ผู้นำหมู่บ้าน
 - 1.2 ประชาชนในหมู่บ้าน
2. การสืบค้นข้อมูล
 - 2.1 สำนักงานเกษตรอำเภอ/สำนักงานพัฒนาชุมชนอำเภอ/สำนักงานปศุสัตว์อำเภอ
 - 2.2 ที่ทำการผู้ใหญ่บ้าน/กำนัน
 - 2.3 องค์การบริหารส่วนตำบล
 - 2.4 website
3. ลงพื้นที่เก็บข้อมูล
 - 3.1 ผู้รับผิดชอบลงพื้นที่สำรวจข้อมูลพื้นฐาน

วิธีการใบงานที่ 3 เรื่อง การเก็บข้อมูลด้านกายภาพในท้องถิ่น

1. วิธีการสัมภาษณ์
 - 1.1 ผู้นำหมู่บ้านและประชาชน
2. การสืบค้นข้อมูล
 - 2.1 สำนักงานเกษตรอำเภอ/สำนักงานพัฒนาชุมชนอำเภอ/สำนักงานปศุสัตว์อำเภอ
 - 2.2 ที่ทำการผู้ใหญ่บ้าน/กำนัน
 - 2.3 องค์การบริหารส่วนตำบล
3. ลงพื้นที่เก็บข้อมูล
 - 3.1 ผู้รับผิดชอบลงพื้นที่สำรวจข้อมูลพื้นฐาน

วิธีการใบงานที่ 4 เรื่อง การเก็บข้อมูล ประวัติหมู่บ้าน ชุมชน วิถีชุมชน

1. วิธีการสัมภาษณ์
 - 1.1 ผู้นำหมู่บ้าน
 - 1.2 ประชาชนชาวบ้าน
2. การสืบค้นข้อมูล
 - 2.1 องค์การบริหารส่วนตำบล

3. ลงพื้นที่เก็บข้อมูล

- 3.1 ผู้รับผิดชอบลงพื้นที่สอบถาม/สัมภาษณ์ข้อมูลประวัติหมู่บ้าน ชุมชน และวิถีชุมชน
- 3.2 ลงพื้นที่เพื่อร่วมกิจกรรมในชุมชน

วิธีการใบงานที่ 5 เรื่อง การเก็บข้อมูลการใช้ประโยชน์พืชในท้องถิ่น

1. วิธีการสัมภาษณ์
 - 1.1 ผู้นำหมู่บ้าน
 - 1.2 ปราชญ์ชาวบ้าน
 - 1.3 ผู้รู้ในหมู่บ้าน เจ้าของพืช
2. การสืบค้นข้อมูล
 - 2.1 ระบบสารสนเทศ อินเตอร์เน็ต
3. ลงพื้นที่เก็บข้อมูล
 - 3.1 ผู้รับผิดชอบลงพื้นที่สำรวจข้อมูลการใช้ประโยชน์พืช
 - 3.2 สรุปและบันทึกข้อมูลลงใบงานที่ 5
 - 3.3 นำข้อมูลพืช จัดทำทะเบียนพรรณไม้ในชุมชน

วิธีการใบงานที่ 6 เรื่อง การเก็บข้อมูลการใช้ประโยชน์สัตว์ในท้องถิ่น

1. วิธีการสัมภาษณ์
 - 1.1 ผู้นำหมู่บ้าน
 - 1.2 ปราชญ์ชาวบ้าน
 - 1.3 ผู้รู้ในหมู่บ้าน เจ้าของสัตว์หรือผู้มีอาชีพเลี้ยงสัตว์
2. การสืบค้นข้อมูล
 - 2.1 ระบบสารสนเทศ อินเตอร์เน็ต
3. ลงพื้นที่เก็บข้อมูล
 - 3.1 ผู้รับผิดชอบลงพื้นที่สำรวจข้อมูลการใช้ประโยชน์สัตว์
 - 3.2 สรุปและบันทึกข้อมูลลงใบงานที่ 6
 - 3.3 นำข้อมูลสัตว์ จัดทำทะเบียนสัตว์ในชุมชน

วิธีการใบงานที่ 8 เรื่อง การเก็บข้อมูลภูมิปัญญาท้องถิ่น ในท้องถิ่น

1. วิธีการสัมภาษณ์
 - 1.1 ผู้นำหมู่บ้าน
 - 1.2 ปราชญ์ชาวบ้าน
 - 1.3 ผู้รู้ในหมู่บ้านเจ้าของภูมิปัญญา
2. การสืบค้นข้อมูล
 - 2.1 ระบบสารสนเทศ อินเตอร์เน็ต

3. ลงพื้นที่เก็บข้อมูล

- 3.1 ผู้รับผิดชอบลงพื้นที่สำรวจข้อมูลภูมิปัญญาในท้องถิ่น
- 3.2 สรุปและบันทึกข้อมูลลงใบงานที่ 8
- 3.3 นำข้อมูลภูมิปัญญาที่ได้จัดทำทะเบียนภูมิปัญญาในชุมชน

วิธีการใบงานที่ 9 เรื่อง การเก็บข้อมูลแหล่งทรัพยากรและโบราณคดีในท้องถิ่น

1. วิธีการสัมภาษณ์

- 1.1 ผู้นำหมู่บ้าน
- 1.2 ประชาชนชาวบ้าน
- 1.3 ผู้รู้ในหมู่บ้าน ผู้อาวุโสในท้องถิ่น

2. การสืบค้นข้อมูล

- 2.1 ระบบสารสนเทศ อินเทอร์เน็ต
- 2.2 องค์การบริหารส่วนตำบล
- 2.3 สำนักงานวัฒนธรรมอำเภอ วัด

3. ลงพื้นที่เก็บข้อมูล

- 3.1 ผู้รับผิดชอบลงพื้นที่สำรวจข้อมูลแหล่งทรัพยากรและโบราณคดีในท้องถิ่น

การศึกษาข้อมูลพื้นฐาน

1. การวางแผนด้านข้อมูล ผู้ศึกษาได้วางแผนเก็บข้อมูลการสำรวจเก็บรวบรวมทรัพยากรท้องถิ่น

ดังนี้

1.1 ฐานทรัพยากรท้องถิ่นเป้าหมาย คือ บ้านคำอ้อม หมู่ที่ 3 ตำบลนาคู อำเภอนาแก จังหวัดนครพนม โดยกำหนดพื้นที่สำรวจทั้งหมดหมู่บ้านในปีงบประมาณ 2566 โดยเก็บรวบรวมข้อมูลเชิงลึกละเอียดและถูกต้องครบถ้วน

1.2 เริ่มสำรวจและเก็บรวบรวมข้อมูลฐานทรัพยากรท้องถิ่น บ้านคำอ้อม หมู่ที่ 3 ตำบลนาคู อำเภอนาแก จังหวัดนครพนม ในช่วงเดือน กุมภาพันธ์ – เมษายน 2566

1.3 นำแบบเก็บรวบรวมข้อมูลทรัพยากรท้องถิ่น 9 ใบงาน มาวิเคราะห์เป็นประเด็นต่าง ๆ เพื่อนำไปสร้างเครื่องมือสำหรับเก็บข้อมูลทางภาคสนาม โดยมีหัวข้อสำคัญตามลำดับใบงาน ดังนี้

ใบงานที่ 1 การเก็บข้อมูลพื้นฐานในท้องถิ่น

ใบงานที่ 2 การเก็บข้อมูลการประกอบอาชีพในท้องถิ่น

ใบงานที่ 3 การเก็บข้อมูลด้านกายภาพในท้องถิ่น

ใบงานที่ 4 การเก็บข้อมูลประวัติหมู่บ้าน วิถี ชุมชน

ใบงานที่ 5 การเก็บข้อมูลการใช้ประโยชน์ของพืชในท้องถิ่น ทะเบียนพรรณไม้ในชุมชน

ใบงานที่ 6 การเก็บข้อมูลการใช้ประโยชน์สัตว์ในท้องถิ่น ทะเบียนพันธุ์สัตว์ในชุมชน

ใบงานที่ 7 การสำรวจเก็บข้อมูลการใช้ประโยชน์ชีวภาพอื่นๆ ทะเบียนชีวภาพอื่นๆ ใน

ชุมชน

ใบงานที่ 8 การเก็บรวบรวมภูมิปัญญาท้องถิ่น

ใบงานที่ 9 การรวบรวมข้อมูลแหล่งทรัพยากรธรรมชาติและโบราณคดี

1.4จัดการประชุมหมู่บ้าน เพื่อชี้แจงแนวทางการดำเนินงานสำรวจและเก็บ รวบรวมข้อมูล ทรัพยากรท้องถิ่นในบ้านคำอ้อม หมู่ที่ ตำบลนาคู อำเภอนาแก จังหวัดนครพนม 3

2. การศึกษาข้อมูลจากเอกสารและบุคคล ผู้ศึกษาได้ค้นคว้าหาความรู้จากเอกสารทาง วิชาการ ตำรา และข้อมูลจากบุคคลในพื้นที่เพื่อให้เกิดความชัดเจนและมั่นใจ เพื่อความมั่นใจในการรวบรวมข้อมูล สำหรับเป็นฐานข้อมูลของชุมชนต่อไป

3. การศึกษาและสำรวจข้อมูลเบื้องต้นในพื้นที่เป้าหมาย องค์การบริหารส่วนตำบลนาคูได้เข้าไป ในพื้นที่เพื่อรวบรวมข้อมูลเบื้องต้นของพื้นที่และเพื่อชี้แจงวัตถุประสงค์การศึกษาให้แก่ผู้เกี่ยวข้องได้รับ ทราบ ตลอดจนได้ติดต่อประสานงานกับผู้นำชุมชนในหมู่บ้าน ผู้รู้ ปราชญ์ชาวบ้าน ที่เกี่ยวข้อง เพื่อสร้าง ความเข้าใจและขอความร่วมมือในการเก็บรวบรวมข้อมูลตามประเด็นที่จะทำการศึกษา

บทที่ 4

ผลการสำรวจ

บ้านคำอ้อม หมู่ที่ 3 ตำบลนาคู อำเภอนาแก จังหวัดนครพนม ตั้งอยู่ภาคตะวันออกเฉียงเหนือ มีลักษณะอากาศร้อนและแห้งแล้ง อากาศแบ่งออกเป็น 3 ฤดู คือ ฤดูหนาว จะเริ่มต้นเดือนพฤศจิกายน ถึงเดือนกุมภาพันธ์ ฤดูร้อนเริ่มเดือนมีนาคม ถึง เดือนพฤษภาคม ฤดูฝน เริ่มเดือนมิถุนายน ถึง เดือนตุลาคม

ข้อมูลทั่วไป

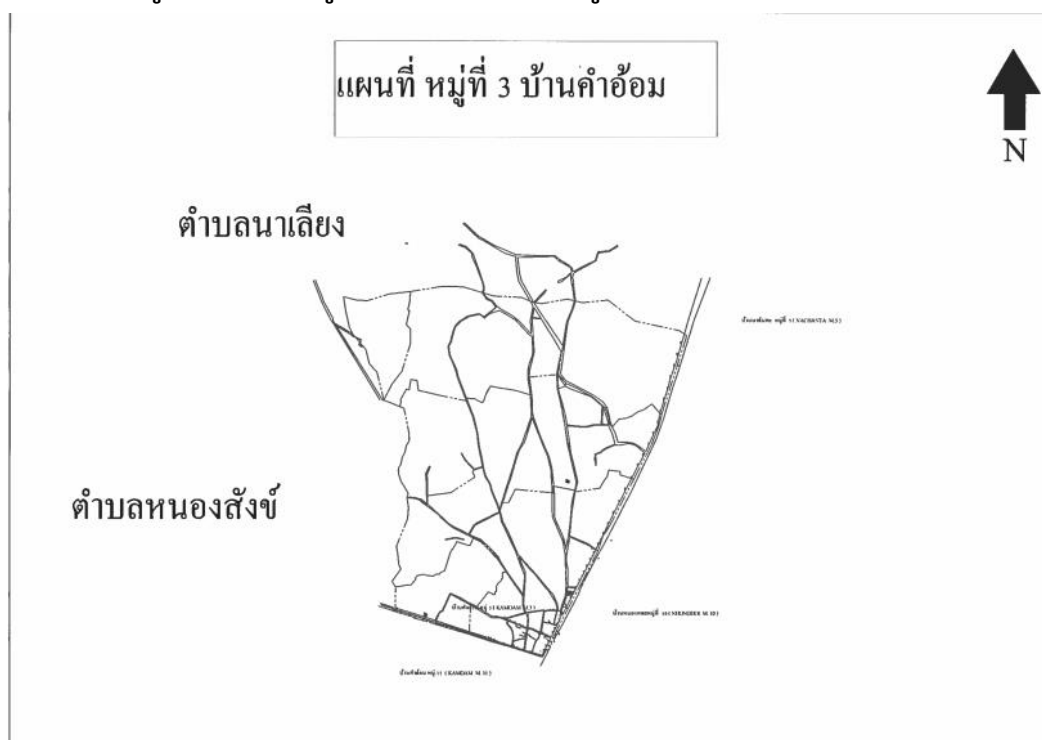
ชื่อหมู่บ้าน (ทางการ) บ้านคำอ้อม

ชื่อหมู่บ้าน (ที่ชาวบ้านเรียก) บ้านคำอ้อม

ที่ตั้ง บ้านคำอ้อม หมู่ที่ 3 ตำบลนาคู อำเภอนาแก จังหวัดนครพนม

เส้นทางหลวงหมายเลข 2033 เส้นทางหลวงท้องถิ่น นพ 4026

พิกัดภูมิศาสตร์ ละติจูด 16.969297 ลองจิจูด 104.544419



มาตราส่วน 1:4000

ภาพที่ 1 แสดงแผนที่

ข้อมูลทางศาสนา

พุทธ วัด 1 แห่ง

เจ้าอาวาส 1 รูป

พระภิกษุสงฆ์ 2 รูป

จำนวนประชากร หมู่ที่ 3 จำนวน 191 ครัวเรือน

จำนวนประชากร	ชาย	หญิง
0 – 14 ปี	96 คน	46 คน
15 – 25 ปี	101 คน	53 คน
26 - 49 ปี	243 คน	131 คน
50 – 59 ปี	106 คน	54 คน
60 ปี ขึ้นไป	80 คน	39 คน

การประกอบอาชีพ

ด้านเกษตรกรรม

พื้นที่ทำนา 853 ไร่ 168 ครัวเรือน



ภาพที่ 2 แสดงพื้นที่การทำนา

พื้นที่ทำสวน 127 ไร่ 9 ครัวเรือน

- | | |
|------------------|--------------|
| 1. กล้าย | จำนวน 60 ไร่ |
| 2. มะพร้าวน้ำหอม | จำนวน 12 งาน |
| 3. ไร่นาสวนผสม | จำนวน 25 ไร่ |
| 4. พืชสวน | จำนวน 30 ไร่ |



ภาพที่ 3 แสดงพื้นที่การสวน

ปศุสัตว์ จำนวนสัตว์ในพื้นที่โดยรวม

โค 3 ตัว สุนัข 3 ตัว ไก่ 25 ตัว

การพาณิชย์ ร้านค้าต่าง ๆ 4 แห่ง



ภาพที่ 4 แสดงร้านค้าในหมู่บ้าน

สภาพภูมิประเทศและสังคมพืช

สภาพภูมิประเทศ พื้นที่เป็นที่ราบสูง สภาพภูมิประเทศเป็นที่ราบสูง ทิศเหนือติด กับบ้านนาเหนือ ตำบลพระซอง อำเภอนาแก จังหวัดนครพนม ทิศใต้ติดกับบ้านคำอ้อม หมู่ที่ 11 ตำบลนาคู๋ ทิศตะวันออกติดบ้านหนองหอย หมู่ที่ 10 ทิศตะวันตกติดบ้านหนองกุ้ง ตำบลหนองสังข์ อำเภอนาแก จังหวัดนครพนม

สังคมพืช พืชที่พบกระจายโดยทั่วไป มีมะม่วง ไม้กระถิน ไม้ลำไย มะยม

ลักษณะดิน ชุดดินนครพนม กลุ่มชุดดินที่ 6

ลักษณะและคุณสมบัติดิน เป็นดินลึกมาก ดินบนเป็นดินร่วนเหนียวปนทรายแป้งหรือดินร่วนปนดินเหนียว สีนํ้าตาลปนเหลืองหรือสีนํ้าตาล มีจุดประสีนํ้าตาลแก่หรือสีนํ้าตาลปนเหลือง ดินล่างเป็นดินเหนียวปนทรายแป้งหรือดินเหนียว สีเทาอ่อน สีนํ้าตาลปนเทาจางหรือสีเทา มีจุดประสีแดงของศิลาแลงอ่อนในดินล่างปริมาณ 5-50 % โดยปริมาตร ภายใต้อายุ 150 ซม. จากผิวดิน อาจพบก้อนเหล็กและแมงกานีสสะสมในดินล่าง ปฏิกริยาดินเป็นกรดจัดถึงเป็นกรดเล็กน้อย (pH 5.5-6.5) ในดินบนและเป็นกรดจัดมาก (pH 4.5-5.0) ในดินล่าง

แหล่งน้ำธรรมชาติ

ลำห้วย ชื่อลำห้วยอี

พิกัดทางภูมิศาสตร์ (ตำแหน่งหนอง)

ละติจูด (Latitude) 16.963982 ลองจิจูด (Longitude) 104.5550842

ขนาด ความกว้าง 4 เมตร ความยาว 3 กิโลเมตร

มีน้ำตลอดปี มีน้ำเป็นฤดูกาล

ปริมาณและคุณภาพน้ำ

ปริมาณความต้องการใช้น้ำเปรียบเทียบกับปริมาณน้ำที่มีในพื้นที่

น้ำแห่งในช่วงเดือน มีนาคม - พฤษภาคม

คุณภาพของน้ำ

น้ำสะอาดไม่มีปัญหาการปนเปื้อน

อุณหภูมิ

เช้า	26	องศาเซลเซียส
เที่ยง	35	องศาเซลเซียส
เย็น	30	องศาเซลเซียส
สูงสุด	38	องศาเซลเซียส
ต่ำสุด	10	องศาเซลเซียส

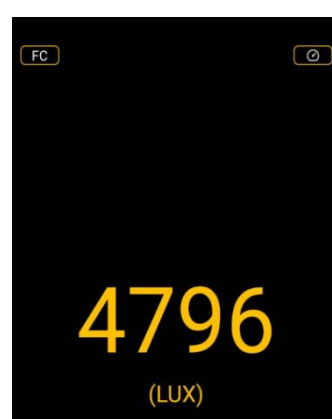
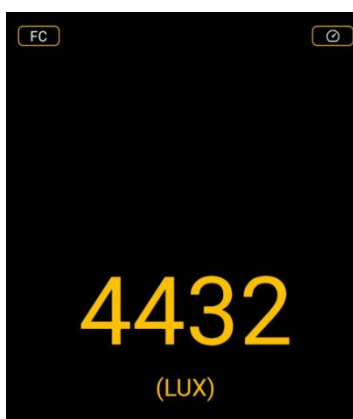
ณ พื้นที่เก็บโดยรวมต่อวัน

ความเข้มแสง

เช้า 4432 ลักซ์

เที่ยง 6790 ลักซ์

เย็น 4796 ลักซ์



ภาพที่ 5 แสดงความเข้มของแสง

สรุปข้อมูลประวัติหมู่บ้าน/ชุมชน/แขวง

ชื่อบ้านคำอ้อม มาจากพื้นที่บริเวณรอบหมู่บ้านทางทิศตะวันตกมีน้ำคำไหลตลอด จึงนำมาตั้งเป็นบ้านคำอ้อม

สาเหตุที่มาตั้งรกรากที่บ้านคำอ้อม เนื่องจากบ้านนาฉันทะเดิมได้เกิดโรคระบาดขึ้น และประกอบกับพื้นที่บ้านคำอ้อมนี้ มีความอุดมสมบูรณ์ บ้านคำอ้อม ตั้งขึ้นราวปี 2450 กลุ่มคนที่อพยพมาได้แก่ นายโคตร นายเพ็ง และนายสี

ประวัติหมู่บ้าน/ชุมชน/แขวง

ประวัติบ้านคำอ้อม หมู่ที่ 3 ตำบลนาคู่ อำเภอนาแก จังหวัดนครพนม

บ้านคำอ้อม ตั้งบ้านเรือนขึ้นมาราวปี พ.ศ. 2543 มีจำนวน 103 ครัวเรือน โดยอพยพ มาจากบ้านนาฉันทะ ตำบลนาคู่ อำเภอนาแก จังหวัดนครพนม ซึ่งแรกเริ่มเป็นชนเผ่าภูไทที่อพยพมาจาก สปป.ลาว มาจากเมืองเซตหนองเสา มาตั้งหลักปักฐานที่บ้านนาฉันทะ (บ้านนาฉันทะในปัจจุบัน)

ผู้ให้ข้อมูล คนที่ 1 นายโพทะเล ศรีแสน อายุ 70 ปี ประกอบอาชีพ – ชื่อหมู่บ้าน คำอ้อม
บ้านเลขที่ 152 หมู่ที่ 3 ตำบลนาคู อำเภอนาแก จังหวัดนครพนม

ประวัติบ้านคำอ้อม หมู่ที่ 3 ตำบลนาคู อำเภอนาแก จังหวัดนครพนม

ผู้คนอพยพมาจากบ้านนาฉันทะ ซึ่งตอนนั้นบ้านนาฉันทะเกิดโรคระบาดอย่างหนัก และมีคนกลุ่มหนึ่งได้อพยพออกจากบ้านนาฉันทะมาอยู่หัวไร่ปลายนาและหลังๆ มา มีผู้คนอพยพ ออกมาเยอะมาอยู่บริเวณบ้านหนองหอยที่มีความอุดมสมบูรณ์ และผู้คนได้มาอยู่รวมตัวกันเยอะขึ้น ซึ่งบริเวณนั้นมีน้ำคำไหลตลอดปี จึงตั้งชื่อบ้านคำอ้อม

ผู้ให้ข้อมูล คนที่ 2 นายวิชัย เทพัง อายุ 52 ปี ประกอบอาชีพ เกษตรกร ชื่อหมู่บ้าน คำอ้อม
บ้านเลขที่ 253 หมู่ที่ 3 ตำบลนาคู อำเภอนาแก จังหวัดนครพนม

สรุปวิถีชีวิตหมู่บ้าน/ชุมชน/แขวง

ในฤดูทำนา ไถ หว่านกล้า ดำนา ใส่ปุ๋ย กำจัดวัชพืช ปล่อยน้ำเข้านานอกฤดูทำนา ปลูกพืชผัก กำจัดวัชพืช ใส่ปุ๋ย พรวนดินและมีการรับจ้างเกี่ยวข้าว ปลูกผักสวนครัว นำพืชผักที่ปลูกไปขาย นอกจากนี้ยังมีบุญประเพณีต่างๆ

ข้อมูลวิถีชีวิตรายบุคคล

วิถีชีวิตรอบวัน ตื่นนอนประมาณ 04.00 น. ในฤดูทำนา ไถเตรียมแปลง หว่านข้าว ใส่ปุ๋ย กำจัดวัชพืช เกี่ยวข้าว ตากข้าว แล้วนำขึ้นยุ้งฉาง นอกฤดูทำนา ปลูกผัก เช่น พริก ถั่ว ผักต่างๆ ดูแลพืชผักถอนหญ้าใส่ปุ๋ยรดน้ำ พอโตเต็มที่ก็เก็บไปขาย

วิถีชีวิตรอบสัปดาห์ ตัดหญ้า ถอนหญ้า ตกแต่งคันทนา ใส่ปุ๋ยพืชผักที่ปลูก

วิถีชีวิตเดือน ใส่ปุ๋ยข้าว

วิถีชีวิตรอบปี ขายข้าว ร่วมบุญประเพณีที่หมู่บ้านจัดขึ้น

ผู้ให้ข้อมูล คนที่ 1 นายวิชัย เทพัง อายุ 52 ปี ประกอบอาชีพ เกษตรกร ชื่อหมู่บ้าน คำอ้อม
บ้านเลขที่ 253 หมู่ที่ 3 ตำบลนาคู อำเภอนาแก จังหวัดนครพนม

ข้อมูลวิถีชีวิตรายบุคคล

วิถีชีวิตรอบวัน ตื่นนอนประมาณ 04.00 น. – 05.00 น. นั่งข้าว ใส่บาตร ทำกับข้าว รับประทานอาหารเช้า ปลูกผักสวนครัว เช่น หอม มะเขือเทศ ผัก กำจัดวัชพืช รดน้ำ ใส่ปุ๋ย พรวนดิน ปลูกรอบบริเวณบ้าน เพื่อใช้รับประทานหากเหลือเอะก็จะนำไปขายและรับจ้างเกี่ยวข้าวใน ฤดูเก็บเกี่ยว

วิถีชีวิตรอบสัปดาห์ พรวนดินพืชผักสวนครัว กำจัดวัชพืช

วิถีชีวิตเดือน ใส่ปุ๋ยผักสวนครัว กำจัดวัชพืช

วิถีชีวิตรอบปี ร่วมบุญประเพณีที่ทางหมู่บ้านจัดขึ้น เช่น ทำบุญปีใหม่ สงกรานต์ บุญผ้าป่า บุญ

กฐิน ฯ

ผู้ให้ข้อมูล คนที่ 2 นางคำเกิด อายุ 55 ปี ประกอบอาชีพ เกษตรกร ชื่อหมู่บ้าน คำอ้อม
บ้านเลขที่ 196 หมู่ที่ 3 ตำบลนาคู อำเภอนาแก จังหวัดนครพนม

วิถีชีวิตหมู่บ้าน

เดือนมกราคม ทำบุญวันปีใหม่ เชื่อว่าเป็นการเริ่มต้นสิ่งดีๆ เสริมความเป็นสิริมงคลในชีวิต

เดือนกุมภาพันธ์ บุญสู่ขวัญข้าว หลังจากที่เอาข้าวเต็มยุ้งฉาง

เดือนมีนาคม บุญพระเวส/บุญพะเหวด/บุญมหาชาติ เป็นบุญประเพณีประจำปี

เดือนเมษายน ประเพณีสงกรานต์ รดน้ำดำหัวผู้สูงอายุ สรงน้ำพระ

เดือนพฤษภาคม เตรียมแปลงปลูกนาข้าว ไถนา

เดือนมิถุนายน ไถนา หวานกล้า ดำนา

เดือนกรกฎาคม เข้าพรรษา ทำบุญตักบาตร ฟังธรรม ถวายเทียนพรรษา

เดือนสิงหาคม -

เดือนกันยายน บุญข้าวสาก โดยนำข้าวสากไปถวายพระ และวางไว้บริเวณวัดเพื่ออุทิศ ส่วนกุศลให้กับญาติที่ล่วงลับไปแล้ว

เดือนตุลาคม บุญออกพรรษา

เดือนพฤศจิกายน บุญกฐิน ชาวบ้านนำผ้าใหม่ถวายแด่พระสงฆ์

เดือนธันวาคม ส่งท้ายปีเก่า

การสำรวจและการเก็บข้อมูลการใช้ประโยชน์ของพืชในท้องถิ่น บ้านคำอ้อม หมู่ที่ 3 ตำบลนาคู่อำเภอนาแก จังหวัดนครพนม ในปีงบประมาณ 2566 พบพืช 9 ชนิด คือ มะเขือเปาะ มะละกอ มะเขือขึ้นมะม่วงแก้ว แคป่า ลำไย มะละกอ ลองกอง และพญาสัตบรรณ โดยมีข้อมูลพืชดังนี้

1. ชื่อชนิดพืช มะเขือเปาะ

วิทยาศาสตร์ *Chionanthus parkinsonii* (Hutch) วงศ์ OLEACEAE

รหัสพรรณไม้ 8-6480705-03-006/8 ลักษณะวิสัย ไม้ล้มลุก

ลักษณะเด่นของพืช เป็นพุ่มขนาดกลาง ใบเดี่ยว ปลายแหลม ใบแก่สีเขียวเข้ม ใบอ่อนมีสีเขียว ออกดอกเป็นช่อ ดอกขนาดเล็กสีม่วงขาว

บริเวณที่พบ บ้านคำอ้อม 253 หมู่ที่ 3 ตำบลนาคู่อำเภอนาแก จังหวัดนครพนม

พิกัดทางภูมิศาสตร์ (ตำแหน่งพรรณไม้)

ละติจูด (Latitude) 16.981948N ลองจิจูด (Longitude) 104.514873

อายุประมาณ 3 ปี เส้นรอบวงลำต้น 0.03 เมตร ความสูง 1 เมตร

สถานภาพ เป็นพืชที่พบทั่วไป จำนวนที่พบ 1 ต้น

การใช้ประโยชน์ในท้องถิ่น

อาหาร ใช้ใบประกอบอาหาร

ความสำคัญของพืช เป็น พืชผักพื้นเมือง ผักสวนครัว และพืชสมุนไพร

เจ้าของพืช

ชื่อ - สกุล นายวิชัย เทพายัง อายุ 52 ปี อาชีพ ทำนา

ชื่อหมู่บ้าน บ้านคำอ้อม ที่อยู่บ้านเลขที่ 253 หมู่ที่ 3 ตำบลนาคู่อำเภอนาแก จังหวัดนครพนม

ผู้ให้ข้อมูล

ชื่อ - สกุล นายวิชัย เทพายัง อายุ 52 ปี อาชีพ ทำนา

ชื่อหมู่บ้าน บ้านคำอ้อม ที่อยู่บ้านเลขที่ 253 หมู่ที่ 3 ตำบลนาคู่อำเภอนาแก จังหวัดนครพนม



ลักษณะวิสัย

ใบดอก

ภาพที่ 6 มะเขือเปาะ รหัสพรรณไม้ 8-6480705-03-006/8

2. ชื่อชนิดพืช มะละกอ

วิทยาศาสตร์ *Carica papaya* L. วงศ์ CARICACEAE

รหัสพรรณไม้ 8-6480705-03-033/76

ลักษณะวิสัย ไม้ล้มลุก

ลักษณะเด่นของพืช เป็นไม้ลักษณะกึ่งต้นสูง มีใบสีเขียวหยาบส่วนดอกมีสีขาวอมเหลือง มีผลสีเขียว

บริเวณที่พบ บ้านคำอ้อม ที่อยู่บ้านเลขที่ 192 หมู่ที่ 3 ตำบลนาคู อำเภอนาแก จังหวัดนครพนม
พิกัดทางภูมิศาสตร์ (ตำแหน่งพรรณไม้)

ละติจูด (Latitude) 16.982110N ลองจิจูด (Longitude) 104.514721E

อายุประมาณ 3 ปี เส้นรอบวงลำต้น 0.13 เมตร ความสูง 1.50 เมตร

สถานภาพ เป็นพืชที่พบทั่วไป จำนวนที่พบ 1 ต้น

การใช้ประโยชน์ในท้องถิ่น

อาหาร ผลดิบ นำมาประกอบอาหาร ผลสุก นำมารับประทานเป็นผลไม้
ความสำคัญของพืช เป็น พืชผักพื้นเมือง ผักสวนครัว

เจ้าของพืช

ชื่อ-สกุล นางบุญดี เทพายัง อายุ 45 ปี อาชีพ ทำนา

ชื่อหมู่บ้าน บ้านคำอ้อม ที่อยู่บ้านเลขที่ 192 หมู่ที่ 3 ตำบลนาคู อำเภอนาแก จังหวัด

นครพนม

ผู้ให้ข้อมูล

ชื่อ-สกุล นางบุญดี เทพายัง อายุ 45 ปี อาชีพ ทำนา

ชื่อหมู่บ้าน บ้านคำอ้อม ที่อยู่บ้านเลขที่ 192 หมู่ที่ 3 ตำบลนาคู อำเภอนาแก จังหวัด

นครพนม



ลักษณะวิสัย



ใบด้านหน้า

ภาพที่ 7 มะละกอ รหัสพรรณไม้ 8-6480705-03-033/76

3. ชื่อชนิดพืช มะเขือขึ้น

วิทยาศาสตร์ Solanum incanum L. วงศ์ SOLANACEAE

รหัสพรรณไม้ 8-6480705-03-065/4 ลักษณะวิสัย ไม้ล้มลุก

ลักษณะเด่นของพืช ไม้พุ่มสูง 2-5 เมตร ใบเป็นใบเดี่ยวเรียงตรงข้าม รูปวงรี กว้าง 1-2 ซม. ยาว 4-6 ซม. ดอกมีสีม่วง มีทั้งดอกเดี่ยวและเป็นช่อ ลำต้นและก้านมีหนาม

บริเวณที่พบ บ้านคำอ้อม ที่อยู่บ้านเลขที่ 227 หมู่ที่ 3 ตำบลนาคู อำเภอนาแก จังหวัดนครพนม
พิกัดทางภูมิศาสตร์ (ตำแหน่งพรรณไม้)

ละติจูด (Latitude) 16.981943N ลองจิจูด (Longitude) 104.514996

อายุประมาณ 3 ปี เส้นรอบวงลำต้น 0.05 เมตร ความสูง 1 เมตร

สถานภาพ เป็นพืชที่พบทั่วไป จำนวนที่พบ 1 ต้น

การใช้ประโยชน์ในท้องถิ่น

อาหาร ใช้ผลรับประทาน

ความสำคัญของพืช เป็น ไม้ดอก ไม้ประดับ และพืชสมุนไพร

เจ้าของพืช

ชื่อ-สกุล นายมานัส วิสัยลักษณ์ อายุ 48 ปี อาชีพ ทำนา

ชื่อหมู่บ้าน บ้านคำอ้อม ที่อยู่บ้านเลขที่ 227 หมู่ที่ 3 ตำบลนาคู อำเภอนาแก จังหวัด

นครพนม

ผู้ให้ข้อมูล

ชื่อ-สกุล นายมานัส วิสัยลักษณ์ อายุ 48 ปี อาชีพ ทำนา

ชื่อหมู่บ้าน บ้านคำอ้อม ที่อยู่บ้านเลขที่ 227 หมู่ที่ 3 ตำบลนาคู อำเภอนาแก จังหวัด

นครพนม



ลักษณะวิสัย



ใบด้านหน้า

ภาพที่ 8 มะเขือขึ้น รหัสพรรณไม้ 8-6480705-03-065/4

4. ชื่อชนิดพืช มะม่วงแก้ว(มะม่วง)

วิทยาศาสตร์ Mangifera indica L. วงศ์ ANACARDIACEAE

รหัสพรรณไม้ 8-6480705-03-051/22ลักษณะวิสัย ไม้ต้น

ลักษณะเด่นของพืช ลำต้นสูงใหญ่ มีใบสีเขียวเรียว ปลายยอดแหลม

บริเวณที่พบ บ้านคำอ้อม ที่อยู่บ้านเลขที่ 196 หมู่ที่ 3 ตำบลนาคู อำเภอนาแก จังหวัดนครพนม

พิกัดทางภูมิศาสตร์ (ตำแหน่งพรรณไม้)

ละติจูด (Latitude) 16.983015N ลองจิจูด (Longitude) 104.516034

อายุประมาณ 5 ปี เส้นรอบวงลำต้น 0.99 เมตร ความสูง 15 เมตร

สถานภาพ เป็นพืชที่พบทั่วไป จำนวนที่พบ 1 ต้น

การใช้ประโยชน์ในท้องถิ่น (ระบุส่วนที่ใช้และวิธีการใช้)

อาหาร ใช้ผลสุกรับประทาน

ความสำคัญของพืช เป็น พืชไม้ผล

เจ้าของพืช

ชื่อ-สกุล นางคำเกิด วงศ์ศรีชา อายุ 55 ปี อาชีพ เกษตรกร

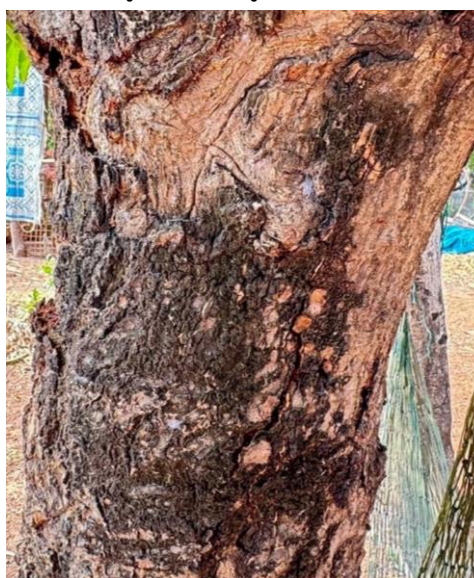
ชื่อหมู่บ้าน บ้านคำอ้อม ที่อยู่บ้านเลขที่ 196 หมู่ที่ 3 ตำบลนาคู อำเภอนาแก จังหวัด

นครพนม

ผู้ให้ข้อมูล

ชื่อ-สกุล นางคำเกิด วงศ์ศรีชา อายุ 55 ปี อาชีพ เกษตรกร

ชื่อหมู่บ้าน บ้านคำอ้อม ที่อยู่บ้านเลขที่ 196 หมู่ที่ 3 ต.นาคู อ.นาแก จ.นครพนม



ลักษณะวิสัย

ลำต้น

ภาพที่ 9 มะม่วง รหัสพรรณไม้ 8-6480705-03-051/22

5. ชื่อชนิดพืช แคป่า

วิทยาศาสตร์ *Dolichoandrone serrulata* วงศ์ BIGNONIACEAE

รหัสพรรณไม้ 8-6480705-03-041/23

ลักษณะวิสัย ไม้ต้น

ลักษณะเด่นของพืช ไม้ต้นขนาดเล็กถึงขนาดกลาง สูงได้ถึง 10-20 เมตร ผลัดใบ เปลือกลำต้นสีน้ำตาลอ่อนอมเทา อาจมีจุดดำประ ผิวเรียบ หรือล่อนเป็นเกล็ดขนาดเล็ก ลำต้นเปลาตรง มักแตกกิ่งต่ำ ใบ เป็นใบประกอบแบบขนนกชั้นเดียว ปลายคี่

บริเวณที่พบ 13 หมู่ 3

ชื่อหมู่บ้าน บ้านคำอ้อม ที่อยู่บ้านเลขที่ 13 หมู่ที่ 3 ตำบลนาคู อำเภอนาแก จังหวัดนครพนม

พิกัดทางภูมิศาสตร์ (ตำแหน่งพรรณไม้)

ละติจูด (Latitude) 16.982981N ลองจิจูด (Longitude) 104.516196

อายุประมาณ 20 ปี เส้นรอบวงลำต้น 0.4 เมตร ความสูง 10 เมตร

สถานภาพ เป็นพืชที่พบทั่วไป จำนวนที่พบ 1 ต้น

การใช้ประโยชน์ในท้องถิ่น (ระบุส่วนที่ใช้และวิธีการใช้)

อาหาร ใช้ดอกและผลรับประทาน

ความสำคัญของพืช เป็น พืชไม้ผล

เจ้าของพืช

ชื่อ-สกุล นายบุญเพ็ง วงศ์ศรีชา อายุ 52 ปี อาชีพ รับจ้าง

ชื่อหมู่บ้าน บ้านคำอ้อม บ้านเลขที่ 13 หมู่ที่ 3 ตำบลนาคู อำเภอนาแก จังหวัดนครพนม

ผู้ให้ข้อมูล

ชื่อ-สกุล นายบุญเพ็ง วงศ์ศรีชา อายุ 52 ปี อาชีพ รับจ้าง

ชื่อหมู่บ้าน บ้านคำอ้อม ที่อยู่บ้านเลขที่ 13 หมู่ที่ 3 ตำบลนาคู อำเภอนาแก จังหวัด

นครพนม



ลักษณะวิสัย



ลำต้น



ใบด้านหน้า

6. ชื่อชนิดพืช ลำไย

วิทยาศาสตร์ *Dimocarpus longan* Lour วงศ์ SAPINDACEAE

รหัสพรรณไม้ 8-6480705-03 -049/43

ลักษณะวิสัย ไม้ต้น

ลักษณะเด่นของพืช ลำต้นสูงใหญ่ มีใบเรียวยาวเล็กและดก ปลายยอดมีสีเขียวอ่อน
บริเวณที่พบ บ้านคำอ้อม ที่อยู่บ้านเลขที่ 114 หมู่ที่ 3 ตำบลนาคู อำเภอนาแก จังหวัดนครพนม
พิกัดทางภูมิศาสตร์ (ตำแหน่งพรรณไม้)

ละติจูด (Latitude) 16.983281N ลองจิจูด (Longitude) 104.515872

อายุประมาณ 5 ปี เส้นรอบวงลำต้น 0.55 เมตร ความสูง 10 เมตร

สถานภาพ เป็นพืชที่พบทั่วไป จำนวนที่พบ 1 ต้น

การใช้ประโยชน์ในท้องถิ่น

อาหาร ใช้ผลสุกรับประทาน

ความสำคัญของพืช เป็น ไม้ผล

เจ้าของพืช

ชื่อ-สกุล นายอ่อนแก้ว วงศ์ศรีชา อายุ 75 ปี อาชีพ เกษตรกร

ชื่อหมู่บ้าน บ้านคำอ้อม ที่อยู่บ้านเลขที่ 114 หมู่ที่ 3 ตำบลนาคู อำเภอนาแก จังหวัด

นครพนม

ผู้ให้ข้อมูล

ชื่อ-สกุล นายอ่อนแก้ว วงศ์ศรีชา อายุ 75 ปี อาชีพ เกษตรกร

ชื่อหมู่บ้าน บ้านคำอ้อม ที่อยู่บ้านเลขที่ 114 หมู่ที่ 3 ตำบลนาคู อำเภอนาแก จังหวัด

นครพนม



ลักษณะวิสัย

ลำต้น

ใบด้านหน้า

7. ชื่อชนิดพืช มะละกอ

วิทยาศาสตร์ *Carica papaya* L.

วงศ์ CARICACEAE

รหัสพรรณไม้ 8-6480705-03-033/75

ลักษณะวิสัย ไม้ล้มลุก

ลักษณะเด่นของพืช เป็นไม้ลักษณะกึ่งต้นสูง มีใบสีเขียวหยาบส่วนดอกมีสีขาวอมเหลือง มีผลสีเขียว

บริเวณที่พบ บ้านคำอ้อม ที่อยู่บ้านเลขที่ 216 หมู่ที่ 3 ตำบลนาคู อำเภอนาแก จังหวัดนครพนม
พิกัดทางภูมิศาสตร์ (ตำแหน่งพรรณไม้)

ละติจูด (Latitude) 16.983002 ลองจิจูด (Longitude) 104.516268

อายุประมาณ 6 เดือน ปี เส้นรอบวงลำต้น 0.14 เมตร ความสูง 1.80 เมตร

สถานภาพ เป็นพืชที่พบทั่วไป จำนวนที่พบ 1 ต้น

การใช้ประโยชน์ในท้องถิ่น

อาหาร ผลดิบ นำมาประกอบอาหาร ผลสุก นำมารับประทานเป็นผลไม้
ความสำคัญของพืช เป็น พืชไม้ผล และพืชผักพื้นเมือง ผักสวนครัว

เจ้าของพืช

ชื่อ-สกุล นายสมพันธ์ ยตะโคตร อายุ 73 ปี อาชีพ เกษตรกร

ชื่อหมู่บ้าน บ้านคำอ้อม ที่อยู่บ้านเลขที่ 216 หมู่ที่ 3 ตำบลนาคู อำเภอนาแก จังหวัด

นครพนม

ผู้ให้ข้อมูล

ชื่อ-สกุล นายสมพันธ์ ยตะโคตร อายุ 73 ปี อาชีพ เกษตรกร

ชื่อหมู่บ้าน บ้านคำอ้อม ที่อยู่บ้านเลขที่ 216 หมู่ที่ 3 ตำบลนาคู อำเภอนาแก จังหวัด

นครพนม



ลักษณะวิสัย



ลำต้น



ใบด้านหน้า

8. ชื่อชนิดพืช ลองกอง

วิทยาศาสตร์ Lansium parasiticum วงศ์ MELIACEAE

รหัสพรรณไม้ 8-6480705-03-124/1

ลักษณะวิสัย ไม้ต้น

ลักษณะเด่นของพืช ลำต้นทรงพุ่มแผ่ใบกว้าง เปลือกต้นสีน้ำตาลอ่อน ค่อนข้างเรียบหรือแตกเป็นสะเก็ด ใบสีเขียวเข้มเป็นลอน

บริเวณที่พบ บ้านคำอ้อม ที่อยู่บ้านเลขที่ 218 หมู่ที่ 3 ตำบลนาคู อำเภอนาแก จังหวัดนครพนม
พิกัดทางภูมิศาสตร์ (ตำแหน่งพรรณไม้)

ละติจูด (Latitude) 16.982932 ลองจิจูด (Longitude) 104.516000

อายุประมาณ 3 ปี เส้นรอบวงลำต้น 0.10 เมตร ความสูง 2 เมตร

สถานภาพ เป็นพืชที่พบทั่วไป จำนวนที่พบ 1 ต้น

การใช้ประโยชน์ในท้องถิ่น

อาหาร ผล นำมารับประทานเป็นผลไม้

ความสำคัญของพืช เป็น พืชไม้ผล

เจ้าของพืช

ชื่อ-สกุล นางสาวแสงเดือน วงศ์ศรีชา อายุ 48 ปี อาชีพ เกษตรกร

ชื่อหมู่บ้าน บ้านคำอ้อม บ้านเลขที่ 218 หมู่ที่ 3 ตำบลนาคู อำเภอนาแก จังหวัด

นครพนม

ผู้ให้ข้อมูล

ชื่อ-สกุล นางสาวแสงเดือน วงศ์ศรีชา อายุ 48 ปี อาชีพ เกษตรกร

ชื่อหมู่บ้าน บ้านคำอ้อม บ้านเลขที่ 218 หมู่ที่ 3 ตำบลนาคู อำเภอนาแก จังหวัด

นครพนม



ลักษณะวิสัย

ลำต้น

ใบด้านหน้า

ใบด้านหลัง

9. ชื่อชนิดพืช พญาสัตบรรณ

วิทยาศาสตร์ *Alstonia schoaris* (L.) วงศ์ APOCYNACEAE

รหัสพรรณไม้ 8-6480705-03-115/1

ลักษณะวิสัย ไม้ต้น

ลักษณะเด่นของพืช ลักษณะต้นมีรูปทรงพุ่มสูงคล้ายฉัตร

บริเวณที่พบ บ้านคำอ้อม ที่อยู่บ้านเลขที่ 190 หมู่ที่ 3 ตำบลนาคู อำเภอนาแก จังหวัดนครพนม
พิกัดทางภูมิศาสตร์ (ตำแหน่งพรรณไม้)

ละติจูด (Latitude) 16.983383 ลองจิจูด (Longitude) 104.51592

อายุประมาณ 20 ปี เส้นรอบวงลำต้น 0.66 เมตร ความสูง 9 เมตร

สถานภาพ เป็นพืชที่พบทั่วไป จำนวนที่พบ 1 ต้น

การใช้ประโยชน์ในท้องถิ่น

ปลูกเพื่อประดับ

ความสำคัญของพืช เป็น ไม้ดอก ไม้ประดับ

เจ้าของพืช

ชื่อ-สกุล นายประดิษฐ์ ยตะโคตร อายุ 57 ปี อาชีพ ค้าขาย

ชื่อหมู่บ้าน บ้านคำอ้อม ที่อยู่บ้านเลขที่ 190 หมู่ที่ 3 ตำบลนาคู อำเภอนาแก จังหวัด

นครพนม

ผู้ให้ข้อมูล

ชื่อ-สกุล นายจันทา เชื้อคำเพ็ง อายุ 63 ปี อาชีพ เกษตรกร

ชื่อหมู่บ้าน บ้านคำอ้อม ที่อยู่บ้านเลขที่ 190 หมู่ที่ 3 ตำบลนาคู อำเภอนาแก จังหวัด

นครพนม

หมายเลขโทรศัพท์ 083-9211944



ลักษณะวิสัย



ลำต้น



ใบด้านหน้า

การสำรวจและการเก็บข้อมูลการใช้ประโยชน์ของสัตว์ในท้องถิ่น บ้านคำอ้อม หมู่ที่ 3 ตำบลนาคู่อำเภอนาแก จังหวัดนครพนม ในปีงบประมาณ 2566 พบสัตว์ 2 ชนิด วัว และไก่ โดยมีข้อมูลสัตว์ดังนี้

1. ชื่อชนิดสัตว์ โค(วัว)

วิทยาศาสตร์ Bos taurus

รหัสพรรณสัตว์ 8-6480705-03-001/24

ประเภท สัตว์เลี้ยงลูกด้วยนม

บริเวณที่พบ บ้านคำอ้อม ที่อยู่บ้านเลขที่ 3 หมู่ที่ 3 ตำบลนาคู่อำเภอนาแก จังหวัดนครพนม

พิกัดทางภูมิศาสตร์ (ตำแหน่งพันธุ์สัตว์)

ละติจูด (Latitude) 16.983016 N ลองจิจูด (Longitude) 104.516112

อายุประมาณ 10 ปี เพศเมีย จำนวน 1 ตัว

ประวัติ / ที่มา ซื้อมาเป็นแม่พันธุ์

ลักษณะเด่น ตัวใหญ่สีน้ำตาลแดง หางยาว

ประโยชน์ของสัตว์ ขยายพันธุ์ ขยายลูก

เลี้ยงเพื่อการจำหน่าย รายได้ประมาณ 25,000.-บาทต่อปี

เลี้ยงเพื่อเป็นแม่พันธุ์ ชื่อพันธุ์ พันธุ์เมือง

ความสำคัญของสัตว์ แบ่งออกเป็น สัตว์เพื่อเป็นพาหนะหรือแรงงาน

เจ้าของสัตว์

ชื่อ-สกุล นางสาวแสงเดือน วงศ์ศรีชา อายุ 48 ปี อาชีพ เกษตรกร

ชื่อหมู่บ้าน บ้านคำอ้อม บ้านเลขที่ 218 หมู่ที่ 3 ตำบลนาคู่อำเภอนาแก จังหวัดนครพนม

ผู้ให้ข้อมูล

ชื่อ-สกุล นางสาวแสงเดือน วงศ์ศรีชา อายุ 48 ปี อาชีพ เกษตรกร

ชื่อหมู่บ้าน บ้านคำอ้อม บ้านเลขที่ 218 หมู่ที่ 3 ตำบลนาคู่อำเภอนาแก จังหวัดนครพนม



ภาพที่ 15 โค (วัว) รหัสสัตว์ 8-6480705-03-001/24

2. ชื่อชนิดสัตว์ ไก่

วิทยาศาสตร์ Gallus domesticus

รหัสพรรณสัตว์ 8-6480705-03-006/52

ประเภท สัตว์ปีก

บริเวณที่พบ บ้านคำอ้อม ที่อยู่บ้านเลขที่ 155 หมู่ที่ 3 ตำบลนาคู้ อำเภอนาแก จังหวัดนครพนม
พิกัดทางภูมิศาสตร์ (ตำแหน่งพันธุ์สัตว์)

ละติจูด (Latitude) 16.981650 N ลองจิจูด (Longitude) 104.514011E

อายุประมาณ 10 ปี เพศเมีย - ผู้

ประวัติ / ที่มา ซื้อมาเป็นพ่อ-แม่พันธุ์

ลักษณะเด่น ตัวใหญ่สีเหลืองแดง

ประโยชน์ของสัตว์ เป็นอาหาร ขายมูล ขายไข่ ขายตัว

เลี้ยงเพื่อการจำหน่าย รายได้ประมาณ - บาท /เดือน รายได้ประมาณ 25,000.-บาทต่อปี

เลี้ยงเพื่อเป็นแม่พันธุ์ ชื่อพันธุ์ ฟีนเมือง

ความสำคัญของสัตว์ แบ่งออกเป็น สัตว์เพื่อเป็นพาหนะหรือแรงงาน

เจ้าของสัตว์

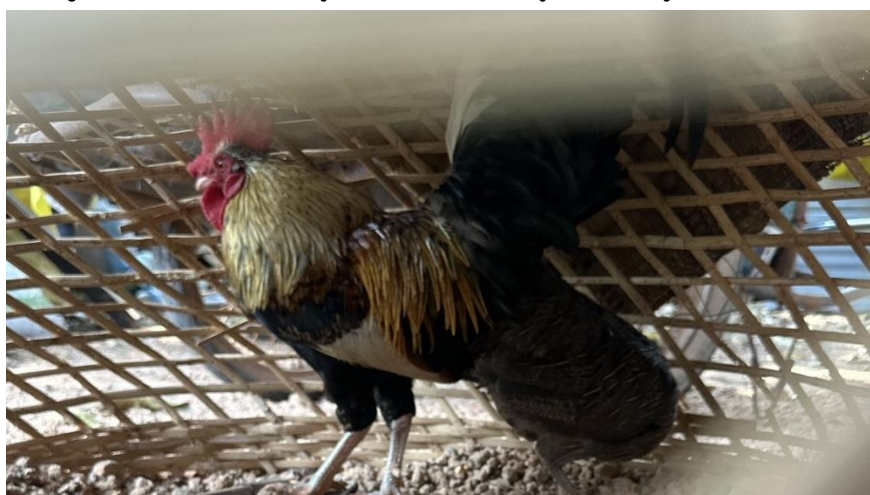
ชื่อ-สกุล นายสุรียา ยตะโคตร อายุ 52 ปี อาชีพ ทำนา

ชื่อหมู่บ้าน บ้านคำอ้อม ที่อยู่บ้านเลขที่ 155 หมู่ที่ 3 ต.นาคู้ อำเภอนาแก จังหวัดนครพนม

ผู้ให้ข้อมูล

ชื่อ-สกุล นายสุรียา ยตะโคตร อายุ 52 ปี อาชีพ ทำนา

ชื่อหมู่บ้าน บ้านคำอ้อม ที่อยู่บ้านเลขที่ 155 หมู่ที่ 3 ต.นาคู้ อำเภอนาแก จังหวัดนครพนม



ภาพที่ 16 ไก่ รหัสพันธุ์สัตว์ 8-6480705-03-006/52

การสำรวจและการเก็บข้อมูลการใช้ประโยชน์ชีวภาพอื่น ๆ ในท้องถิ่น และการเก็บข้อมูล
ภูมิปัญญาในท้องถิ่น และการเก็บข้อมูลแหล่งทรัพยากรและโบราณคดีในท้องถิ่น บ้านคำอ้อมหมู่ที่ 3 ตำบล
นาคู้ อำเภอนาแก จังหวัดนครพนม ในปีงบประมาณ 2566 ไม่พบ ชีวภาพอื่น ๆ ภูมิปัญญา แหล่งทรัพยากร
และโบราณคดีในท้องถิ่น

บทที่ 5

สรุปผลการสำรวจ

การสำรวจและรวบรวมฐานทรัพยากรท้องถิ่น เป็นการศึกษาที่มุ่งค้นคว้าสภาพความเป็น ชุมชนวิถี ชุมชนสภาพภูมิปัญญาท้องถิ่นและกระบวนการสืบทอดภูมิปัญญาของชาวบ้าน มีวัตถุประสงค์ หลักดังนี้ เพื่อศึกษาและรวบรวมฐานทรัพยากรท้องถิ่น พร้อมจัดทำข้อมูลฐานทรัพยากรท้องถิ่น ตำบลนาคู อำเภอนาแก จังหวัดนครพนม ผู้ให้ข้อมูลหลักคือ ผู้ใหญ่บ้าน ผู้นำกลุ่ม ผู้อาวุโส ปราชญ์ชาวบ้าน เจ้าของพืช เจ้าของสัตว์และชาวบ้านทุกคนที่สามารถให้ข้อมูลได้ โดยขอบเขต พื้นที่ศึกษาครั้งนี้เป็นการศึกษาพื้นที่บ้านคำอ้อม หมู่ที่ 3 ตำบลนาคู อำเภอนาแก จังหวัดนครพนม โดยกำหนดพื้นที่ศึกษาใน 1 หมู่บ้าน ขอบเขตเนื้อหา มี 3 ด้าน คือ ความเป็นชุมชน วิถี ชุมชน และภูมิปัญญาชุมชน เครื่องมือที่ใช้ในการเก็บข้อมูล คือ ใบงาน 9 ใบงานของการจัดทำฐาน ทรัพยากรท้องถิ่น สรุปได้ดังนี้

ผลการรวบรวมและจัดทำข้อมูลฐานทรัพยากรท้องถิ่นบ้านคำอ้อม หมู่ที่ 3 ตำบลนาคู อำเภอนาแก จังหวัดนครพนม จากการดำเนินการรวบรวม และจัดทำข้อมูลฐานทรัพยากรท้องถิ่น ตำบลนาคู อำเภอนาแก จังหวัดนครพนม เพื่อนำมาประกอบการศึกษาและเป็นข้อมูลในการศึกษาฐานทรัพยากร ท้องถิ่นของ องค์การบริหารส่วนตำบลนาคู อำเภอนาแก จังหวัดนครพนม ผู้ศึกษาได้ ดำเนินการศึกษาและสรุปผล การศึกษารายละเอียดดังนี้

สรุปผลการศึกษา

จากการสำรวจและจัดทำฐานทรัพยากรท้องถิ่น บ้านคำอ้อม หมู่ที่ 3 ตำบลนาคู อำเภอนาแก จังหวัดนครพนม พบว่า ข้อมูลพื้นฐานบ้านคำอ้อม หมู่ที่ 3 ตำบลนาคู อำเภอนาแก จังหวัดนครพนม ตั้งอยู่ในเขตพื้นที่องค์การบริหารส่วนตำบลนาคู โดยมี 626 คน ชาย 323 คน หญิง 303 คน มีพื้นที่ทำนา 853 ไร่ ทำสวน 127 ไร่ พืชสวนที่สำคัญได้แก่ ยางพารา มีร้านค้าในหมู่บ้าน จำนวน 4 แห่ง สภาพภูมิประเทศเป็นพื้นที่ราบสูง ทิศเหนือติด กับบ้านนาเสียง ต.นาเสียง อ.นาแก จ.นครพนม ทิศใต้ติดกับบ้านหนองหอย ม. 11 ทิศตะวันออกติดบ้านหนองหอยน้อย หมู่ที่ 10 ทิศตะวันตกติดบ้านหนองกุ้ง ต.หนองสังข์ อ.นาแก จ. นครพนม พืชที่พบกระจายโดยทั่วไป มีมะม่วง ไม้กระถิน ลำไย มะยม มีแหล่งน้ำธรรมชาติเป็นลำห้วย 1 แห่ง ชื่อ ลำห้วยฮี ซึ่งมีน้ำตลอดทั้งปี ลักษณะดิน กลุ่มดินชุดที่ 10 ลักษณะเด่น กลุ่มดินร่วนเหนียวปนทราย แป้งหรือดินร่วนปนดินเหนียว สีนํ้าตาลปนเหลืองหรือสีน้ำตาล ปฏิกริยาดินเป็นกรดจัดถึงเป็นกรดเล็กน้อย การระบายน้ำดีถึงดีปานกลาง ความอุดม สมบูรณ์ต่ำ มีปริมาณแสงเฉลี่ย 5339 ลักซ์

ชื่อบ้านคำอ้อม มาจากพื้นที่นี้มีหนองน้ำซึ่งมีหอยเยอะมาก และบริเวณรอบหมู่บ้านทางทิศ ตะวันตกมีน้ำคำไหลตลอด จึงนำมาตั้งรวมกันเป็นบ้านหนองหอย และบ้านคำอ้อม

บ้านคำอ้อม ตั้งบ้านเรือนขึ้นมาราวปี พ.ศ. 2543 มีจำนวน 103 ครัวเรือน โดยได้แบ่งเขตแยก ออกมาจากบ้านคำอ้อม หมู่ที่ 3 ตำบลนาคู อำเภอนาแก จังหวัดนครพนม ซึ่งแรกเริ่มเป็นชนเผ่าภูไทที่อพยพมาจาก สปป.ลาว มาจากเมืองเซตหนองเซา มาตั้งหลักปักฐานที่บ้านนาฉันทะ (บ้านนาฉันทะในปัจจุบัน) เนื่องจากบ้านนาฉันทะเดิมได้เกิดโรคระบาดขึ้น จึงย้ายมาอยู่บ้านหนองหอยคำอ้อม จนถึงปัจจุบัน

วิถีชีวิตชาวบ้านคำอ้อม ในแต่ละเดือน มีดังนี้

เดือนมกราคม ทำบุญวันปีใหม่ เชื่อว่าเป็นการเริ่มต้นสิ่งดีๆ เสริมความเป็นสิริมงคลในชีวิต

เดือนกุมภาพันธ์ บุญสู่ขวัญข้าว หลังจากที่เอาข้าวเต็มยุ้งฉาง

เดือนมีนาคม บุญพระเวส/บุญพะเหวด/บุญมหาชาติ เป็นบุญประเพณีประจำปี

เดือนเมษายน ประเพณีสงกรานต์ รดน้ำดำหัวผู้สูงอายุ สรงน้ำพระ

เดือนพฤษภาคม เตรียมแปลงปลูกนาข้าว ไถนา

เดือนมิถุนายน ไถนา หวานกล้า ดำนา

เดือนกรกฎาคม เข้าพรรษา ทำบุญตักบาตร ฟังธรรม ถวายเทียนพรรษา

เดือนสิงหาคม -

เดือนกันยายน บุญข้าวสาก โดยนำข้าวสากไปถวายพระ และวางไว้บริเวณวัดเพื่ออุทิศ ส่วนกุศลให้กับญาติที่ล่วงลับไปแล้ว

เดือนตุลาคม บุญออกพรรษา

เดือนพฤศจิกายน บุญกฐิน ชาวบ้านนำผ้าไหมถวายแด่พระสงฆ์

เดือนธันวาคม ส่งท้ายปีเก่า

การเก็บข้อมูลการใช้ประโยชน์ของพืชในท้องถิ่น มีจำนวน 9 ชนิด การเก็บข้อมูล การใช้ประโยชน์ของสัตว์ที่สำคัญ 2 ชนิด พร้อมทั้งมีการจัดทำทะเบียนพืช จำนวน 1 แฟ้ม ทะเบียนสัตว์ จำนวน 1 แฟ้ม

อภิปรายผลการศึกษา

การจัดเก็บข้อมูลฐานทรัพยากรท้องถิ่น บ้านคำอ้อม หมู่ที่ 3 ตำบลนาคู อำเภอนาแก จังหวัดนครพนม พบว่า ครอบครักรักภูมิปัญญาท้องถิ่น พืชที่หายาก และสัตว์บางชนิดที่ใกล้สูญพันธุ์ ในพื้นที่ ควรทำคู่มือขั้นตอนต่าง ๆ ไว้เพื่อเป็นการศึกษา ไม่ให้หายไปสามารถสืบทอดรุ่นต่อรุ่นได้ ต้องมีการรวบรวมปราชญ์ชาวบ้าน มีการรวมกลุ่มเพื่อส่งเสริมการตลาดเพื่อรองรับการเป็นสินค้าจากชุมชน

ข้อเสนอแนะ

1. การอนุรักษ์ภูมิปัญญาท้องถิ่นควรถ่ายทอดให้เยาวชนเพื่อนำไปประยุกต์ใช้ต่อไป
2. ควรมีการประชาสัมพันธ์ให้กับประชาชนในพื้นที่ให้มีการอนุรักษ์ทรัพยากรและสร้างจิตสำนึกในการอนุรักษ์ทรัพยากรในพื้นที่
3. จัดทำแหล่งเรียนรู้หรือทำคู่มือภูมิปัญญาท้องถิ่นไว้เพื่อศึกษาในพื้นที่ตำบลนาคู

ข้อเสนอแนะในการดำเนินงานต่อไปในอนาคต

1. ควรมีการจัดทำฐานเรียนรู้ในชุมชน เพื่อให้ความรู้กับคนในชุมชนและนอกชุมชนได้ ศึกษาเรียนรู้อนุรักษ์ทรัพยากรท้องถิ่นต่อไป
2. ควรจัดให้มีกิจกรรมเสริมให้กับนักเรียน นักศึกษาในพื้นที่ได้เข้ามาศึกษาแหล่ง เรียนรู้ของแหล่งทรัพยากรธรรมชาติและภูมิปัญญาท้องถิ่น

บรรณานุกรม

- โครงการอนุรักษ์พันธุกรรมพืชอันเนื่องมาจากพระราชดำริ สมเด็จพระเทพรัตนราชสุดาฯ สยามบรมราชกุมารี (อพ.สธ.). (2560). *คู่มือการดำเนินงานฐานทรัพยากรท้องถิ่น พุทธศักราช 2560*. กรุงเทพฯ : อพ.สธ.
- โครงการอนุรักษ์พันธุกรรมพืชอันเนื่องมาจากพระราชดำริ สมเด็จพระเทพรัตนราชสุดาฯ สยามบรมราชกุมารี (อพ.สธ.). (2564). *แผนแม่บท อพ.สธ. ระยะ 5 ปีที่เจ็ด (1 ตุลาคม พ.ศ.2564 – 30 กันยายน พ.ศ. 2569)*. กรุงเทพฯ : กรมการพัฒนาชุมชน กระทรวงมหาดไทย.
- เต็ม สมิตินันท์. (2557). *ชื่อพรรณไม้แห่งประเทศไทยฉบับแก้ไขเพิ่มเติม*. สำนักงานหอพรรณไม้. สำนักวิจัยการอนุรักษ์ป่าไม้และพันธุ์พืช, กรมอุทยานแห่งชาติ สัตว์ป่าและพันธุ์พืช กระทรวงทรัพยากรธรรมชาติและสิ่งแวดล้อม. กรุงเทพฯ : โรงพิมพ์สำนักงาน พระพุทธศาสนาแห่งชาติ.
- นวรรตน์ ไตรรักษ์. (2549). *การมีส่วนร่วมในการอนุรักษ์ทรัพยากรธรรมชาติและสิ่งแวดล้อมของ ประชาชน ตำบลดอนหัวฬ่อ อำเภอเมือง จังหวัดชลบุรี*. ปัญหาพิเศษรัฐประศาสนศาสตร์ มหาวิทยาลัยศิลปากร สาขาวิชานโยบายสาธารณะ, วิทยาลัยการบริหารรัฐกิจ มหาวิทยาลัยบูรพา.

ภาคผนวก

คำชี้แจง
ใบงานที่ 1 เรื่อง การเก็บข้อมูลพื้นฐานในท้องถิ่น

การเก็บข้อมูลพื้นฐานในท้องถิ่น เป็นการเก็บรวบรวมข้อมูลพื้นฐานของหมู่บ้าน ชุมชน แขวง เพื่อให้ทราบข้อมูลทางด้านศาสนา ประชากร สถานศึกษา และการบริหารขององค์กรปกครองส่วนท้องถิ่น

วัตถุประสงค์

1. เพื่อให้ทราบข้อมูลพื้นฐานในท้องถิ่น
2. เพื่อให้ทราบศักยภาพของท้องถิ่น
3. เพื่อให้เกิดทักษะในการสอบถาม รวบรวมข้อมูลและเป็นส่วนหนึ่งของหมู่บ้าน ชุมชน แขวง

วัสดุ/อุปกรณ์

1. ปากกาสีน้ำเงิน
2. ปรอท
3. ดินสอ
- 4.
- 5.

วิธีการ

1. สอนถามข้อมูลจากผู้นำชุมชน
- 2.
- 3.
- 4.
- 5.

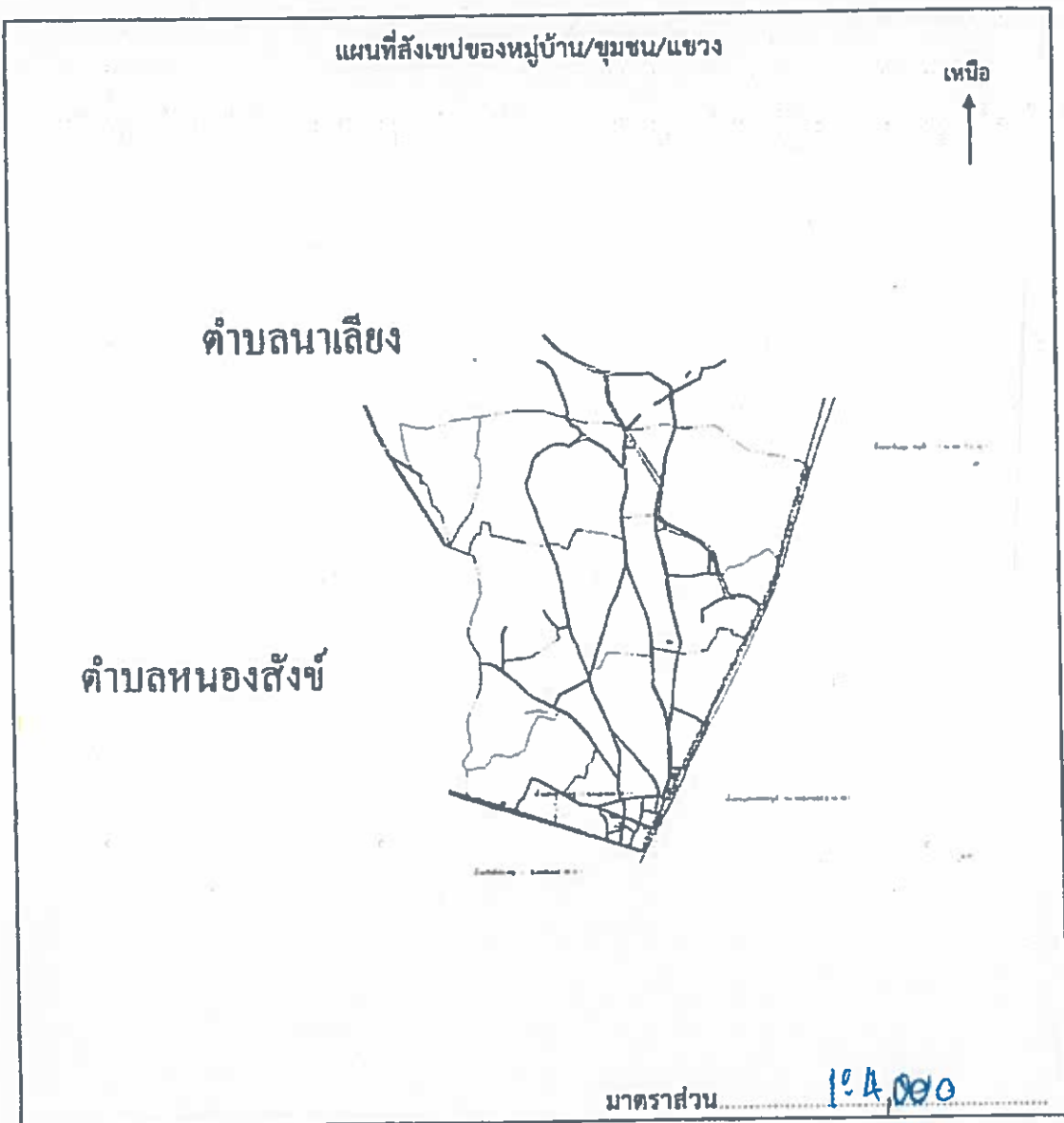
ผลที่คาดว่าจะได้รับ

1. ทำบันทึกข้อมูลพื้นฐานในท้องถิ่น
2. ทำบันทึกสภาพสังคมในพื้นที่
3. ทำให้เกิดทักษะในการสอบถาม รวบรวมข้อมูลและเป็นส่วนหนึ่งของหมู่บ้าน
- 4.
- 5.

ใบงานที่ 1
เรื่อง การเก็บข้อมูลพื้นฐานในท้องถิ่น

1. ชื่อหมู่บ้าน/ชุมชน/แขวง (ที่เป็นทางการ) บ้านตำอ้อ
ชื่อหมู่บ้าน/ชุมชน/แขวง (ที่ชาวบ้านเรียก) บ้านตำอ้อม

2. ที่ตั้ง หมู่ที่/ชุมชนที่/แขวงที่ 3 ซอย ถนน
ตำบล/แขวง อำเภอ/เขต จังหวัด
เส้นทางหลวงหมายเลข 2023 เส้นทางท้องถิ่น 4026
พิกัดทางภูมิศาสตร์ (ตำแหน่งหมู่บ้าน/ชุมชน/แขวง)
ละติจูด (Latitude) 16.969297 ลองจิจูด (Longitude) 104.544419



3. ข้อมูลทางศาสนา

พุทธ วัด..... 1แห่ง เจ้าอาวาส..... 1รูป พระภิกษุสงฆ์..... 2รูป
 อิสลาม มัสยิด..... -แห่ง อิหม่าม..... -รูป
 คริสต์ โบสถ์..... -แห่ง บาทหลวง..... -รูป
 อื่นๆ ระบุ..... -แห่ง

4. จำนวนประชากร

หมู่ที่/ชุมชนที่/แขวงที่..... 3	จำนวน..... 191	ครัวเรือน	จำนวนพื้นที่..... -	ไร่
จำนวนประชากร..... 626	คน	ชาย..... 323	คน	หญิง..... 303
0 - 14 ปี..... 96	คน	ชาย..... 46	คน	หญิง..... 50
15 - 25 ปี..... 101	คน	ชาย..... 53	คน	หญิง..... 48
26 - 49 ปี..... 243	คน	ชาย..... 131	คน	หญิง..... 112
50 - 59 ปี..... 106	คน	ชาย..... 54	คน	หญิง..... 52
60 ปี ขึ้นไป..... 50	คน	ชาย..... 39	คน	หญิง..... 41

5. ข้อมูลสถานศึกษาที่เปิดให้บริการ

ระดับก่อนประถมศึกษา..... -แห่ง ระดับประถมศึกษา..... -แห่ง
 ระดับมัธยมศึกษา..... -แห่ง ระดับอนุปริญา..... -แห่ง
 ระดับปริญญาตรี..... -แห่ง ระดับสูงกว่าปริญญาตรี..... -แห่ง
 อื่นๆ..... -แห่ง

สถานศึกษา

- ชื่อสถานศึกษา.....
 ชื่อผู้อำนวยการสถานศึกษา/หัวหน้าสถานศึกษา.....
 จำนวนครู..... คน
 จำนวนนักเรียน..... คน นักเรียนชาย.....คน นักเรียนหญิง.....คน
- ชื่อสถานศึกษา.....
 ชื่อผู้อำนวยการสถานศึกษา/หัวหน้าสถานศึกษา.....
 จำนวนครู..... คน
 จำนวนนักเรียน..... คน นักเรียนชาย.....คน นักเรียนหญิง.....คน

หมายเหตุ : หากมีสถานศึกษามากกว่า 2 แห่ง สามารถเพิ่มข้อมูลของสถานศึกษาได้ตามจริง

6. ข้อมูลการบริหารขององค์กรปกครองส่วนท้องถิ่น

ประเภทขององค์กรปกครองส่วนท้องถิ่น

- เทศบาล
 เทศบาลตำบล เทศบาลเมือง เทศบาลนคร
 องค์การบริหารส่วนตำบล
 สำนักงานเขต
 อื่นๆ

ผู้บริหาร ชื่อ-สกุล หจค มีนะ แร่ทอง
ตำแหน่ง หจค องค์การบริหารส่วนตำบล

7. สถานพยาบาล

โรงพยาบาล.....แห่ง
โรงพยาบาลส่งเสริมสุขภาพตำบล.....แห่ง
อื่นๆแห่ง

8. สถานีตำรวจ.....แห่ง

บันทึกข้อมูลโดย หน่วยงาน/สถานศึกษา อสม. หจค
วัน เดือน ปี 8 มี.ค. 66

คำชี้แจง

ใบงานที่ 2 เรื่อง การเก็บข้อมูลการประกอบอาชีพในท้องถิ่น

การเก็บข้อมูลการประกอบอาชีพในท้องถิ่น เป็นการเก็บรวบรวมข้อมูลการประกอบอาชีพในท้องถิ่น เพื่อทราบข้อมูลการประกอบอาชีพ ปัญหาและแนวทางการแก้ปัญหา กำหนดแนวทางการอนุรักษ์และพัฒนา ในด้านการประกอบอาชีพในท้องถิ่น

วัตถุประสงค์

1. เพื่อให้ทราบการประกอบอาชีพของบุคคลในท้องถิ่น
2. เพื่อให้ทราบศักยภาพทางเศรษฐกิจของท้องถิ่น

วัสดุ/อุปกรณ์

1. ปกม
2. กนส
3. ๒๑๓๗
- 4.
- 5.

วิธีการ

1. สอนตามใบงานจากคู่มือฉบับ
- 2.
- 3.
- 4.
- 5.

ผลที่คาดว่าจะได้รับ

1. ทราบวิถีชีวิตและอาชีพของบุคคลในท้องถิ่น
2. ทราบวิถีชีวิตและอาชีพของบุคคลในท้องถิ่น
- 3.
- 4.
- 5.

ใบงานที่ 2
เรื่อง การเก็บข้อมูลการประกอบอาชีพในท้องถิ่น

9. การประกอบอาชีพด้านเกษตรกรรม และด้านอุตสาหกรรม

9.1 ด้านเกษตรกรรม

พื้นที่ทำนา	85%	ไร่	-	งาน	-	ตารางวา	จำนวน	168	ครัวเรือน	
พื้นที่ทำสวน	127	ไร่	-	งาน	-	ตารางวา	จำนวน	9	ครัวเรือน	
1							จำนวน	ไร่	งาน	ตารางวา
2							จำนวน	ไร่	งาน	ตารางวา
3							จำนวน	ไร่	งาน	ตารางวา
4							จำนวน	ไร่	งาน	ตารางวา
5							จำนวน	ไร่	งาน	ตารางวา
พื้นที่ทำไร่		ไร่		งาน		ตารางวา	จำนวน		ครัวเรือน	
1							จำนวน	ไร่	งาน	ตารางวา
2							จำนวน	ไร่	งาน	ตารางวา
3							จำนวน	ไร่	งาน	ตารางวา
4							จำนวน	ไร่	งาน	ตารางวา
5							จำนวน	ไร่	งาน	ตารางวา

ปลูสัตว์ จำนวนสัตว์ในพื้นที่โดยรวม (กรณีมากกว่า 5 ชนิดที่กำหนด สามารถเพิ่มข้อมูลได้ตามจริง)

โค	3	ตัว	กระบือ	-	ตัว
สุกร	-	ตัว	เป็ด	40	ตัว
ไก่	25	ตัว	อื่นๆ	3	ตัว

ประมง

ที่เพาะเลี้ยงสัตว์น้ำในพื้นที่สาธารณะ	-	แห่ง	พื้นที่	ไร่	งาน	ตารางวา
ภาครัฐ	-	แห่ง	พื้นที่	ไร่	งาน	ตารางวา
ภาคเอกชน	-	แห่ง	พื้นที่	ไร่	งาน	ตารางวา
ที่เพาะเลี้ยงสัตว์น้ำในพื้นที่เอกชน	-	แห่ง	พื้นที่	ไร่	งาน	ตารางวา
ภาครัฐ	-	แห่ง	พื้นที่	ไร่	งาน	ตารางวา
ภาคเอกชน	-	แห่ง	พื้นที่	ไร่	งาน	ตารางวา
ทำเทียบเรือ/สะพานปลา	-	แห่ง				
ผลผลิตจากการเพาะเลี้ยงสัตว์น้ำในพื้นที่สาธารณะ						ตัน/ปี
ภาครัฐ						ตัน/ปี
ภาคเอกชน						ตัน/ปี
ผลผลิตจากการเพาะเลี้ยงสัตว์น้ำในพื้นที่เอกชน						ตัน/ปี
ภาครัฐ						ตัน/ปี
ภาคเอกชน						ตัน/ปี
อื่นๆ						

9.2 ด้านอุตสาหกรรม

โรงงานอุตสาหกรรมขนาดใหญ่.....แห่ง

(มีคนงานตั้งแต่ 200 คนขึ้นไปหรือมีทรัพย์สินเกินกว่า 200 ล้านบาทขึ้นไป)

กิจการอุตสาหกรรม เกี่ยวกับ (กรณีมากกว่า 5 ข้อ สามารถเพิ่มข้อมูลได้ตามจริง)

1.....

2.....

3.....

โรงงานอุตสาหกรรมขนาดกลาง.....แห่ง

(มีคนงาน 50-200 คนหรือมีทรัพย์สินตั้งแต่ 20-200 ล้านบาท)

กิจการอุตสาหกรรม เกี่ยวกับ (กรณีมากกว่า 5 ข้อ สามารถเพิ่มข้อมูลได้ตามจริง)

1.....

2.....

3.....

โรงงานอุตสาหกรรมขนาดเล็ก หรือครัวเรือน.....แห่ง

(มีคนงานไม่เกิน 50 คนหรือมีทรัพย์สินถาวรไม่เกิน 20 ล้านบาท)

กิจการอุตสาหกรรม เกี่ยวกับ (กรณีมากกว่า 5 ข้อ สามารถเพิ่มข้อมูลได้ตามจริง)

1.....

2.....

3.....

10.การประกอบอาชีพด้านพาณิชย์

ธนาคาร.....แห่ง

สถานบริการน้ำมัน.....แห่ง

บริษัท.....แห่ง

ศูนย์การค้า/ห้างสรรพสินค้า.....แห่ง

ห้างหุ้นส่วนจำกัด.....แห่ง

ตลาดสด.....แห่ง

ร้านค้าต่าง ๆ 4.....แห่ง

โรงฆ่าสัตว์.....แห่ง

โรงสีข้าว.....แห่ง

อื่น ๆ 2.....แห่ง

11.การประกอบอาชีพด้านสถานบริการ

โรงแรม.....แห่ง

ร้านอาหาร.....แห่ง

โรงภาพยนตร์.....แห่ง

สถานีขนส่ง.....แห่ง

อื่น ๆ.....แห่ง

บันทึกข้อมูลโดย หน่วยงาน/สถานศึกษา

อบจ. ๒๓๓

วัน เดือน ปี 3 มี.ค. ๖๖

คำชี้แจง

ใบงานที่ 3 เรื่อง การเก็บข้อมูลด้านกายภาพในท้องถิ่น

การเก็บข้อมูลด้านกายภาพในท้องถิ่น เป็นการเก็บรวบรวมข้อมูลทางด้านสภาพภูมิประเทศ ลักษณะดิน แหล่งน้ำ อุณหภูมิ ปริมาณแสง และตำแหน่งทางภูมิศาสตร์ของทรัพยากรกายภาพในท้องถิ่น

วัตถุประสงค์

1. เพื่อให้ทราบสภาพภูมิศาสตร์ในท้องถิ่น
2. เพื่อให้ทราบศักยภาพของทรัพยากรกายภาพในท้องถิ่น
3. เพื่อให้เกิดการมีส่วนร่วมในอนุรักษ์ทรัพยากรในท้องถิ่น

วัสดุ/อุปกรณ์

1. ปากกาสีน้ำเงิน
2. ดินสอสี
3. วัสดุอื่น ๆ
- 4.
- 5.

วิธีการ

1. สืบค้นข้อมูลจากผู้นำชุมชน
- 2.
- 3.
- 4.
- 5.

ผลที่คาดว่าจะได้รับ

1. ทำให้ทราบสภาพภูมิศาสตร์ในท้องถิ่น
2. ทำให้ทราบศักยภาพของทรัพยากรในท้องถิ่น
3. ทำให้เกิดความร่วมมือกันในการอนุรักษ์ทรัพยากรในท้องถิ่น
- 4.
- 5.

ใบงานที่ 3
เรื่อง การเก็บข้อมูลด้านกายภาพในท้องถิ่น

12. สภาพภูมิประเทศและสังคมพืช

สภาพภูมิประเทศ มีพื้นที่ราบสูง ที่ดินนี้เกิดกับหิน ดินเหนียว ภูเขาหินทราย
ดินทราย ด. นาดม่น กัดที่ติดกับพื้นที่หนองน้ำ 10 ไร่ ที่ดินบริเวณนี้
มีพื้นที่ราบสูง มีพื้นที่ราบสูง 10 ไร่ หนองน้ำ 10 ไร่ หนองน้ำ 10 ไร่
สังคมพืช มีพื้นที่ป่าเต็งรัง 10 ไร่ ไร่-นา ไร่-นา ไร่-นา ไร่-นา ไร่-นา

13. ลักษณะดิน

ชนิดดิน ดินเหนียวปนทราย กลุ่มดินที่ 6 สีน้ำตาล และดินเหนียวปนทราย
ลักษณะดิน ดินเหนียวปนทราย มีพื้นที่ดินเหนียวปนทราย
มีพื้นที่ดินเหนียวปนทราย มีพื้นที่ดินเหนียวปนทราย
ดินเหนียวปนทราย มีพื้นที่ดินเหนียวปนทราย มีพื้นที่ดินเหนียวปนทราย
มีพื้นที่ดินเหนียวปนทราย มีพื้นที่ดินเหนียวปนทราย มีพื้นที่ดินเหนียวปนทราย

14. แหล่งน้ำธรรมชาติและแหล่งน้ำชลประทาน

14.1 แหล่งน้ำธรรมชาติ

ห้วย ชื่อ ห้วย

พิกัดทางภูมิศาสตร์ (ตำแหน่งห้วย)

ละติจูด (Latitude) 16.963982 ลองจิจูด (Longitude) 104.5550842

ขนาด ความกว้าง 4 กิโลเมตร ความยาว 3 กิโลเมตร

มีน้ำตลอดปี มีน้ำเป็นฤดูกาล

หนอง ชื่อ -

พิกัดทางภูมิศาสตร์ (ตำแหน่งหนอง)

ละติจูด (Latitude) ลองจิจูด (Longitude)

ขนาด ความกว้าง กิโลเมตร ความยาว กิโลเมตร

มีน้ำตลอดปี มีน้ำเป็นฤดูกาล

คลอง ชื่อ ก.

พิกัดทางภูมิศาสตร์ (ตำแหน่งคลอง)

ละติจูด (Latitude) ลองจิจูด (Longitude)

ขนาด ความกว้าง กิโลเมตร ความยาว กิโลเมตร

มีน้ำตลอดปี มีน้ำเป็นฤดูกาล

บึง ชื่อ.....
พิกัดทางภูมิศาสตร์ (ตำแหน่งบึง)
ละติจูด (Latitude)..... ลองจิจูด (Longitude).....
ขนาด ความกว้าง.....กิโลเมตร ความยาว.....กิโลเมตร
 มีน้ำตลอดปี มีน้ำเป็นฤดูกาล

แม่น้ำ ชื่อ.....
พิกัดทางภูมิศาสตร์ (ตำแหน่งแม่น้ำ)
ละติจูด (Latitude)..... ลองจิจูด (Longitude).....
ขนาด ความกว้าง.....กิโลเมตร ความยาว.....กิโลเมตร
 มีน้ำตลอดปี มีน้ำเป็นฤดูกาล

14.2 แหล่งน้ำชลประทาน

ฝาย ชื่อ.....
พิกัดทางภูมิศาสตร์ (ตำแหน่งฝาย)
ละติจูด (Latitude)..... ลองจิจูด (Longitude).....
ขนาด ความกว้าง.....กิโลเมตร ความยาว.....กิโลเมตร
 มีน้ำตลอดปี มีน้ำเป็นฤดูกาล

คลองชลประทาน (คลองส่งน้ำ) ชื่อ.....
พิกัดทางภูมิศาสตร์ (ตำแหน่งคลองชลประทาน)
ละติจูด (Latitude).....ลองจิจูด (Longitude).....
ขนาด ความกว้าง.....กิโลเมตร ความยาว.....กิโลเมตร
 มีน้ำตลอดปี มีน้ำเป็นฤดูกาล

เขื่อน ชื่อ.....
พิกัดทางภูมิศาสตร์ (ตำแหน่งเขื่อน)
ละติจูด (Latitude)..... ลองจิจูด (Longitude).....
ขนาด ความกว้าง.....กิโลเมตร ความยาว.....กิโลเมตร
 มีน้ำตลอดปี มีน้ำเป็นฤดูกาล

อ่างเก็บน้ำ ชื่อ.....
พิกัดทางภูมิศาสตร์ (ตำแหน่งอ่างเก็บน้ำ)
ละติจูด (Latitude)..... ลองจิจูด (Longitude).....
ขนาด ความกว้าง.....กิโลเมตร ความยาว.....กิโลเมตร
 มีน้ำตลอดปี มีน้ำเป็นฤดูกาล

ฝายชะลอความชุ่มชื้น ชื่อ.....
พิกัดทางภูมิศาสตร์ (ตำแหน่งฝายชะลอความชุ่มชื้น)
ละติจูด (Latitude)..... ลองจิจูด (Longitude).....
ขนาด ความกว้าง.....กิโลเมตร ความยาว.....กิโลเมตร
 มีน้ำตลอดปี มีน้ำเป็นฤดูกาล

15.ปริมาณและคุณภาพน้ำ

15.1 ปริมาณน้ำฝน

- ปริมาณน้ำฝนเฉลี่ยต่อปี.....มิลลิเมตร
- ปริมาณน้ำฝนเฉลี่ยสูงสุดต่อปีมิลลิเมตร ช่วงเดือน- เดือน.....
- ปริมาณน้ำฝนเฉลี่ยต่ำสุดต่อปีมิลลิเมตร ช่วงเดือน- เดือน.....

15.2 ปริมาณความต้องการใช้น้ำเปรียบเทียบกับปริมาณน้ำที่มีในพื้นที่

- เพียงพอตลอดปี
- น้ำแห้ง ในช่วงเดือน..... - เดือน
- น้ำท่วม ในช่วงเดือน..... - เดือน

15.3 คุณภาพของน้ำ

- ปนเปื้อนโลหะหนัก
- ปนเปื้อนจุลินทรีย์
- น้ำสะอาดไม่มีปัญหาการปนเปื้อน

16.อุณหภูมิ

เช้า..... องศาเซลเซียส
เที่ยง..... องศาเซลเซียส
เย็น..... องศาเซลเซียส
สูงสุด.....องศาเซลเซียส
ต่ำสุด.....องศาเซลเซียส
ณ พื้นที่เก็บโดยรวมต่อวัน

17.ความชื้นแสง

เช้า..... ลักซ์
เที่ยง.....ลักซ์
เย็น.....ลักซ์

บันทึกข้อมูลโดย หน่วยงาน/สถานศึกษา

อม. ภา

วัน เดือน ปี

๓ ส.ค. ๖๖

คำชี้แจง

ใบงานที่ 4 เรื่อง การเก็บข้อมูลประวัติหมู่บ้าน ชุมชน วิถีชุมชน

การเก็บข้อมูลประวัติหมู่บ้าน ชุมชน วิถีชุมชน เป็นการเก็บรวบรวมข้อมูลประวัติ ที่มาการตั้งถิ่นฐาน ตั้งแต่อดีตถึงปัจจุบัน แสดงให้เห็นวิถีการดำรงชีวิตของคนในท้องถิ่น

วัตถุประสงค์

1. เพื่อให้ทราบประวัติความเป็นมา และวิถีชีวิตของคนในท้องถิ่น
2. เพื่อให้ทราบศักยภาพของท้องถิ่น
3. เพื่อให้เกิดความภาคภูมิใจในท้องถิ่น

วัสดุ/อุปกรณ์

1. ไม้กต
2. ดินสอ
3. ราว ลม
- 4.
- 5.

วิธีการ

1. สืบถามพ่อแม่/คนเฒ่าคนแก่ในหมู่บ้าน
- 2.
- 3.
- 4.
- 5.

ผลที่คาดว่าจะได้รับ

1. ทำให้ทราบประวัติความเป็นมา และวิถีชีวิตของคนในท้องถิ่น
2. ทำให้เกิดความรักความภูมิใจในท้องถิ่น
3. ทำให้เกิดค่านิยมที่ดีงามในท้องถิ่น
- 4.
- 5.

ใบงานที่ 4

เรื่อง การเก็บข้อมูลประวัติหมู่บ้าน ชุมชน วิถีชุมชน

18.สรุปข้อมูลประวัติหมู่บ้าน/ชุมชน/นาง

ชื่อบ้านหนองสาธิต ตำบล จากพื้นที่ชั้นตอนน้ำตื้นและหนอง
แควบริเวณที่ชุมชนเดิมพบที่สถานีรถไฟในเขตเมืองบ้าน
ทรงกันเฒ่าเป็นชื่อ บ้านหนองสาธิต

บ้านหนองสาธิตถูกยกฐานะเป็นตำบลเมื่อปี ๒๕๐๓ เนื่องจากบ้าน
หนอง: (บ้านสถานีรถไฟ) เดิมได้เกิดโรคระบาดในหมู่:
ชนกับพื้นที่บ้านหนองสาธิตตามชุมชน

บ้านหนองสาธิตมีพื้นที่ ๑,๔๕๐ ไร่ ๓๖๖ ไร่ ๓๖๖ ไร่
จากพื้นที่ได้แก่ ๑. ๑๕๐ ไร่ ๒. ๓๐๐ ไร่ ๓. ๓๐๐ ไร่

แบบบันทึกข้อมูลประวัติหมู่บ้าน ชุมชน แขวง

ประวัติหมู่บ้าน/ชุมชน/แขวง

ชื่อหมู่บ้าน/ชุมชน/แขวง บ้านหนองแอม ตำบลอ้อม

ที่ตั้งหมู่บ้าน/ชุมชน/แขวงที่ 3 ซอย - ถนน -

ตำบล/แขวง หนอง อำเภอ/เขต หนอง จังหวัด นครพนม

บันทึกข้อมูล ประวัติหมู่บ้าน/ชุมชน/แขวง

บ้านหนองแอม ตำบลอ้อม มีพื้นที่เดิมในท้องที่ พ.ศ. 2453 มี
จำนวน 108 ไร่ เป็นที่ดินของพระบาทสมเด็จพระเจ้าอยู่หัว
ทรงมีพระกรุณาโปรดเกล้าฯ ให้โอนที่ดินดังกล่าวมาขึ้น
พระนาม ซึ่งได้แบ่งเป็นโฉนดที่ดินจำนวน 15 ไร่ 3 งาน 10
ไร่ หนองแอม ตำบลอ้อม อำเภอหนองหาน จังหวัดนครพนม

ผู้ให้ข้อมูล (คนที่ 1)

ชื่อ-สกุล ทศพร ทศพร อายุ 70 ปี อาชีพ -

ชื่อหมู่บ้าน/ชุมชน/แขวง บ้านหนองแอม ตำบลอ้อม

ที่อยู่บ้านเลขที่ 152 หมู่ที่/ชุมชน/แขวงที่ 3 ซอย - ถนน -

ตำบล/แขวง หนอง อำเภอ/เขต หนอง จังหวัด นครพนม

หมายเลขโทรศัพท์ - อีเมล -

แบบบันทึกข้อมูลประวัติหมู่บ้าน ชุมชน แขวง

ประวัติหมู่บ้าน/ชุมชน/แขวง

ชื่อหมู่บ้าน/ชุมชน/แขวง บ้านคำอ้อย

ที่ตั้งหมู่ที่/ชุมชนที่/แขวงที่ 3 ซอย - ถนน -

ตำบล/แขวง หล่ม อำเภอ/เขต หล่มก จังหวัด หล่มพนม

บันทึกข้อมูล ประวัติหมู่บ้าน/ชุมชน/แขวง

มีลักษณะมาจากพื้นที่ดินนา ซึ่งตอนนั้นป่าทึบคนเดินทางเกิดโรค
โรคตาแดง และโรคอื่น ๆ ทำให้ผู้คนอพยพออกจากพื้นที่มาตั้งบ้าน
ไปปลูกนา และเลี้ยงสัตว์ มีผู้คนอพยพออกมาของ ชาวเมือง
บ้านหนองแคหรือความอุดมสมบูรณ์ และผู้คนได้มาอยู่รวมกัน
เยอะขึ้น ซึ่งหมู่บ้านนี้มีน้ำสะอาดดื่มและใช้ และมีการเริ่มกันขึ้นเป็น
บ้านใหม่ บ้านหนองแคคำอ้อย

ผู้ให้ข้อมูล (คนที่ 2)

ชื่อ-สกุล หล่มใจ หล่มก อายุ 52 ปี อาชีพ เลี้ยงหมู

ชื่อหมู่บ้าน/ชุมชน/แขวง บ้านหนองแคคำอ้อย

ที่อยู่บ้านเลขที่ 253 หมู่ที่/ชุมชนที่/แขวงที่ 3 ซอย - ถนน -

ตำบล/แขวง หล่ม อำเภอ/เขต หล่มก จังหวัด หล่มพนม

หมายเลขโทรศัพท์ - อีเมล -

19.สรุปข้อมูลวิถีชีวิตหมู่บ้าน/ชุมชน/แขวง

9 หมู่บ้าน 1 ตำบล บ้านกล้วย ตำบล 9 หมู่บ้าน ตำบลกล้วย
abc หน้าเขื่อน

สภาพพื้นที่ ไร่ปลูกข้าว ตำบลกล้วย 9 หมู่บ้าน ไร่ปลูก
และมีการเลี้ยงไก่ไข่ ปลูกผักสวนครัว ไม้ผล ไม้ประดับ
นอกจากนี้ยังมีมีการทำนาขั้นบันไดตามไหล่เขาด้วย

แบบบันทึกข้อมูลวิถีชีวิตรายบุคคล

ข้อพิจารณา (กิจวัตรประจำวัน การประกอบอาชีพ ขนบธรรมเนียมประเพณี วัฒนธรรม ฯลฯ)

วิถีชีวิตประจำวัน

ตื่นนอนประมาณ 04.00 น. ให้อาบน้ำทาครีมบำรุง หน้าล้าง
9 โมงเช้า ทำจิตวิเศษ เคี้ยวข้าว ทั่วทั้ง และน้ำข้าวในสมัย
เสียดจันทน์ ผลไม้กิน เช่น ฝรั่ง ที่ มีกลิ่นหอม อุดมด้วย
วิตามินซี รดน้ำ พืชโตเต็มที่ได้เก็บไว้กิน

วิถีชีวิตครอบครัว

มีคนเดียว ดนเนง่า มากน้อยกันเอง 9 โมงเช้าถึงหัวค่ำ

วิถีชีวิตรอบเดือน

9 โมงเช้า

วิถีชีวิตรอบปี

ทุเรียน ทุเรียนทุเรียน / เหมสีม่วง 9 โมงเช้าถึงหัวค่ำ

ผู้ให้ข้อมูล (คนที่ 1)

ชื่อ-สกุล... เกวี่จ๊ะ... เกวี่จ๊ะ... อายุ... 52 ปี อาชีพ... เกษตร

ชื่อหมู่บ้าน/ชุมชน/แขวง... บ้านคำอ้อ

ที่อยู่บ้านเลขที่... 253 หมู่ที่/ชุมชนที่/แขวงที่... 3 ซอย... ถนน...

ตำบล/แขวง... มท... อำเภอ/เขต... มท... จังหวัด... นครพนม

หมายเลขโทรศัพท์... - อีเมล... -

แบบบันทึกข้อมูลวิถีชีวิตรายบุคคล

ข้อพิจารณา (กิจวัตรประจำวัน การประกอบอาชีพ ขนบธรรมเนียมประเพณี วัฒนธรรม ฯลฯ)

วิถีชีวิตประจำวัน

ตื่นนอน 04.00 - 05.00 น. สวดมนต์ ทำวัตรเช้า ไปทำงาน
พร: ไปทำงานตามปกติ ปลูกผักสวนครัว ผักในสวน ผักใน
มะนาวในสวน เป็นต้น กิจวัตรประจำวัน รับประทานอาหาร ไปซื้อ
ผักสวนครัว เป็นต้น เพื่อทำโรตีสายไหมขายและจัดโต๊ะอาหาร
ในร้าน อากาศ, เกษตรกร ในฤดูหนาว

วิถีชีวิตรอบสัปดาห์

พักผ่อนที่บ้าน รับประทานอาหาร

วิถีชีวิตรอบเดือน

ทำวัตรเช้า ไปซื้อ

วิถีชีวิตรอบปี

ร่วมทำบุญตามพิธีกรรมที่ทางหมู่บ้านจัดทำขึ้น เช่น ทำบุญปีน
บึงสวนกุหลาบ บึงวัด ฯลฯ

ผู้ให้ข้อมูล (คนที่ 2)

ชื่อ-สกุล นางสาวเกศ วรรณวิทย์ อายุ 59 ปี อาชีพ เกษตกร

ชื่อหมู่บ้าน/ชุมชน/แขวง บ้านสวนกุหลาบ

ที่อยู่บ้านเลขที่ 196 หมู่ที่/ชุมชนที่/แขวงที่ 6 ซอย - ถนน -

ตำบล/แขวง หาด อำเภอ/เขต หาด จังหวัด นครพนม

หมายเลขโทรศัพท์ - อีเมล -

แบบบันทึกวิถีชีวิตหมู่บ้าน ชุมชน แขวง

ชื่อหมู่บ้าน/ชุมชน/แขวง บ้านคำอ้อย
ที่ตั้งหมู่ที่/ชุมชนที่/แขวงที่ 3 ซอย - ถนน -
ตำบล/แขวง ใจดี อำเภอ/เขต ๗๑๗ จังหวัด หนองคาย

วิถีหมู่บ้าน/ชุมชน/แขวง

ข้อพิจารณา (กิจวัตรประจำวัน การประกอบอาชีพ ขนบธรรมเนียมประเพณี วัฒนธรรม ฯลฯ)

1.เดือนมกราคม
ทำบุญปีใหม่ สงกรานต์เป็นเทศกาลขึ้นปีใหม่สงกรานต์
เดือนนี้ไม่มีงานเทศกาล

2.เดือนกุมภาพันธ์
ทำบุญวันขึ้นปีใหม่ และงานทำบุญวันขึ้นปีใหม่

3.เดือนมีนาคม
บุญพระเวส บุญบั้งไฟ บุญบั้งไฟแห่แข่งเรือ

4.เดือนเมษายน
บุญพระเวส บุญบั้งไฟ บุญบั้งไฟแห่แข่งเรือ

5.เดือนพฤษภาคม
บุญพระเวส บุญบั้งไฟ บุญบั้งไฟแห่แข่งเรือ

6.เดือนมิถุนายน
บุญพระเวส บุญบั้งไฟ บุญบั้งไฟแห่แข่งเรือ

7.เดือนกรกฎาคม
บุญพระเวส บุญบั้งไฟ บุญบั้งไฟแห่แข่งเรือ

8.เดือนสิงหาคม

9.เดือนกันยายน

ประชุมสภาฯ โดยสภาฯจะเรียกให้ท่านประธานสภา และสภาฯ/สภาฯ
หรือคณะกรรมการเพื่อจัดส่วน กศอ.ในให้แก่สมาชิกส่วนอื่นต่อไป

10.เดือนตุลาคม

ประชุมสภาฯ เพื่อจัดหาบุคลากรใหม่

11.เดือนพฤศจิกายน

ประชุมสภาฯ เพื่อจัดหาบุคลากรใหม่ และสภาฯ
สภาฯ หรือ ส.ส.ร.

12.เดือนธันวาคม

ส่งสภาฯ

บันทึกข้อมูลเพิ่มเติม

บันทึกข้อมูลโดย หน่วยงาน/สถานศึกษา

อ.ม.ก.น.
วัน เดือน ปี ๖ มี.ค. ๒๕๖๖

คำชี้แจง

ใบงานที่ 5 เรื่อง การเก็บข้อมูลการใช้ประโยชน์ของพืชในท้องถิ่น

การเก็บข้อมูลการใช้ประโยชน์ของพืชในท้องถิ่น เป็นการเก็บรวบรวมข้อมูลพืชที่มีความสำคัญ และมีลักษณะเด่น สามารถนำมาใช้ประโยชน์ในด้านต่างๆ

วัตถุประสงค์

1. เพื่อให้ทราบข้อมูลการใช้ประโยชน์ของพืชในท้องถิ่น
2. เพื่อให้ทราบศักยภาพของพืชในท้องถิ่น
3. เพื่อให้ตระหนัก เห็นคุณค่าของพืชในท้องถิ่น

วัสดุ/อุปกรณ์

1. ปากกาสีน้ำเงิน
2. สีผสมอาหาร
3. กระดาษสี
- 4.
- 5.

วิธีการ

1. ลวดลายสีผสมอาหารจากกระดาษ
2. สีผสมอาหาร
3. ปากกาเขียน
- 4.
- 5.

ผลที่คาดว่าจะได้รับ

1. ทำบัตรข้อมูลการใช้ประโยชน์ของพืชในท้องถิ่น
2. ทำบัตรแสดงศักยภาพของพืชในท้องถิ่น
3. ทำบัตรแนะนำ เห็นคุณค่าของพืชในท้องถิ่น
- 4.
- 5.

ใบงานที่ 5

เรื่อง การเก็บข้อมูลการใช้ประโยชน์ของพืชในท้องถิ่น

20. ข้อมูลพืช

ชื่อชนิดพืช มิยอไม้
 ชื่อวิทยาศาสตร์ Chionanthus parkinsonii (Hutch.) วงศ์ OLEACEAE
 รหัสพรรณไม้ ๕-๖๙๐๖๐๕-๐๓-๐๒๑๕ ลักษณะวิสัย ผลัดใบ
 ลักษณะเด่นของพืช ทรงพุ่มกลม กิ่งอ่อนนุ่ม สีเขียว งามด้วย

บริเวณที่พบ บ้านเลขที่ 253 หมู่ 3
 ชื่อหมู่บ้าน/ชุมชน/แขวง บ้านหนองผอง
 ที่อยู่บ้านเลขที่ 253 หมู่ที่/ชุมชนที่/แขวงที่ 3 ซอย - ถนน -
 ตำบล/แขวง หนอง อำเภอ/เขต หนอง จังหวัด หนองบัวลำภู

พิกัดทางภูมิศาสตร์ (ตำแหน่งพรรณไม้)
 ละติจูด (Latitude) 1๖.๙๕1๙๔8 ลองจิจูด (Longitude) 1๐4.๕14๕๗3
 อายุประมาณ 1 ปี เส้นรอบวงลำต้น 0.03 เมตร ความสูง 1 เมตร
 สถานภาพ ทั่วไป จำนวนที่พบ (ต้น) 1

การใช้ประโยชน์ในท้องถิ่น (ระบุส่วนที่ใช้และวิธีการใช้)
 อาหาร ผล - นำมาทำขนมเปี๊ยะ

ยารักษาโรค ใช้กับคน

ยารักษาโรค ใช้กับสัตว์

เครื่องเรือน เครื่องใช้อื่นๆ

ยาฆ่าแมลง ยาปราบศัตรูพืช

.....
.....
.....

ความเกี่ยวข้องกับประเพณี วัฒนธรรม

.....
.....
.....

ความเกี่ยวข้องกับความเชื่อทางศาสนา

.....
.....
.....

อื่นๆ (เช่น การเป็นพิษ อันตราย)

.....
.....
.....

ความสำคัญของพิษ โดยเลือกได้มากกว่า 1 กลุ่ม แบ่งออกเป็น

- | | |
|--|---|
| <input type="checkbox"/> พิษไม้ผล | <input type="checkbox"/> พิษใช้เนื้อไม้ |
| <input type="checkbox"/> ไม้ดอก ไม้ประดับ | <input type="checkbox"/> พิษเส้นใย |
| <input checked="" type="checkbox"/> พิษผักพื้นเมือง ผักสวนครัว | <input type="checkbox"/> พิษไหมเปียกและน้ำตาล |
| <input type="checkbox"/> พิษจักสาน | <input type="checkbox"/> พิษให้น้ำมันหอมระเหย |
| <input type="checkbox"/> พิษเครื่องคั้น | <input type="checkbox"/> พิษอาหารสัตว์ |
| <input type="checkbox"/> พิษสมุนไพร | <input type="checkbox"/> พิษมีพิษ |
| <input type="checkbox"/> พิษเครื่องเทศ | <input type="checkbox"/> พิษกำจัดแมลง |
| <input type="checkbox"/> พิษน้ำมัน | <input type="checkbox"/> วัชพืช |
| <input type="checkbox"/> พิษให้สี | <input type="checkbox"/> พิษให้น้ำยาง |
| <input type="checkbox"/> พิษเพื่อสิ่งแวดล้อมและระบบนิเวศ | |

มีเจ้าของ

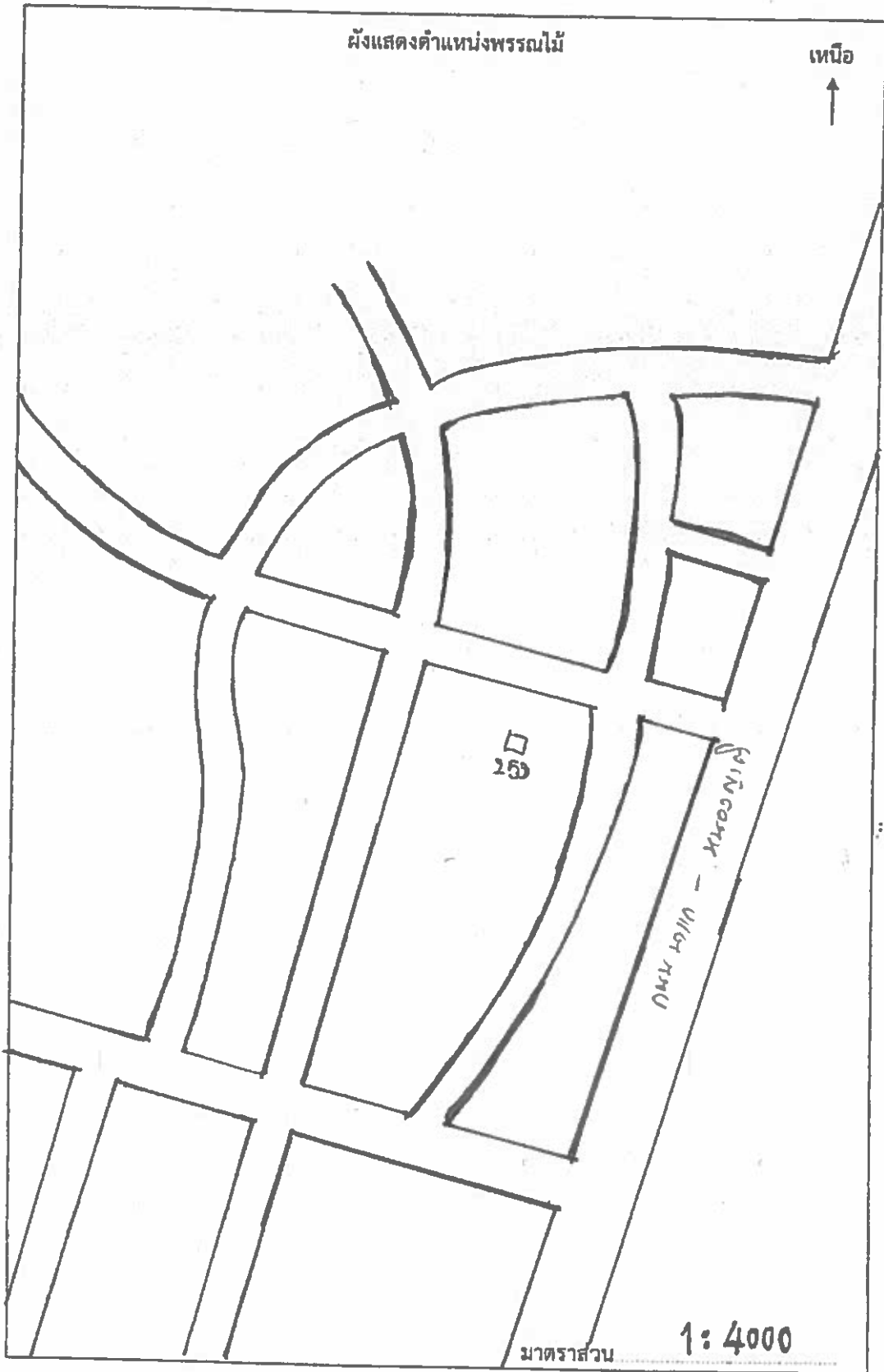
ไม่มีเจ้าของ

เจ้าของพืช
ชื่อ-สกุล นายวิชัย ทหารวัง อายุ 52 ปี อาชีพ ทำนา
ชื่อหมู่บ้าน/ชุมชน/แขวง บ้านดงอ้อม
ที่อยู่บ้านเลขที่ 253 หมู่ที่/ชุมชนที่/แขวงที่ 3 ซอย - ถนน -
ตำบล/แขวง หนอง อำเภอ/เขต หนอง จังหวัด หนอง
หมายเลขโทรศัพท์ - อีเมล -

ผู้ให้ข้อมูล
ชื่อ-สกุล นายวิชัย ทหารวัง อายุ 52 ปี อาชีพ ทำนา
ชื่อหมู่บ้าน/ชุมชน/แขวง บ้านดงอ้อม
ที่อยู่บ้านเลขที่ 253 หมู่ที่/ชุมชนที่/แขวงที่ 3 ซอย - ถนน -
ตำบล/แขวง หนอง อำเภอ/เขต หนอง จังหวัด หนอง
หมายเลขโทรศัพท์ - อีเมล -

ผังแสดงตำแหน่งพรรณไม้

เหนือ



มาตราส่วน

1:4000

วาดภาพประกอบ



ลำต้น



ใบ



ผล



ลักษณะพืช
1:10

มาตราส่วน.....

บันทึกข้อมูลโดย หน่วยงาน/สถานศึกษา ปทุมธานี ๓๕๕ ๘: ๓๐๐ ๖ ๕๕๕๕๕
วัน เดือน ปี ๓ ๗ ๖๖

คำชี้แจง
ใบงานที่ 6 เรื่อง การเก็บข้อมูลการใช้ประโยชน์ของสัตว์ในท้องถิ่น

การเก็บข้อมูลการใช้ประโยชน์ของสัตว์ในท้องถิ่น เป็นการเก็บรวบรวมข้อมูลสัตว์ที่มีความสำคัญ และมีลักษณะเด่น สามารถนำข้อมูลไปพัฒนาและใช้ประโยชน์ในด้านต่างๆ

วัตถุประสงค์

- 1 เพื่อให้ทราบข้อมูลของสัตว์ในท้องถิ่น
- 2 เพื่อให้ทราบศักยภาพของสัตว์ในท้องถิ่น
- 3 เพื่อให้ตระหนัก เห็นคุณค่าของสัตว์ในท้องถิ่น

วัสดุอุปกรณ์

- 1 ภาชนะใส่ดิน 1 ถัง
- 2 ไม้จิ้มฟัน
- 3
- 4
- 5

วิธีการ

- 1 สอนนักเรียนเกี่ยวกับลักษณะของสัตว์ในท้องถิ่น
- 2 ศึกษาค้นคว้า
- 3 ให้นักเรียนทำใบงาน
- 4
- 5

ผลที่คาดว่าจะได้รับ

- 1 นักเรียนมีความรู้เกี่ยวกับสัตว์ในท้องถิ่น
- 2 นักเรียนมีความรู้เกี่ยวกับศักยภาพของสัตว์ในท้องถิ่น
- 3 นักเรียนตระหนัก เห็นคุณค่าของสัตว์ในท้องถิ่น
- 4
- 5

ใบงานที่ 6

เรื่อง การเก็บข้อมูลการใช้ประโยชน์ของสัตว์ในท้องถิ่น

21. ข้อมูลพันธุ์สัตว์

ชื่อชนิดสัตว์

อี แฉะ

ชื่อวิทยาศาสตร์

Bos Taurus

รหัสพันธุ์สัตว์

8-6480705-03-01/24

ประเภทของสัตว์ (เช่น สัตว์เลี้ยงลูกด้วยนม สัตว์เลื้อยคลาน สัตว์สะเทินน้ำสะเทินบก ฯลฯ)

สัตว์เลี้ยงลูกด้วยนม

บริเวณที่พบ

218 ส.3

ชื่อหมู่บ้าน/ชุมชน/แขวง

บ.สีมอ

ที่อยู่บ้านเลขที่

218

หมู่ที่/ชุมชนที่/แขวงที่

3

ซอย

-

ถนน

ตำบล/แขวง

สีมอ

อำเภอ/เขต

สีมอ

จังหวัด

อุบลราชธานี

พิกัดทางภูมิศาสตร์ (ตำแหน่งพันธุ์สัตว์)

ละติจูด (Latitude)

16.983016

ลองจิจูด (Longitude)

104.51618

อายุประมาณ

2

ปี เพศ

เมีย

ประวัติที่มา

อี แฉะเลี้ยงเพื่อขายเนื้อ

ลักษณะเด่น

ตัวใหญ่ น้มน้ำ

ประโยชน์ของสัตว์

เนื้อของสัตว์ทำอาหารให้ปศุสัตว์

เลี้ยงเพื่อการจำหน่าย รายได้ประมาณ - บาท/เดือน

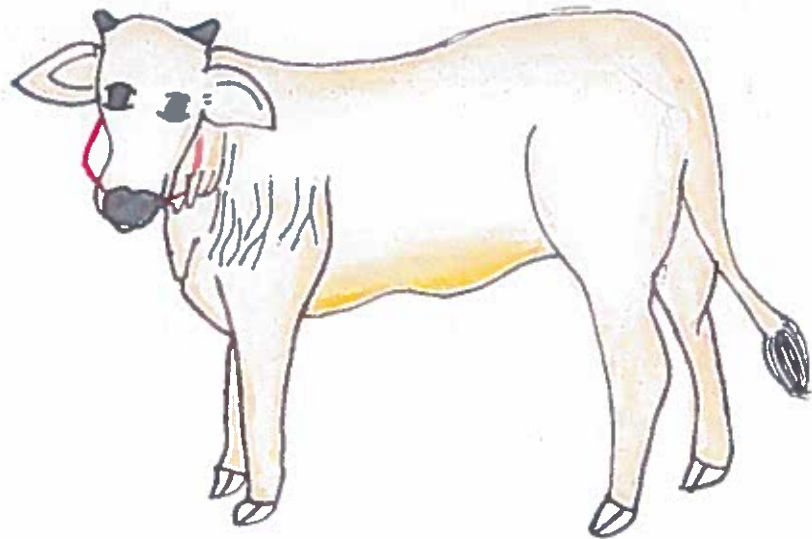
รายได้ประมาณ 9,000 บาท/ปี

เลี้ยงเพื่อเป็นพ่อพันธุ์ ชื่อพันธุ์

เลี้ยงเพื่อเป็นแม่พันธุ์ ชื่อพันธุ์

อื่นๆ

วาดภาพประกอบ



มาตราส่วน

1:90

บันทึกข้อมูลโดย หน่วยงาน/สถานศึกษา

เขต ๓๗ ม.๓๗ อ.หนอง ๑.กาญจน

วัน เดือน ปี

๖ ๕ ๒๕๖๖