



โครงการอนุรักษ์พันธุกรรมพืชอันเนื่องมาจากพระราชดำริ
สมเด็จพระเทพรัตนราชสุดาฯ สยามบรมราชกุมารี

งานฐานทรัพยากรท้องถิ่น

รายงานผลการสำรวจและจัดทำฐานทรัพยากรท้องถิ่น
บ้านน้ำบ่อ หมู่ที่ 6
ประจำปีงบประมาณ พ.ศ. 2565

สนองพระราชดำริโดย
โรงเรียนบ้านนาคู่

ตำบลนาคู่ อำเภอนาแก จังหวัดนครพนม
วันที่ 1 ตุลาคม 2565



**โครงการอนุรักษ์พันธุกรรมพืชอันเนื่องมาจากพระราชดำริ
สมเด็จพระเทพรัตนราชสุดาฯ สยามบรมราชกุมารี
การสำรวจและจัดทำฐานทรัพยากรท้องถิ่น
สนองพระราชดำริโดย**

โรงเรียนบ้านนาคู่ ตำบลนาคู่ อำเภอนาแก จังหวัดนครพนม รหัสไปรษณีย์ 48130

บทคัดย่อ

การสำรวจและจัดทำฐานทรัพยากรท้องถิ่น

การสำรวจและจัดทำฐานทรัพยากรท้องถิ่น โดยมีวัตถุประสงค์ เพื่อปลูกฝัง สร้างให้เด็กและเยาวชนมีจิตสำนึกในการอนุรักษ์พันธุกรรมพืช และทรัพยากรธรรมชาติ รักษาวัฒนธรรมชาติและภูมิปัญญาไทย เพื่อสำรวจ เก็บรวบรวมข้อมูลทรัพยากรกายภาพ ทรัพยากรชีวภาพ และทรัพยากรวัฒนธรรม ภูมิปัญญาตั้งแต่อดีตถึงปัจจุบัน วิเคราะห์จัดทำเป็นระบบฐานข้อมูล รวมทั้งสร้างความตระหนัก เห็นคุณค่าประโยชน์เพื่อที่จะอนุรักษ์และพัฒนาทรัพยากรอย่างยั่งยืน ส่งเสริมสุขภาพของเพียง โรงเรียนบ้านหนองหอย คำอ้อมได้นำลำดับการเรียนรู้ของการศึกษาฐานทรัพยากรท้องถิ่น สู่สาระการเรียนรู้ต่างๆ โดยมีแผนการจัดการเรียนรู้บูรณาการ ที่ใช้เครื่องมือประกอบการสอนในแต่ละรายวิชาและทำให้นักเรียนเข้าใจ และมีความสุขในการเรียนรู้เป็นอย่างมาก

โรงเรียนบ้านนาคู่เป็นโรงเรียนขยายโอกาส จัดการเรียนการสอนในระดับชั้นอนุบาล จนถึงชั้นมัธยมศึกษาปีที่ 3 มีนักเรียนทั้งหมด จำนวน 142 คน มีครู จำนวน 10 คน การศึกษาฐานทรัพยากรท้องถิ่น 9 ใบบางน บูรณาการเข้ากลุ่มสาระดังนี้ ใบบางนที่ 1 การเก็บข้อมูลพื้นฐานในท้องถิ่น กลุ่มสาระการเรียนรู้สังคมศึกษา สาระที่ 5 ภูมิศาสตร์ ใบบางนที่ 2 การเก็บข้อมูลการประกอบอาชีพในท้องถิ่น กลุ่มสาระการเรียนรู้การงานอาชีพ สาระที่ 4 การอาชีพ ใบบางนที่ 3 การเก็บข้อมูลด้านกายภาพในท้องถิ่น กลุ่มสาระการเรียนรู้วิทยาศาสตร์ สาระที่ 2 ชีวิตและสิ่งแวดล้อม ใบบางนที่ 4 การเก็บข้อมูลประวัติหมู่บ้าน วิถีชุมชน กลุ่มสาระการเรียนรู้สังคมศึกษา สาระที่ 4 ประวัติศาสตร์ ใบบางนที่ 5 การเก็บข้อมูลการใช้ประโยชน์ของพืช กลุ่มสาระการเรียนรู้คณิตศาสตร์ สาระที่ 2 การวัด ใบบางนที่ 6 การเก็บข้อมูลการใช้ประโยชน์สัตว์ในท้องถิ่น กลุ่มสาระการเรียนรู้ภาษาไทย สาระที่ 2 การเขียน ใบบางนที่ 7 การสำรวจเก็บข้อมูลการใช้ประโยชน์ชีวภาพอื่นๆ กลุ่มสาระการเรียนรู้คณิตศาสตร์ สาระที่ 5 การวิเคราะห์ข้อมูล ใบบางนที่ 8 การเก็บรวบรวมภูมิปัญญาท้องถิ่น กลุ่มสาระการเรียนรู้สังคมศึกษา สาระที่ 2 หน้าที่ วัฒนธรรม การดำเนินชีวิต และใบบางนที่ 9 การรวบรวมข้อมูลแหล่งทรัพยากรธรรมชาติและโบราณคดี กลุ่มสาระการเรียนรู้สังคม

ศึกษา สารที่ 4 ประวัติศาสตร์ โดยนักเรียนจะต้องเรียนรู้ทรัพยากรในท้องถิ่นและการใช้ทรัพยากรในท้องถิ่น โดยมีจุดประสงค์การเรียนรู้ ที่สำคัญคือ วิเคราะห์ปัจจัยที่ทำให้เกิดลักษณะของภูมิปัญญา เข้าใจภูมิปัญญาท้องถิ่นที่เป็นพื้นฐานของสังคมชุมชน

จากการสำรวจและจัดทำฐานทรัพยากรท้องถิ่น โดยมีการบูรณาการสู่การเรียนการสอนนั้น ทำให้นักเรียนตระหนักถึงความสำคัญของภูมิปัญญาท้องถิ่นที่มีผลต่อการดำรงชีวิตและเกิดแนวคิดที่จะสืบสาน ส่งเสริมให้เกิดการสืบทอดภูมิปัญญาท้องถิ่นที่จะก่อให้เกิดประโยชน์แก่สังคม นักเรียนเป็นส่วนหนึ่งของชุมชน ตระหนัก เห็นคุณค่าของทรัพยากรในท้องถิ่นได้ เรียนรู้สัมผัสจริง เกิดทั้งวิทยาการ และปัญญา เป็นนวัตกรรมการเรียนรู้ นักเรียนสามารถสรุปองค์ความรู้ได้ด้วยตนเอง สรุปศักยภาพคุณประโยชน์ วิเคราะห์และสังเคราะห์แนวคิด องค์ความรู้จากการเรียนรู้ อดีต ปัจจุบัน และการคาดการณ์ในอนาคต การนำไปต่อยอดสู่อาชีพโดยเฉพาะอย่างยิ่งในเรื่องเศรษฐกิจพอเพียง ภายใต้หลัก “คน คือ ศูนย์กลางการพัฒนา” โดยใช้หลักเศรษฐกิจเป็นเครื่องมือในการพัฒนาคน (มนุษย์) ให้มีคุณภาพชีวิตที่ดีขึ้นนั่นเอง

กิตติกรรมประกาศ

ขอขอบคุณโครงการอนุรักษ์พันธุกรรมพืชอันเนื่องมาจากพระราชดำริ สมเด็จพระเทพรัตนราชสุดาฯ สยามบรมราชกุมารี ที่ได้ให้แนวทางดำเนินงานฐานทรัพยากรท้องถิ่น เพื่อให้องค์กรปกครองส่วนท้องถิ่น ได้บูรณาการในการดำเนินงานในท้องถิ่น ตลอดจน คุณปัทมาวรรณ ราตรี ตำแหน่งเจ้าหน้าที่งานในพระองค์ โครงการอนุรักษ์พันธุกรรมพืชอันเนื่องมาจาก พระราชดำริฯ และศูนย์ประสานงาน อพ.สธ. มหาวิทยาลัยราชภัฏสกลนคร ที่ได้ให้ความรู้ คำปรึกษา แนะนำ อีกทั้งได้ตรวจสอบเอกสาร จนสามารถดำเนินงานโครงการได้สำเร็จ และขอขอบคุณผู้บริหาร พนักงานส่วนตำบล องค์การบริหารส่วนตำบลกุดธาตุ องค์การบริหารส่วนตำบลหนองระเวียง เทศบาลตำบลโคกกรวด ที่ให้การอนุเคราะห์สถานที่ศึกษาดูงาน โดยให้การต้อนรับอย่างดียิ่ง

ขอขอบคุณผู้บริหารองค์การบริหารส่วนตำบลนาคู ที่ให้คำปรึกษาคอยช่วยเหลือแนะนำ แนวทางการปฏิบัติงาน อีกทั้งยังสนับสนุนงบประมาณ วัสดุอุปกรณ์ อำนวยความสะดวก และข้อเสนอแนะ ซึ่งเป็นประโยชน์ในการดำเนินงาน ขอขอบคุณหัวหน้าส่วนราชการ พนักงานส่วนตำบล พนักงานจ้าง และบุคลากรทุกท่านขององค์การบริหารส่วนตำบลนาคูที่เป็นกำลังสำคัญในการดำเนินงานจนทำให้ผลการดำเนินงานของโรงเรียนบ้านนาคูสำเร็จลุล่วงไปด้วยดี

ขอขอบคุณกำนันผู้ใหญ่บ้านทุกหมู่บ้าน สมาชิกสภาองค์การบริหารส่วนตำบลนาคู ประชาชนชาวบ้าน ภูมิปัญญาท้องถิ่น และหน่วยงานที่เกี่ยวข้องที่ให้การสนับสนุนช่วยเหลือให้ข้อมูลต่าง ๆ ในการดำเนินงานฐานทรัพยากรท้องถิ่น จนสำเร็จลุล่วงตามเป้าหมายทำให้ผลการดำเนินงาน ในปีงบประมาณ พ.ศ. 2565 สำเร็จลุล่วงไปด้วยดี

คณะกรรมการดำเนินงาน
งานฐานทรัพยากรท้องถิ่น
โรงเรียนบ้านนาคู

คำนำ

โรงเรียนบ้านนาคูได้ตระหนักถึงความสำคัญและเห็นคุณค่าของการอนุรักษ์ พันธุกรรมพืช และร่วมสนองพระราชดำริของสมเด็จพระกนิษฐาธิราชเจ้า กรมสมเด็จพระเทพรัตนราชสุดาฯ สยามบรมราชกุมารี ที่ทรงมีพระราชดำริบางประการเกี่ยวกับการอนุรักษ์พันธุกรรมพืชว่า “การสอนและอบรมให้เด็กมี จิตสำนึกในการอนุรักษ์พืชพรรณนั้นควรใช้วิธีการปลูกฝังให้เด็กเห็นความงดงาม ความน่าสนใจ และ เกิดความปิติที่จะทำการศึกษาและอนุรักษ์พันธุกรรมพืชต่อไป” ซึ่งการอนุรักษ์พันธุกรรมพืชขององค์กรปกครองส่วนท้องถิ่นมุ่งเน้นจัดทำฐานทรัพยากรท้องถิ่นเพื่อปกป้องทรัพยากรท้องถิ่น สำรวจเก็บรวบรวมทรัพยากรท้องถิ่น ปลูกรักษาทรัพยากรท้องถิ่น อนุรักษ์และใช้ประโยชน์ทรัพยากรท้องถิ่น ศูนย์ข้อมูลทรัพยากรท้องถิ่น และสนับสนุนในการอนุรักษ์จัดทำฐานทรัพยากรท้องถิ่น นอกจากนี้พันธุกรรมพืชแล้วยังรวมถึงทรัพยากรกายภาพ ทรัพยากรชีวภาพ และทรัพยากรทางวัฒนธรรมภูมิปัญญา เพื่อเป็นการอนุรักษ์ทรัพยากรท้องถิ่นให้รุ่นลูกสืบไป

การดำเนินงานฐานทรัพยากรท้องถิ่นของโรงเรียนบ้านนาคู ส่งผลต่อความสามารถในการอนุรักษ์พันธุกรรมพืชของประชาชนในเขตพื้นที่ตำบลนาคู สามารถพัฒนาต่อยอดภูมิปัญญาท้องถิ่น รักษาทรัพยากรท้องถิ่นให้ลูกหลานได้ใช้ประโยชน์ ตลอดจนส่งเสริมคุณธรรมและจริยธรรมของคนในชุมชนได้อีกทางหนึ่งด้วย

โรงเรียนบ้านนาคู หวังเป็นอย่างยิ่งว่ารายงานผลการดำเนินงานสำรวจเก็บรวบรวมทรัพยากรท้องถิ่น ฉบับนี้จะเป็นประโยชน์ และเป็นแนวทางแก่ผู้สนใจจะดำเนินการตามโครงการ ดังกล่าวต่อไปได้เป็นอย่างดี

คณะกรรมการดำเนินงาน
งานฐานทรัพยากรท้องถิ่น
โรงเรียนบ้านนาคู

สารบัญ

	หน้า
บทคัดย่อ	ก-ข
กิตติกรรมประกาศ	ค
คำนำ	ง
สารบัญ	จ
สารบัญภาพ	ฉ
บทที่ 1 บทนำ	1
- ความสำคัญและที่มาของการสำรวจ	2
- วัตถุประสงค์ของการสำรวจ	3
- ขอบเขตการสำรวจ	3-8
บทที่ 2 เอกสารที่เกี่ยวข้อง	9-12
บทที่ 3 อุปกรณ์และวิธีการ	13
- อุปกรณ์ที่ใช้ในการสำรวจ	13
- วิธีดำเนินงาน	14-18
บทที่ 4 ผลการสำรวจ	19-49
บทที่ 5 สรุปผลการสำรวจ	50-55
บรรณานุกรม	56
ภาคผนวก	
- ใบงานที่ 1 - 6	
- ใบงานที่ 8	

สารบัญภาพ

	หน้า
ภาพที่ 1 แผนที่สังเขปของหมู่บ้าน บ้านน้ำบ่อ หมู่ที่ 6 ตำบลนาคู อำเภอนาแก จังหวัดนครพนม	19
ภาพที่ 2 วัดศรีบรรพต บ้านน้ำบ่อ หมู่ที่ 6 ตำบลนาคู อำเภอนาแก จังหวัดนครพนม	20
ภาพที่ 3 โรงเรียนบ้านน้ำบ่อ หมู่ที่ 6 ตำบลนาคู อำเภอนาแก จังหวัดนครพนม	21
ภาพที่ 4 การประกอบอาชีพด้านการเกษตร ทำนา	21
ภาพที่ 5 การประกอบอาชีพด้านเกษตรกรรม ทำสวนยางพารา	22
ภาพที่ 6 การประกอบอาชีพด้านเกษตรกรรม ทำไร่ข้าวโพด ถั่วลิสง	22
ภาพที่ 7 การประกอบอาชีพด้านเกษตรกรรม ปศุสัตว์	23
ภาพที่ 8 แสดงร้านค้าในชุมชน	24
ภาพที่ 9 แสดงภาพหนองบัวโค้ง	25
ภาพที่ 10 แสดงภาพอุณภูมิ	26
ภาพที่ 11 แสดงภาพความเข้มของแสง	26
ภาพที่ 12 ภาพแสดงวิถีชีวิตหมู่บ้าน	34
ภาพที่ 13 หมากขาม รหัสพรรณไม้ 8 - 6480705 - 06 - 022/ 16	35
ภาพที่ 14 หมากขาม รหัสพรรณไม้ 8 - 6480705 - 06 - 022/17	36
ภาพที่ 15 ยอ รหัสพรรณไม้ 8 - 6480705 - 06 - 027/6	37
ภาพที่ 16 หมากจิ้ง รหัสพรรณไม้ 8 - 6480705 - 06 - 050/5	38
ภาพที่ 17 กระถินเทพา รหัสพรรณไม้ 8 - 6480705 - 06 - 062/2	39
ภาพที่ 18 จันทร์ผา รหัสพรรณไม้ 8 - 6480705 - 06 - 086/2	40
ภาพที่ 19 มะม่วงหาวมะนาวโห่ รหัสพรรณไม้ 8 - 6480705 - 06 - 101/7	41
ภาพที่ 20 หม่อน รหัสพรรณไม้ 8 - 6480705 - 06 - 119/3	42
ภาพที่ 21 จำปี รหัสพรรณไม้ 8 - 6480705 - 06 - 145/1	43
ภาพที่ 22 หมากแซว รหัสพรรณไม้ 8 - 6480705 - 06 - 148/1	44
ภาพที่ 23 หมากแซว รหัสพรรณไม้ 8 - 6480705 - 06 - 148/2	45
ภาพที่ 24 สุกกร รหัสพรรณไม้ 8 - 6480705 - 06 - 003/161	46

สารบัญญภาพ (ต่อ)

	หน้า
ภาพที่ 25 ควาย รหัสพรรณสัตว์ 8 - 6480705 - 06 - 002/10	47
ภาพที่ 26 การต้มเกลือสินเธาว์ รหัสภูมิปัญญา 8 - 6480705 - 06 - 010/1	49

บทที่ 1

บทนำ

ด้วยสมเด็จพระกนิษฐาธิราชเจ้า กรมสมเด็จพระเทพรัตนราชสุดาฯ สยามบรมราชกุมารี ทรงเล็งเห็นความสำคัญของการ อนุรักษ์พันธุ์พืชทรงมีพระราชดำริบางประการเกี่ยวกับการอนุรักษ์ พันธุกรรมพืชความว่า “การสอน และอบรมให้เด็กมีจิตสำนึกในการอนุรักษ์พืชพรรณนั้นควรใช้วิธีการ ปลูกฝังให้เด็กเห็นความงดงาม ความน่าสนใจ และเกิดความปิติที่จะทำให้การศึกษา และอนุรักษ์พันธุ์พืช ต่อไป การใช้วิธีการสอน การอบรมที่ทำให้เกิดความรู้สึกกลัวว่า หากไม่อนุรักษ์แล้วจะเกิดผลเสียเกิด อันตรายแก่ตนเองจะทำให้เด็กเกิดความเครียด ซึ่งจะเป็นผลเสียแก่ประเทศในระยะยาว” (สำเนางานโครงการอนุรักษ์ พันธุกรรมพืชอันเนื่องมาจากพระราชดำริสมเด็จพระเทพรัตนราชสุดาฯ สยามบรมราชกุมารี (อพ.สธ.).ออนไลน์)

โครงการอนุรักษ์พันธุกรรมพืชอันเนื่องมาจากพระราชดำริฯ จัดเป็นสิ่งที่สำคัญซึ่งใช้เป็น จุดเริ่มต้นในการปลูกฝังให้เด็ก เยาวชน และประชาชนหันมาสนใจ และเห็นความสำคัญของการอนุรักษ์ ทรัพยากรธรรมชาติ โดยเฉพาะพันธุกรรมพืชที่มีคุณค่าและสรรพคุณต่าง ๆ ที่เป็นประโยชน์ ต่อมนุษย์ มากมาย อันมีกิจกรรมต่าง ๆ ได้แก่ กิจกรรมปกป้องพันธุกรรมพืช กิจกรรมสำรวจเก็บรวบรวมพันธุกรรมพืช กิจกรรมปลูกรักษาพันธุกรรมพืชกิจกรรมอนุรักษ์และใช้ประโยชน์พันธุกรรมพืช กิจกรรมศูนย์ข้อมูล พันธุกรรมพืช กิจกรรมวางแผนพัฒนาพันธุ์พืช กิจกรรมสร้างจิตสำนึกในการอนุรักษ์พันธุกรรมพืช และกิจกรรมพิเศษสนับสนุนการอนุรักษ์พันธุกรรมพืช เมื่อมีการรวบรวมพรรณไม้จากต่างถิ่นมาปลูกเพิ่มขึ้น จึงกลายเป็นศูนย์กลางทางการศึกษาธรรมชาติทางด้านพฤกษศาสตร์ไปโดยปริยาย อีกทั้งยังเป็นประโยชน์ ในการศึกษาค้นคว้าทางด้านวิทยาศาสตร์ เป็นสถานที่พักผ่อนหย่อนใจของผู้คนทั่วไปหรืออาจเป็นสถานที่ ท่องเที่ยว ที่ช่วยเสริมสร้างระบบเศรษฐกิจของประเทศ อีกทางหนึ่งด้วย

องค์การบริหารส่วนตำบลนาคู ได้ดำเนินงานสนองพระราชดำริของสมเด็จพระกนิษฐาธิ ราชเจ้ากรมสมเด็จพระเทพรัตนราชสุดาฯ สยามบรมราชกุมารี โดยการจัดตั้ง “ศูนย์อนุรักษ์พัฒนาทรัพยากร ท้องถิ่นตำบลนาคู” ซึ่งถือเป็นสื่อในการสร้างจิตสำนึกด้านการอนุรักษ์พันธุกรรมพืช เพื่อให้เด็ก เยาวชน ประชาชนที่สนใจได้ใกล้ชิดกับพรรณไม้ชนิดต่าง ๆ ได้ค้นคว้าหาความรู้เห็น คุณค่าประโยชน์ และความสวยงามของธรรมชาติอันจะนำไปสู่กระบวนการสร้างจิตสำนึกในการอนุรักษ์พันธุกรรมพืชต่อไป นอกจากนี้ในการลงพื้นที่ชุมชนยังถือเป็นการเปิดโอกาสให้เด็กเยาวชน และประชาชนได้เข้าไปศึกษาภูมิ ปัญญาท้องถิ่นในสาขาต่าง ๆ มีการจัดบันทึกวิเคราะห์จัดเก็บและมีกระบวนการในการนำเสนอเผยแพร่ ข้อมูลเพื่อให้สาธารณชนได้รู้เกี่ยวกับทรัพยากรและภูมิปัญญาของท้องถิ่น

หลักการ

รัฐทรัพยากร เห็นความหลาย ฐานะระบบฐาน

สาระสำคัญ

การสำรวจเก็บรวบรวมและจัดทำฐานทรัพยากรท้องถิ่น เป็นการเก็บรวบรวมข้อมูลทางด้าน ายภาพ ชีวภาพ รวมทั้งวัฒนธรรมและภูมิปัญญา ของแต่ละท้องถิ่น ตั้งแต่อดีตถึงปัจจุบัน วิเคราะห์จัดทำ เป็นระบบฐานข้อมูล

วัตถุประสงค์ของการศึกษา

1. เพื่อสำรวจและรวบรวมข้อมูลฐานทรัพยากรท้องถิ่น บ้านน้ำบ่อ หมู่ที่ 6 ตำบลนาคู อำเภอนาแก จังหวัดนครพนม
2. เพื่อจัดทำข้อมูลฐานทรัพยากรท้องถิ่นบ้านน้ำบ่อ หมู่ที่ 6 ตำบลนาคู อำเภอนาแก จังหวัดนครพนม

ขอบเขตของการศึกษา

ลำดับการดำเนินงาน

- 1) เก็บข้อมูลพื้นฐานในท้องถิ่น
- 2) เก็บข้อมูลการประกอบอาชีพในท้องถิ่น
- 3) เก็บข้อมูลกายภาพในท้องถิ่น
- 4) เก็บข้อมูลประวัตินุ้บ้าน ชุมชน วิถีชุมชน
- 5) เก็บข้อมูลการใช้ประโยชน์จากพืชในท้องถิ่น
- 6) เก็บข้อมูลการใช้ประโยชน์จากสัตว์ในท้องถิ่น
- 7) เก็บข้อมูลการใช้ประโยชน์จากชีวภาพอื่นๆ ในท้องถิ่น
- 8) เก็บข้อมูลภูมิปัญญาในท้องถิ่น
- 9) เก็บข้อมูลแหล่งทรัพยากรและโบราณคดีในท้องถิ่น
- 10) จัดทำรายงานผลการสำรวจและจัดทำฐานทรัพยากรท้องถิ่น

แนวทางการดำเนินงาน

ลำดับการดำเนินงาน 1 เก็บข้อมูลพื้นฐานในท้องถิ่น

วัตถุประสงค์

1. เพื่อให้ทราบข้อมูลพื้นฐานในท้องถิ่นของตน
2. เพื่อให้เห็นศักยภาพของท้องถิ่น
3. เพื่อให้เกิดทักษะในการสอบถาม รวบรวมข้อมูลและเป็นส่วนหนึ่งของชุมชน

กระบวนการดำเนินงาน

1. องค์กรปกครองส่วนท้องถิ่น ที่ดำเนินงานร่วมกับโรงเรียนอาจเป็นโรงเรียนที่อยู่ในสังกัดการดูแลรับผิดชอบขององค์กรปกครองส่วนท้องถิ่นเอง หรือโรงเรียนที่ดำเนินการเรียนการสอนในเขตพื้นที่ ที่มีการสำรวจการเก็บข้อมูลพื้นฐานในท้องถิ่น
2. การสำรวจเก็บรวบรวมทรัพยากรท้องถิ่น ต้องได้ไม่น้อยกว่า 80 % ของจำนวนหมู่บ้านทั้งหมด
3. สำรวจแหล่งข้อมูล กำหนดประเด็นคำถามก่อนสอบถามข้อมูล
4. สอบถามข้อมูลจากที่ทำการผู้ใหญ่ ที่ทำการกำนัน องค์กรปกครองส่วนท้องถิ่น สำนักงานเกษตรอำเภอ สำนักงานปศุสัตว์อำเภอ
5. บันทึกข้อมูล โดยการกำหนดให้ใช้ใบงานสำรวจเก็บรวบรวมทรัพยากรท้องถิ่นในใบงานที่ 1 การเก็บข้อมูลพื้นฐานในท้องถิ่น

ลำดับการดำเนินงานที่ 2 เก็บข้อมูลการประกอบอาชีพในท้องถิ่น

วัตถุประสงค์

1. เพื่อให้ทราบการประกอบอาชีพของบุคคลในท้องถิ่น
2. เพื่อให้ทราบศักยภาพทางเศรษฐกิจของท้องถิ่น

กระบวนการดำเนินงาน

1. สำรวจแหล่งข้อมูล กำหนดประเด็นคำถามก่อนลงพื้นที่สอบถามข้อมูล
2. สอบถามข้อมูลจากที่ทำการผู้ใหญ่ ที่ทำการกำนัน องค์กรปกครองส่วนท้องถิ่น สำนักงานเกษตรอำเภอ สำนักงานปศุสัตว์อำเภอ
3. บันทึกข้อมูล โดยการกำหนดให้ใช้ใบงานที่ 2 การเก็บข้อมูลการประกอบอาชีพในท้องถิ่น

ลำดับการดำเนินงานที่ 3 เก็บข้อมูลกายภาพในท้องถิ่น

วัตถุประสงค์

1. เพื่อให้ทราบสภาพภูมิศาสตร์ในท้องถิ่น
2. เพื่อให้ทราบศักยภาพของทรัพยากรกายภาพในท้องถิ่น
3. เพื่อให้เกิดการมีส่วนร่วมในอนุรักษ์ทรัพยากรในท้องถิ่น

กระบวนการดำเนินงาน

1. สํารวจแหล่งข้อมูล กำหนดประเด็นคำถามก่อนสอบถามข้อมูล
2. สอบถามข้อมูลจากที่ทำการผู้ใหญ่ ที่ทำการกำนัน องค์กรปกครองส่วนท้องถิ่น
สำนักงานเกษตรอำเภอ
3. บันทึกข้อมูล โดยการกำหนดให้ใช้ใบงานที่ 3 การเก็บข้อมูลกายภาพในท้องถิ่น

ลำดับการดำเนินงานที่ 4 เก็บข้อมูลประวัติหมู่บ้าน ชุมชน วิถีชุมชน

วัตถุประสงค์

1. เพื่อให้ทราบประวัติความเป็นมาของท้องถิ่น
2. เพื่อให้ทราบศักยภาพของท้องถิ่น
3. เพื่อให้เกิดความภาคภูมิใจในท้องถิ่น

กระบวนการดำเนินงาน

1. วิถีชีวิต แสดงให้เห็นวิถีการดำรงชีวิตของคนในท้องถิ่น รอบวัน รอบสัปดาห์ รอบเดือน รอบปี
2. สํารวจแหล่งข้อมูล กำหนดประเด็นคำถามก่อนสอบถามข้อมูล
3. สอบถามข้อมูลจากที่ทำการผู้ใหญ่ ที่ทำการกำนัน องค์กรปกครองส่วนท้องถิ่น
4. บันทึกข้อมูล โดยการกำหนดให้ใช้ ใบงานที่ 4 การเก็บข้อมูลประวัติหมู่บ้าน ชุมชน
วิถีชุมชน ในท้องถิ่น

ลำดับการดำเนินงานที่ 5 เก็บข้อมูลการใช้ประโยชน์ของพืชในท้องถิ่น

วัตถุประสงค์

1. เพื่อให้ทราบข้อมูลการใช้ประโยชน์ของพืชในท้องถิ่น
2. เพื่อให้ทราบศักยภาพของพืชในท้องถิ่น
3. เพื่อให้ตระหนัก เห็นคุณค่า ของพืชในท้องถิ่น

กระบวนการดำเนินงาน

1. สํารวจแหล่งข้อมูล กำหนดประเด็นคำถามก่อนสอบถามข้อมูล
2. สอบถามข้อมูลจากที่ทำการผู้ใหญ่ ที่ทำการกำนัน องค์กรปกครองส่วนท้องถิ่น
3. บันทึกข้อมูล โดยการกำหนดให้ใช้ ใบงานที่ 5 การเก็บข้อมูลการใช้ประโยชน์จาก
พืชในท้องถิ่น

ลำดับการดำเนินงานที่ 6. เก็บข้อมูลการใช้ประโยชน์ของสัตว์ในท้องถิ่น

วัตถุประสงค์

1. เพื่อให้ทราบข้อมูลของสัตว์ในท้องถิ่น
2. เพื่อให้ทราบศักยภาพของสัตว์ในท้องถิ่น
3. เพื่อให้ตระหนัก เห็นคุณค่า ของสัตว์ในท้องถิ่น

กระบวนการดำเนินงาน

1. สํารวจแหล่งข้อมูล กำหนดประเด็นคำถามก่อนสอบถามข้อมูล
2. สอบถามข้อมูลจากที่ทำการผู้ใหญ่ ที่ทำการกำนัน องค์กรปกครองส่วนท้องถิ่น
3. บันทึกข้อมูล โดยการกำหนดให้ใช้ ใบงานที่ 6 การเก็บข้อมูลการใช้ประโยชน์ของ

สัตว์ในท้องถิ่น

ลำดับการดำเนินงานที่ 7 เก็บข้อมูลการใช้ประโยชน์ของชีวภาพอื่น ๆ ในท้องถิ่น

วัตถุประสงค์

1. เพื่อให้ทราบข้อมูลของชีวภาพอื่น ๆ ในท้องถิ่น
2. เพื่อให้ทราบศักยภาพของชีวภาพอื่น ๆ ในท้องถิ่น
3. เพื่อให้ตระหนัก เห็นคุณค่า ของชีวภาพอื่น ๆ ในท้องถิ่น

กระบวนการดำเนินงาน

1. สํารวจแหล่งข้อมูล กำหนดประเด็นคำถามก่อนสอบถามข้อมูล
2. สอบถามข้อมูลจากที่ทำการผู้ใหญ่ ที่ทำการกำนัน องค์กรปกครองส่วนท้องถิ่น
3. บันทึกข้อมูล โดยการกำหนดให้ใช้ ใบงานที่ 7 การเก็บข้อมูลการใช้ประโยชน์จาก

ชีวภาพอื่น ๆ ในท้องถิ่น

ลำดับการดำเนินงานที่ 8 เก็บข้อมูลภูมิปัญญาในท้องถิ่น

วัตถุประสงค์

1. เพื่อให้ทราบข้อมูลภูมิปัญญาท้องถิ่น
2. เพื่อให้ทราบศักยภาพของภูมิปัญญาท้องถิ่น
3. เพื่อให้ตระหนักถึงการสืบสาน ภูมิปัญญาท้องถิ่น

กระบวนการดำเนินงาน

1. สํารวจแหล่งข้อมูล กำหนดประเด็นคำถามก่อนสอบถามข้อมูล
2. สัมภาษณ์หรือสอบถามข้อมูลจากบุคคล เช่น ผู้อาวุโส ผู้รู้ในท้องถิ่น
3. โดยการกำหนดให้ใช้ ใบงานที่ 8 การเก็บข้อมูลภูมิปัญญาในท้องถิ่น

ลำดับการดำเนินงานที่ 9 เก็บข้อมูลแหล่งทรัพยากรและโบราณคดีในท้องถิ่น

วัตถุประสงค์

1. เพื่อให้ทราบข้อมูลแหล่งทรัพยากรและโบราณคดีในท้องถิ่น
2. เพื่อให้ทราบศักยภาพของแหล่งทรัพยากรและโบราณคดีในท้องถิ่น
3. เพื่อให้ตระหนักและอนุรักษ์ แหล่งทรัพยากรและโบราณคดีในท้องถิ่น

กระบวนการดำเนินงาน

1. สำรวจแหล่งข้อมูล กำหนดประเด็นคำถามก่อนสอบถามข้อมูล
2. สัมภาษณ์หรือสอบถามข้อมูลจากบุคคล เช่น ผู้อาวุโส ผู้รู้ในท้องถิ่น
3. โดยการกำหนดให้ใช้ ใบงานที่ 9 การเก็บข้อมูลภูมิแหล่งทรัพยากรในท้องถิ่น

ลำดับการดำเนินงานที่ 10 จัดทำรายงานผลการสำรวจและจัดทำฐานทรัพยากรท้องถิ่น

วัตถุประสงค์

1. เพื่อรวบรวมและตรวจสอบความสมบูรณ์ ถูกต้องของข้อมูลจากผลการเรียนรู้
2. เพื่อบันทึกข้อมูลในระบบฐานข้อมูล
3. เพื่อจัดทำรายงานผลการสำรวจและจัดทำฐานทรัพยากรท้องถิ่น

กระบวนการดำเนินงาน

1. รวบรวมและตรวจสอบความสมบูรณ์ ถูกต้องของข้อมูลจากผลการเรียนรู้ 9 ใบงาน
2. บันทึกข้อมูลในระบบฐานข้อมูล
 - 2.1) ระบบฐานข้อมูลรูปแบบทะเบียน ใบงานที่ 5 6 7 8 และ 9
 - 2.2) ระบบฐานข้อมูลรูปแบบโปรแกรม หรือไฟล์ข้อมูลใบงานที่ 1 – 9
3. สรุปและรวบรวมข้อมูลจากการดำเนินงานสำรวจเก็บรวบรวมงานฐานทรัพยากร

ท้องถิ่น จัดทำรายงานผลการสำรวจและจัดทำฐานทรัพยากรท้องถิ่นและจัดทำ CD/DVD

พื้นที่การสำรวจ

คือ บ้านน้ำบ่อ หมู่ที่ 6 ตำบลนาคู อำเภอนาแก จังหวัดนครพนม

ระยะเวลาการสำรวจ

ในช่วงเดือนกุมภาพันธ์ – เดือนเมษายน พ.ศ. 2566

นิยามศัพท์เฉพาะ

1. ฐานทรัพยากรท้องถิ่น หมายถึง ข้อมูลทรัพยากรท้องถิ่นในด้านความเป็นชุมชนวิถี ชุมชนและภูมิปัญญาชุมชน
2. ความเป็นชุมชน หมายถึง ประวัติความเป็นมาของชุมชนการตั้งถิ่นฐาน และแนวปฏิบัติ ตั้งแต่อดีตจนถึงปัจจุบัน เช่น การใช้ทรัพยากรด้านอาหาร เครื่องนุ่งห่ม ที่อยู่อาศัย และยารักษาโรค
3. วิถีชุมชน หมายถึง แนวทางในการดำเนินชีวิตความรู้เรื่องสังคมวัฒนธรรมความเป็นอยู่ภูมิปัญญาของคนไทยการประพฤติปฏิบัติการศึกษาอบรมและการสืบทอดวัฒนธรรมจากอดีตถึง ปัจจุบัน
4. ภูมิปัญญาชุมชน หมายถึง ความรู้ความสามารถวิธีการผลงานที่คนในชุมชนได้ค้นคว้า รวบรวม และจัดเป็นความรู้ ถ่ายทอด ปรับปรุง จากคนรุ่นหนึ่งสู่คนอีกรุ่นหนึ่ง จนเกิดผลผลิตที่ดี งดงามมีคุณค่ามีประโยชน์ สามารถนำมาแก้ไขปัญหาและพัฒนาวิถีชีวิตได้ ภูมิปัญญาจึงเป็นรากฐานในการดำเนินชีวิตของคนในชุมชน เช่น ภาษาและวรรณกรรม ประเพณี ศิลปวัตถุ และศิลปกรรม การแต่งกาย อาหาร เครื่องมือ เครื่องใช้ในการทำมหากิน ที่อยู่อาศัย สมุนไพร และการแพทย์แผนไทย

บทที่ 2

เอกสารที่เกี่ยวข้อง

การสำรวจและรวบรวมข้อมูลฐานทรัพยากรท้องถิ่นบ้านน้ำบ่อ หมู่ที่ 6 ตำบลนาคู อำเภอนาแก จังหวัดนครพนม เป็นการศึกษาสภาพความเป็นชุมชน วิถีชุมชน และภูมิปัญญาท้องถิ่นของ บ้านน้ำบ่อ ตำบลนาคู อำเภอนาแก จังหวัดนครพนมผู้สำรวจได้สำรวจ และศึกษาเอกสารและงานที่เกี่ยวข้อง ดังนี้

1. เอกสารที่เกี่ยวข้องกับการจัดทำฐานทรัพยากรท้องถิ่น

1.1 ความสำคัญของการจัดทำฐานทรัพยากรท้องถิ่น

สมเด็จพระกนิษฐาธิราชเจ้ากรมสมเด็จพระเทพรัตนราชสุดาฯ สยามบรมราชกุมารี กับนายแก้วขวัญ วัชโรทัย เลขาธิการพระราชวังให้ดำเนินการอนุรักษ์พืชพรรณของประเทศโดยพระราชทาน ให้โครงการส่วนพระองค์ฯ สวนจิตรลดาฝ่ายวิชาการเป็นผู้ดำเนินการจัดตั้งธนาคารพืชพรรณขึ้น

โครงการอนุรักษ์พันธุกรรมพืชอันเนื่องมาจากพระราชดำริฯ ได้เริ่มดำเนินการโดยฝ่ายวิชาการโครงการส่วนพระองค์ฯ สำหรับงบประมาณดำเนินงานนั้น สำนักงานคณะกรรมการพิเศษเพื่อเป็นการประสานงานโครงการอันเนื่องมาจากพระราชดำริ ได้สนับสนุนให้กับโครงการส่วนพระองค์สมเด็จพระกนิษฐาธิราชเจ้ากรมสมเด็จพระเทพรัตนราชสุดาฯ สยามบรมราชกุมารีโครงการอนุรักษ์พันธุกรรมพืชอันเนื่องมาจากพระราชดำริ โดยจัดตั้งธนาคารพืชขึ้นในปี พ.ศ.2536 สำหรับเก็บรักษาพันธุกรรมพืชที่เป็น เมล็ดและเนื้อเยื่อ และสนับสนุนงบประมาณดำเนินงานทุกกิจกรรมของโครงการ พ.ศ. 2536 จนถึง ปัจจุบัน

การดำเนินงานตามโครงการอนุรักษ์พันธุกรรมพืช ได้มีการกำหนดแนวทางและกรอบกิจกรรม 8 กิจกรรม ที่อยู่ภายใต้ 3 กรอบการดำเนินงาน

กรอบที่ 1 การเรียนรู้ทรัพยากร เพื่อพัฒนาและเพิ่มประสิทธิภาพการดำเนินงานด้าน การพัฒนาและด้านการบริหารจัดการด้านปศุสัตว์ทรัพยากรของประเทศ จึงต้องมีการเรียนรู้ทรัพยากร ในพื้นที่ป่าธรรมชาติดั้งเดิมที่ปศุสัตว์รักษาไว้ โดยมีกิจกรรมที่ดำเนินงานได้แก่ กิจกรรมที่ 1 กิจกรรมปกป้องพันธุกรรมพืช กิจกรรมที่ 2 กิจกรรมสำรวจเก็บรวบรวมพันธุกรรมพืช และกิจกรรมที่ 3 กิจกรรมปลูกรักษาพันธุกรรมพืช

กรอบที่ 2 การใช้ประโยชน์เพื่อพัฒนาและเพิ่มประสิทธิภาพการดำเนินงานศึกษาวิจัย และประเมินศักยภาพของทรัพยากรต่างๆ ใน อพ.สธ. ทั้งในด้านการพัฒนาและการบริหารจัดการให้การดำเนินงานเป็นไปในทิศทางเดียวกันและเอื้ออำนวยประโยชน์ต่อกัน รวมทั้งพัฒนาระบบข้อมูล สารสนเทศ อพ.สธ. ให้เป็นเอกภาพ สมบูรณ์ และเป็นปัจจุบัน โดยบรรลุจุดมุ่งหมาย ตามแนวพระราชดำริ โดยมีกิจกรรมที่ดำเนินงานได้แก่ กิจกรรมที่ 4 กิจกรรมอนุรักษ์และใช้ประโยชน์ พันธุกรรมพืช

กรอบที่ 3 การสร้างจิตสำนึกเพื่อให้ประชาชนกลุ่มเป้าหมายต่าง ๆ โดยเฉพาะเยาวชน นักเรียน นิสิตนักศึกษาและบุคคลทั่วไป ได้มีความรู้ความเข้าใจเกี่ยวกับพืชพรรณไม้ และการ อนุรักษ์พันธุกรรมพืช ของประเทศ จนตระหนักถึงความสำคัญและประโยชน์ของการอนุรักษ์ทรัพยากร ที่ก่อให้เกิดประโยชน์ต่อมหาชนชาวไทย โดยมีกิจกรรมที่ดำเนินงาน ได้แก่ กิจกรรมที่ 7 กิจกรรม สร้างสร้างจิตสำนึกในการอนุรักษ์พันธุกรรมพืช และกิจกรรมที่ 8 กิจกรรมพิเศษสนับสนุนการ อนุรักษ์พันธุกรรมพืช

1.2 ความสำคัญของการจัดทำฐานทรัพยากรท้องถิ่น

กิจกรรมที่ 8 กิจกรรมพิเศษสนับสนุนการอนุรักษ์พันธุกรรมพืช เป็นกิจกรรมที่เปิดโอกาสให้หน่วยงานต่างๆ เข้าร่วมสนับสนุนงานของ อพ.สธ. ในรูปแบบต่างๆ ไม่ว่าจะเป็นรูปแบบของทุนสนับสนุนหรือดำเนินงานที่เกี่ยวข้องและสนับสนุนกิจกรรมต่างๆ ของ อพ.สธ. โดยอยู่ในกรอบของ แผนแม่บท อพ.สธ. นอกจากนี้ยังเปิดโอกาสให้เยาวชนและประชาชนได้สมัครเข้ามาศึกษาหาความรู้เกี่ยวกับทรัพยากรธรรมชาติในสาขาต่าง ๆ ตามความถนัดและสนใจ โดยมีคณาจารย์ผู้เชี่ยวชาญในแต่ละสาขาให้คำแนะนำและให้แนวทางการศึกษา ได้แก่ ชมรมนักชีววิทยา อพ.สธ. และชมรมคณะ ปฏิบัติงานวิทยาการ อพ.สธ. ซึ่งจะเป็นผู้นำในการถ่ายทอดความรู้และสร้างจิตสำนึกในการอนุรักษ์ ทรัพยากรของประเทศให้แก่เยาวชน และประชาชนชาวไทยต่อไปโดยที่ อพ.สธ. ประสานงานหน่วยงานที่ ร่วมสนองพระราชดำริให้ดำเนินการในกิจกรรมนี้ โดยกำหนดเป้าหมายในการดำเนินงานเป็นระยะๆ ละ 5 ปี ให้สอดคล้องกับแนวทางการดำเนินงานตามกรอบแผนแม่บทของ อพ.สธ. และจัดทำแผนประจำปีเฉพาะในส่วน of หน่วยงานตนเองให้ชัดเจน พร้อมทั้งวางแผนปฏิบัติงานร่วมกันให้ชัดเจน ผ่านการประชุมคณะกรรมการดำเนินงาน อพ.สธ. ของหน่วยงานนั้น ๆ

2. แนวคิดการอนุรักษ์ทรัพยากร

พระบาทสมเด็จพระบรมชนกาธิเบศร มหาภูมิพลอดุลยเดชมหาราชบรมนาถบพิตร ทรงมีสายพระเนตรยาวไกลทรงเห็นความสำคัญของการอนุรักษ์พันธุกรรมพืชในปี พ.ศ. 2503 ทรงอนุรักษ์ ต้นยางนาในปี พ.ศ. 2504 ทรงให้นำพรรณไม้ จากภูมิภาคต่างๆ มาปลูกไว้ในสวนจิตรลดา

เพื่อเป็นแหล่งศึกษาและทรงมีโครงการพระราชดำริที่เกี่ยวกับการอนุรักษ์พัฒนาทรัพยากร พัฒนาแหล่งน้ำ การอนุรักษ์ และพัฒนาดิน อนุรักษ์ ทรัพยากรป่าไม้เป็นการอนุรักษ์และพัฒนาทรัพยากรธรรมชาติ ต่อมาในปี พ.ศ. 2535 สมเด็จพระกนิษฐาธิราชเจ้ากรมสมเด็จพระเทพรัตนราชสุดาฯ สยามบรมราชกุมารี กับนายแก้วขวัญ วัชโรทัย เลขาธิการพระราชวังให้ดำเนินการอนุรักษ์พืชพรรณของประเทศ โดยพระราชทานให้โครงการส่วนพระองค์ ฯ สวนจิตรลดาฝ่ายวิชาการเป็นผู้ดำเนินการจัดตั้งธนาคาร พืชพรรณขึ้นในปี พ.ศ. 2536 - 2549 โดยรับทุนสนับสนุนจากสำนักงานกรมการพิเศษ เพื่อประสานงาน โครงการอันเนื่องมาจากพระราชดำริ (กปร.) และเป็นหน่วยงานขึ้นตรงกับเลขาธิการ พระราชวัง ตั้งแต่ ปี พ.ศ. 2539 และต่อมาในปีงบประมาณ พ.ศ. 2550 สำนักพระราชวัง ดำเนินการจัดสรร งบประมาณให้ และให้ อพ.สธ. ดำเนินการแยกจากโครงการส่วนพระองค์ฯ สวนจิตรลดาตั้งแต่นั้นเป็นต้นมา

วิธีการอนุรักษ์ทรัพยากรธรรมชาติ

นวรัตน์ ไตรรักษ์ (2549) หลักในการอนุรักษ์ทรัพยากรธรรมชาติแบ่งออกเป็นหลักใหญ่ๆ 2 ประเภท คือ การอนุรักษ์ทางตรงและการอนุรักษ์ทางอ้อม การอนุรักษ์ทางตรง มีอยู่หลายวิธีด้วยกัน ดังนี้

1. การปกป้องรักษา ค้ำครอง (Presevation) การปกป้องรักษา หมายถึง การรักษา ทรัพยากร นั้นให้คงสภาพเดิมตามธรรมชาติ การอนุรักษ์แบบนี้มักใช้กับทรัพยากรที่หายาก เช่น สัตว์ที่หายาก วิถีชีวิตที่ สดงาม วิธีการนี้จำเป็นมาก เนื่องจากเป็นวิธีที่จะรักษาทรัพยากรให้คง อยู่ทั้งปริมาณ และคุณภาพ เช่น การจัดอุทยานแห่งชาติ จะมีการรักษาพันธุ์สัตว์ พันธุ์ไม้ ตลอดจนธรรมชาติที่ดีวิธีหนึ่ง

2. การบูรณะ การปฏิสังขรณ์ การซ่อมแซม หรือการสร้างขึ้นมาใหม่ (Restoration) วิธีการอนุรักษ์ แบบนี้ใช้กับทรัพยากรธรรมชาติได้หลายชนิด เช่น ป่าไม้ถูกทำลายไปอาจปลูกขึ้น ทดแทน หรือสัตว์ป่า สงวน ที่ถูกล่าจนเกือบสูญพันธุ์ ก็อาจช่วยขยายพันธุ์เพิ่มขึ้น หรือการบูรณะวัตถุ โบราณให้อยู่ในสภาพที่ดี การอนุรักษ์วิธีนี้จะต้องคำนึงถึงสมดุลธรรมชาติด้วย ให้มีในปริมาณที่ พอเหมาะ การบูรณะคล้ายกับการปกป้องรักษา เพื่อให้ทรัพยากรยังคงมีอยู่ตลอดไป

2.2.1 การปรับปรุงของเดิมให้มีประสิทธิภาพหรือมีประโยชน์มากกว่าเก่าวิธีการอนุรักษ์ แบบนี้ถือหลักปรับปรุงทรัพยากรธรรมชาติให้ได้ผลผลิตสูงกว่าระดับธรรมชาติ เช่น การปรับปรุง บริเวณทะเลทราย ซึ่งเดิมไม่สามารถทำการเพาะปลูกได้ให้ทำการเพาะปลูกได้และมีผลผลิตเพิ่มขึ้น หรือการสร้างเขื่อนกั้นน้ำ เพื่อให้สามารถใช้พื้นที่ในการเพาะปลูกได้มากขึ้นและมีประสิทธิภาพขึ้น การผลิตและการใช้ทรัพยากรอย่างมีประสิทธิภาพเนื่องจากทรัพยากรธรรมชาติ บางอย่างเมื่อใช้หมดไปแล้ว ไม่สามารถสร้างขึ้นใหม่ได้ จึงควรใช้ทรัพยากรประเภทนี้ อย่างมีประสิทธิภาพให้เกิด ประโยชน์สูงสุด ไม่ว่าจะ เป็น ราก ใบ ดอก ผล หรือส่วนต่าง ๆ

2.2.2 การนำสิ่งอื่นมาใช้ทดแทนวิธีการนี้ใช้กับทรัพยากรที่มีมากมาทดแทนทรัพยากรที่มี น้อยใช้ทรัพยากรที่หาง่ายแทนทรัพยากรที่หาได้ยาก วิธีนี้อาจประดิษฐ์สิ่งต่าง ๆ ขึ้นมาทดแทนก็ได้

2.2.3 การนำกลับมาใช้ใหม่ การอนุรักษ์ทรัพยากรแบบนี้ช่วยลดการใช้ทรัพยากรลง แทนที่จะใช้ทรัพยากรใหม่อยู่ตลอดเวลา ก็เอาของเก่ากลับมาใช้ใหม่ เช่น ทรัพยากรประเภทโลหะต่าง ๆ หรือประเภทกระดาษและแก้ว เป็นต้น

2.2.4 การประดิษฐ์ของเทียมขึ้นมาใหม่ การอนุรักษ์แบบนี้จะช่วยลดการใช้ทรัพยากรธรรมชาติลง เช่น การประดิษฐ์ของเทียมขึ้นมาใช้ การใช้ยางเทียมแทนทรัพยากรธรรมชาติบางอย่าง

2.2.5 การหาประโยชน์จากสิ่งที่เราได้เปล่าหรือลงทุนน้อยการอนุรักษ์แบบนี้ตัวอย่างเช่น การผลิตกระแสไฟฟ้าจากพลังงานน้ำตกจะช่วยประหยัดน้ำมันในการผลิตไฟฟ้าการใช้ความร้อนจากดวงอาทิตย์ตากแห้งผลิตผลทางการเกษตรก็มีส่วนช่วยประหยัดน้ำมันหรือพลังงานอื่น ๆ ได้ เช่น การตรวจสอบปริมาณและคุณภาพของทรัพยากร การศึกษาถึงปริมาณและคุณภาพของทรัพยากร ทำให้เรารู้จักใช้ทรัพยากรต่างๆ ให้เกิดประโยชน์มากที่สุด รู้จักใช้ทรัพยากรทดแทนและรู้จักบำรุงรักษาทรัพยากรนั้นให้มีคุณภาพที่ดีขึ้น

การอนุรักษ์ทางอ้อม ทรัพยากรธรรมชาติ เป็นสมบัติส่วนรวม ดังนั้นทุกคนควรร่วมมืออนุรักษ์ทรัพยากรโดยวิธีการต่างๆ เช่น 1) เอกชนควรให้ความร่วมมือในรูปแบบของสมาคมต่าง ๆ เช่น สมาคมสงวนพันธุ์สัตว์ป่าหรือโดยการให้ทุนสนับสนุนผู้ที่ทำงาน เกี่ยวกับการอนุรักษ์ทรัพยากรธรรมชาติ 2) รัฐบาลออกกฎหมายควบคุม กฎหมายที่จะต้องไม่เปิดโอกาสให้ผู้เห็นแก่ตัวเข้าไปทำลายประโยชน์ส่วนรวมได้ เจ้าหน้าที่รักษากฎหมายจะต้องปฏิบัติหน้าที่อย่างเคร่งครัดจึงจะเกิดผลดีในการอนุรักษ์ทรัพยากรธรรมชาติ 3) ให้การศึกษาทำให้คนในสังคมมีความรู้ ความรับผิดชอบ รู้ถึงประโยชน์และโทษของการทำลายทรัพยากรธรรมชาติ เพื่อจะได้ช่วยรักษาทรัพยากรธรรมชาติให้คงอยู่หรือใช้ให้เกิดประโยชน์สูงสุดแก่ส่วนรวม

บทที่ 3

อุปกรณ์และวิธีการ

การสำรวจและรวบรวมข้อมูลฐานทรัพยากรท้องถิ่น และการจัดทำข้อมูลฐานทรัพยากรท้องถิ่น บ้านน้ำบ่อ หมู่ที่ 6 ตำบลนาคู่ อำเภอนาแก จังหวัดนครพนม เป็นการศึกษา ข้อมูลพื้นฐานของหมู่บ้าน การประกอบอาชีพ ข้อมูลด้านกายภาพประวัติหมู่บ้าน วิถีชุมชน การใช้ ประโยชน์ของพืช การใช้ประโยชน์ของสัตว์ การใช้ประโยชน์ของชีวภาพอื่นๆ ภูมิปัญญาท้องถิ่นแหล่ง ทรัพยากรธรรมชาติ และโบราณคดี ในบ้านน้ำบ่อ หมู่ที่ 6 ตำบลนาคู่ อำเภอนาแก จังหวัดนครพนม ผู้สำรวจได้ดำเนินการสำรวจตามขั้นตอนดังต่อไปนี้

อุปกรณ์ที่ใช้ในการสำรวจ

1. ดินสอ
2. ปากกา
3. กระดาษ
4. สายวัด
5. ตลับเมตร
6. กล้องถ่ายรูป
7. โทรศัพท์มือถือ
8. ใบงาน
9. เอกสารที่เกี่ยวข้อง

การบริหารจัดการในการสำรวจและรวบรวมข้อมูล

1. ประชุมวางแผนการดำเนินงาน
2. แต่งตั้งคณะกรรมการเพื่อมอบหมายงาน
3. เตรียมวัสดุอุปกรณ์และเอกสารที่เกี่ยวข้อง
4. ทำหนังสือแจ้งหมู่บ้าน
5. ประชุมชี้แจงในหมู่บ้าน
6. ลงพื้นที่สำรวจและรวบรวมข้อมูล
7. จัดทำสรุปเล่มรายงานผลการดำเนินงาน

วิธีการดำเนินงาน

วิธีการในงานที่ 1 เรื่องการเก็บข้อมูลพื้นฐานในท้องถิ่น

1. วิธีการสัมภาษณ์
 - 1.1 ผู้นำหมู่บ้าน
 - 1.2 ประชาชนชาวบ้าน
 - 1.3 ผู้รู้ในชุมชนที่อยู่มานาน
 - 1.4 หน่วยงานในท้องถิ่นนั้น /บ้าน วัด โรงเรียน รพ.สต.
2. การสืบค้นข้อมูล
 - 2.1 ทะเบียนราษฎร์จากอำเภอ
 - 2.2 แผนพัฒนาท้องถิ่น
 - 2.3 แผนชุมชน
 - 2.4 ระบบสารสนเทศ
3. ลงพื้นที่เก็บข้อมูล
 - 3.1 ผู้รับผิดชอบลงพื้นที่สำรวจข้อมูลพื้นฐาน

วิธีการในงานที่ 2 เรื่อง การเก็บข้อมูลการประกอบอาชีพในท้องถิ่น

1. วิธีการสัมภาษณ์
 - 1.1 ผู้นำหมู่บ้าน
 - 1.2 ประชาชนในหมู่บ้าน
2. การสืบค้นข้อมูล
 - 2.1 สำนักงานเกษตรอำเภอ/สำนักงานพัฒนาชุมชนอำเภอ/สำนักงานปศุสัตว์อำเภอ
 - 2.2 ที่ทำการผู้ใหญ่บ้าน/กำนัน
 - 2.3 องค์การบริหารส่วนตำบล
 - 2.4 website
3. ลงพื้นที่เก็บข้อมูล
 - 3.1 ผู้รับผิดชอบลงพื้นที่สำรวจข้อมูลพื้นฐาน

วิธีการใบงานที่ 3 เรื่อง การเก็บข้อมูลด้านกายภาพในท้องถิ่น

1. วิธีการสัมภาษณ์
 - 1.1 ผู้นำหมู่บ้านและประชาชน
2. การสืบค้นข้อมูล
 - 2.1 สำนักงานเกษตรอำเภอ/สำนักงานพัฒนาชุมชนอำเภอ/สำนักงานปศุสัตว์อำเภอ
 - 2.2 ที่ทำการผู้ใหญ่บ้าน/กำนัน
 - 2.3 องค์การบริหารส่วนตำบล
3. ลงพื้นที่เก็บข้อมูล
 - 3.1 ผู้รับผิดชอบลงพื้นที่สำรวจข้อมูลพื้นฐาน

วิธีการใบงานที่ 4 เรื่อง การเก็บข้อมูล ประวัติหมู่บ้าน ชุมชน วิถีชุมชน

1. วิธีการสัมภาษณ์
 - 1.1 ผู้นำหมู่บ้าน
 - 1.2 ประชาชนชาวบ้าน
2. การสืบค้นข้อมูล
 - 2.1 องค์การบริหารส่วนตำบล
3. ลงพื้นที่เก็บข้อมูล
 - 3.1 ผู้รับผิดชอบลงพื้นที่สอบถาม/สัมภาษณ์ข้อมูลประวัติหมู่บ้าน ชุมชน และวิถีชุมชน
 - 3.2 ลงพื้นที่เพื่อร่วมกิจกรรมในชุมชน

วิธีการใบงานที่ 5 เรื่อง การเก็บข้อมูลการใช้ประโยชน์พืชในท้องถิ่น

1. วิธีการสัมภาษณ์
 - 1.1 ผู้นำหมู่บ้าน
 - 1.2 ประชาชนชาวบ้าน
 - 1.3 ผู้รู้ในหมู่บ้าน เจ้าของพืช
2. การสืบค้นข้อมูล
 - 2.1 ระบบสารสนเทศ อินเทอร์เน็ต
3. ลงพื้นที่เก็บข้อมูล
 - 3.1 ผู้รับผิดชอบลงพื้นที่สำรวจข้อมูลการใช้ประโยชน์พืช
 - 3.2 สรุปและบันทึกข้อมูลลงใบงานที่ 5

3.3 นำข้อมูลพืช จัดทำทะเบียนพรรณไม้ในชุมชน

วิธีการใบงานที่ 6 เรื่อง การเก็บข้อมูลการใช้ประโยชน์สัตว์ในท้องถิ่น

1. วิธีการสัมภาษณ์
 - 1.1 ผู้นำหมู่บ้าน
 - 1.2 ปราชญ์ชาวบ้าน
 - 1.3 ผู้รู้ในหมู่บ้าน เจ้าของสัตว์หรือผู้มีอาชีพเลี้ยงสัตว์
2. การสืบค้นข้อมูล
 - 2.1 ระบบสารสนเทศ อินเทอร์เน็ต
3. ลงพื้นที่เก็บข้อมูล
 - 3.1 ผู้รับผิดชอบลงพื้นที่สำรวจข้อมูลการใช้ประโยชน์สัตว์
 - 3.2 สรุปและบันทึกข้อมูลลงใบงานที่ 6
 - 3.3 นำข้อมูลสัตว์ จัดทำทะเบียนสัตว์ในชุมชน

วิธีการใบงานที่ 8 เรื่อง การเก็บข้อมูลภูมิปัญญาท้องถิ่น ในท้องถิ่น

1. วิธีการสัมภาษณ์
 - 1.1 ผู้นำหมู่บ้าน
 - 1.2 ปราชญ์ชาวบ้าน
 - 1.3 ผู้รู้ในหมู่บ้านเจ้าของภูมิปัญญา
2. การสืบค้นข้อมูล
 - 2.1 ระบบสารสนเทศ อินเทอร์เน็ต
3. ลงพื้นที่เก็บข้อมูล
 - 3.1 ผู้รับผิดชอบลงพื้นที่สำรวจข้อมูลภูมิปัญญาในท้องถิ่น
 - 3.2 สรุปและบันทึกข้อมูลลงใบงานที่ 8
 - 3.3 นำข้อมูลภูมิปัญญาที่ได้จัดทำทะเบียนภูมิปัญญาในชุมชน

วิธีการใบงานที่ 9 เรื่อง การเก็บข้อมูลแหล่งทรัพยากรและโบราณคดีในท้องถิ่น

1. วิธีการสัมภาษณ์
 - 1.1 ผู้นำหมู่บ้าน
 - 1.2 ปราชญ์ชาวบ้าน
 - 1.3 ผู้รู้ในหมู่บ้าน ผู้อาวุโสในท้องถิ่น

2. การสืบค้นข้อมูล
 - 2.1 ระบบสารสนเทศ อินเทอร์เน็ต
 - 2.2 องค์การบริหารส่วนตำบล
 - 2.3 สำนักงานวัฒนธรรมอำเภอ วัด
3. ลงพื้นที่เก็บข้อมูล
 - 3.1 ผู้รับผิดชอบลงพื้นที่สำรวจข้อมูลแหล่งทรัพยากรและโบราณคดีในท้องถิ่น

การศึกษาข้อมูลพื้นฐาน

1. การวางแผนด้านข้อมูล ผู้ศึกษาได้วางแผนเก็บข้อมูลการสำรวจเก็บรวบรวมทรัพยากรท้องถิ่น ดังนี้
 - 1.1 ฐานทรัพยากรท้องถิ่นเป้าหมาย คือ บ้านน้ำบ่อ หมู่ที่ 6 ตำบลนาคู อำเภอนาแก จังหวัดนครพนม โดยกำหนดพื้นที่สำรวจทั้งหมดบ้านในปีงบประมาณ 2566 โดยเก็บ รวบรวมข้อมูลเชิงลึกละเอียดและถูกต้องครบถ้วน
 - 1.2 เริ่มสำรวจและเก็บรวบรวมข้อมูลฐานทรัพยากรท้องถิ่น บ้านน้ำบ่อ หมู่ที่ 6 ตำบลนาคู อำเภอนาแก จังหวัดนครพนม ในช่วงเดือน มกราคม ถึง เมษายน 2566
 - 1.3 นำแบบเก็บรวบรวมข้อมูลทรัพยากรท้องถิ่น 9 ใบงาน มาวิเคราะห์เป็นประเด็นต่าง ๆ เพื่อนำไปสร้างเครื่องมือสำหรับเก็บข้อมูลทางภาคสนาม โดยมีหัวข้อสำคัญตามลำดับใบงาน ดังนี้
 - ใบงานที่ 1 การเก็บข้อมูลพื้นฐานในท้องถิ่น
 - ใบงานที่ 2 การเก็บข้อมูลการประกอบอาชีพในท้องถิ่น
 - ใบงานที่ 3 การเก็บข้อมูลด้านกายภาพในท้องถิ่น
 - ใบงานที่ 4 การเก็บข้อมูลประวัติหมู่บ้าน วิถี ชุมชน
 - ใบงานที่ 5 การเก็บข้อมูลการใช้ประโยชน์ของพืชในท้องถิ่น ทะเบียนพรรณไม้ในชุมชน
 - ใบงานที่ 6 การเก็บข้อมูลการใช้ประโยชน์สัตว์ในท้องถิ่น ทะเบียนพันธุ์สัตว์ในชุมชน
 - ใบงานที่ 7 การสำรวจเก็บข้อมูลการใช้ประโยชน์ชีวภาพอื่นๆ ทะเบียนชีวภาพอื่นๆ ในชุมชน
 - ใบงานที่ 8 การเก็บรวบรวมภูมิปัญญาท้องถิ่น
 - ใบงานที่ 9 การรวบรวมข้อมูลแหล่งทรัพยากรธรรมชาติและโบราณคดี

1.4 จัดการประชุมหมู่บ้าน ครั้งที่ 1 เพื่อชี้แจงแนวทางการดำเนินงานสำรวจ และเก็บ รวบรวมข้อมูลทรัพยากรท้องถิ่นในบ้านน้ำบ่อ หมู่ที่ 6 ตำบลนาคู อำเภอนาแก จังหวัดนครพนม

2. การศึกษาข้อมูลจากเอกสารและบุคคล ผู้ศึกษาได้ค้นคว้าหาความรู้จากเอกสารทางวิชาการ ตำรา และข้อมูลจากบุคคลในพื้นที่เพื่อให้เกิดความชัดเจนและมั่นใจ เพื่อความมั่นใจในการรวบรวมข้อมูล สำหรับเป็นฐานข้อมูลของชุมชนต่อไป

3. การศึกษาและสำรวจข้อมูลเบื้องต้นในพื้นที่เป้าหมาย องค์การบริหารส่วนตำบลนาคู ได้เข้าไปในพื้นที่เพื่อรวบรวมข้อมูลเบื้องต้นของพื้นที่และเพื่อชี้แจงวัตถุประสงค์การศึกษา ให้แก่ผู้เกี่ยวข้อง ได้รับทราบ ตลอดจนได้ติดต่อประสานงานกับผู้นำชุมชนในหมู่บ้าน ผู้รู้ ปราชญ์ชาวบ้านที่เกี่ยวข้อง เพื่อสร้างความเข้าใจและขอความร่วมมือในการเก็บรวบรวมข้อมูลตามประเด็นที่จะทำการศึกษา

บทที่ 4 ผลการศึกษา

1. ชื่อหมู่บ้าน บ้านน้ำบ่อ ชื่อที่ชาวบ้านเรียก นางอมชีวหรือบ้านน้อย หมู่ที่ 6 ตำบลนาคู่ อำเภอนาแก จังหวัด นครพนม

2. พิกัดทางภูมิศาสตร์ ละติจูด (Latitude) 16.992746 N ลองจิจูด (Longitude) 104.550636 E

แผนที่สังเขปของหมู่บ้าน/ชุมชน/แขวง



ภาพที่ 1 แผนที่สังเขปของหมู่บ้าน บ้านน้ำบ่อ หมู่ที่ 6 ตำบลนาคู่ อำเภอนาแก จังหวัดนครพนม

มาตราส่วน.....๑:๒๖๘๕.....

3. ข้อมูลทางศาสนา วัด 1 แห่ง เจ้าอาวาส 1 รูป พระภิกษุสงฆ์ 8 รูป



ภาพที่ 2 ภาพวัดศรีบรรทม บ้านน้ำบ่อ หมู่ที่ 6 ตำบลนาคู่ อำเภอนาแก จังหวัดนครพนม

4. จำนวนประชากร

หมู่ที่/ชุมชนที่/แขวงที่ 6 จำนวน 234 ครัวเรือน จำนวนพื้นที่ 2,500 ไร่

จำนวนประชากร	886	คน	ชาย	443	คน	หญิง	443	คน
0 – 14 ปี	148	คน	ชาย	78	คน	หญิง	70	คน
15 ปีเต็ม - 25 ปี	112	คน	ชาย	58	คน	หญิง	54	คน
26 ปีเต็ม - 49 ปี	369	คน	ชาย	192	คน	หญิง	177	คน
50 ปีเต็ม - 59 ปี	143	คน	ชาย	65	คน	หญิง	78	คน
60 ปีเต็มขึ้นไป	114	คน	ชาย	50	คน	หญิง	64	คน

5. ข้อมูลสถานศึกษาที่เปิดให้บริการ

1. โรงเรียนบ้านน้ำบ่อ

ชื่อผู้อำนวยการสถานศึกษา/หัวหน้าสถานศึกษา นายสมหวัง ยตะโคตร

จำนวนครู 6 คน

จำนวนนักเรียน 84 คน นักเรียนชาย 38 คน นักเรียนหญิง 46 คน



ภาพที่ 3 ภาพโรงเรียนบ้านน้ำป่อ หมู่ที่ 6 ตำบลนาคู่ อำเภอนาแก จังหวัดนครพนม

6. ด้านเกษตรกรรม

พื้นที่ทำนา 1,378 ไร่ จำนวน 200 ครัวเรือน



ภาพที่ 4 การประกอบอาชีพด้านเกษตรกรรม ทำนา

พื้นที่ทำสวน ยางพารา 30 ไร่ จำนวน 30 ครัวเรือน



ภาพที่ 5 การประกอบอาชีพด้านเกษตรกรรม ทำสวนยางพารา

พื้นที่ทำไร่ 80 ไร่ จำนวน 25 ครัวเรือน

1. ข้าวโพด จำนวน 70 ไร่
2. ถั่วลิสง จำนวน 10 ไร่



ภาพที่ 6 การประกอบอาชีพด้านเกษตรกรรม ไร่ข้าวโพด ถั่วลิสง

ปศุสัตว์ จำนวนสัตว์ในพื้นที่ ได้แก่

โค	15	ตัว	กระบือ	100	ตัว
สุกร	50	ตัว	เป็ด	50	ตัว
ไก่	200	ตัว			



ภาพที่ 7 การประกอบอาชีพด้านเกษตรกรรม ปศุสัตว์

7. การประกอบอาชีพด้านพาณิชย์

ร้านค้าต่าง ๆ 4 แห่ง



ร้านค้าที่ 1 ร้านค้ากองทุนหมู่บ้านน้ำบ่อ หมู่ที่ 6

ร้านค้าที่ 2 นายประชิด เทพายัง



ร้านค้าที่ 3 นางลำ นันทะพรหม

ร้านค้าที่ 4 นางดัชนี วงศ์คำจันทร์

ภาพที่ 8 แสดงร้านค้าในชุมชน

8.สภาพภูมิประเทศและสังคมพืช

สภาพภูมิประเทศ สภาพภูมิประเทศเป็นพื้นที่ราบสูง ทิศเหนือติด กับตำบลพระซอง ทิศใต้ติดกับ บ้านนาคู่น้อย หมู่ที่ 9 ทิศตะวันออกติดบ้านเขื่อนนาง หมู่ที่ 4 ทิศตะวันตกติดบ้านนาฉันทะ หมู่ที่ 5

สังคมพืช พืชที่พบกระจายโดยทั่วไป มีมะม่วง ไม้กระถิน อ้อย ยางพารา สะเดา ไม้ประดู่ ไม้คุณ ทึก ไม้จามจุรี

9.ลักษณะดิน กลุ่มดินชุดที่ 10 ลักษณะเด่น กลุ่มดินร่วนเหนียวปนทรายแป้งหรือดินร่วนปนดินเหนียว สีน้ำตาลปนเหลืองหรือสีน้ำตาล ปฏิกริยาดินเป็นกรดจัดถึงเป็นกรดเล็กน้อย การระบายน้ำดีถึงดีปานกลาง ความอุดมสมบูรณ์ต่ำ

10.แหล่งน้ำธรรมชาติและแหล่งน้ำชลประทาน

หนอง ชื่อ หนองบัวโค้ง

พิกัดทางภูมิศาสตร์ (ตำแหน่งหนอง)

ละติจูด (Latitude) 17.003107 ลองจิจูด (Longitude) 104.551905

ขนาด ความกว้าง 0.50 กิโลเมตร ความยาว 0.65 กิโลเมตร

มีน้ำตลอดปี



ภาพที่ 9 แสดงภาพหนองบัวโค้ง

11. อุณหภูมิ	เช้า	32	องศาเซลเซียส
	เที่ยง	36	องศาเซลเซียส
	เย็น	37	องศาเซลเซียส
	สูงสุด	37	องศาเซลเซียส
	ต่ำสุด	28	องศาเซลเซียส

ณ พื้นที่เก็บโดยรวมต่อวัน



ภาพที่ 10 แสดงภาพอุณหภูมิ

12. ความเข้มแสง	เช้า	2523	ลักซ์
	เที่ยง	3630	ลักซ์
	เย็น	3008	ลักซ์



ภาพที่ 11 แสดงภาพความเข้มของแสง

13. สรุปข้อมูลประวัติหมู่บ้าน/ชุมชน/แขวง

บ้านน้ำบ่อเดิมมีชื่อว่า บ้านนางอมชีวิตหรือบ้านน้อย ประมาณปี พ.ศ.2476 มีผู้นำราษฎร ชื่อหลวงตาลีนำชาวบ้านอพยพมาจากบ้านสะฮอง แขวงสะหวันนะเขต ประเทศลาวข้ามแม่น้ำโขงมาสมทบกับราษฎรบ้านคำสะเม็ง เมืองเขมราฐ อ.เขมราฐ จ.อุบลราชธานี ในปัจจุบันที่ฝั่งไทยส่วนหนึ่งได้อพยพเดินทางมาหาทำเลที่เหมาะสมและอุดมสมบูรณ์ ตั้งบ้านเรือนอยู่ที่ทุ่งน่าน้อย เมื่อถึงหน้าแล้งตอนน้ำแห้งขุดลงมีปลาชิวไหลลงมาก่อนกัน จึงตั้งชื่อหมู่บ้านว่า บ้านนางอมชีวิตหรือบ้านปลาชิวอม และต่อมาได้ยกฐานะเป็น หมู่บ้านเป็นหมู่ที่ 7 ขึ้นเขตการปกครองของตำบลพระซอง และด้วยสภาพพื้นที่ของหมู่บ้านได้ตั้งอยู่ใกล้กับบ่อเกลือธรรมชาติที่เป็นแหล่งใหญ่ (เกลือสินเธาว์) ชาวบ้านได้ยึดอาชีพการต้มเกลือขายเป็นอาชีพเสริมหลังฤดูทำนา (หลังเก็บเกี่ยวข้าว) ต่อมาท่านพระครูนครธรรมนิเวศ ซึ่งดำรงตำแหน่งเจ้าคณะอำเภอณาแกขณะนั้นได้ออกมาเยี่ยมโปรดชาวบ้าน ได้มาเห็นภูมิประเทศและที่ตั้งของหมู่บ้าน จึงได้มีบัญชาให้เปลี่ยนชื่อหมู่บ้าน และต่อมาทางการได้ประกาศจัดตั้งให้หมู่บ้านนาคูเป็นตำบลนาคู เมื่อปี พ.ศ.2451 บ้านน้ำบ่อจึงได้แยกมาจากตำบลพระซอง มาขึ้นต่อตำบลนาคูเป็นหมู่ที่ 6 มาจนถึงปัจจุบัน

**แบบบันทึกข้อมูลประวัติหมู่บ้าน ชุมชน แขวง
ประวัติหมู่บ้าน/ชุมชน/แขวง**

ชื่อหมู่บ้าน น้ำบ่อ

ที่ตั้งหมู่บ้าน หมู่ที่ 6 ตำบลนาคู อำเภอนาแก จังหวัดนครพนม

บันทึกข้อมูล ประวัติหมู่บ้าน/ชุมชน/แขวง

บ้านน้ำบ่อเดิมมีชื่อว่า บ้านนางอมชิวหรือบ้านน้อย ประมาณปี พ.ศ.2476 มีผู้นำราษฎรชื่อหลวงตาลีนำชาวบ้านอพยพมาจากบ้านชะฮอง แขวงสะหวันนะเขต ประเทศลาวข้ามแม่น้ำโขงมาสมทบกับราษฎรบ้านคำสะเม็ง เมืองเขมราฐ อ.เขมราฐ จ.อุบลราชธานี ในปัจจุบันที่ฝั่งไทยส่วนหนึ่งได้อพยพเดินทางมาหาทำเลที่เหมาะสมและอุดมสมบูรณ์ ตั้งบ้านเรือนอยู่ที่ทุ่งน่าน้อย เมื่อถึงหน้าแล้งตอนน้ำแห้งขอลง มีปลาชิวไหลลงมาค่อนกัน จึงตั้งชื่อหมู่บ้านว่า บ้านนางอมชิวหรือบ้านปลาชิวอม และต่อมาได้ยกฐานะ เป็น หมู่บ้านเป็นหมู่ที่ 7 ขึ้นเขตการปกครองของตำบลพระซอง และด้วยสภาพพื้นที่ของหมู่บ้านได้ตั้งอยู่ใกล้กับบ่อเกลือธรรมชาติที่เป็นแหล่งใหญ่ (เกลือสินเธาว์) ชาวบ้านได้ยึดอาชีพการต้มเกลือขายเป็นอาชีพเสริมหลังฤดูทำนา (หลังเก็บเกี่ยวข้าว) ต่อมาท่านพระครูนครธรรมนิเวศ ซึ่งดำรงตำแหน่งเจ้าคณะอำเภอนาแกขณะนั้นได้ออกมาเยี่ยมโปรดชาวบ้าน ได้มาเห็นภูมิประเทศและที่ตั้งของหมู่บ้าน จึงได้มีบัญชาให้เปลี่ยนชื่อหมู่บ้าน และต่อมาทางการได้ประกาศจัดตั้งให้หมู่บ้านนาคูเป็นตำบลนาคู เมื่อปี พ.ศ.2451 บ้านน้ำบ่อจึงได้แยกมาจากตำบลพระซอง มาขึ้นต่อตำบลนาคูเป็นหมู่ที่ 6 มาจนถึงปัจจุบัน

ผู้ให้ข้อมูล (คนที่ 1)

ชื่อ-สกุล นายแสวง อัครชาติ อายุ 64 ปี อาชีพ เกษตรกร

ชื่อหมู่บ้าน บ้านน้ำบ่อ

ที่อยู่บ้านเลขที่ 121 หมู่ที่ 6 ตำบล นาคู อำเภอนาแก จังหวัด นครพนม

แบบบันทึกข้อมูลวิถีชีวิตรายบุคคล

ข้อพิจารณา (กิจวัตรประจำวัน การประกอบอาชีพ ขนบธรรมเนียมประเพณี วัฒนธรรม ฯลฯ)

วิถีชีวิตประจำวัน

- ประกอบอาชีพเสริมด้านการจักสาน การเลี้ยงสัตว์

วิถีชีวิตรอบสัปดาห์

- ร่วมกิจกรรมทำบุญตักบาตรในวันพระ ณ วัดศรีบรรพต

วิถีชีวิตรอบเดือน

- ร่วมกิจกรรมพัฒนาหมู่บ้านร่วมกับผู้นำและคณะกรรมการหมู่บ้าน

วิถีชีวิตรอบปี

- ร่วมกิจกรรมฮีตสิบสองคองสิบสี่...ร่วมงานประเพณีและวัฒนธรรมในหมู่บ้านและชุมชน

ผู้ให้ข้อมูล

ชื่อ-สกุล นายสมพร อัครชาติ อายุ 62 ปี อาชีพ เกษตรกร

ชื่อหมู่บ้าน บ้านน้ำบ่อ

ที่อยู่บ้านเลขที่ 155 หมู่ที่ 6 ตำบล นาคู อำเภอนาแก จังหวัด นครพนม

แบบบันทึกวิถีชีวิตหมู่บ้าน ชุมชน แขวง

ชื่อหมู่บ้าน น้ำบ่อ

ที่ตั้งหมู่ที่ 6 ตำบลนาคู อำเภอนาแก จังหวัดนครพนม

วิถีหมู่บ้าน/ชุมชน/แขวง

1.เดือนมกราคม “บุญเข้ากรรม” เดือนอ้าย (เดือนเจียงหรือเดือนหนึ่ง) “ฮึดหนึ่งนั้น ถึงเดือนเจียงเข้า กลายมาแกมท่าย ผุงหมู่สังฆเจ้าก็เตรียมเข้าอยู่กรรม มันหากกรรมเนียมนี้ถือมาตั้งแต่ก่อน อย่าได้ละห่างเว้นเชษฐสิข่องแล่นนำ แท้แล้ว” บุญเข้ากรรมเป็นเดือนที่พระสงฆ์เข้ากรรม (ปริวาสกรรม) เพื่อให้พระสงฆ์ผู้ต้องอาบัติสังฆาติเสสได้สารภาพต่อหน้าคณะสงฆ์ เป็นการฝึกจิตสำนึกถึงความบกพร่องของตนและมุ่งประพฤติตนให้ถูกต้องตามพระธรรมวินัยต่อไป ญาติโยมสาธุชนจะได้ร่วมตัวกันทำบุญถวายทานแต่ภิกษุสงฆ์ที่เข้าร่วมงานปริวาสกรรม

2.เดือนกุมภาพันธ์ “บุญคุณลานหรือบุญกองข้าว” เดือนยี่ (เดือนสอง) “ถึงฤดูเดือนยี่มาฮอดแล้วให้นิมนต์พระสงฆ์องค์เจ้ามาตั้งสวดมงคล เอาบุญคุณลาน เข้าป่าหาไม้เห็ดหลว อย่าได้หลงลืมทิมฮึดเก่าคองเดิมเฮาเด้อ” ถึงเดือนยี่มาถึงให้นิมนต์พระสงฆ์เจริญพุทธมนต์ (สวดมงคล) ทำบุญคุณลานหรือบุญกองข้าวให้จัดหาไม้มาไว้ทำพินสำหรับใช้ในการหุงต้มประกอบอาหาร

3.เดือนมีนาคม “บุญข้าวจี” เดือนสาม “เดือนสามค้อย เจ้าหัวคอยปั้นข้าวจี ข้าวจีบใส่น้ำอ้อยจ้วน้อยเซ็ดน้ำตา” มูลเหตุดั้งเดิมที่จะมีการทำบุญข้าวจีมีเรื่องเล่าว่าในกาลครั้งหนึ่ง นางปุลณทาสีได้ทำขนมแป้งจีถวายแด่สมเด็จพระสัมมาสัมพุทธเจ้าและพระอานนท์เถระ ครั้นถวายแล้วนางคิดว่าพระองค์คงไม่เสวยและอาจเอาทิ้งให้สุนัขหรือกากิน เพราะอาหารที่นางถวายไม่ประณีตมารับประทาน เมื่อพระพุทธเจ้าทรงทราบภาวะจิตของนางปุลณทาสี จึงรับสั่งให้พระอานนท์ปูลาดอาสนะแล้วทรงประทับนั่งฉัน ณ ที่นางถวายนั่น เป็นผลให้นางเกิดปีติยินดีเป็นอย่างยิ่ง และเมื่อนางได้ฟังพระธรรมเทศนาที่พระพุทธเจ้าทรงแสดงก็บรรลุโสดาปัตติผล ด้วยอานิสงส์ที่ถวายขนมแป้งจี ชาวอีสานทราบอานิสงส์ของการทานดังกล่าว จึงพากันทำข้าวจีถวายทานแด่พระสงฆ์สืบต่อมา

4.เดือนเมษายน “บุญผะเหวดหรือบุญพระเวสสันดร” เดือนสี่ มูลเหตุแห่งการทำมีกล่าวไว้ในหนังสือมาลัยหมิ่นมาลัยแสนว่า ครั้งหนึ่งพระมาลัยให้ไปไหว้พระธาตุเกษแก้วจุฬามณีบนสวรรค์ชั้นดาวดึงส์ได้พบและสนทนากับพระศรีอารียเมตตรัยโพธิสัตว์ ผู้ซึ่งจะได้จุติกาลลงมาเป็นพระพุทธเจ้าในอนาคต จึงสั่งความกับพระมาลัยว่า “หากใครต้องการจะพบและเกิดในสมัยพระศรีอารีย์ (พระเมตตรัยสัมมาสัมพุทธเจ้า) ให้ทำแต่ความดี อย่าฆ่าพ่อตีแม่สมณะชีพรามณ์ ครูอาจารย์ อย่าทำร้ายพระพุทธเจ้าอย่ายุยงสงฆ์ให้แตกกัน และต้องฟังเทศน์มหาชาติให้จบทุกกัณฑ์ในวันเดียว ท่านทั้งหลายจะได้เกิดร่วมและพบพระองค์”

5.เดือนพฤษภาคม “บุญสงกรานต์” เดือนห้า บุญมหาสงกรานต์หรือตรุษสงกรานต์ของภาคอีสาน กำหนดขึ้นในเดือนห้า มี ๓ วัน ตั้งแต่ ๑๓ วันมหาสงกรานต์ ๑๔ วันเนา ๑๕ วันสุดท้าย เป็นวันเถลิงศก ชาวอีสานถือเป็นวันขึ้นปีใหม่ โดยมีพิธีการทำบุญตักบาตร ตอนบ่ายก็จะทำน้ำอบน้ำหอม ดอกไม้ธูปเทียนไปรวมกันที่วัด เพื่อทำพิธีสงฆ์พระ สงฆ์ภิกษุสามเณร รดน้ำดำหัวคนเฒ่าคนแก่ มีการขนทรายเข้าวัดเพื่อสร้างเจดีย์ทราย ซึ่งการก่อเจดีย์จะได้บุญตามความเชื่อแล้วยังทำให้พื้นที่ตรงนั้น ของวัดสูงขึ้นอีกด้วย

6.เดือนมิถุนายน “บุญบั้งไฟ” เดือนหก เป็นประเพณีหนึ่งของชาวล้านช้าง (ภาคอีสานของไทย และลาว) โดยมีตำนานมาจากนิทานพื้นบ้านของภาคอีสานเรื่องพระยาคนคากและเรื่องผาแดงนางไอ่ ซึ่งในนิทานพื้นบ้านดังกล่าวได้กล่าวถึงการที่ชาวบ้านได้จัดงานบุญบั้งไฟขึ้นเพื่อเป็นการบูชาพระยาแถนหรือ เทววัสสกาลเทพบุตร ซึ่งชาวบ้านมีความเชื่อว่า พระยาแถนมีหน้าที่คอยดูแลให้ฝนตกถูกต้องตามฤดูกาล ตามตำนานพญาแถน เทพผู้เป็นใหญ่ในสวรรค์ผู้ดลบันดาลให้ฝนตก เกิดไม่พอใจชาวโลกจึงบันดาลให้ฝนไม่ ตกเลยตลอด ๗ ปี ๗ เดือน ๗ วัน ครั้งนั้นพระโพธิสัตว์เสวยชาติเป็นพญาคนคาก (คางคก) เป็นจอมทัพ ของชาวโลกต่อสู้กับพญาแถน พญาคนคากให้พญาปลวกก่อจอมปลวกขึ้นไปจนถึงสวรรค์ ให้พญาอมดไม่ไปทำลายด้ามอาวุธของทหารและอาวุธพญาแถน และให้พญาผึ้ง ต่อ แตนไปต่อยทหาร และพญาแตนฝ่ายเทวดาพ่ายแพ้ พญาแถนจึงให้คำมั่นว่า หากมนุษย์ยิงบั้งไฟขึ้นไปเดือนเมื่อไรจะรีบบันดาล ให้ฝนตกลงมาให้ทันทีและถ้ากบเขียดร้องก็ถือเป็นสัญญาณว่าฝนได้ตกลงถึงพื้นแล้ว การจัดงานในภาคเช้า จะมีการทำบุญตักบาตร ภาคบ่ายแห่และจุดบั้งไฟ

7.เดือนกรกฎาคม “บุญซำฮะ” เดือนเจ็ด มูลเหตุที่มีการทำบุญซำฮะ มีเรื่องเล่าว่า ครั้งพุทธกาล ที่เมืองไพสาลีได้เกิดทุพภิกขภัยข้าวยากหามากแพง เพราะฝนแล้งและผู้คนตายเป็นอันมากเนื่องจากความอด อยากรและเกิดอหิวาตกโรค บ้านเมืองจึงเต็มไปด้วยซากศพ ชาวเมืองจึงพากันไปอาราธนาพระพุทธเจ้า ให้มาระงับเหตุภิกขภัย พระพุทธเจ้าจึงเสด็จจากเมืองราชคฤห์พร้อมพระภิกษุ ๕๐๐ รูป ไปยังเมืองไพสาลี เมื่อพระองค์เสด็จไปถึงบังเกิดผลตกห่าใหญ่ น้ำท่วมพื้นดินขึ้นถึงหัวเข่าพัดเอาซากศพลอยไปตามน้ำ พระองค์จึงให้พระอานนท์เรียนคาถา แล้วโปรดให้พระอานนท์ไปสวดมนต์ภายในกำแพงเมือง พร้อมกับนำบาตรน้ำมนต์ของพระองค์ไปประพรมจนทั่วเมือง วิธีดำเนินการ ชาวบ้านทั้งหมดหมู่บ้านร่วมกัน ตั้งผามหรือปะรำขึ้นกลางหมู่บ้าน หรือที่ใดที่หนึ่งตามที่เห็นเหมาะสม มีต้นกล้วยผูกที่เสาปะรำทั้งสี่มุม เติร์ยมอาสาสนสงฆ์ กรวดทราย ซึ่งปรกติเอาไปจากบ้านของชาวบ้านทุกคน และหลักไม้ไผ่แปดหลัก พร้อมเครื่องไทยทาน น้ำพระพุทธรณ์ ผ้ายูกแขนกะให้ครบทุกคนในหมู่บ้านนั้นและเทียนเวียนหัว

(เทียนยาวขนาดวัดรอบศีรษะ) บ้านละเล่น แล้วนิมนต์พระสงฆ์เจริญพระพุทธมนต์ในตอนเย็น วันรุ่งขึ้นถวายอาหารบิณฑบาตและเครื่องไทยทานแด่พระสงฆ์

8.เดือนสิงหาคม “บุญเข้าพรรษา” เดือนแปด มูลเหตุ ในสมัยพุทธกาล พระภิกษุเที่ยวจาริกสอนธรรมไปตามหมู่บ้านต่างๆ ตลอดทั้งปี ไม่ว่าจะเป็ณฤดูฝน ฤดูหนาว หรือฤดูร้อน แต่ในฤดูฝนนั้นภิกษุได้เหยียบย่ำข้าวกล้าในนาของชาวบ้านเสียหาย สัตว์ตัวเล็กตัวน้อยต่างๆ ถูกเหยียบตายไปด้วย พระพุทธเจ้าจึงทรงบัญญัติ ให้ภิกษุต้องจำพรรษา ๓ เดือน ในฤดูฝน โดยมีให้ไปค้างแรมที่อื่นใดนอกจากในวัดของตน ถ้าภิกษุฝ่าฝืนถือว่า “ศีลขาดและต้องอาบัติทุกกฏ” เว้นแต่กรณีจำเป็นที่เรียกว่า “สัตตาทกณียะ” เช่น บิดามารดาป่วย เป็นต้น แต่ต้องกลับมาภายใน ๗ วัน พรรษาจึงจะไม่ขาด บุญเข้าพรรษาจะมีการทำบุญตักบาตร ถวายผ้าอาบน้ำฝน จีวรและเทียนพรรษา (อัฐบริขารและสังฆทาน) และมีขบวนแห่เทียน ซึ่งตกแต่งสลักเทียนเป็นลวดลายเรื่องราวทางพุทธศาสนา

9.เดือนกันยายน “บุญข้าวประดับดิน” เดือนเก้า ความเป็นมาของประเพณีมีมาตั้งแต่สมัยพุทธกาล มีเรื่องเล่าไว้ในพระธรรมบทว่า ญาติของพระเจ้าพิมพิสารกษัตริย์ของที่จะถวายพระสงฆ์ เมื่อตายไปจึงไปเกิดในนรก พระเจ้าพิมพิสารถวายทานแด่พระพุทธเจ้าแล้วไม่ได้อุทิศให้ญาติที่ตายไป พอตกลงกลางคืนเหล่าญาติของพระเจ้าพิมพิสารที่ตายไป ปรากฏตัวเปล่งเสียงร้องนำกลัวบริเวณพระราชนิเวศ รุ่งเช้าพระเจ้าพิมพิสารจึงได้รับไปทูลถามพระพุทธเจ้า พระองค์ได้บอกเหตุให้ทราบว่ญาติที่ไปตกอยู่ในภูมิรอกต้องการได้รับส่วนกุศล จึงจัดให้มีการถวายทานและอุทิศส่วนกุศลให้แก่เปรตญาติทั้งหลาย จึงเป็นเหตุให้เกิดการทำบุญข้าวประดับดินขึ้นมา เพื่ออุทิศส่วนกุศลแก่ญาติที่ตายไปแล้ว และถือเป็นประเพณีที่ต้องทำมาเป็นประจำ ไม่ใช่แค่เหล่าญาติที่เสียชีวิตไปแล้ว แต่บรรดาวิญญูณเร่รอน ก็สามารถรับส่วนกุศลนั้นไปด้วย บุญข้าวประดับดินทำในวันแรมสิบสี่ค่ำ เดือนเก้า (เดือนเก้าดับ) เป็นการนำข้าวปลา อาหาร คาวหวาน ผลไม้ หมาก พลุ บุหรี่ อย่างละเล็กละน้อย แล้วห่อด้วยใบตองทำเป็นห่อเล็กๆ นำไปวางตามโคนต้นไม้ใหญ่หรือตามพื้นดินบริเวณรอบๆ กำแพงวัด เจดีย์หรือโบสถ์ เพื่ออุทิศส่วนกุศลให้แก่ผู้ล่วงลับไปแล้ว

10.เดือนตุลาคม “บุญข้าวสาก” (สลากภัต) เดือนสิบ มูลเหตุ บุตรภรรยาผู้หนึ่งเมื่อพ่อสิ้นชีวิตแล้ว แม่ก็หาภรรยาให้ แต่ไม่มีบุตรด้วยกัน แม่จึงหาหญิงอื่นให้เป็นภรรยาอีก ต่อมาเมียน้อยมีลูก เมียหลวงอิจฉาจึงคิดฆ่าเมียน้อยและลูก ก่อนตายเมียน้อยคิดอาฆาตเมียบหลวง ชาติต่อมาทั้งสองเกิดเป็นสัตว์ชนิดต่างๆ และอาฆาตเช่นฆ่ากันเรื่อยมา จนชาติสุดท้าย ฝ่ายหนึ่งเกิดเป็นคน อีกฝ่ายหนึ่งเกิดเป็นยักษ์ ยักษ์ยี่จองเวรได้มากินลูกของผู้เป็นคนถึงสองครั้ง พอเกิดลูกคนที่สามยักษ์ยี่จองเวรจะตามมากินอีก หญิงคนนั้นพร้อมลูกและสามี จึงหนีไปพึ่งพระพุทธเจ้า ณ เขตวันมหาวิหาร พระพุทธเจ้าได้เทศนาให้ทั้งสองเลิกจองเวรกัน และโปรดให้ทางยักษ์ยี่จองเวรไปอยู่ตามหัวไร่ปลายนา นางยักษ์ยี่จองเวรมีความรู้เกี่ยวกับฝนและน้ำดี ชาวเมืองนับถือมาก จึงได้นำอาหารไปส่งอย่างบริบูรณ์ นางยักษ์ยี่จองเวรจึงนำอาหารเหล่านั้นไปถวายเป็นสลากภัตแด่พระสงฆ์วันละแปดที่เป็นประจำ ชาวอีสานจึงถือเป็นประเพณีถวายสลากภัตหรือบุญข้าว

สากสืบต่อมา และมีการเปลี่ยนเรียกนางยักษิณีว่า “ตาแฮก” จัดให้มีการทำบุญข้าวสากในวันขึ้น ๑๕ ค่ำ เดือน ๑๐

11.เดือนพฤศจิกายน “บุญออกพรรษา” เดือนสิบเอ็ด วันออกพรรษาจะตรงกับวันขึ้น ๑๕ ค่ำ เดือน ๑๑ ของทุกปี เรียกอีกอย่างหนึ่งว่า “วันมหาปวารณา” คำว่า “ปวารณา” แปลว่า “อนุญาต” หรือ “ยอมให้” ในวันออกพรรษานี้พระสงฆ์จะประกอบสังฆกรรม เรียกว่า “มหาปวารณา” เป็นการเปิดโอกาสให้ภิกษุว่ากล่าวตักเตือนกันได้ เพราะในระหว่างเข้าพรรษา พระสงฆ์บางรูปอาจมีข้อบกพร่องที่ต้องแก้ไข การให้ผู้อื่นว่ากล่าวตักเตือนได้ ทำให้ได้รู้ข้อบกพร่องของตน และยังเปิดโอกาสให้ซักถามข้อสงสัยซึ่งกันและกันด้วย ส่วนของญาติโยมสาธุชนจะมีการทำบุญตักบาตร ถวายปราสาทผึ้งในภาคเช้า ตอนค่ำจะมีประเพณีไหลเรือไฟ เพื่อบูชารอยพระพุทธรูปที่ประทับไว้ริมแม่น้ำนัมมทานที

12.เดือนธันวาคม “บุญกฐิน” เดือนสิบสอง การทอดกฐินเป็นกาลทาน (การให้ทานที่กำหนดระยะเวลา) ตามพระวินัยกำหนดกาลไว้ คือ ตั้งแต่แรม ๑ ค่ำ เดือน ๑๑ ถึงวันขึ้น ๑๕ ค่ำ เดือน ๑๒ ผู้มีจิตศรัทธาเลื่อมใสใครจะทอดกฐิน ก็ให้ทอดได้ในระหว่างระยะเวลานี้ จะทอดก่อนหรือทอดหลังกำหนดนี้ ก็ไม่เป็นการทอดกฐิน แต่มีข้อยกเว้นพิเศษว่า ถ้าทายกผู้จะทอดกฐินนั้นมีกิจจำเป็น เช่น จะต้องไปในทัพไม่สามารถจะอยู่ทอดกฐินตามกำหนดนั้นได้ จะทอดกฐินก่อนกำหนดดังกล่าวแล้วพระสัมมาสัมพุทธะทรงอนุญาตให้ภิกษุรับไว้ก่อนได้ การทอดกฐิน คือ การนำผ้ากฐินไปวางไว้ต่อหน้าพระสงฆ์อย่างต่ำห้ารูปแล้วให้พระสงฆ์รูปใดรูปหนึ่งที่ได้รับมอบหมายจากคณะสงฆ์ทั้งนั้นเป็นเอกฉันท์ให้เป็นผู้รับกฐินนั้น



ภาพที่ 12 ภาพแสดงวิถีชีวิตหมู่บ้าน

การสำรวจและการเก็บข้อมูลการใช้ประโยชน์ของพืชในท้องถิ่นบ้านน้ำบ่อ หมู่ที่ 6 ตำบลนาคู่อำเภอนาแก จังหวัดนครพนม ในปีงบประมาณ 2565 พบพืช 9 ชนิด จำนวน 11 ต้น คือ หมากขาม ยอดหมากจี่ว กระจดินเตพา จันทน์ผา มะม่วงหาวมะนาวโห่ หม่อน จำปี และหมากแซว โดยมีข้อมูลพืชดังนี้

1. ชื่อชนิดพืช หมากขาม

ชื่อวิทยาศาสตร์ *Tamarindus indica* L. วงศ์ FABACEAE

รหัสพรรณไม้ 8-6480705-06-022/16 ลักษณะวิสัย ไม้ต้น

ลักษณะเด่นของพืช ใบเล็กคู่ ลำต้นสีน้ำตาลอมดำ

บริเวณที่พบ บ้านเลขที่ 90 หมู่ 6 ตำบลนาคู่อำเภอนาแก จังหวัดนครพนม

พิกัดทางภูมิศาสตร์ (ตำแหน่งพรรณไม้)

ละติจูด (Latitude) 16.996949 ลองจิจูด (Longitude) 104.551019

อายุประมาณ 8 ปี เส้นรอบวงลำต้น 0.98 เมตร ความสูง 15 เมตร

สถานภาพ เป็นพืชที่พบทั่วไป จำนวนที่พบ 1 ต้น

การใช้ประโยชน์ในท้องถิ่น

อาหาร ผลนำมารับประทานสดเป็นผลไม้ เนื่องจากผลนำมาทำอาหารได้ เพื่อเพิ่มความเปรี้ยว

ยารักษาโรค ใช้กับคน แก้อาการท้องผูกถ่ายไม่ออก แก้ไอขับเสมหะ

อื่นๆ เนื้อไม้นำมาทำบ้านหรือเฟอร์นิเจอร์

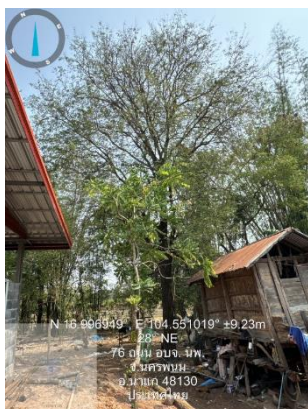
ความสำคัญของพืช โดยแบ่งออกเป็น พืชไม้ผล พืชใช้เนื้อไม้

เจ้าของพืช นายคุณ วงค์กระโซ่ อายุ 67 ปี อาชีพ เกษตรกร

ที่อยู่บ้านเลขที่ 90 หมู่ที่ 6 ตำบล นาคู่อำเภอ นาแก จังหวัด นครพนม

ผู้ให้ข้อมูล นายคุณ วงค์กระโซ่ อายุ 67 ปี อาชีพ เกษตรกร

ที่อยู่บ้านเลขที่ 90 หมู่ที่ 6 ตำบล นาคู่อำเภอ นาแก จังหวัด นครพนม



ลักษณะวิสัย



ลำต้น



ใบ

ภาพที่ 13 หมากขาม รหัสพรรณไม้ 8-6480705-06-022/16

2. ชื่อชนิดพืช หมากขาม

ชื่อวิทยาศาสตร์ *Tamarindus indica* L. วงศ์ FABACEAE

รหัสพรรณไม้ 8-6480705-06-022/17 ลักษณะวิสัย ไม้ต้น

ลักษณะเด่นของพืช มีลำต้นขนาดใหญ่ แตกกิ่งก้านสาขาไม่มีหนาม เปลือกต้นขรุขระและหนาสีน้ำตาลอมดำ ใบประกอบขนาดเล็ก

บริเวณที่พบ บ้านเลขที่ 183 หมู่ 6 ตำบลนาคู อำเภอนาแก จังหวัดนครพนม

พิกัดทางภูมิศาสตร์ (ตำแหน่งพรรณไม้)

ละติจูด (Latitude) 16.994432 ลองจิจูด (Longitude) 104.550331

อายุประมาณ 8 ปี เส้นรอบวงลำต้น 1.36 เมตร ความสูง 7 เมตร

สถานภาพ เป็นพืชที่พบทั่วไป จำนวนที่พบ 1 ต้น

การใช้ประโยชน์ในท้องถิ่น

อาหาร เพื่อนำมาทำอาหารได้ เพื่อเพิ่มความเปรี้ยว

ยารักษาโรค ใช้กับคน แก้อาการท้องผูกถ่ายไม่ออก แก้ไอขับเสมหะ

อื่นๆ เนื้อไม้มาทำบ้านหรือเฟอร์นิเจอร์

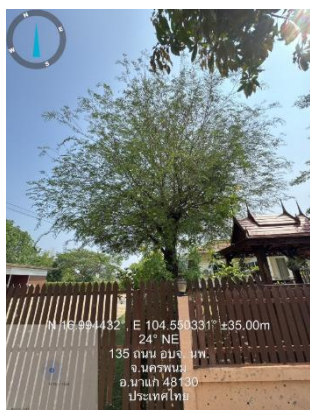
ความสำคัญของพืช โดยแบ่งออกเป็น พืชไม้ผล พืชสมุนไพร และพืชใช้เนื้อไม้

เจ้าของพืช นางบรรจง นันทะพรหม อายุ 51 ปี อาชีพ เกษตรกร

ที่อยู่บ้านเลขที่ 183 หมู่ที่ 6 ตำบล นาคู อำเภอนาแก จังหวัด นครพนม

ผู้ให้ข้อมูล นางบรรจง นันทะพรหม อายุ 51 ปี อาชีพ เกษตรกร

ที่อยู่บ้านเลขที่ 183 หมู่ที่ 6 ตำบล นาคู อำเภอนาแก จังหวัด นครพนม



ลักษณะวิสัย

ลำต้น

ใบ

ภาพที่ 14 หมากขาม รหัสพรรณไม้ 8-6480705-06-022/17

3. ชื่อชนิดพืช ยอ

ชื่อวิทยาศาสตร์ *Morinda citrifolia* L. วงศ์ RUBIACEAE

รหัสพรรณไม้...8-6480705-06-027/6 ลักษณะวิสัย ไม้ต้น

ลักษณะเด่นของพืช ...เปลือกสีน้ำตาลแตกเป็นสะเก็ด ใบเป็นใบเดี่ยวออกตรงข้ามสีเขียวเข้มมัน

บริเวณที่พบ บ้านเลขที่ 110 หมู่ 6 ตำบลนาคู อำเภอนาแก จังหวัดนครพนม

พิกัดทางภูมิศาสตร์ (ตำแหน่งพรรณไม้)

ละติจูด (Latitude) 16.997127 ลองจิจูด (Longitude) 104.550695

อายุประมาณ 2 ปี เส้นรอบวงลำต้น 0.41 เมตร ความสูง 2.7 เมตร

สถานภาพ เป็นพืชที่พบทั่วไป จำนวนที่พบ 1 ต้น

การใช้ประโยชน์ในท้องถิ่น

อาหาร ใบใช้ปรุงอาหาร ผลโตเต็มที่จมน้ำผึ้งรับประทาน หรือใช้ปรุงอาหารได้

ยารักษาโรค ใช้กับคน ใบ คั้นน้ำทาแก้โรคเกาต์ ปวดตามข้อเล็กๆ ของนิ้วมือนิ้วเท้า

รากใช้เป็นยาระบาย แก้กษัย

ยาฆ่าแมลง ยาปราบศัตรูพืช ใบ คั้นน้ำสระผมฆ่าเหา

ความเกี่ยวข้องกับประเพณี วัฒนธรรม

ใบ ใช้ประกอบในงานพิธีต่างๆ

ความสำคัญของพืช โดยแบ่งออกเป็น พืชไม้ผล พืชสมุนไพร และพืชกำจัดแมลง

เจ้าของพืช นายอรวิณ อัครชาติ อายุ 69 ปี อาชีพ เกษตรกร

ชื่อหมู่บ้าน บ้านน้ำบ่อ ที่อยู่บ้านเลขที่ 110 หมู่ที่ 6 ตำบล นาคู อำเภอนาแก จังหวัด นครพนม

ผู้ให้ข้อมูล นายอรวิณ อัครชาติ อายุ 69 ปี อาชีพ เกษตรกร

ชื่อหมู่บ้าน บ้านน้ำบ่อ ที่อยู่บ้านเลขที่ 110 หมู่ที่ 6 ตำบล นาคู อำเภอนาแก จังหวัด นครพนม



ลักษณะวิสัย



ลำต้น



ใบ

ภาพที่ 15 ยอ รหัสพรรณไม้ 8-6480705-06-027/6

4. ชื่อชนิดพืช หมากจ้าว, นุ่น, จั้วน้อย

ชื่อวิทยาศาสตร์ *Ceiba pentandra* (L.) Gaertn. วงศ์ MALVACEAE

รหัสพรรณไม้ 8-6480705-06-050/5 ลักษณะวิสัย ไม้ต้น

ลักษณะเด่นของพืช ลำต้นสูง ไม้เนื้ออ่อน มีหนามแหลม ต้นใบเป็นสีเขียวมองเห็นชัดเจน

บริเวณที่พบ บ้านเลขที่ 133 หมู่ 6 ตำบลนาคู อำเภอนาแก จังหวัดนครพนม

พิกัดทางภูมิศาสตร์ (ตำแหน่งพรรณไม้)

ละติจูด (Latitude) 16.992818 ลองจิจูด (Longitude) 104.547931

อายุประมาณ 3 ปี เส้นรอบวงลำต้น 0.79 เมตร ความสูง 4 เมตร

สถานภาพ เป็นพืชที่พบทั่วไป จำนวนที่พบ 1 ต้น

การใช้ประโยชน์ในท้องถิ่น

ยารักษาโรค ใช้กับคน ดอก ช่วยห้ามเลือด รักษาแผล ฝิ่นอง บรรเทาอาการท้องบิด

ความสำคัญของพืช โดยแบ่งออกเป็น พืชสมุนไพร

เจ้าของพืช นางพิม แสงสุวรรณ อายุ 65 ปี อาชีพ เกษตรกร

ชื่อหมู่บ้าน บ้านน้ำบ่อ ที่อยู่บ้านเลขที่ 133 หมู่ที่ 6 ตำบล นาคู อำเภอนาแก จังหวัด นครพนม

ผู้ให้ข้อมูล นางพิม แสงสุวรรณ อายุ 65 ปี อาชีพ เกษตรกร

ชื่อหมู่บ้าน บ้านน้ำบ่อ ที่อยู่บ้านเลขที่ 133 หมู่ที่ 6 ตำบล นาคู อำเภอนาแก จังหวัด นครพนม



ลักษณะวิสัย



ลำต้น



ใบ

ภาพที่ 16 หมากจ้าว รหัสพรรณไม้ 8-6480705-06-050/5

5. ชื่อชนิดพืช กระถินเทพา

ชื่อวิทยาศาสตร์ *Acacia mangium* Willd. วงศ์ FABACEAE

รหัสพรรณไม้ 8-6480705-06-062/2 ลักษณะวิสัย ไม้ต้น

ลักษณะเด่นของพืช เปลือกลำต้นสีน้ำตาล แตกเป็นร่องตามยาว ใบประกอบแบบขนนก

บริเวณที่พบ บ้านเลขที่ 255 หมู่ 6 ตำบลนาคู อำเภอนาแก จังหวัดนครพนม

พิกัดทางภูมิศาสตร์ (ตำแหน่งพรรณไม้)

ละติจูด (Latitude) 16.992285 ลองจิจูด (Longitude) 104.551798

อายุประมาณ 7 ปี เส้นรอบวงลำต้น 0.35 เมตร ความสูง 8 เมตร

สถานภาพ เป็นพืชที่พบทั่วไป จำนวนที่พบ 1 ต้น

การใช้ประโยชน์ในท้องถิ่น

อื่นๆ เนื้อไม้ ใช้ก่อสร้างอาคารบ้านเรือน ใช้ทำวัสดุค้ำสำหรับอุตสาหกรรมกระดาษ

ความสำคัญของพืช โดยแบ่งออกเป็น พืชใช้เนื้อไม้

เจ้าของพืช นายเกียรติศักดิ์ พ่อปัญญา อายุ 45 ปี อาชีพ เกษตรกร

ชื่อหมู่บ้าน บ้านน้ำบ่อ ที่อยู่บ้านเลขที่ 45 หมู่ที่ 6 ตำบล นาคู อำเภอนาแก จังหวัด นครพนม

ผู้ให้ข้อมูล นายเกียรติศักดิ์ พ่อปัญญา อายุ 45 ปี อาชีพ เกษตรกร

ชื่อหมู่บ้าน บ้านน้ำบ่อ ที่อยู่บ้านเลขที่ 45 หมู่ที่ 6 ตำบล นาคู อำเภอนาแก จังหวัด นครพนม



ลักษณะวิสัย



ลำต้น



ใบ

ภาพที่ 17 กระถินเทพา รหัสพรรณไม้ 8-6480705-06-062/2

6. ชื่อชนิดพืช จันทน์ผา

ชื่อวิทยาศาสตร์ *Dracaena cochinchinensis* (Lour.) S.C.Chen วงศ์ ASPARAGACEAE

รหัสพรรณไม้ 8-6480705-06-086/2 ลักษณะวิสัย ไม้ต้น

ลักษณะเด่นของพืช ลำต้นขนาดเล็ก ลำต้นตรง เปลือกต้นสีน้ำตาลอมเทา แตกเป็นร่องยาว ไม่มีกิ่งก้าน ใบจะออกตามลำต้น

บริเวณที่พบ บ้านเลขที่ 43 หมู่ 6 ตำบลนาคู อำเภอนาแก จังหวัดนครพนม

พิกัดทางภูมิศาสตร์ (ตำแหน่งพรรณไม้)

ละติจูด (Latitude) 16.994747 ลองจิจูด (Longitude) 104.551992

อายุประมาณ 4 ปี เส้นรอบวงลำต้น 0.46 เมตร ความสูง 2.5 เมตร

สถานภาพ เป็นพืชที่พบทั่วไป จำนวนที่พบ 1 ต้น

การใช้ประโยชน์ในท้องถิ่น

ยารักษาโรค ใช้กับคน แก่น แก้ไข้ ฝนทาแก้ฟกช้ำ รักษาบาดแผล

ความสำคัญของพืช โดยแบ่งออกเป็น ไม้ดอก ไม้ประดับ พืชสมุนไพร

เจ้าของพืช นางมวยไทย พ่อบำรุง อายุ 59 ปี อาชีพ เกษตรกร

ชื่อหมู่บ้าน บ้านน้ำบ่อ ที่อยู่บ้านเลขที่ 43 หมู่ที่ 6 ตำบล นาคู อำเภอนาแก จังหวัด นครพนม

ผู้ให้ข้อมูล นางมวยไทย พ่อบำรุง อายุ 59 ปี อาชีพ เกษตรกร

ชื่อหมู่บ้าน บ้านน้ำบ่อ ที่อยู่บ้านเลขที่ 43 หมู่ที่ 6 ตำบล นาคู อำเภอนาแก จังหวัด นครพนม



ลักษณะวิสัย



ลำต้น



ใบ

ภาพที่ 18 จันทน์ผา รหัสพรรณไม้ 8-6480705-06-086/2

7. ชื่อชนิดพืช มะม่วงหาวมะนาวโห่

ชื่อวิทยาศาสตร์ *Carissa carandas* L. วงศ์ APOCYNACEAE

รหัสพรรณไม้ 8-6480705-06-028/7 ลักษณะวิสัย ไม้พุ่ม

ลักษณะเด่นของพืช ลำต้นมีหนาม ใบเดี่ยวกลม ผลสีแดง

บริเวณที่พบ บ้านเลขที่ 109 หมู่ 6 ตำบลนาคู อำเภอนาแก จังหวัดนครพนม

พิกัดทางภูมิศาสตร์ (ตำแหน่งพรรณไม้)

ละติจูด (Latitude) 16.997377 ลองจิจูด (Longitude) 104.550638

อายุประมาณ 3 ปี เส้นรอบวงลำต้น 0.31 เมตร ความสูง 2.5 เมตร

สถานภาพ เป็นพืชที่พบทั่วไป จำนวนที่พบ 1 ต้น

การใช้ประโยชน์ในท้องถิ่น

อาหาร ผล นำมารับประทานเป็นผลไม้ ให้รสเปรี้ยว

ความสำคัญของพืช โดยแบ่งออกเป็น พืชไม้ผล พืชสมุนไพร

เจ้าของพืช นายบุญช่วย ว่องไว อายุ 64 ปี อาชีพ เกษตรกร

ชื่อหมู่บ้าน บ้านน้ำบ่อ ที่อยู่บ้านเลขที่ 109 หมู่ที่ 6 ตำบล นาคู อำเภอนาแก จังหวัด นครพนม

ผู้ให้ข้อมูล นายบุญช่วย ว่องไว อายุ 64 ปี อาชีพ เกษตรกร

ชื่อหมู่บ้าน บ้านน้ำบ่อ ที่อยู่บ้านเลขที่ 109 หมู่ที่ 6 ตำบล นาคู อำเภอนาแก จังหวัด นครพนม



ลักษณะวิสัย



ลำต้น



ใบ



ดอก



ผล

ภาพที่ 19 มะม่วงหาวมะนาวโห่ รหัสพรรณไม้ 8-6480705-06-101/7

8. ชื่อชนิดพืช หม่อน

ชื่อวิทยาศาสตร์ *Morus alba* L. วงศ์ MORACEAE

รหัสพรรณไม้ 8-6480705-06-031/3 ลักษณะวิสัย ไม้ต้น

ลักษณะเด่นของพืช ...ลำต้นสีน้ำตาล กิ่งอ่อนสีเขียวอมเหลือง ใบ ใบเดี่ยว เรียงสลับ ขอบใบหยัก ออกเรียงข้ามกัน ลักษณะของใบเป็นรูปวงรีแกมรูปไข่กลับ หรือเป็นรูปขอบขนานผิวใบเกลี้ยงแต่

สาک ผล ผลรวม รูปทรงกระบอกป้อม ๆ นิยมอบน้ำเมื่อสุกสีแดงอมม่วง
บริเวณที่พบ บ้านเลขที่ 92 หมู่ 6 ตำบลนาคู อำเภอนาแก จังหวัดนครพนม
พิกัดทางภูมิศาสตร์ (ตำแหน่งพรรณไม้)

ละติจูด (Latitude) 16.996100 ลองจิจูด (Longitude) 104.550722

อายุประมาณ 3 ปี เส้นรอบวงลำต้น 0.29 เมตร ความสูง 2.8 เมตร

สถานภาพ เป็นพืชที่พบทั่วไป จำนวนที่พบ 1 ต้น

การใช้ประโยชน์ในท้องถิ่น

อาหาร ผลรับประทานเป็นผลไม้ และแปรรูปเป็นอาหารหรือน้ำผลไม้

ยารักษาโรค ใช้กับคน ใบ ช่วยลดระดับน้ำตาลในเลือด น้ำจากผล ช่วยต้านอนุมูลอิสระ

ความสำคัญของพืช โดยแบ่งออกเป็น พืชไม้ผล พืชสมุนไพร

เจ้าของพืช นายจันลี อัครชาติ อายุ 63 ปี อาชีพ เกษตรกร

ชื่อหมู่บ้าน บ้านน้ำบ่อ ที่อยู่บ้านเลขที่ 92 หมู่ที่ 6 ตำบล นาคู อำเภอนาแก จังหวัด นครพนม

ผู้ให้ข้อมูล นายจันลี อัครชาติ อายุ 63 ปี อาชีพ เกษตรกร

ชื่อหมู่บ้าน บ้านน้ำบ่อ ที่อยู่บ้านเลขที่ 92 หมู่ที่ 6 ตำบล นาคู อำเภอนาแก จังหวัด นครพนม



ลักษณะวิสัย

ลำต้น

ใบ

ผล

ภาพที่ 20 หม่อน รหัสพรรณไม้ 8-6480705-06-119/3

9. ชื่อชนิดพืช จำปี

ชื่อวิทยาศาสตร์ *Magnolia x alba* (DC.) วงศ์ MAGNOLIACEAE

รหัสพรรณไม้ 8-6480705-06-145/1 ลักษณะวิสัย ไม้ต้น

ลักษณะเด่นของพืชลำต้นสูง ยอดรูปกรวยคว่ำ แตกกิ่งก้านจำนวนมาก เปลือกต้นสีน้ำตาลอ่อน ใบ รูปรีโคนใบมนกลม หรือรูปรีมี ปลายใบมนหู่ถึงแหลม ผิวใบด้านบนมีขนเล็กน้อย ดอกออกตามรูปกระสวย

บริเวณที่พบ บ้านเลขที่ 130 หมู่ 6 ตำบลนาคู อำเภอนาแก จังหวัดนครพนม

พิกัดทางภูมิศาสตร์ (ตำแหน่งพรรณไม้)

ละติจูด (Latitude) 16.992615 ลองจิจูด (Longitude) 104.546899

อายุประมาณ 3 ปี เส้นรอบวงลำต้น 0.30 เมตร ความสูง 4 เมตร

สถานภาพ เป็นพืชที่พบทั่วไป จำนวนที่พบ 1 ต้น

การใช้ประโยชน์ในท้องถิ่น

ยารักษาโรค ใช้กับคน ใบ ต้มน้ำดื่มระงับอาการไอ แก้หลอดลมอักเสบ ดอก บำรุงหัวใจ น้ำมันจากดอก ทาแก้ปวดศีรษะ

ความสำคัญของพืช โดยแบ่งออกเป็น ไม้ดอก ไม้ประดับ พืชสมุนไพร

เจ้าของพืช นางบุษกร วงศ์คำจันทร์ อายุ 47 ปี อาชีพ เกษตรกร

ชื่อหมู่บ้าน บ้านน้ำบ่อ ที่อยู่บ้านเลขที่ 130 หมู่ที่ 6 ตำบล นาคู อำเภอนาแก จังหวัด นครพนม

ผู้ให้ข้อมูล นางบุษกร วงศ์คำจันทร์ อายุ 47 ปี อาชีพ เกษตรกร

ชื่อหมู่บ้าน บ้านน้ำบ่อ ที่อยู่บ้านเลขที่ 130 หมู่ที่ 6 ตำบล นาคู อำเภอนาแก จังหวัด นครพนม



ลักษณะวิสัย



ลำต้น



ใบ



ผล

ภาพที่ 21 จำปี รหัสพรรณไม้ 8-6480705-06-145/1

10. ชื่อชนิดพืช หมากแขว

ชื่อวิทยาศาสตร์ *Elaeocarpus hygrophilus* Kurz. วงศ์ ELAEOCARPACEAE

รหัสพรรณไม้ 8-6480705-06-148/1 ลักษณะวิสัย ไม้ต้น

ลักษณะเด่นของพืช เปลือกของลำต้นมีลักษณะค่อนข้างเรียบมีสีน้ำตาล ใบออกสลับกัน

บริเวณที่พบ บ้านเลขที่ 220 หมู่ 6 ตำบลนาคู อำเภอนาแก จังหวัดนครพนม

พิกัดทางภูมิศาสตร์ (ตำแหน่งพรรณไม้)

ละติจูด (Latitude) 16.993108 ลองจิจูด (Longitude) 104.546653

อายุประมาณ 8 ปี เส้นรอบวงลำต้น 0.20 เมตร ความสูง 1.7 เมตร

สถานภาพ เป็นพืชที่ทั่วไป จำนวนที่พบ 1 ต้น

การใช้ประโยชน์ในท้องถิ่น

อาหาร ผลดิบ นำมารับประทานเป็นผลไม้

ยารักษาโรค ใช้กับคน ผล ช่วยแก้อาการกระหายน้ำ ทำให้ชุ่มคอ เปลือกต้น นำมาใช้ชงน้ำดื่ม

พอกโลหิตหลังคลอด

ความสำคัญของพืช โดยแบ่งออกเป็น พืชไม้ผล พืชสมุนไพร

เจ้าของพืช นางทองทัย อัครฮาด อายุ 57 ปี อาชีพ เกษตรกร

ชื่อหมู่บ้าน บ้านน้ำบ่อ ที่อยู่บ้านเลขที่ 220 หมู่ที่ 6 ตำบล นาคู อำเภอนาแก จังหวัด นครพนม

ผู้ให้ข้อมูล นางทองทัย อัครฮาด อายุ 57 ปี อาชีพ เกษตรกร

ชื่อหมู่บ้าน บ้านน้ำบ่อ ที่อยู่บ้านเลขที่ 220 หมู่ที่ 6 ตำบล นาคู อำเภอนาแก จังหวัด นครพนม



ลักษณะวิสัย



ลำต้น



ใบ

ภาพที่ 22 หมากแขว รหัสพรรณไม้ 8-6480705-06-148/1

11. ชื่อชนิดพืช หมากแขว

ชื่อวิทยาศาสตร์ *Elaeocarpus hygrophilus* Kurz. วงศ์ ELAEOCARPACEAE

รหัสพรรณไม้ 8-6480705-06-148/2 ลักษณะวิสัย ไม้ต้น

ลักษณะเด่นของพืช เปลือกของลำต้นมีลักษณะค่อนข้างเรียบมีสีน้ำตาล ใบออกสลับกัน

บริเวณที่พบ บ้านเลขที่ 227 หมู่ 6 ตำบลนาคู อำเภอนาแก จังหวัดนครพนม

พิกัดทางภูมิศาสตร์ (ตำแหน่งพรรณไม้)

ละติจูด (Latitude) 16.995692 ลองจิจูด (Longitude) 104.549082

อายุประมาณ 1 ปี เส้นรอบวงลำต้น 0.39 เมตร ความสูง 4.25 เมตร

สถานภาพ เป็นพืชที่พบทั่วไป จำนวนที่พบ 1 ต้น

การใช้ประโยชน์ในท้องถิ่น

อาหาร ผลดิบ นำมารับประทานเป็นผลไม้

ยารักษาโรค ใช้กับคน ผล ช่วยแก้อาการกระหายน้ำ ทำให้ชุ่มคอ เปลือกต้น นำมาใช้ชงน้ำดื่ม

พอกโลหิตหลังคลอด

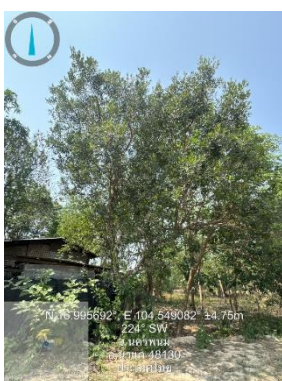
ความสำคัญของพืช โดยแบ่งออกเป็น พืชไม้ผล พืชสมุนไพร

เจ้าของพืช นายสำเริง วงศ์คำจันทร์ อายุ 54 ปี อาชีพ เกษตรกร

ชื่อหมู่บ้าน บ้านน้ำบ่อ ที่อยู่บ้านเลขที่ 227 หมู่ที่ 6 ตำบล นาคู อำเภอนาแก จังหวัด นครพนม

ผู้ให้ข้อมูล นายสำเริง วงศ์คำจันทร์ อายุ 54 ปี อาชีพ เกษตรกร

ชื่อหมู่บ้าน บ้านน้ำบ่อ ที่อยู่บ้านเลขที่ 227 หมู่ที่ 6 ตำบล นาคู อำเภอนาแก จังหวัด นครพนม



ลักษณะวิสัย



ลำต้น



ใบ



ดอก

ภาพที่ 23 หมากแขว รหัสพรรณไม้ 8-6480705-06-148/2

การสำรวจและการเก็บข้อมูลการใช้ประโยชน์ของสัตว์ในท้องถิ่น บ้านน้ำบ่อ หมู่ที่ 6 ตำบลนาคู อำเภอนาแก จังหวัดนครพนม ในปีงบประมาณ 2565 พบสัตว์ 2 ชนิด คือ สุกร และควาย โดยมีข้อมูลสัตว์ดังนี้

1. ชื่อชนิดสัตว์ สุกร

ชื่อวิทยาศาสตร์ *Gallus gallus domesticus*

รหัสพันธุ์สัตว์ 8-6480705-06-011/161

ประเภทของสัตว์ สัตว์เลี้ยงลูกด้วยน้ำนม

บริเวณที่พบ บ้านเลขที่ 218 หมู่ที่ 6 ตำบลนาคู อำเภอนาแก จังหวัดนครพนม

จำนวนที่พบ 1 ตัว

พิกัดทางภูมิศาสตร์ (ตำแหน่งพันธุ์สัตว์)

ละติจูด (Latitude) 16.992608 ลองจิจูด (Longitude) 104.552086

อายุประมาณ 4 เดือน เพศ เมีย

ประวัติ/ที่มา ได้ขอซื้อจากเพื่อนบ้านมาเลี้ยง

ลักษณะเด่น ลำตัวอ้วน สีขาวอมชมพู เท้าก็บคู่ มีจมูกและปากยื่นยาว

ประโยชน์ของสัตว์ เลี้ยงเพื่อจำหน่าย เลี้ยงเพื่ออุปโภค บริโภค

ความสำคัญของสัตว์ โดยแบ่งออกเป็น สัตว์เพื่อเป็นอาหารและยารักษาโรค

เจ้าของสัตว์ นายศรานุพงษ์ อัครฮาด อายุ 43 ปี อาชีพ เกษตรกร

ชื่อหมู่บ้าน บ้านน้ำบ่อ ที่อยู่บ้านเลขที่ 218 หมู่ที่ 6 ตำบล นาคู อำเภอนาแก จังหวัด นครพนม

ผู้ให้ข้อมูล นายศรานุพงษ์ อัครฮาด อายุ 43 ปี อาชีพ เกษตรกร

ชื่อหมู่บ้าน บ้านน้ำบ่อ ที่อยู่บ้านเลขที่ 218 หมู่ที่ 6 ตำบล นาคู อำเภอนาแก จังหวัด นครพนม



ภาพที่ 24 สุกร รหัสพันธุ์สัตว์ 8-6480705-06-3/161

2. ชื่อชนิดสัตว์ ควาย

ชื่อวิทยาศาสตร์ Bubalus bubalis

รหัสพันธุ์สัตว์ 8-6480705-06-002/10

ประเภทของสัตว์ สัตว์เลี้ยงลูกด้วยน้ำนม

บริเวณที่พบ บ้านเลขที่ 179 หมู่ที่ 6 ตำบลนาคู่ อำเภอนาแก จังหวัดนครพนม

จำนวนที่พบ 1 ตัว

พิกัดทางภูมิศาสตร์ (ตำแหน่งพันธุ์สัตว์)

ละติจูด (Latitude) 16.993418 ลองจิจูด (Longitude) 104.550954

อายุประมาณ 1 ปี เพศ ผู้

ประวัติ/ที่มา ได้ขอซื้อจากเพื่อนบ้านมาเลี้ยง

ลักษณะเด่น รูปร่างอ้วนเตี้ย ลำตัวสั้น ท้องกางกลม ขาสั้น ส่วนหัวมีเขายาว ปลายโค้งงอไป

ด้านหลัง สีดำ

ประโยชน์ของสัตว์ มูล ทำปุ๋ยคอก

อื่นๆ เลี้ยงเพื่อเอาลูก

ความสำคัญของสัตว์ โดยแบ่งออกเป็น สัตว์เพื่อการเกษตร

เจ้าของสัตว์ นายสมคิด ไชยตันเทือก อายุ 63 ปี อาชีพ เกษตรกร

ชื่อหมู่บ้าน บ้านน้ำบ่อ ที่อยู่บ้านเลขที่ 179 หมู่ที่ 6 ตำบล นาคู่ อำเภอนาแก จังหวัด นครพนม

ผู้ให้ข้อมูล นายสมคิด ไชยตันเทือก อายุ 63 ปี อาชีพ เกษตรกร

ชื่อหมู่บ้าน บ้านน้ำบ่อ ที่อยู่บ้านเลขที่ 179 หมู่ที่ 6 ตำบล นาคู่ อำเภอนาแก จังหวัด นครพนม



ภาพที่ 25 ควาย รหัสพันธุ์สัตว์ 8-6480705-06-002/10

การสำรวจและการเก็บข้อมูลภูมิปัญญาท้องถิ่น บ้านน้ำบ่อ หมู่ที่ 6 ตำบลนาคู อำเภอนาแก จังหวัดนครพนม ในปีงบประมาณ 2565 พบ ภูมิปัญญา 1 ชนิด คือ การต้มเกลือสินเธาว์ โดยมีข้อมูลภูมิปัญญา ดังนี้

1. ข้อมูลภูมิปัญญาท้องถิ่น

สาขาภูมิปัญญา อุตสาหกรรมและหัตถกรรม

ชื่อภูมิปัญญาท้องถิ่น เกลือสินเธาว์

รหัสภูมิปัญญาท้องถิ่น 8-6480705-06-011/4

พิกัดทางภูมิศาสตร์ (ตำแหน่งภูมิปัญญาท้องถิ่น)

ละติจูด (Latitude) 16.993832 N ลองจิจูด (Longitude) 104.551927 E

ประเภทของภูมิปัญญาท้องถิ่น ภูมิปัญญาท้องถิ่นด้านผลิตภัณฑ์และการแปรรูป

จุดเด่นของภูมิปัญญาท้องถิ่น เป็นภูมิปัญญาที่สืบทอดต่อกันมาเป็นระยะเวลาช้านาน

รายละเอียดของภูมิปัญญาท้องถิ่น (แสดงวัสดุ/อุปกรณ์ และขั้นตอน/วิธีการ และประโยชน์ของภูมิปัญญาท้องถิ่น)

วัสดุ/อุปกรณ์

1. รางต้มเกลือ
2. หม้อต้มเกลือ ที่ทำจากสังกะสี
3. กระทอพักเกลือ

ขั้นตอน/วิธีการ

1. กวาดดินที่มีซึ่ทา หรือดินเกลือ สังกะสีได้จากพื้นที่บริเวณนั้น จะมีคราบเกลือสีขาวๆ โดยจะกวาดซึ่ทาเหล่านี้รวมกันเป็นกองไว้
2. นำดินที่ได้มาหมัก โดยการใส่น้ำขังไว้ประมาณ 1 คืน
3. นำน้ำเกลือไปต้มประมาณ 3 – 4 ชั่วโมง หรือจนน้ำระเหยหมด จะได้เกลือ ที่ขาวสะอาด ตักใส่กระจาดตากแดดไว้
4. เก็บเกลือไว้ในตะกร้าหรือกระทอพักเกลือ

ประโยชน์

นำเกลือที่ได้จากการต้มมาปรุงอาหาร

การประชาสัมพันธ์และเผยแพร่ภูมิปัญญาท้องถิ่น ยังไม่เคยประชาสัมพันธ์และเผยแพร่

ลักษณะของภูมิปัญญาท้องถิ่น เป็นภูมิปัญญาที่สืบทอดต่อกันมาเป็นระยะเวลาช้านาน

วัตถุดิบที่ใช้ประโยชน์ในผลิตภัณฑ์ที่เกิดจากภูมิปัญญา ซึ่งพื้นที่อื่นไม่มี ได้แก่ ข้าว (ดินเกลือ) หรือดินเอียด ดินเค็ม

เจ้าของภูมิปัญญาท้องถิ่น

ชื่อ-สกุล นางกลม อัครชาติ อายุ 72 ปี อาชีพ เกษตรกร

ชื่อหมู่บ้าน บ้านน้ำบ่อ เลขที่ 68 หมู่ที่ 6 ตำบลนาคู อำเภอนาแก จังหวัดนครพนม

ผู้ให้ข้อมูล

ชื่อ-สกุล นางกลม อัครชาติ อายุ 72 ปี อาชีพ เกษตรกร

ชื่อหมู่บ้าน บ้านน้ำบ่อ เลขที่ 68 หมู่ที่ 6 ตำบลนาคู อำเภอนาแก จังหวัดนครพนม



ภาพที่ 26 การทำเกลือสินเธาว์ รหัสภูมิปัญญาท้องถิ่น 8-6480705-11-011/4

ส่วนการสำรวจและการเก็บข้อมูลการใช้ประโยชน์จากชีวภาพอื่นๆ ในท้องถิ่น และเก็บข้อมูลแหล่งทรัพยากรและโบราณคดีในท้องถิ่น บ้านน้ำบ่อ หมู่ที่ 6 ตำบลนาคู อำเภอนาแก จังหวัดนครพนม ในปีงบประมาณ 2565 ไม่พบ ชีวภาพอื่นๆ แหล่งทรัพยากรและโบราณคดีในท้องถิ่น

บทที่ 5

สรุปผลการสำรวจ

การสำรวจและรวบรวมฐานทรัพยากรท้องถิ่น เป็นการศึกษาที่มุ่งค้นคว้าสภาพความเป็น ชุมชนวิถี ชุมชนสภาพภูมิปัญญาท้องถิ่นและกระบวนการสืบทอดภูมิปัญญาของชาวบ้าน มีวัตถุประสงค์ หลักดังนี้ เพื่อศึกษาและรวบรวมฐานทรัพยากรท้องถิ่น พร้อมจัดทำข้อมูลฐานทรัพยากรท้องถิ่น ตำบลนาคู่อำเภอนาแก จังหวัดนครพนม ผู้ให้ข้อมูลหลักคือ ผู้ใหญ่บ้าน ผู้นำกลุ่ม ผู้อาวุโส ประชาชนชาวบ้าน เจ้าของพืช เจ้าของสัตว์และชาวบ้านทุกคนที่สามารถให้ข้อมูลได้ โดยขอบเขต พื้นที่ศึกษาครั้งนี้เป็นการศึกษาพื้นที่บ้านน้ำบ่อ หมู่ที่ 6 ตำบลนาคู่อำเภอนาแก จังหวัดนครพนม โดยกำหนดพื้นที่ศึกษาใน 1 หมู่บ้าน ขอบเขตเนื้อหา มี 3 ด้าน คือ ความเป็นชุมชน วิถี ชุมชน และภูมิปัญญาชุมชน เครื่องมือที่ใช้ในการเก็บข้อมูล คือ ใบงาน 9 ใบงานของการจัดทำฐาน ทรัพยากรท้องถิ่น สรุปได้ดังนี้

ผลการรวบรวมและจัดทำข้อมูลฐานทรัพยากรท้องถิ่นบ้านน้ำบ่อ หมู่ที่ 6 ตำบลนาคู่อำเภอนาแก จังหวัดนครพนม จากการดำเนินการรวบรวม และจัดทำข้อมูลฐานทรัพยากรท้องถิ่น ตำบลนาคู่อำเภอนาแก จังหวัดนครพนม เพื่อนำมาประกอบการศึกษาและเป็นข้อมูลในการศึกษาฐานทรัพยากรท้องถิ่นของ องค์การบริหารส่วนตำบลนาคู่อำเภอนาแก จังหวัดนครพนม ผู้ศึกษาได้ ดำเนินการศึกษาและสรุปผลการศึกษารายละเอียดดังนี้

สรุปผลการศึกษา

จากการสำรวจและจัดทำฐานทรัพยากรท้องถิ่น บ้านน้ำบ่อ หมู่ที่ 6 ตำบลนาคู่อำเภอนาแก จังหวัดนครพนม พบว่า ข้อมูลพื้นฐานบ้านน้ำบ่อ หมู่ที่ 6 ตำบลนาคู่อำเภอนาแก จังหวัดนครพนม ตั้งอยู่ในเขตพื้นที่องค์การบริหารส่วนตำบลนาคู่อ โดยมีจำนวนประชากรทั้งหมด 886 คน ชาย 443 คน หญิง 443 คน มีพื้นที่ทำนา 1,378 ไร่ ทำสวน 30 ไร่ ทำไร่ 80 ไร่ พืชสวนที่สำคัญได้แก่ ยางพารา พืชไร่ที่สำคัญได้แก่ ข้าวโพด และถั่วลิสง มีร้านค้าในหมู่บ้าน จำนวน 4 แห่ง สภาพภูมิประเทศเป็นพื้นที่ราบสูง ทิศเหนือติด กับตำบลพระซอง ทิศใต้ติดกับบ้านนาคู่น้อย หมู่ที่ 9 ทิศตะวันออกติดบ้านแสนนาง หมู่ที่ 4 ทิศตะวันตกติดบ้านนาฉันทะ หมู่ที่ 5 พืชที่พบกระจายโดยทั่วไป มีมะม่วง ไม้กระถิน อ้อย ยางพารา สะเดา ไม้ประดู่ ไม้คุณทึบ ไม้จามจุรี มีแหล่งน้ำธรรมชาติเป็นหนอง 1 แห่ง ชื่อ หนองบัวโค้ง ซึ่งมีน้ำตลอดทั้งปี ลักษณะดิน กลุ่มดินชุดที่ 10 ลักษณะเด่น กลุ่มดินร่วนเหนียวปนทรายแป้งหรือดินร่วนปนดินเหนียว สีนํ้าตาลปนเหลืองหรือสีนํ้าตาล ปฏิกิริยาดินเป็นกรดจัดถึงเป็นกรดเล็กน้อย การระบายน้ำดี ถึงดีปานกลาง ความอุดม สมบูรณ์ต่ำ มีปริมาณแสงเฉลี่ย 3,053 ลักซ์

บ้านน้ำบ่อเดิมมีชื่อว่า บ้านนางอมชิวหรือบ้านน้อย ประมาณปี พ.ศ.2476 มีผู้นำราษฎร ชื่อหลวงตาสีนำชาวบ้านอพยพมาจากบ้านชะฮอง แขวงสหวันนะเขต ประเทศลาวข้ามแม่น้ำโขงมาสมทบกับราษฎรบ้านคำสะเม็ง เมืองเขมราฐ อ.เขมราฐ จ.อุบลราชธานี ในปัจจุบันที่ฝั่งไทยส่วนหนึ่งได้อพยพเดินทางมาหาทำเลที่เหมาะสมและอุดมสมบูรณ์ ตั้งบ้านเรือนอยู่ที่ทุ่งน่าน้อย เมื่อถึงหน้าแล้งตอนน้ำแห้งขุดลง มีปลาชิวไหลลงมาก่อนกัน จึงตั้งชื่อหมู่บ้านว่า บ้านนางอมชิวหรือบ้านปลาชิวงาม และต่อมาได้ยกฐานะเป็นหมู่บ้านเป็นหมู่ที่ 7 ขึ้นเขตการปกครองของตำบลพระซอง และด้วยสภาพพื้นที่ของหมู่บ้านได้ตั้งอยู่ใกล้กับบ่อเกลือธรรมชาติที่เป็นแหล่งใหญ่ (เกลือสินเธาว์) ชาวบ้านได้ยึดอาชีพการต้มเกลือขายเป็นอาชีพเสริม หลังฤดูทำนา (หลังเก็บเกี่ยวข้าว) ต่อมาท่านพระครูนครธรรมนิเวศ ซึ่งดำรงตำแหน่งเจ้าคณะอำเภอณาแก่นขณะนั้นได้ออกมาเยี่ยมโปรดชาวบ้าน ได้มาเห็นภูมิประเทศและที่ตั้งของหมู่บ้าน จึงได้มีบัญชาให้เปลี่ยนชื่อหมู่บ้าน และต่อมาทางการได้ประกาศจัดตั้งให้หมู่บ้านนาคูเป็นตำบลนาคูเมื่อปี พ.ศ.2451 บ้านน้ำบ่อ จึงได้แยกมาจากตำบลพระซอง มาขึ้นต่อตำบลนาคูเป็นหมู่ที่ 6 มาจนถึงปัจจุบัน.

วิถีชีวิตชาวบ้านนาคูกลาง ในแต่ละเดือนมีดังนี้

1.เดือนมกราคม “บุญเข้ากรรม” เดือนอ้าย (เดือนเจียงหรือเดือนหนึ่ง) “ฮีตหนึ่งนั้นถึงเดือนเจียงเข้า กลายมาแกมท่าย ผุงหมูสังฆเจ้าก็เตรียมเข้าอยู่กรรม มันหากธรรมเนียมนี้ถือมาตั้งแต่ก่อน อย่าได้ละห่างเว้นเชิญสิของแล่นนำ แท้แล้ว” บุญเข้ากรรมเป็นเดือนที่พระสงฆ์เข้ากรรม (ปริวาสกรรม) เพื่อให้พระสงฆ์ต้องอาบัติสังฆาภิเสกได้สารภาพต่อหน้าคณะสงฆ์ เป็นการฝึกจิตสำนึกถึงความบกพร่องของตนและมุ่งประพฤติตนให้ถูกต้องตามพระธรรมวินัยต่อไป ญาติโยมสาธุชนจะได้ร่วมตัวกันทำบุญถวายทานแต่ภิกษุสงฆ์ที่เข้าร่วมงานปริวาสกรรม

2.เดือนกุมภาพันธ์ “บุญคุณลานหรือบุญกองข้าว” เดือนยี่ (เดือนสอง) “ถึงฤดูเดือนยี่มาฮอดแล้ว ให้นิมนต์พระสงฆ์องค์เจ้ามาตั้งสวดมุงคูล เอาบุญคุณลาน เข้าป่าหาไม้เห็ดหลว อย่าได้หลงลืมทิมฮีตเก่าคงเดิมเฮาเด้อ” ถึงเดือนยี่มาถึงให้นิมนต์พระสงฆ์เจริญพุทธมนต์ (สวดมุงคูล) ทำบุญคุณลานหรือบุญกองข้าว ให้จัดหาไม้มาไว้ทำฟืนสำหรับใช้ในการหุงต้มประกอบอาหาร

3.เดือนมีนาคม “บุญข้าวจี” เดือนสาม “เดือนสามค้อย เจ้าหัวคอยปั่นข้าวจี ข้าวจีปใส่น้ำอ้อยจ้วน้อยเซ็ดน้ำตา” มูลเหตุดั้งเดิมที่จะมีการทำบุญข้าวจีมีเรื่องเล่าว่าในกาลครั้งหนึ่ง นางปุณณทาสีได้ทำขนมแป้งจีถวายแต่สมเด็จพระสัมมาสัมพุทธเจ้าและพระอานนท์เถระ ครั้นถวายแล้วนางคิดว่าพระองค์คงไม่เสวยและอาจเอาทิ้งให้สุนัขหรือกากิน เพราะอาหารที่นางถวายไม่ประณีตน่ารับประทาน เมื่อพระพุทธเจ้า ทรงทราบภาวะจิตของนางปุณณทาสี จึงรับสั่งให้พระอานนท์ปูลาดอาสนะแล้วทรงประทับนั่งฉัน ณ ที่นางถวายนั่น เป็นผลให้นางเกิดปีติยินดีเป็นอย่างยิ่ง และเมื่อนางได้ฟังพระธรรมเทศนา

ที่พระพุทธเจ้าทรงแสดงก็บรรลุโสดาปัตติผล ด้วยอานิสงส์ที่ถวายขนมแป้งจี๋ ชาวอีสานทราบอานิสงส์ของการทานดังกล่าว จึงพากันทำข้าวจี๋ถวายทานแด่พระสงฆ์สืบต่อมา

4.เดือนเมษายน “บุญผะเหวดหรือบุญพระเวสสันดร” เดือนสี่ มูลเหตุแห่งการทำมีกล่าวไว้ในหนังสือมาลัยหมื่นมาลัยแสนว่า ครั้งหนึ่งพระมาลัยให้ไปไหว้พระธาตุเกษแก้วจุฬามณีบนสวรรค์ชั้นดาวดึงส์ ได้พบและสนทนากับพระศรีอารียเมตตรัยโพธิสัตว์ ผู้ซึ่งจะได้จุติกาลลงมาเป็นพระพุทธเจ้าในอนาคต จึงสั่งความกับพระมาลัยว่า “หากใครต้องการจะพบและเกิดในสมัยพระศรีอารีย์ (พระเมตตรัยสัมมาสัมพุทธเจ้า) ให้ทำแต่ความดี อย่าฆ่าพ่อตีแม่สมณะชีพรามณ์ ครูอาจารย์ อย่าทำร้ายพระพุทธเจ้า อย่ายุยงสงฆ์ให้แตกกัน และต้องฟังเทศน์มหาชาติให้จบทุกกัณฑ์ในวันเดียว ท่านทั้งหลายจะได้เกิดร่วมและพบพระองค์”

5.เดือนพฤษภาคม “บุญสงกรานต์” เดือนห้า บุญมหาสงกรานต์หรือตรุษสงกรานต์ของภาคอีสาน กำหนดขึ้นในเดือนห้า มี ๓ วัน ตั้งแต่ ๑๓ วันมหาสงกรานต์ ๑๔ วันเนา ๑๕ วันสุดท้ายเป็นวันเถลิงศกชาวอีสานถือเป็นวันขึ้นปีใหม่ โดยมีพิธีการทำบุญตักบาตร ตอนบ่ายก็จะทำน้ำอบน้ำหอม ดอกไม้ธูปเทียน ไปรวมกันที่วัด เพื่อทำพิธีสงฆ์น้ำพระ สงฆ์น้ำอภิษุสามเณร รดน้ำดำหัวคนเฒ่าคนแก่ มีการขนทรายเข้าวัดเพื่อสร้างเจดีย์ทราย ซึ่งการก่อเจดีย์จะได้บุญตามความเชื่อแล้วยังทำให้พื้นที่ตรงนั้นของวัดสูงขึ้นอีกด้วย

6.เดือนมิถุนายน “บุญบั้งไฟ” เดือนหก เป็นประเพณีหนึ่งของชาวล้านช้าง (ภาคอีสานของไทยและลาว) โดยมีตำนานมาจากนิทานพื้นบ้านของภาคอีสานเรื่องพระยาคนคากและเรื่องผาแดงนางไอ่ ซึ่งในนิทานพื้นบ้านดังกล่าวได้กล่าวถึงการที่ชาวบ้านได้จัดงานบุญบั้งไฟขึ้นเพื่อเป็นการบูชาพระยาแถนหรือเทพวัสสกาลเทพบุตร ซึ่งชาวบ้านมีความเชื่อว่า พระยาแถนมีหน้าที่คอยดูแลให้ฝนตกถูกต้องตามฤดูกาลตามตำนานพญาแถน เทพผู้เป็นใหญ่ในสวรรค์ผู้ตกลงบันดาลให้ฝนตก เกิดไม่พอใจชาวโลกจึงบันดาลให้ฝนไม่ตกเลยตลอด ๗ ปี ๗ เดือน ๗ วัน ครั้งนั้นพระโพธิสัตว์เสวยชาติเป็นพญาคันคาก (คางคก) เป็นจอมทัพ ของชาวโลกต่อสู้กับพญาแถน พญาคันคากให้พญาปลวกก่อจอมปลวกขึ้นไปจนถึงสวรรค์ให้พญาอมดไม้ ไปทำลายด้ามอาวุธของทหารและอาวุธพญาแถน และให้พญาผึ้ง ต่อ แตนไปต่อยทหารและพญาแถน ฝ่ายเทวดาพ่ายแพ้ พญาแถนจึงให้คำมั่นว่า หากมนุษย์ยังบั้งไฟขึ้นไปเดือนเมื่อไรจะรีบบันดาลให้ฝนตกลงมาให้ทันทีและถ้าบั้งไฟขึ้นก็ถือเป็นสัญญาณว่าฝนได้ตกลงถึงพื้นแล้ว การจัดงานในภาคเช้าจะมีการทำบุญ ตักบาตร ภาคบ่ายแห่และจุดบั้งไฟ

7.เดือนกรกฎาคม “บุญซำฮะ” เดือนเจ็ด มูลเหตุที่มีการทำบุญซำฮะ มีเรื่องเล่าว่า ครั้งพุทธกาลที่เมืองไพสาลีได้เกิดทุกข์ภัยข้าวยากหมากแพง เพราะฝนแล้งและผู้คนตายเป็นอันมากเนื่องจากความอดอยากและเกิดอหิวาตกโรค บ้านเมืองจึงเต็มไปด้วยซากศพ ชาวเมืองจึงพากันไปอาราธนาพระพุทธเจ้า

ให้มาระงับเหตุเภทภัย พระพุทธเจ้าจึงเสด็จจากเมืองราชคฤห์พร้อมพระภิกษุ ๕๐๐ รูป ไปยังเมืองไพสาลี เมื่อพระองค์เสด็จไปถึงบังเกิดผลตกท่าใหญ่ น้ำท่วมพื้นดินขึ้นถึงหัวเข่าพัดเอาซากศพลอยไปตามน้ำ พระองค์จึงให้พระอานนท์เรียนคาถา แล้วโปรดให้พระอานนท์ไปสวดมนต์ภายในกำแพงเมือง พร้อมกับนำบาตรน้ำมนต์ของพระองค์ไปประพรมจนทั่วเมือง วิธีดำเนินการ ชาวบ้านทั้งหมู่บ้านพร้อมกัน ตั้งผามหรือปะรำขึ้นกลางหมู่บ้าน หรือที่ใดที่หนึ่งตามที่เห็นเหมาะสม มีต้นกล้วยผูกที่เสาปะรำทั้งสี่มุม เตรียมอาสนสงฆ์ กรวดทราย ซึ่งปรกติเอาไปจากบ้านของชาวบ้านทุกคน และหลักไม้ไผ่แปดหลัก พร้อมเครื่องไทยทาน น้ำพระพุทธมนต์ ฝ้ายผูกแขนกะให้ครบทุกคนในหมู่บ้านนั้นและเทียนเวียนหัว (เทียนยาวขนาดวัดรอบศีรษะ) บ้านละเล่ม แล้วนิมนต์พระสงฆ์เจริญพระพุทธมนต์ในตอนเย็น วันรุ่งขึ้นถวายอาหารบิณฑบาตและเครื่องไทยทานแด่พระสงฆ์

8.เดือนสิงหาคม “บุญเข้าพรรษา” เดือนแปด มูลเหตุ ในสมัยพุทธกาล พระภิกษุที่เฝ้าจาริกสอนธรรมไปตามหมู่บ้านต่างๆ ตลอดทั้งปี ไม่ว่าจะเป็นฤดูฝน ฤดูหนาว หรือฤดูร้อน แต่ในฤดูฝนนั้นภิกษุได้เหยียบย่ำข้าวกล้าในนาของชาวบ้านเสียหาย สัตว์ตัวเล็กตัวน้อยต่างๆ ถูกเหยียบตายไปด้วย พระพุทธเจ้าจึงทรงบัญญัติให้ภิกษุต้องจำพรรษา ๓ เดือน ในฤดูฝน โดยมีให้ไปค้างแรมที่อื่นใดนอกจากในวัดของตน ถ้าภิกษุฝ่าฝืนถือว่า “ศีลขาดและต้องอาบัติทุกกฏ” เว้นแต่กรณีจำเป็นที่เรียกว่า “สัตตากรณียะ” เช่น บิดามารดาป่วย เป็นต้น แต่ต้องกลับมาภายใน ๗ วัน พรรษาจึงจะไม่ขาด บุญเข้าพรรษาจะมีการทำบุญตักบาตรถวายผ้าอาบน้ำฝน จีวรและเทียนพรรษา (อัฐบริขารและสังฆทาน) และมีขบวนแห่เทียน ซึ่งตกแต่งสลักเทียนเป็นลวดลายเรื่องราวทางพุทธศาสนา

9.เดือนกันยายน “บุญข้าวประดับดิน” เดือนเก้า ความเป็นมาของประเพณีมีมาตั้งแต่สมัยพุทธกาล มีเรื่องเล่าไว้ในพระธรรมบทว่า ญาติของพระเจ้าพิมพิสารกษัตริย์ที่จะถวายพระสงฆ์ เมื่อตายไปจึงไปเกิดในนรก พระเจ้าพิมพิสารถวายทานแด่พระพุทธเจ้าแล้วไม่ได้อุทิศให้ญาติที่ตายไป พอตกกลางคืนเหล่าญาติของพระเจ้าพิมพิสารที่ตายไป ปรากฏตัวเปล่งเสียงร้องน่ากลัวบริเวณพระราชนิเวศ รุ่งเช้าพระเจ้าพิมพิสาร จึงได้รับไปทูลถามพระพุทธเจ้า พระองค์ได้บอกเหตุให้ทราบว่ญาติที่ไปตกอยู่ในนรกต้องการได้รับส่วนกุศล จึงจัดให้มีการถวายทานและอุทิศส่วนกุศลให้แก่เปรตญาติทั้งหลาย จึงเป็นเหตุให้เกิดการทำบุญข้าวประดับดินขึ้นมา เพื่ออุทิศส่วนกุศลแก่ญาติที่ตายไปแล้ว และถือเป็นประเพณีที่ต้องทำมาเป็นประจำ ไม่ใช่แค่เหล่าญาติที่เสียชีวิตไปแล้ว แต่บรรดาวิญญูณเร่รอน ก็สามารถรับส่วนกุศลนั้นไปด้วย บุญข้าวประดับดินทำในวันแรมสิบสี่ค่ำ เดือนเก้า (เดือนเก้าดับ) เป็นการนำข้าวปลา อาหาร คาวหวาน ผลไม้ หมา กู บุษรี อย่างละเล็กอย่างละน้อย แล้วห่อด้วยใบตองทำเป็นห่อเล็กๆ นำไปวางตามโคนต้นไม้ใหญ่หรือตามพื้นดินบริเวณรอบๆ กำแพงวัด เจดีย์หรือโบสถ์ เพื่ออุทิศส่วนกุศลให้แก่ผู้ล่วงลับไปแล้ว

10.เดือนตุลาคม “บุญข้าวสาก” (สลากภัต) เดือนสิบ มูลเหตุ บุตรกรรมผู้หนึ่ง เมื่อพ่อสิ้นชีวิตแล้ว แม่ก็หาภรรยาให้ แต่ไม่มีบุตรด้วยกัน แม่จึงหาหญิงอื่นให้เป็นภรรยาอีก ต่อมาเมียน้อยมีลูก เมียหลวงอิจฉา จึงคิดฆ่าเมียน้อยและลูก ก่อนตายเมียน้อยคิดอาฆาตเมียหลวง ชาติต่อมาทั้งสองเกิดเป็นสัตว์ชนิดต่างๆ และอาฆาตเช่นฆ่ากันเรื่อยมา จนชาติสุดท้าย ฝ่ายหนึ่งเกิดเป็นคน อีกฝ่ายหนึ่งเกิดเป็นยักษ์ยักษ์ ยักษ์ยักษ์ จอมเวรได้มากินลูกของผู้เป็นคนถึงสองครั้ง พอเกิดลูกคนที่สามยักษ์ยักษ์จะตามมากินอีก หญิงคนนั้นพร้อมลูกและสามี จึงหนีไปพึ่งพระพุทธเจ้า ณ เขตวันมหาวิหาร พระพุทธเจ้าได้เทศนาให้ทั้งสองเลิกจองเวรกัน และโปรดให้ทางยักษ์ยักษ์ไปอยู่ตามหัวไร่ปลายนา นางยักษ์ยักษ์มีความรู้เกณฑ์เกี่ยวกับฝนและน้ำดี ชาวเมืองนับถือมาก จึงได้นำอาหารไปส่งอย่างบริบูรณ์ นางยักษ์ยักษ์จึงนำอาหารเหล่านั้นไปถวายเป็นสลากภัตแต่พระสงฆ์วันละแปดที่เป็นประจำ ชาวอีสานจึงถือเป็นประเพณีถวายสลากภัตหรือบุญข้าวสากสืบต่อมา และมีการเปลี่ยนเรียกนางยักษ์ยักษ์ว่า “ตาแฮก” จัดให้มีการทำบุญข้าวสากในวันขึ้น ๑๕ ค่ำ เดือน ๑๐

11.เดือนพฤศจิกายน “บุญออกพรรษา” เดือนสิบเอ็ด วันออกพรรษาจะตรงกับวันขึ้น ๑๕ ค่ำ เดือน ๑๑ ของทุกปี เรียกอีกอย่างหนึ่งว่า “วันมหาปวารณา” คำว่า “ปวารณา” แปลว่า “อนุญาต” หรือ “ยอมให้” ในวันออกพรรษานี้พระสงฆ์จะประกอบสังฆกรรม เรียกว่า “มหาปวารณา” เป็นการเปิดโอกาสให้ภิกษุว่ากล่าวตักเตือนกันได้ เพราะในระหว่างเข้าพรรษา พระสงฆ์บางรูปอาจมีข้อบกพร่องที่ต้องแก้ไข การให้ผู้อื่นว่ากล่าวตักเตือนได้ ทำให้ได้รู้ข้อบกพร่องของตน และยังเปิดโอกาสให้ซักถามข้อสงสัยซึ่งกันและกันด้วย ส่วนของญาติโยมสาธุชนจะมีการทำบุญตักบาตร ถวายปราสาทผึ้งในภาคเช้า ตอนค่ำจะมีประเพณีไหลเรือไฟ เพื่อบูชารอยพระพุทธบาทที่ประทับไว้ริมแม่น้ำนัมมทานที

12.เดือนธันวาคม “บุญกฐิน” เดือนสิบสอง การทอดกฐินเป็นกาลทาน (การให้ทานที่กำหนดระยะเวลา) ตามพระวินัยกำหนดกาลไว้ คือ ตั้งแต่แรม ๑ ค่ำ เดือน ๑๑ ถึงวันขึ้น ๑๕ ค่ำ เดือน ๑๒ ผู้มีจิตศรัทธาเลื่อมใสใคร่จะทอดกฐิน ก็ให้ทอดได้ในระหว่างระยะเวลานี้ จะทอดก่อนหรือทอดหลังกำหนดนี้ ก็ไม่เป็นการทอดกฐิน แต่มีข้อยกเว้นพิเศษว่า ถ้าทายกผู้จะทอดกฐินนั้นมีกิจจำเป็น เช่น จะต้องไปในทัพ ไม่สามารถจะอยู่ทอดกฐินตามกำหนดนั้นได้ จะทอดกฐินก่อนกำหนดดังกล่าวแล้วพระสัมมาสัมพุทธะ ทรงอนุญาตให้ภิกษุรับไว้ก่อนได้ การทอดกฐิน คือ การนำผ้ากฐินไปวางไว้ต่อหน้าพระสงฆ์อย่างต่ำห้ารูป แล้วให้พระสงฆ์รูปใดรูปหนึ่งที่ได้รับมอบหมายจากคณะสงฆ์ทั้งนั้นเป็นเอกฉันท์ให้เป็นผู้รับกฐินนั้น

การเก็บข้อมูลการใช้ประโยชน์ของพืชในท้องถิ่น มีจำนวน 11 ชนิด การเก็บข้อมูล การใช้ประโยชน์ ของสัตว์ที่สำคัญ 2 ชนิด พร้อมทั้งมีการจัดทำทะเบียนพืช จำนวน 1 แฟ้ม ทะเบียนสัตว์ จำนวน 1 แฟ้ม

อภิปรายผลการศึกษา

การจัดเก็บข้อมูลฐานทรัพยากรท้องถิ่น บ้านน้ำป่อ หมู่ที่ 6 ตำบลนาคู อำเภอนาแก จังหวัดนครพนม พบว่า ครอบครัวยุคใหม่มีปัญหาท้องถิ่น พืชที่หายาก และสัตว์บางชนิดที่ใกล้สูญพันธุ์ ในพื้นที่ควรทำคู่มือ ขั้นตอนต่างๆ ไว้เพื่อเป็นการศึกษา ไม่ให้หายไปสามารถสืบทอดรุ่นต่อรุ่นได้ ต้องมีการรวบรวมประชาชนชาวบ้าน มีการรวมกลุ่มเพื่อส่งเสริมการตลาดเพื่อรองรับการเป็นสินค้าจากชุมชน

ข้อเสนอแนะ

1. การอนุรักษ์ภูมิปัญญาท้องถิ่นควรถ่ายทอดให้เยาวชนเพื่อนำไปประยุกต์ใช้ต่อไป
2. ควรมีการประชาสัมพันธ์ให้กับประชาชนในพื้นที่ให้มีการอนุรักษ์ทรัพยากรและสร้างจิตสำนึกในการอนุรักษ์ทรัพยากรในพื้นที่
3. จัดทำแหล่งเรียนรู้หรือทำคู่มือภูมิปัญญาท้องถิ่นไว้เพื่อศึกษาในพื้นที่ตำบลนาคู

ข้อเสนอแนะในการดำเนินงานต่อไปในอนาคต

1. ควรมีการจัดทำฐานเรียนรู้ในชุมชน เพื่อให้ความรู้กับคนในชุมชนและนอกชุมชนได้ ศึกษาเรียนรู้อนุรักษ์ทรัพยากรท้องถิ่นต่อไป
2. ควรจัดให้มีกิจกรรมเสริมให้กับนักเรียน นักศึกษาในพื้นที่ได้เข้ามาศึกษาแหล่ง เรียนรู้ของแหล่งทรัพยากรธรรมชาติและภูมิปัญญาท้องถิ่น

บรรณานุกรม

- โครงการอนุรักษ์พันธุกรรมพืชอันเนื่องมาจากพระราชดำริ สมเด็จพระเทพรัตนราชสุดาฯ สยามบรมราชกุมารี (อพ.สธ.). (2560). *คู่มือการดำเนินงานฐานทรัพยากรท้องถิ่น พุทธศักราช 2560*. กรุงเทพฯ : อพ.สธ.
- โครงการอนุรักษ์พันธุกรรมพืชอันเนื่องมาจากพระราชดำริ สมเด็จพระเทพรัตนราชสุดาฯ สยามบรมราชกุมารี (อพ.สธ.). (2564). *แผนแม่บท อพ.สธ. ระยะ 5 ปีที่เจ็ด (1 ตุลาคม พ.ศ.2564 – 30 กันยายน พ.ศ. 2569)*. กรุงเทพฯ : กรมการพัฒนาชุมชน กระทรวงมหาดไทย.
- เต็ม สมิตินันท์. (2557). *ชื่อพรรณไม้แห่งประเทศไทยฉบับแก้ไขเพิ่มเติม*. สำนักงานหอพรรณไม้. สำนักวิจัยการอนุรักษ์ป่าไม้และพันธุ์พืช, กรมอุทยานแห่งชาติ สัตว์ป่าและพันธุ์พืช กระทรวงทรัพยากรธรรมชาติและสิ่งแวดล้อม. กรุงเทพฯ : โรงพิมพ์สำนักงาน พระพุทธศาสนาแห่งชาติ.
- นวัฒน์ ไตรรักษ์. (2549). *การมีส่วนร่วมในการอนุรักษ์ทรัพยากรธรรมชาติและสิ่งแวดล้อมของ ประชาชน ตำบลดอนหัวฬ่อ อำเภอเมือง จังหวัดชลบุรี*. ปัญหาพิเศษรัฐประศาสนศาสตร์ มหาวิทยาลัยสาขาวิชานโยบายสาธารณะ, วิทยาลัยการบริหารรัฐกิจ มหาวิทยาลัยบูรพา.

ภาคผนวก

คำชี้แจง

ใบงานที่ 1 เรื่อง การเก็บข้อมูลพื้นฐานในท้องถิ่น

การเก็บข้อมูลพื้นฐานในท้องถิ่น เป็นการเก็บรวบรวมข้อมูลพื้นฐานของหมู่บ้าน ชุมชน แขวง เพื่อให้ทราบข้อมูลทางด้านศาสนา ประชากร สถานศึกษา และการบริหารขององค์กรปกครองส่วนท้องถิ่น

วัตถุประสงค์

1. เพื่อให้ทราบข้อมูลพื้นฐานในท้องถิ่น
2. เพื่อให้ทราบศักยภาพของท้องถิ่น
3. เพื่อให้เกิดทักษะในการสอบถาม รวบรวมข้อมูลและเป็นส่วนหนึ่งของหมู่บ้าน ชุมชน แขวง

วัสดุ/อุปกรณ์

1. ปากกา ไม้ขีด ฆางตบ
2. โพรตัสพลีอติ
- 3.
- 4.
- 5.

วิธีการ

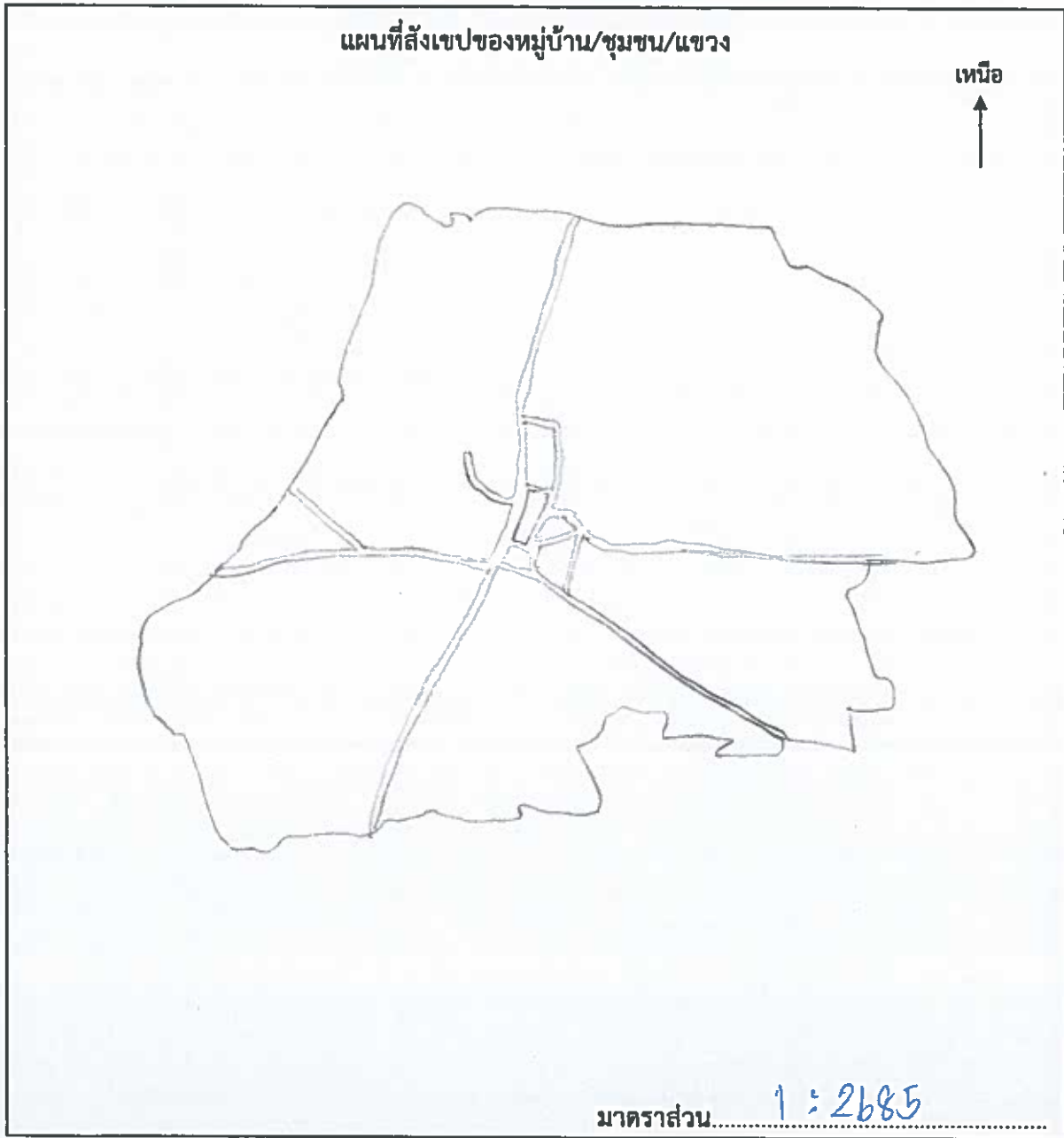
1. สอบถามข้อมูลพื้นฐานจากชาวบ้าน
2. ถ่ายภาพ
3. บันทึกข้อมูล
- 4.
- 5.

ผลที่คาดว่าจะได้รับ

1. ทำหน้าที่รวบรวมข้อมูลพื้นฐานในท้องถิ่น
2. ทำหน้าที่ถ่ายภาพท้องถิ่น
3. ทำให้เกิดทักษะในการสอบถาม
- 4.
- 5.

ใบงานที่ 1
เรื่อง การเก็บข้อมูลพื้นฐานในท้องถิ่น

1. ชื่อหมู่บ้าน/ชุมชน/แขวง (ที่เป็นทางการ) บ้านหนองน้ำน้อย
ชื่อหมู่บ้าน/ชุมชน/แขวง (ที่ชาวบ้านเรียก) ทางอสม. หรือ บ้านหนองน้ำน้อย
2. ที่ตั้ง หมู่ที่/ชุมชนที่/แขวงที่ 6 ซอย ถนน
ตำบล/แขวง หนองน้ำน้อย อำเภอ/เขต หนองน้ำน้อย จังหวัด นครราชสีมา
เส้นทางหลวงหมายเลข เส้นทางท้องถิ่น
พิกัดทางภูมิศาสตร์ (ตำแหน่งหมู่บ้าน/ชุมชน/แขวง)
ละติจูด (Latitude) 16.992716N ลองจิจูด (Longitude) 104.550636



3. ข้อมูลทางศาสนา

- พุทธ วัด.....1.....แห่ง เจ้าอาวาส.....1.....รูป พระภิกษุสงฆ์.....8.....รูป
- อิสลาม มัสยิด.....แห่ง อิหม่าม.....รูป
- คริสต์ โบสถ์.....แห่ง บาทหลวง.....รูป
- อื่นๆ ระบุ.....

4. จำนวนประชากร

หมู่ที่/ชุมชนที่/แขวงที่.....6.....	จำนวน.....234.....	ครัวเรือน	จำนวนพื้นที่.....2,500.....ไร่
จำนวนประชากร.....886.....คน	ชาย.....443.....คน	หญิง.....443.....คน	
0 - 14 ปี.....148.....คน	ชาย.....78.....คน	หญิง.....70.....คน	
15 - 25 ปี.....112.....คน	ชาย.....58.....คน	หญิง.....54.....คน	
26 - 49 ปี.....369.....คน	ชาย.....192.....คน	หญิง.....177.....คน	
50 - 59 ปี.....143.....คน	ชาย.....65.....คน	หญิง.....78.....คน	
60 ปี ขึ้นไป.....114.....คน	ชาย.....50.....คน	หญิง.....64.....คน	

5. ข้อมูลสถานศึกษาที่เปิดให้บริการ

- ระดับก่อนประถมศึกษา.....แห่ง ระดับประถมศึกษา.....1.....แห่ง
- ระดับมัธยมศึกษา.....แห่ง ระดับอนุปริญา.....แห่ง
- ระดับปริญญาตรี.....แห่ง ระดับสูงกว่าปริญญาตรี.....แห่ง
- อื่นๆ.....แห่ง

สถานศึกษา

1. ชื่อสถานศึกษา.....โรงเรียนบ้านน้ำจืด.....
- ชื่อผู้อำนวยการสถานศึกษา/หัวหน้าสถานศึกษา.....นายศุภพงศ์ ชตะโตศร์.....
- จำนวนครู.....6.....คน
- จำนวนนักเรียน.....84.....คน นักเรียนชาย.....38.....คน นักเรียนหญิง.....46.....คน
2. ชื่อสถานศึกษา.....-.....
- ชื่อผู้อำนวยการสถานศึกษา/หัวหน้าสถานศึกษา.....-.....
- จำนวนครู.....-.....คน
- จำนวนนักเรียน.....-.....คน นักเรียนชาย.....-.....คน นักเรียนหญิง.....-.....คน

หมายเหตุ : หากมีสถานศึกษามากกว่า 2 แห่ง สามารถเพิ่มข้อมูลของสถานศึกษาได้ตามจริง

6. ข้อมูลการบริหารขององค์กรปกครองส่วนท้องถิ่น

ประเภทขององค์กรปกครองส่วนท้องถิ่น

- เทศบาล
 เทศบาลตำบล เทศบาลเมือง เทศบาลนคร
 องค์การบริหารส่วนตำบล
 สำนักงานเขต
 อื่นๆ

ผู้บริหาร ชื่อ-สกุล
ตำแหน่ง

7. สถานพยาบาล

โรงพยาบาล.....แห่ง
โรงพยาบาลส่งเสริมสุขภาพตำบล.....แห่ง
อื่นๆแห่ง

8. สถานีตำรวจ.....แห่ง

บันทึกข้อมูลโดย หน่วยงาน/สถานศึกษา

องค์การบริหารตำบลตาปลาตู่
วัน เดือน ปี 6 เมษายน 2565

คำชี้แจง

ใบงานที่ 2 เรื่อง การเก็บข้อมูลการประกอบอาชีพในท้องถิ่น

การเก็บข้อมูลการประกอบอาชีพในท้องถิ่น เป็นการเก็บรวบรวมข้อมูลการประกอบอาชีพในท้องถิ่น เพื่อทราบข้อมูลการประกอบอาชีพ ปัญหาและแนวทางการแก้ปัญหา กำหนดแนวทางการอนุรักษ์และพัฒนา ในด้านการประกอบอาชีพในท้องถิ่น

วัตถุประสงค์

1. เพื่อให้ทราบการประกอบอาชีพของบุคคลในท้องถิ่น
2. เพื่อให้ทราบศักยภาพทางเศรษฐกิจของท้องถิ่น

วัสดุ/อุปกรณ์

1. ปากกา สีหมึก ปลายแหลม
2. โทรด์พื้นที่สีสื่อ
- 3.
- 4.
- 5.

วิธีการ

1. สอบถามข้อมูลการประกอบอาชีพบุคคลในท้องถิ่น
2. ถ่ายภาพ
3. บันทึกข้อมูล
- 4.
- 5.

ผลที่คาดว่าจะได้รับ

1. ทำให้ทราบการประกอบอาชีพบุคคลในท้องถิ่น
2. ทำให้ทราบศักยภาพทางเศรษฐกิจของท้องถิ่น
- 3.
- 4.
- 5.

ใบงานที่ 2
เรื่อง การเก็บข้อมูลการประกอบอาชีพในท้องถิ่น

9. การประกอบอาชีพด้านเกษตรกรรม และด้านอุตสาหกรรม

9.1 ด้านเกษตรกรรม

พื้นที่ทำนา.....	1,378	ไร่	-	งาน	-	ตารางวา	จำนวน.....	-	คร้วเรือน		
พื้นที่ทำสวน.....	30	ไร่	-	งาน	-	ตารางวา	จำนวน.....	10	คร้วเรือน		
1. <u>ยางพารา</u>							จำนวน.....	ไร่.....	งาน.....	ตารางวา.....	
2.....							จำนวน.....	ไร่.....	งาน.....	ตารางวา.....	
3.....							จำนวน.....	ไร่.....	งาน.....	ตารางวา.....	
4.....							จำนวน.....	ไร่.....	งาน.....	ตารางวา.....	
5.....							จำนวน.....	ไร่.....	งาน.....	ตารางวา.....	
พื้นที่ทำไร่.....	80	ไร่	-	งาน	-	ตารางวา	จำนวน.....	48	คร้วเรือน		
1. <u>ข้าวโพด</u>							จำนวน.....	10	ไร่.....	งาน.....	ตารางวา.....
2. <u>ถั่วลิสง</u>							จำนวน.....	10	ไร่.....	งาน.....	ตารางวา.....
3.....	-						จำนวน.....	-	ไร่.....	งาน.....	ตารางวา.....
4.....	-						จำนวน.....	-	ไร่.....	งาน.....	ตารางวา.....
5.....	-						จำนวน.....	-	ไร่.....	งาน.....	ตารางวา.....

ปศุสัตว์ จำนวนสัตว์ในพื้นที่โดยรวม (กรณีมากกว่า 5 ชนิดที่กำหนด สามารถเพิ่มข้อมูลได้ตามจริง)

โค.....	15	ตัว	กระบือ.....	100	ตัว
สุกร.....	50	ตัว	เป็ด.....	50	ตัว
ไก่.....	200	ตัว	อื่นๆ.....	-	ตัว

ประมง

ที่เพาะเลี้ยงสัตว์น้ำในพื้นที่สาธารณะ.....	-	แห่ง	พื้นที่.....	ไร่.....	งาน.....	ตารางวา.....
ภาครัฐ.....	-	แห่ง	พื้นที่.....	ไร่.....	งาน.....	ตารางวา.....
ภาคเอกชน.....	-	แห่ง	พื้นที่.....	ไร่.....	งาน.....	ตารางวา.....
ที่เพาะเลี้ยงสัตว์น้ำในพื้นที่เอกชน.....	-	แห่ง	พื้นที่.....	ไร่.....	งาน.....	ตารางวา.....
ภาครัฐ.....	-	แห่ง	พื้นที่.....	ไร่.....	งาน.....	ตารางวา.....
ภาคเอกชน.....	-	แห่ง	พื้นที่.....	ไร่.....	งาน.....	ตารางวา.....
ทำเทียบเรือ/สะพานปลา.....	-	แห่ง				
ผลผลิตจากการเพาะเลี้ยงสัตว์น้ำในพื้นที่สาธารณะ.....	-	ตัน/ปี				
ภาครัฐ.....	-	ตัน/ปี				
ภาคเอกชน.....	-	ตัน/ปี				
ผลผลิตจากการเพาะเลี้ยงสัตว์น้ำในพื้นที่เอกชน.....	-	ตัน/ปี				
ภาครัฐ.....	-	ตัน/ปี				
ภาคเอกชน.....	-	ตัน/ปี				
อื่นๆ.....	-					

9.2 ด้านอุตสาหกรรม

โรงงานอุตสาหกรรมขนาดใหญ่.....แห่ง

(มีคนงานตั้งแต่ 200 คนขึ้นไปหรือมีทรัพย์สินเกินกว่า 200 ล้านบาทขึ้นไป)

กิจการอุตสาหกรรม เกี่ยวกับ (กรณีมากกว่า 5 ข้อ สามารถเพิ่มข้อมูลได้ตามจริง)

1.....

2.....

3.....

โรงงานอุตสาหกรรมขนาดกลาง.....แห่ง

(มีคนงาน 50-200 คนหรือมีทรัพย์สินตั้งแต่ 20-200 ล้านบาท)

กิจการอุตสาหกรรม เกี่ยวกับ (กรณีมากกว่า 5 ข้อ สามารถเพิ่มข้อมูลได้ตามจริง)

1.....

2.....

3.....

โรงงานอุตสาหกรรมขนาดเล็ก หรือครัวเรือน.....แห่ง

(มีคนงานไม่เกิน 50 คนหรือมีทรัพย์สินถาวรไม่เกิน 20 ล้านบาท)

กิจการอุตสาหกรรม เกี่ยวกับ (กรณีมากกว่า 5 ข้อ สามารถเพิ่มข้อมูลได้ตามจริง)

1.....

2.....

3.....

10.การประกอบอาชีพด้านพาณิชย์

ธนาคาร.....แห่ง

สถานีบริการน้ำมัน.....แห่ง

บริษัท.....แห่ง

ศูนย์การค้า/ห้างสรรพสินค้า.....แห่ง

ห้างหุ้นส่วนจำกัด.....แห่ง

ตลาดสด.....แห่ง

ร้านค้าต่าง ๆ 4แห่ง

โรงฆ่าสัตว์.....แห่ง

โรงสีข้าวแห่ง

อื่น ๆแห่ง

11.การประกอบอาชีพด้านสถานบริการ

โรงแรม.....แห่ง

ร้านอาหาร.....แห่ง

โรงภาพยนตร์.....แห่ง

สถานีขนส่ง.....แห่ง

อื่น ๆแห่ง

บันทึกข้อมูลโดย หน่วยงาน/สถานศึกษา

องค์การบริหารลุ่มของเทศบาล

วัน เดือน ปี 6 เมษายน 2565

คำชี้แจง
ใบงานที่ 3 เรื่อง การเก็บข้อมูลด้านกายภาพในท้องถิ่น

การเก็บข้อมูลด้านกายภาพในท้องถิ่น เป็นการเก็บรวบรวมข้อมูลทางด้านสภาพภูมิประเทศ ลักษณะดิน แหล่งน้ำ อุณหภูมิ ปริมาณแสง และตำแหน่งทางภูมิศาสตร์ของทรัพยากรกายภาพในท้องถิ่น

วัตถุประสงค์

1. เพื่อให้ทราบสภาพภูมิศาสตร์ในท้องถิ่น
2. เพื่อให้ทราบศักยภาพของทรัพยากรกายภาพในท้องถิ่น
3. เพื่อให้เกิดการมีส่วนร่วมในอนุรักษ์ทรัพยากรในท้องถิ่น

วัสดุ/อุปกรณ์

1. ไม้กนก ดินเหนียว ขางดิน
2. ไม้บรรทัดหรือด้าย
- 3.
- 4.
- 5.

วิธีการ

1. ศึกษาค้นคว้าข้อมูลด้านภูมิประเทศ ลักษณะพื้นที่ แหล่งน้ำในท้องถิ่น
2. ถ่ายภาพ
3. บันทึกข้อมูล
- 4.
- 5.

ผลที่คาดว่าจะได้รับ

1. ทำให้ทราบสภาพภูมิศาสตร์ในท้องถิ่น
2. ทำให้ทราบศักยภาพของทรัพยากรในท้องถิ่น
3. ทำให้เกิดการมีส่วนร่วมในการอนุรักษ์ทรัพยากรท้องถิ่น
- 4.
- 5.

ใบงานที่ 3
เรื่อง การเก็บข้อมูลด้านกายภาพในท้องถิ่น

12.สภาพภูมิประเทศและสังคมพืช

สภาพภูมิประเทศ เป็นดินหุบเขาสูง คิดเหนือ ติดกับตำบลดพระสูง ทิศใต้ติดกับ
นาห้วยหนอง หมู่ที่ ๑, ทิศตะวันออกติดกับนาหนอง หมู่ที่ ๕ ทิศตะวันตก
ติดกับนาหนอง หมู่ที่ ๖

สังคมพืช พืชที่พบกระจายโดยทั่วไป มีมะม่วง ไม้กระถิน อ้อย กล้วย
ละเตา ไม้ประยูร ไม้ตุงหูก ไม้สามศรี

13.ลักษณะดิน

ชนิดดิน กลุ่มดิน ชุดที่ 10 ลักษณะเด่น กลุ่มดิน ร่วนเหนียวปนทรายแข็งหรือ
ดินร่วนปนทรายเหนียวสีน้ำตาลปนเหลืองหรือสีน้ำตาล ปฏิกิริยา ดินเป็นกรดถึง
ถึงเป็นกรดด่างน้อย การระบายน้ำปานกลาง ความอุดมสมบูรณ์ต่ำ

14.แหล่งน้ำธรรมชาติและแหล่งน้ำชลประทาน

14.1 แหล่งน้ำธรรมชาติ

ห้วย ชื่อ -

พิกัดทางภูมิศาสตร์ (ตำแหน่งห้วย)

ละติจูด (Latitude)..... - ลองจิจูด (Longitude)..... -

ขนาด ความกว้าง..... -กิโลเมตร ความยาว..... -กิโลเมตร

มีน้ำตลอดปี มีน้ำเป็นฤดูกาล

หนอง ชื่อ หนองน้ำโคก

พิกัดทางภูมิศาสตร์ (ตำแหน่งหนอง)

ละติจูด (Latitude)..... 17.003107 ลองจิจูด (Longitude)..... 104.๕๕1905

ขนาด ความกว้าง..... 0.๕0กิโลเมตร ความยาว..... 0.๕๕กิโลเมตร

มีน้ำตลอดปี มีน้ำเป็นฤดูกาล

คลอง ชื่อ -

พิกัดทางภูมิศาสตร์ (ตำแหน่งคลอง)

ละติจูด (Latitude)..... - ลองจิจูด (Longitude)..... -

ขนาด ความกว้าง..... -กิโลเมตร ความยาว..... -กิโลเมตร

มีน้ำตลอดปี มีน้ำเป็นฤดูกาล

บึง ชื่อ.....
พิกัดทางภูมิศาสตร์ (ตำแหน่งบึง)
ละติจูด (Latitude)..... ลองจิจูด (Longitude).....
ขนาด ความกว้าง.....กิโลเมตร ความยาว.....กิโลเมตร
 มีน้ำตลอดปี มีน้ำเป็นฤดูกาล

แม่น้ำ ชื่อ.....
พิกัดทางภูมิศาสตร์ (ตำแหน่งแม่น้ำ)
ละติจูด (Latitude)..... ลองจิจูด (Longitude).....
ขนาด ความกว้าง.....กิโลเมตร ความยาว.....กิโลเมตร
 มีน้ำตลอดปี มีน้ำเป็นฤดูกาล

14.2 แหล่งน้ำชลประทาน

ฝาย ชื่อ.....
พิกัดทางภูมิศาสตร์ (ตำแหน่งฝาย)
ละติจูด (Latitude)..... ลองจิจูด (Longitude).....
ขนาด ความกว้าง.....กิโลเมตร ความยาว.....กิโลเมตร
 มีน้ำตลอดปี มีน้ำเป็นฤดูกาล

คลองชลประทาน (คลองส่งน้ำ) ชื่อ.....
พิกัดทางภูมิศาสตร์ (ตำแหน่งคลองชลประทาน)
ละติจูด (Latitude)..... ลองจิจูด (Longitude).....
ขนาด ความกว้าง.....กิโลเมตร ความยาว.....กิโลเมตร
 มีน้ำตลอดปี มีน้ำเป็นฤดูกาล

เขื่อน ชื่อ.....
พิกัดทางภูมิศาสตร์ (ตำแหน่งเขื่อน)
ละติจูด (Latitude)..... ลองจิจูด (Longitude).....
ขนาด ความกว้าง.....กิโลเมตร ความยาว.....กิโลเมตร
 มีน้ำตลอดปี มีน้ำเป็นฤดูกาล

อ่างเก็บน้ำ ชื่อ.....
พิกัดทางภูมิศาสตร์ (ตำแหน่งอ่างเก็บน้ำ)
ละติจูด (Latitude)..... ลองจิจูด (Longitude).....
ขนาด ความกว้าง.....กิโลเมตร ความยาว.....กิโลเมตร
 มีน้ำตลอดปี มีน้ำเป็นฤดูกาล

ฝายชะลอความชุ่มชื้น ชื่อ.....
พิกัดทางภูมิศาสตร์ (ตำแหน่งฝายชะลอความชุ่มชื้น)
ละติจูด (Latitude)..... ลองจิจูด (Longitude).....
ขนาด ความกว้าง.....กิโลเมตร ความยาว.....กิโลเมตร
 มีน้ำตลอดปี มีน้ำเป็นฤดูกาล

15.ปริมาณและคุณภาพน้ำ

15.1 ปริมาณน้ำฝน

- ปริมาณน้ำฝนเฉลี่ยต่อปี.....มิลลิเมตร
- ปริมาณน้ำฝนเฉลี่ยสูงสุดต่อปี มิลลิเมตร ช่วงเดือน- เดือน.....
- ปริมาณน้ำฝนเฉลี่ยต่ำสุดต่อปี มิลลิเมตร ช่วงเดือน- เดือน.....

15.2 ปริมาณความต้องการใช้น้ำเปรียบเทียบกับปริมาณน้ำที่มีในพื้นที่

- เพียงพอดตลอดปี
- น้ำแห้ง ในช่วงเดือน.....- เดือน
- น้ำท่วม ในช่วงเดือน.....- เดือน

15.3 คุณภาพของน้ำ

- ปนเปื้อนโลหะหนัก
- ปนเปื้อนจุลินทรีย์
- น้ำสะอาดไม่มีปัญหาการปนเปื้อน

16.อุณหภูมิ

เช้า.....32..... องศาเซลเซียส
เที่ยง.....36..... องศาเซลเซียส
เย็น.....37..... องศาเซลเซียส
สูงสุด.....37.....องศาเซลเซียส
ต่ำสุด.....29.....องศาเซลเซียส
ณ พื้นที่เก็บโดยรวมต่อวัน

17.ความเข้มแสง

เช้า.....2523.....ลักซ์
เที่ยง.....49080.....ลักซ์
เย็น.....12126.....ลักซ์

บันทึกข้อมูลโดย หน่วยงาน/สถานศึกษา

องค์การบริหารจัดการคุณภาพน้ำ

วัน เดือน ปี6.....พฤษภาคม.....2565.....

คำชี้แจง

ใบงานที่ 4 เรื่อง การเก็บข้อมูลประวัติหมู่บ้าน ชุมชน วิถีชุมชน

การเก็บข้อมูลประวัติหมู่บ้าน ชุมชน วิถีชุมชน เป็นการเก็บรวบรวมข้อมูลประวัติ ที่มาการตั้งถิ่นฐาน ตั้งแต่อดีตถึงปัจจุบัน แสดงให้เห็นวิถีการดำรงชีวิตของคนในท้องถิ่น

วัตถุประสงค์

1. เพื่อให้ทราบประวัติความเป็นมา และวิถีชีวิตของคนในท้องถิ่น
2. เพื่อให้ทราบศักยภาพของท้องถิ่น
3. เพื่อให้เกิดความภาคภูมิใจในท้องถิ่น

วัสดุ/อุปกรณ์

1. ปากกาสีน้ำเงิน สีน้ำเงิน สีน้ำเงิน
2. โปสเตอร์หรือกระดาษ
- 3.
- 4.
- 5.

วิธีการ

1. ศึกษาข้อมูลประวัติความเป็นมา และวิถีชีวิตของคนในท้องถิ่น
2. ถ่ายภาพ
3. นำข้อมูลมาสรุป
- 4.
- 5.

ผลที่คาดว่าจะได้รับ

1. ทำให้ทราบประวัติความเป็นมา และวิถีชีวิตของคนในท้องถิ่น
2. ทำให้ทราบศักยภาพของท้องถิ่น
3. ทำให้เกิดความภาคภูมิใจในท้องถิ่น
- 4.
- 5.

ใบงานที่ 4

เรื่อง การเก็บข้อมูลประวัติหมู่บ้าน ชุมชน วิถีชุมชน

18.สรุปข้อมูลประวัติหมู่บ้าน/ชุมชน/แขวง

บ้านน้ำมอ เดิมมีชื่อ กำนานางอมหรือบ้านน้ำมอ ปรังหมองปี พ.ศ. 2476
มีผู้นำราษฎร ชื่อ หลวงตาดี นำครอบครัว อพยพมาจากบ้านชะฮอง แขวงสะเท็นเขต
ปรีเทอดศรี บ้านแม่ฟ้าโงงมาตั้งถิ่นฐานกับราษฎรบ้านคำชะเม็ง เมืองขามทราย อ.เพชร
ศ. อมลราชธานี ที่ฝั่งโขง ลัดหน้าง ได้ขอขมาบิดนทางมหาทำเดที่เทศาภิบาล และ
ศกาศอมลราชธานี ตั้งบ้านเรือนอยู่ที่ทุ่งหน้าง เมื่อถึงหน้าแดง ชาวหนึ่งขอ
มีปลาชุกไหลมาตอหน้าง จึงตั้งชื่อหมู่บ้านว่า บ้านนางอมหรือบ้านปลาชุกของ
ต่อมาได้ยกฐานะเป็นหมู่บ้าน เป็นหมู่ที่ 7 จังหวัดการปกครองของตำบลพระซอง
และถอยลดสภาพพื้นที่ของหมู่บ้าน ตั้งอยู่ที่ใกล้บ่อเกิดธรรมชาติที่เป็นแหล่งใหญ่
(เกิดดีนเซว) ชาวบ้านได้ยึดอาชีพตัดไม้เกลือจาก เป็นอาชีพเสริมหลังฤดูทำนา
(หลังเก็บเกี่ยวข้าว) ต่อมาท่านพระครูธรรมวิวัฒน์ ซึ่งดำรงตำแหน่ง
เจ้าคณะอำเภอพานทองนั้น ได้ออกมารับเชิญไปรับงานนั้น ได้มาเห็น
ภูมิประเทศและที่ตั้งหมู่บ้าน จึงได้มีบัญชาให้เปลี่ยนชื่อหมู่บ้าน และต่อมา
ทางการได้ประกาศตั้งหมู่บ้านนาคู เป็นตำบลนาคู เมื่อปี พ.ศ. 2481
บ้านน้ำมอ จึงได้แยกออกมาจากตำบลพระซอง มาขึ้นต่อตำบลนาคู
เป็นหมู่ที่ 6 มาจนถึงปัจจุบัน

แบบบันทึกข้อมูลประวัติหมู่บ้าน ชุมชน แขวง

ประวัติหมู่บ้าน/ชุมชน/แขวง

ชื่อหมู่บ้าน/ชุมชน/แขวง บ้านน้ำมอ

ที่ตั้งหมู่ที่/ชุมชนที่/แขวงที่ 6 ซอย ถนน

ตำบล/แขวง นาตุ อำเภอ/เขต นานก จังหวัด นครพนม

บันทึกข้อมูล ประวัติหมู่บ้าน/ชุมชน/แขวง

บ้านน้ำมอ เกิดเมื่อประมาณปี พ.ศ. 2476
 มีผู้นำราษฎร ชื่อ หลวงตาดี นำราษฎรบ้านหนองพญาตาคำมาตั้งบ้านน้ำมอ เมืองหนอง
 อ. หนองราษ ค. อ. หนองราษธานี ที่ฝั่งโขง ลัดหนองหนึ่ง ได้อพยพเดินทางมาทางน้ำ
 ที่เหมาะสำหรับและอุดมสมบูรณ์ ตั้งบ้านเรือนอยู่ที่ทุ่งนาหนอง เมื่อถึงหน้าแล้ง
 น้ำแห้งของตลิ่ง มีปลาชุกให้คนมาต้อนมาก จึงตั้งชื่อหมู่บ้านว่า บ้านหนอง
 หรือบ้านปลาชุกของม และต่อมาได้ยกฐานะเป็นหมู่บ้าน หมู่ที่ 7
 ในเขตการปกครองของตำบลพระซอง และภายหลังสภาพพื้นที่ของหมู่บ้าน
 ตั้งอยู่ใกล้กับหนองเกิดชื่อธรรมชาติ ที่เป็นแหล่งใหญ่ (เกิดชื่อหนอง)
 ชาวซีกอาชีพทำเกษตรกรรมเป็นหลัก เมื่อครั้งสมเด็จพระสังฆราช (หลวงเกษเกษม)
 ทรงมาทำนุพระนครนครธรรมนิเวศ จึงดำรงตำแหน่งเจ้าคณะอำเภอหนองหาน
 ไปทอดกฐานเชิญพระรัตนไตร มาเห็นสภาพพื้นที่และที่ตั้งหมู่บ้าน จึงได้มีบัญชา
 ให้เปลี่ยนชื่อหมู่บ้าน และต่อมาทางการได้ประกาศตั้งหมู่บ้าน
 เป็นตำบลนาตุ เมื่อปี พ.ศ. 2451 บ้านน้ำมอจึงได้แยกออกมาจากตำบลพระซอง
 มาขึ้นกับตำบลนาตุ หมู่ที่ 6 มาจนถึงปัจจุบัน

ผู้ให้ข้อมูล (คนที่ 1)

ชื่อ-สกุล นายแสง อัครักษ์ อายุ 64 ปี อาชีพ เกษตรกร

ชื่อหมู่บ้าน/ชุมชน/แขวง บ้านน้ำมอ

ที่อยู่บ้านเลขที่ 121 หมู่ที่/ชุมชนที่/แขวงที่ 6 ซอย ถนน

ตำบล/แขวง นาตุ อำเภอ/เขต นานก จังหวัด นครพนม

หมายเลขโทรศัพท์ - อีเมล -

19.สรุปข้อมูลวิถีชีวิตหมู่บ้าน/ชุมชน/แขวง

เกิดราษฎรชาวบ้านหน้าอำเภอ ได้อพยพมาจากฝั่งซ้ายแขวงสะหวันเขต
ประเทศลาว โดยที่ หลวงตาดี เป็นผู้นำชาวบ้านอพยพมา ตั้งถิ่นฐาน
อยู่ใกล้ความสงบปรองดองสาสมศก ปี พ.ศ. 2457 ได้ยกฐานะตำบลมาจก
เป็นตำบลหน้าดี ตั้งได้แยกจากตำบลพระของ เป็นหน้าอำเภอ หมู่ที่ 6
จึงตั้งตำบลหน้าดีจนถึงปัจจุบัน วิถีชีวิตชาวบ้านหน้าอำเภอตั้งถิ่นฐาน
อาชีพเกษตรกรรมปลูกข้าว ทำสวนยางพารา ไร่ข้าวโพก กล้วย
และเลี้ยงสัตว์

แบบบันทึกข้อมูลวิถีชีวิตรายบุคคล

ข้อพิจารณา (กิจวัตรประจำวัน การประกอบอาชีพ ขนบธรรมเนียมประเพณี วัฒนธรรม ฯลฯ)

วิถีชีวิตประจำวัน

ประชุมคณะกรรมการเตรียมงาน การคัดเลือก

วิถีชีวิตรอบสัปดาห์

ร่วมทำบุญตักบาตรในวัดพระสถิตศรีมณฑล

วิถีชีวิตรอบเดือน

จัดกิจกรรมพัฒนาหมู่บ้านร่วมกับผู้นำและคณะกรรมการหมู่บ้าน

วิถีชีวิตรอบปี

จัดกิจกรรมยึดถือศีลสองกองศีลปี ร่วมงานประเพณีและกิจกรรม
ในหมู่บ้านและชุมชน

ผู้ให้ข้อมูล (คนที่ 1)

ชื่อ-สกุล นายสมพร ตัญญา อายุ 62 ปี อาชีพ เกษตรกร

ชื่อหมู่บ้าน/ชุมชน/แขวง บ้านน้ำมอ

ที่อยู่บ้านเลขที่ 155 หมู่ที่/ชุมชนที่/แขวงที่ 6 ซอย - ถนน -

ตำบล/แขวง นาค อำเภอ/เขต ๗๖๗ จังหวัด นครพนม

หมายเลขโทรศัพท์ - อีเมล -

แบบบันทึกข้อมูลวิถีชีวิตรายบุคคล

ข้อพิจารณา (กิจวัตรประจำวัน การประกอบอาชีพ ขนบธรรมเนียมประเพณี วัฒนธรรม ฯลฯ)

วิถีชีวิตประจำวัน

.....
.....
.....
.....
.....

วิถีชีวิตรอบสัปดาห์

.....
.....
.....
.....
.....

วิถีชีวิตรอบเดือน

.....
.....
.....
.....
.....

วิถีชีวิตรอบปี

.....
.....
.....
.....
.....

ผู้ให้ข้อมูล (คนที่ 2)

ชื่อ-สกุล.....อายุ.....ปี อาชีพ.....

ชื่อหมู่บ้าน/ชุมชน/แขวง.....

ที่อยู่บ้านเลขที่.....หมู่ที่/ชุมชนที่/แขวงที่.....ซอย.....ถนน.....

ตำบล/แขวง.....อำเภอ/เขต.....จังหวัด.....

หมายเลขโทรศัพท์.....อีเมล.....

แบบบันทึกวิถีชีวิตหมู่บ้าน ชุมชน แขวง

ชื่อหมู่บ้าน/ชุมชน/แขวง บ้านน้ำน้อย

ที่ตั้งหมู่ที่/ชุมชนที่/แขวงที่ 6 ซอย - ถนน -

ตำบล/แขวง หนอง อำเภอ/เขต หนอง จังหวัด นครพนม

วิถีหมู่บ้าน/ชุมชน/แขวง

ข้อพิจารณา (กิจวัตรประจำวัน การประกอบอาชีพ ขนบธรรมเนียมประเพณี วัฒนธรรม ฯลฯ)

1.เดือนมกราคม

บุญเข้ากรรม เดือนนี้ขึ้น อีตทหนึ่งขึ้น เกิงกืออเวียงเข้า กตยสามตมเข้า บุญเข้ากรรม เป็นเดือนที่พระสงฆ์เข้ากรรม เพื่อให้พระสงฆ์ผู้ตั้งอนัตถิ์ตั้งมาโคตร ได้สร้างภาพต่อหน้า พระสงฆ์ เป็นกรรมที่กิตติคุณวิเศษมากแห่งของชน ประพฤติตนให้ถูกต้อง

2.เดือนกุมภาพันธ์

บุญตบถนหรือบุญกองข้าว ให้พี่น้องพระสงฆ์องค์เจ้ามาตั้งสวดมนต์สวด เตนบุญตบถน ทำนทานไม้เข้าหัดก อย่าให้ตกลงลิ้นหิม อีตทเข้าตองเกิมเฮาเข้า ทำบุญตบถนหรือ บุญกองข้าว ให้ทานไม้มาไว้ทำนทานสำหรับใช้ในการทอผ้าประคองอาหาร

3.เดือนมีนาคม

บุญทำดี เดือนสามคือขบปีนทำดี ทำดีเมื่อใดน้ำน้อย คับน้อยเข้าหน้าตา ของนตถ์ถึงเอเฟ ทิดะมีการทำบุญทำดี มีเรื่องเก่าครั้งหนึ่ง ของบุญทิด ได้ทำขนมหนึ่งสิริงานแก่ ส้มเป็ด เพราะดีมาตั้งหมู่พระเจ้า และได้ทั้งธรรมและบรรพชาได้อายุขัตติผล

4.เดือนเมษายน

บุญพะเหลกหรือบุญพระเกตุลันนกร มูลเหตุครั้งหนึ่งพระสงฆ์ได้ให้พระเจ้าต เกษเกล้า กทำบุญใส่กรรมจนถาวรดึงได้บุญทานันพระศรีหรือขเมตกรัฟ ดึงตั้งศกนกับพระสงฆ์ที่ นากโคตรตองการพนและเกิดในดั่งขพระศรีอารีย์ ในที่นทานตตตต

5.เดือนพฤษภาคม

บุญสังคราษณ์ เดือนห้า ชาวอีสานถือเพ่นดั่งขึ้นน้ำใหม่ โดยผู้มีศรัทธาทำบุญตบถนตอง ตั้งน้ำพระ รดน้ำจำน้อคนแก่คนแก่ มีการทอผ้าเข้าวัด เมื่อสร้างโคตรขภาพ

6.เดือนมิถุนายน

บุญนึ่งไฟ เดือนหก เป็นพระเพณีของชาวอีสานข้าง คักขมหนึ่งไฟ เพื่อเป็นการ บูชาพระยาแห่ง ชาคนันมีศกนเรื่องๆ พระยาแห่งมีนทานที่กตยอแลให้ฝนตกถูกต้อง ภาสฤฤภาค หากฝนแห้งถึงนึ่งไฟ วันไฟเดือนหกคือเงินนึ่งกาลให้ฝนตกคงมาให้ทันที่

7.เดือนกรกฎาคม

บุญข้าวชะ เดือนเจ็ด มูลเหตุที่ทำการทำบุญข้าวชะ มีเรื่องเล่าว่า ครั้งพุทธกาลที่เสด็จ ไร่ลาลี ได้เกิดทุกข์ยากด้วยน้ำท่วมมากแห่ง เพราะฝนแล้ง ผู้คนอดตาย เมืองจลา ตาหมอดองชา

8.เดือนสิงหาคม

บุญเนาพรรณา เกือบแปด พระธิดาผู้พี่เขยลลิต ต่อพระธรรมไปทูลทวงบ้านต่าง ๆ
ไว้ให้นิยมนำกำลังเข้าในทางบ้านให้โดยทาง พระพุทธเจ้าจึงทรงมีบัญชาให้ศึกษาสำหรับ
๑ เดือน โภยก็เข้าไปตั้งพร้อมที่อื่นใด นอกศาลเจ้าทองหล่อ

9.เดือนกันยายน

บุญข้าวประทับดิน เกือบเก้า ทำบุญข้าวประทับดินขึ้นมาเพื่ออุทิศสักการบูชา
ให้แก่ญาติที่ตายไปแล้ว ถือน้ำประเพณีที่ต้องทำตามประเพณี

10.เดือนตุลาคม

บุญข้าวธำรง เกือบสิบ หรือสิบหนึ่ง ถือน้ำประเพณี ถวายตุลาการบ้างหรือ บุญข้าวธำรง
ได้มาบ้าง และมีการเปลี่ยนเรื่อง 'ตามอก' สักให้มีการทำบุญข้าวธำรงให้หนักขึ้น ๑๕ คำ
เกือบ ๑๐

11.เดือนพฤศจิกายน

บุญออกพรรษา เกือบสิบเอ็ด ถือน้ำออกพรรษาตรงกันกับขึ้น ๑๕ คำ เกือบ ๑๐ ของทุกปี
ญาติโยมผู้ศรัทธาจะมีการทำบุญตักบาตร ถวายปราสาทสังเวยไฟถวายเทียน ประเพณี
โศกหรือไฟ เพื่ออุทิศถวายพระพรบาท

12.เดือนธันวาคม

บุญกฐิน เกือบสิบสอง ตามพระวินัยกำหนดกาลไว้ คือ ตั้งแต่แรม ๑ ค่ำ เดือน ๑๑
ถึงขึ้น ๑๕ ค่ำ เดือน ๑๒ ผู้มีศรัทธาจะหาเงินได้ใครจะทอดกฐิน ก็ให้ทอดได้ใน
ระหว่างระหะเวลาจะทอดก่อนหรือหลังกำหนดนี้ก็ไม่เป็นการทอดกฐิน

บันทึกข้อมูลเพิ่มเติม

.....
.....
.....
.....
.....

คำชี้แจง

ใบงานที่ 5 เรื่อง การเก็บข้อมูลการใช้ประโยชน์ของพืชในท้องถิ่น

การเก็บข้อมูลการใช้ประโยชน์ของพืชในท้องถิ่น เป็นการเก็บรวบรวมข้อมูลพืชที่มีความสำคัญ และมีลักษณะเด่น สามารถนำมาใช้ประโยชน์ในด้านต่างๆ

วัตถุประสงค์

- 1. เพื่อให้ทราบข้อมูลการใช้ประโยชน์ของพืชในท้องถิ่น
- 2. เพื่อให้ทราบศักยภาพของพืชในท้องถิ่น
- 3. เพื่อให้ตระหนัก เห็นคุณค่าของพืชในท้องถิ่น

วัสดุ/อุปกรณ์

- 1. ปากกาสีน้ำเงิน, สีน้ำเงิน, สีน้ำเงิน
- 2. ไตรศรสีน้ำเงิน
- 3. สีน้ำเงิน, สีน้ำเงิน
- 4. ไหมบรรทัด
- 5.

วิธีการ

- 1. สืบค้นข้อมูลพืชจากนักปราชญ์ชาวมอญ
- 2. มุมภาพ
- 3. สืบค้น, ดูจาก, ดูจาก, ดูจาก
- 4. บันทึกการสังเกต
- 5.

ผลที่คาดว่าจะได้รับ

- 1. ทำให้ทราบข้อมูลการใช้ประโยชน์ของพืชในท้องถิ่น
- 2. ทำให้ทราบศักยภาพของพืชในท้องถิ่น
- 3. เพื่อให้เห็นคุณค่า เห็นคุณค่าของพืชในท้องถิ่น
- 4.
- 5.

ใบงานที่ 5

เรื่อง การเก็บข้อมูลการใช้ประโยชน์ของพืชในท้องถิ่น

20. ข้อมูลพืช

ชื่อชนิดพืช หน่อก 1162
 ชื่อวิทยาศาสตร์ Elaeocarpus hygrophilus Kurz
 รหัสพรรณไม้ 8-6480705-6-148/2 ลักษณะวิสัย ไม้ต้น
 ลักษณะเด่นของพืช ไม้ดอกสีขาว

บริเวณที่พบ บ้านหมากลิ้ง เขตดำเนิน 227 หมู่ 6
 ชื่อหมู่บ้าน/ชุมชน/แขวง บ้านหมากลิ้ง
 ที่อยู่บ้านเลขที่ 227 หมู่ที่/ชุมชนที่/แขวงที่ 6 ซอย - ถนน -
 ตำบล/แขวง หมากลิ้ง อำเภอ/เขต หมากลิ้ง จังหวัด นครพนม
 พิกัดทางภูมิศาสตร์ (ตำแหน่งพรรณไม้)
 ละติจูด (Latitude) 16.995692 ลองจิจูด (Longitude) 104.549082
 อายุประมาณ 1 ปี เส้นรอบวงลำต้น 0.39 เมตร ความสูง 4.25 เมตร
 สถานภาพ ที่ปลูก จำนวนที่พบ (ต้น) 1 ต้น

การใช้ประโยชน์ในท้องถิ่น (ระบุส่วนที่ใช้และวิธีการใช้)
 อาหาร ผลสุกกินเป็นผลไม้

ยารักษาโรค ใช้กับคน ดอกเป็นยาขับพยาธิในลำไส้
ดอก - เมล็ดทำแก๊สพิษโค่นไม้ กัด

ยารักษาโรค ใช้กับสัตว์

เครื่องเรือน เครื่องใช้อื่นๆ

ยาฆ่าแมลง ยาปราบศัตรูพืช

.....

.....

.....

ความเกี่ยวข้องกับประเพณี วัฒนธรรม

.....

.....

.....

ความเกี่ยวข้องกับความเชื่อทางศาสนา

.....

.....

.....

อื่นๆ (เช่น การเป็นพืช อนุรักษ์)

.....

.....

.....

ความสำคัญของพืช โดยเลือกได้มากกว่า 1 กลุ่ม แบ่งออกเป็น

- | | |
|--|---|
| <input checked="" type="checkbox"/> พืชไม้ผล | <input type="checkbox"/> พืชใช้เนื้อไม้ |
| <input type="checkbox"/> ไม้ดอก ไม้ประดับ | <input type="checkbox"/> พืชเส้นใย |
| <input type="checkbox"/> พืชผักพื้นเมือง ผักสวนครัว | <input type="checkbox"/> พืชให้แปงและน้ำตาล |
| <input type="checkbox"/> พืชจักสาน | <input type="checkbox"/> พืชให้น้ำมันหอมระเหย |
| <input type="checkbox"/> พืชเครื่องตี | <input type="checkbox"/> พืชอาหารสัตว์ |
| <input type="checkbox"/> พืชสมุนไพร | <input type="checkbox"/> พืชมีพิษ |
| <input type="checkbox"/> พืชเครื่องเทศ | <input type="checkbox"/> พืชกำจัดแมลง |
| <input type="checkbox"/> พืชน้ำมัน | <input type="checkbox"/> วัชพืช |
| <input type="checkbox"/> พืชให้สี | <input type="checkbox"/> พืชให้น้ำยาง |
| <input type="checkbox"/> พืชเพื่อสิ่งแวดล้อมและระบบนิเวศ | |

มีเจ้าของ

ไม่มีเจ้าของ

เจ้าของพืช
ชื่อ-สกุล นาย สำเร็จ วงศ์ดำจิณท์ อายุ 54 ปี อาชีพ เกษตกร.
ชื่อหมู่บ้าน/ชุมชน/แขวง บ้านน้ำป่อ
ที่อยู่บ้านเลขที่ 227 หมู่ที่/ชุมชนที่/แขวงที่ 6 ซอย - ถนน -
ตำบล/แขวง นาหว้า อำเภอ/เขต นาหว้า จังหวัด หนองบัวลำภู
หมายเลขโทรศัพท์ - อีเมล -

ผู้ให้ข้อมูล
ชื่อ-สกุล นาย สำเร็จ วงศ์ดำจิณท์ อายุ 54 ปี อาชีพ เกษตกร.
ชื่อหมู่บ้าน/ชุมชน/แขวง บ้านน้ำป่อ
ที่อยู่บ้านเลขที่ 227 หมู่ที่/ชุมชนที่/แขวงที่ 6 ซอย - ถนน -
ตำบล/แขวง นาหว้า อำเภอ/เขต นาหว้า จังหวัด หนองบัวลำภู
หมายเลขโทรศัพท์ - อีเมล -

ผังแสดงตำแหน่งพรณไม้

เหนือ



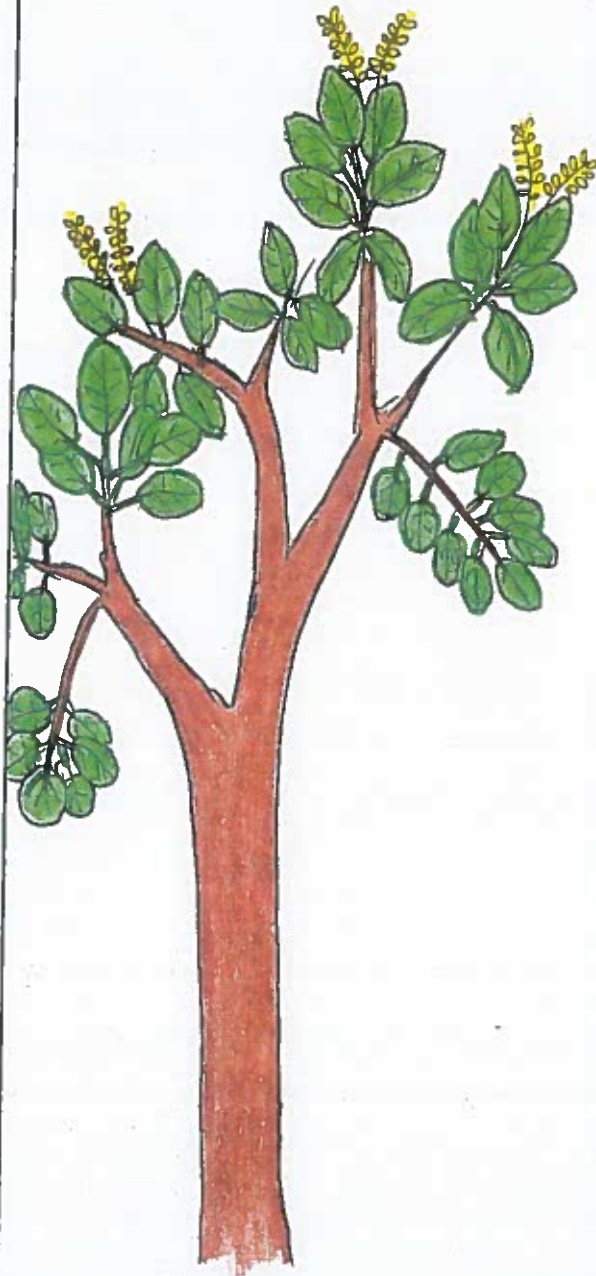
๕๔๕๘๐๗๐๕-๐๖-๑๔๘/ ๒
๑๖.๙๙๕๖๙๒, ๑๐๔.๕๔๙๐๓๒

วัดศรีพรหม

โรงเรียนบ้านน้ำน้อย

มาตราส่วน 1 : 3800

วาดภาพประกอบ



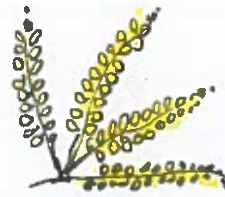
ลักษณะ: กิ่งไม้ 1:25



เปลือก 1:11



ใบ 1:5



ดอก 1:5

มาตราส่วน.....

บันทึกข้อมูลโดย หน่วยงาน/สถานศึกษา องค์การบริหารเขตเทศบาล
วัน เดือน ปี 6 เมษายน 2565

คำชี้แจง

ใบงานที่ 6 เรื่อง การเก็บข้อมูลการใช้ประโยชน์ของสัตว์ในท้องถิ่น

การเก็บข้อมูลการใช้ประโยชน์ของสัตว์ในท้องถิ่น เป็นการเก็บรวบรวมข้อมูลสัตว์ที่มีความสำคัญ และมีลักษณะเด่น สามารถนำข้อมูลไปพัฒนาและใช้ประโยชน์ในด้านต่างๆ

วัตถุประสงค์

1. เพื่อให้ทราบข้อมูลของสัตว์ในท้องถิ่น
2. เพื่อให้ทราบศักยภาพของสัตว์ในท้องถิ่น
3. เพื่อให้ตระหนัก เห็นคุณค่าของสัตว์ในท้องถิ่น

วัสดุ/อุปกรณ์

1. ปากกา ดินสอ ช่างลบ ยี
2. ไม้บรรทัด
3. ทรายดำ
- 4.
- 5.

วิธีการ

1. รวบรวมข้อมูล จากเจ้าของหรือผู้นำชุมชน
2. สังเกต ทัศนภาพของสัตว์
3. บันทึกข้อมูล บันทึกภาพ
4. สรุปข้อมูล
- 5.

ผลที่คาดว่าจะได้รับ

1. ทำให้ทราบ ถึงข้อมูลการใช้ประโยชน์ของสัตว์ ในท้องถิ่น
2. ทำให้ทราบ ศักยภาพของสัตว์ ในท้องถิ่น
3. ทำให้ตระหนัก และเห็นคุณค่าของสัตว์ ในท้องถิ่น
- 4.
- 5.

ใบงานที่ 6

เรื่อง การเก็บข้อมูลการใช้ประโยชน์ของสัตว์ในท้องถิ่น

21. ข้อมูลพันธุ์สัตว์

ชื่อชนิดสัตว์..... ควาย

ชื่อวิทยาศาสตร์..... Bubalus bubalis

รหัสพันธุ์สัตว์..... 8-618070B-6-002/10

ประเภทของสัตว์ (เช่น สัตว์เลี้ยงลูกด้วยน้ำนม สัตว์เลี้ยงคลาน สัตว์สะเทินน้ำสะเทินบก ฯลฯ)
สัตว์เลี้ยงลูกด้วยนม

บริเวณที่พบ..... พื้นที่นา 179 ไร่ 6

ชื่อหมู่บ้าน/ชุมชน/แขวง..... บ้านลาด

ที่อยู่บ้านเลขที่..... 179 หมู่ที่/ชุมชนที่/แขวงที่..... 6 ซอย..... - ถนน..... -

ตำบล/แขวง..... ลาด อำเภอ/เขต..... ลาด จังหวัด..... สุราษฎร์ธานี

พิกัดทางภูมิศาสตร์ (ตำแหน่งพันธุ์สัตว์)

ละติจูด (Latitude)..... 16.993415 ลองจิจูด (Longitude)..... 104.550954

อายุประมาณ..... 6 ปี เพศ..... เมีย

ประวัติที่มา.....

สืบมาจากเคียงห่าน

ลักษณะเด่น

รูปร่างคล้ายควาย สีสันดำ กอกระดูก ขาด หงอนหัวสีขาว และโค้งไปด้านหลัง สีตัว

ประโยชน์ของสัตว์

ใช้เพื่อใช้งาน

เลี้ยงเพื่อการจำหน่าย รายได้ประมาณ..... - บาท/เดือน รายได้ประมาณ..... - บาท/ปี

เลี้ยงเพื่อเป็นพ่อพันธุ์ ชื่อพันธุ์..... ควายไทย

เลี้ยงเพื่อเป็นแม่พันธุ์ ชื่อพันธุ์.....

อื่นๆ..... ใช้เพื่อใช้งาน

ความสำคัญของสัตว์ โดยเลือกได้มากกว่า 1 กลุ่ม แบ่งออกเป็น

- | | |
|--|---|
| <input checked="" type="checkbox"/> สัตว์เพื่อการเกษตร | <input type="checkbox"/> สัตว์เพื่ออุตสาหกรรม |
| <input type="checkbox"/> สัตว์เพื่อกำจัดศัตรูพืช | <input type="checkbox"/> สัตว์เพื่อเป็นเครื่องนุ่งห่มและเครื่องประดับ |
| <input type="checkbox"/> สัตว์เพื่อเป็นพาหนะหรือแรงงาน | <input type="checkbox"/> สัตว์เพื่องานวิทยาศาสตร์และการแพทย์ |
| <input checked="" type="checkbox"/> สัตว์เพื่อเศรษฐกิจ | <input type="checkbox"/> สัตว์เพื่อเป็นอาหารและยารักษาโรค |
| <input type="checkbox"/> สัตว์เพื่อนันทนาการและด้านจิตใจ | <input type="checkbox"/> สัตว์เพื่อสิ่งแวดล้อมและระบบนิเวศ |

มีเจ้าของ

ไม่มีเจ้าของ

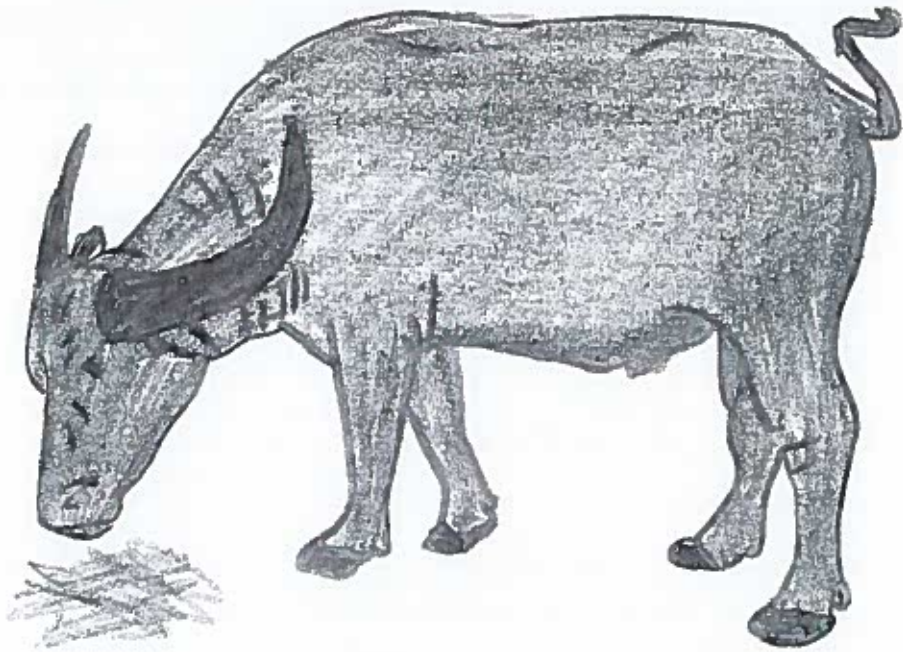
เจ้าของสัตว์

ชื่อ-สกุล นาง สรจิตา ใจดี อายุ ๒๙ ปี อาชีพ นักธุรกิจ
ชื่อหมู่บ้าน/ชุมชน/แขวง บ้าน
ที่อยู่บ้านเลขที่ ๗๙ หมู่ที่/ชุมชนที่/แขวงที่ ๖ ซอย - ถนน -
ตำบล/แขวง ศรี อำเภอ/เขต เมือง จังหวัด นครราชสีมา
หมายเลขโทรศัพท์ - อีเมล -

ผู้ให้ข้อมูล

ชื่อ-สกุล นาง สรจิตา ใจดี อายุ ๒๙ ปี อาชีพ นักธุรกิจ
ชื่อหมู่บ้าน/ชุมชน/แขวง บ้าน
ที่อยู่บ้านเลขที่ ๗๙ หมู่ที่/ชุมชนที่/แขวงที่ ๖ ซอย - ถนน -
ตำบล/แขวง ศรี อำเภอ/เขต เมือง จังหวัด นครราชสีมา
หมายเลขโทรศัพท์ - อีเมล -

วาดภาพประกอบ



มาตราส่วน 1: 50

บันทึกข้อมูลโดย หน่วยงาน/สถานศึกษา

องค์การบริหารส่วนตำบลท่ามะนาว

วัน เดือน ปี ๖ กุมภาพันธ์ 2565

คำชี้แจง

ใบงานที่ 8 เรื่อง การเก็บข้อมูลภูมิปัญญาในท้องถิ่น

การเก็บข้อมูลภูมิปัญญาในท้องถิ่น เป็นการเก็บรวบรวมข้อมูลภูมิปัญญาท้องถิ่นสาขาต่างๆ เช่น สาขาเกษตรกรรม สาขาอุตสาหกรรมและหัตถกรรม สาขาการแพทย์แผนไทย สาขาการจัดการทรัพยากรธรรมชาติและสิ่งแวดล้อม สาขากองทุนและธุรกิจชุมชน สาขาสวัสดิการ สาขาศิลปกรรม สาขาการจัดการองค์กร สาขาภาษาและวรรณกรรม สาขาศาสนาและประเพณี

วัตถุประสงค์

1. เพื่อให้ทราบข้อมูลภูมิปัญญาท้องถิ่น
2. เพื่อให้ทราบศักยภาพของภูมิปัญญาท้องถิ่น
3. เพื่อให้ตระหนักถึงการสืบสาน ภูมิปัญญาท้องถิ่น

วัสดุ/อุปกรณ์

1. ปากกา ดินสอ ขางลบ
2. โพรตัสท์หรือสี
- 3.
- 4.
- 5.

วิธีการ

1. สอบถามข้อมูลภูมิปัญญาในท้องถิ่นจากชาวบ้าน
2. ถ่ายภาพ
3. บันทึกข้อมูล
- 4.
- 5.

ผลที่คาดว่าจะได้รับ

1. ทำให้ทราบข้อมูลของภูมิปัญญาในท้องถิ่น
2. ทำให้ทราบศักยภาพของภูมิปัญญาในท้องถิ่น
3. ทำให้ตระหนัก เห็นคุณค่าของภูมิปัญญาในท้องถิ่น
- 4.
- 5.

5. รายละเอียดของภูมิปัญญาท้องถิ่น (แสดงวัสดุ/อุปกรณ์ และขั้นตอน/วิธีการ และประโยชน์ ของภูมิปัญญาท้องถิ่น)

วัสดุ/อุปกรณ์

1. รางต้มเกลือ
2. หม้อต้มเกลือ ที่ทำจากสังกะสี
3. กระตอพักเกลือ

ขั้นตอน/วิธีการ

1. ภาวนาหินที่มีชีวิต ตั้งเกลือได้จากพื้นที่นาบริเวณนั้น ละลิตราบเกลือสีขาวๆ โดยตะกอนสีดำที่เหลือทิ้งลงสู่บ่อเป็นกองไว้
2. นำเกลือที่ได้มาหลอม โดยใส่หม้อซึ่งได้ประมาณ 1 คืบ
3. นำน้ำเกลือ ไปต้มประมาณ 3-4 ชั่วโมง หรือจนน้ำระเหยหมด ละลิตเกลือสีขาวใสสะอาด ตักใส่กระตอตากแดดไว้
4. เก็บเกลือไว้ในตระกร้าหรือกระตอเกลือ

ประโยชน์

นำเกลือที่ได้ตากการต้มมาปรุงรสอาหาร

6. การประชาสัมพันธ์และเผยแพร่ภูมิปัญญาท้องถิ่น

- ไม่เคยประชาสัมพันธ์และเผยแพร่
- เคยประชาสัมพันธ์และเผยแพร่ จำนวน.....ครั้ง
- การเยี่ยมชม จำนวน.....ครั้ง จำนวน.....คน จำนวน.....กลุ่ม
- การเยี่ยมชม จากบุคคลภายในหมู่บ้าน/ชุมชน/แขวง จำนวน.....ครั้ง จำนวน...คน จำนวน.....กลุ่ม
- การเยี่ยมชม จากบุคคลภายนอกหมู่บ้าน/ชุมชน/แขวง จำนวน.....ครั้ง จำนวน...คน จำนวน.....กลุ่ม

7. ลักษณะของภูมิปัญญาท้องถิ่น

- ภูมิปัญญาท้องถิ่นดั้งเดิม ที่ได้รับการถ่ายทอดมาจาก (นาย/นาง/นางสาว/กลุ่ม)... กลุ่ม อัครชาติ
 สรุปลักษณะแบบดั้งเดิม : นำดินขุดมาทำหลัก 1 ต้น ทิ้งตากแห้ง
นำดินมาใส่ตุ๊กตาทำหลัก ขนาด 3-4 ซ.ม. หรือคนขุดดิน
หลอม ดินได้เกิดตุ๊กตาได้ ตกได้กรวด ทรายเม็ดเล็ก
เหล็กเก็บไว้ใช้ในเทศกาลหรือยกย่อง
- ภูมิปัญญาท้องถิ่น ที่ได้พัฒนาและต่อยอด
 สรุปลักษณะการพัฒนาและต่อยอด :
- ภูมิปัญญาท้องถิ่น ที่ได้คิดค้นขึ้นมาใหม่

8. วัตถุดิบที่ใช้ประโยชน์ในผลิตภัณฑ์ที่เกิดจากภูมิปัญญา ซึ่งพื้นที่อื่นไม่มี ได้แก่

1. ดิน (ดินเคียว)
2.
3.

เจ้าของภูมิปัญญาท้องถิ่น

ชื่อ-สกุล... นางกมล อัครชาติ ...อายุ 72 ปี อาชีพ... เกษตกร
 ชื่อหมู่บ้าน/ชุมชน/แขวง... บ้านใหม่
 ที่อยู่บ้านเลขที่ 68 หมู่ที่/ชุมชนที่/แขวงที่ 6 ซอย... - ถนน... -
 ตำบล/แขวง... นาตุ ...อำเภอ/เขต... นาบก ...จังหวัด... นครพนม
 หมายเลขโทรศัพท์... - ...อีเมล... -

ผู้ให้ข้อมูล

ชื่อ-สกุล... นางกมล อัครชาติ ...อายุ 72 ปี อาชีพ... เกษตกร
 ชื่อหมู่บ้าน/ชุมชน/แขวง... บ้านใหม่
 ที่อยู่บ้านเลขที่ 68 หมู่ที่/ชุมชนที่/แขวงที่ 6 ซอย... - ถนน... -
 ตำบล/แขวง... นาตุ ...อำเภอ/เขต... นาบก ...จังหวัด... นครพนม
 หมายเลขโทรศัพท์... - ...อีเมล... -

วาดภาพประกอบ



มาตราส่วน..... 1 : 10

บันทึกข้อมูลโดย หน่วยงาน/สถานศึกษา

องค์การบริหารส่วนตำบลชนาคู

วัน เดือน ปี ๖ เมษายน 2565