



โครงการอนุรักษ์พันธุกรรมพืชอันเนื่องมาจากพระราชดำริ
สมเด็จพระเทพรัตนราชสุดาฯ สยามบรมราชกุมารี

งานฐานทรัพยากรท้องถิ่น

รายงานผลการสำรวจและจัดทำฐานทรัพยากรท้องถิ่น
บ้านนาคูเหนือ หมู่ที่ 8
ประจำปีงบประมาณ พ.ศ. 2566

สนองพระราชดำริโดย
โรงเรียนบ้านนาคู

ตำบลนาคู อำเภอนาแก จังหวัดนครพนม
วันที่ 1 ตุลาคม 2566



**โครงการอนุรักษ์พันธุกรรมพืชอันเนื่องมาจากพระราชดำริ
สมเด็จพระเทพรัตนราชสุดาฯ สยามบรมราชกุมารี
การสำรวจและจัดทำฐานทรัพยากรท้องถิ่น
สนองพระราชดำริโดย**

โรงเรียนบ้านนาคู่ ตำบลนาคู่ อำเภอนาแก จังหวัดนครพนม รหัสไปรษณีย์ 48130

บทคัดย่อ

การสำรวจและจัดทำฐานทรัพยากรท้องถิ่น

การสำรวจและจัดทำฐานทรัพยากรท้องถิ่น โดยมีวัตถุประสงค์ เพื่อปลูกฝัง สร้างให้เด็กและเยาวชนมีจิตสำนึกในการอนุรักษ์พันธุกรรมพืช และทรัพยากรธรรมชาติ รักษาวัฒนธรรมชาติและภูมิปัญญาไทย เพื่อสำรวจ เก็บรวบรวมข้อมูลทรัพยากรกายภาพ ทรัพยากรชีวภาพ และทรัพยากรวัฒนธรรม ภูมิปัญญาตั้งแต่อดีตถึงปัจจุบัน วิเคราะห์จัดทำเป็นระบบฐานข้อมูล รวมทั้งสร้างความตระหนัก เห็นคุณค่าประโยชน์เพื่อที่จะอนุรักษ์และพัฒนาทรัพยากรอย่างยั่งยืน สู่เศรษฐกิจพอเพียง โรงเรียนบ้านหนองหอย คำอ้อมได้นำลำดับการเรียนรู้ของการศึกษาฐานทรัพยากรท้องถิ่น สู่สาระการเรียนรู้ต่างๆ โดยมีแผนการจัดการเรียนรู้บูรณาการ ที่ใช้เครื่องมือประกอบการสอนในแต่ละรายวิชาและทำให้นักเรียนเข้าใจ และมีความสุขในการเรียนรู้เป็นอย่างมาก

โรงเรียนบ้านนาคู่เป็นโรงเรียนขยายโอกาส จัดการเรียนการสอนในระดับชั้นอนุบาล จนถึงชั้นมัธยมศึกษาปีที่ 3 มีนักเรียนทั้งหมด จำนวน 135 คน มีครู จำนวน 10 คน การศึกษาฐานทรัพยากรท้องถิ่น 9 ใบบางน บูรณาการเข้ากลุ่มสาระดังนี้ ใบบางนที่ 1 การเก็บข้อมูลพื้นฐานในท้องถิ่น กลุ่มสาระการเรียนรู้สังคมศึกษา สาระที่ 5 ภูมิศาสตร์ ใบบางนที่ 2 การเก็บข้อมูลการประกอบอาชีพในท้องถิ่น กลุ่มสาระการเรียนรู้การงานอาชีพ สาระที่ 4 การอาชีพ ใบบางนที่ 3 การเก็บข้อมูลด้านกายภาพในท้องถิ่น กลุ่มสาระการเรียนรู้วิทยาศาสตร์ สาระที่ 2 ชีวิตและสิ่งแวดล้อม ใบบางนที่ 4 การเก็บข้อมูลประวัติหมู่บ้าน วิถีชุมชน กลุ่มสาระการเรียนรู้สังคมศึกษา สาระที่ 4 ประวัติศาสตร์ ใบบางนที่ 5 การเก็บข้อมูลการใช้ประโยชน์ของพืช กลุ่มสาระการเรียนรู้คณิตศาสตร์ สาระที่ 2 การวัด ใบบางนที่ 6 การเก็บข้อมูลการใช้ประโยชน์สัตว์ใน

ท้องถิ่น กลุ่มสาระการเรียนรู้ภาษาไทย สาระที่ 2 การเขียน ใบงานที่ 7 การสำรวจเก็บข้อมูลการใช้ประโยชน์ชีวภาพอื่นๆ กลุ่มสาระการเรียนรู้คณิตศาสตร์ สาระที่ 5 การวิเคราะห์ข้อมูล ใบงานที่ 8 การเก็บรวบรวมภูมิปัญญาท้องถิ่น กลุ่มสาระการเรียนรู้สังคมศึกษา สาระที่ 2 หน้าที่ วัฒนธรรม การดำเนินชีวิต และใบงานที่ 9 การรวบรวมข้อมูลแหล่งทรัพยากรธรรมชาติและโบราณคดี กลุ่มสาระการเรียนรู้สังคมศึกษา สาระที่ 4 ประวัติศาสตร์ โดยนักเรียนจะต้องเรียนรู้ทรัพยากรในท้องถิ่นและการใช้ทรัพยากรในท้องถิ่น โดยมีจุดประสงค์การเรียนรู้ ที่สำคัญคือ วิเคราะห์ปัจจัยที่ทำให้เกิดลักษณะของภูมิปัญญา เข้าใจภูมิปัญญาท้องถิ่นที่เป็นพื้นฐานของสังคมชุมชน

จากการสำรวจและจัดทำฐานทรัพยากรท้องถิ่น โดยมีการบูรณาการสู่การเรียนการสอนนั้น ทำให้นักเรียนตระหนักถึงความสำคัญของภูมิปัญญาท้องถิ่นที่มีผลต่อการดำรงชีวิตและเกิดแนวคิดที่จะสืบสาน ส่งเสริมให้เกิดการสืบทอดภูมิปัญญาท้องถิ่นที่จะก่อให้เกิดประโยชน์แก่สังคม นักเรียนเป็นส่วนหนึ่งของชุมชน ตระหนัก เห็นคุณค่าของทรัพยากรในท้องถิ่นได้ เรียนรู้สัมผัสจริง เกิดทั้งวิทยาการ และปัญญา เป็นนวัตกรรมการเรียนรู้ นักเรียนสามารถสรุปองค์ความรู้ได้ด้วยตนเอง สรุปศักยภาพ คุณประโยชน์ วิเคราะห์และสังเคราะห์แนวคิด องค์ความรู้จากการเรียนรู้ อดีต ปัจจุบัน และการคาดการณ์ในอนาคต การนำไปต่อยอดสู่อาชีพโดยเฉพาะอย่างยิ่งในเรื่องเศรษฐกิจพอเพียง ภายใต้หลัก “คน คือ ศูนย์กลางการพัฒนา” โดยใช้หลักเศรษฐกิจเป็นเครื่องมือในการพัฒนาคน (มนุษย์) ให้มีคุณภาพชีวิตที่ดีขึ้นนั่นเอง

กิตติกรรมประกาศ

ขอขอบคุณโครงการอนุรักษ์พันธุกรรมพืชอันเนื่องมาจากพระราชดำริ สมเด็จพระเทพรัตนราชสุดาฯ สยามบรมราชกุมารี ที่ได้ให้แนวทางดำเนินงานฐานทรัพยากรท้องถิ่น เพื่อให้องค์กรปกครองส่วนท้องถิ่น ได้บูรณาการในการดำเนินงานในท้องถิ่น ตลอดจน คุณปัทมาวรรณ ราศรี ตำแหน่งเจ้าหน้าที่งานในพระองค์ โครงการอนุรักษ์พันธุกรรมพืชอันเนื่องมาจาก พระราชดำริฯ และศูนย์ประสานงาน อพ.สธ. มหาวิทยาลัยราชภัฏสกลนคร ที่ได้ให้ความรู้ คำปรึกษา แนะนำ อีกทั้งได้ตรวจสอบเอกสาร จนสามารถดำเนินงานโครงการได้สำเร็จ และขอขอบคุณผู้บริหาร พนักงานส่วนตำบล องค์การบริหารส่วนตำบลกุดธาตุ องค์การบริหารส่วนตำบลหนองระเวียง เทศบาลตำบลโคกกรวด ที่ให้การอนุเคราะห์สถานที่ศึกษาดูงาน โดยให้การต้อนรับอย่างดียิ่ง

ขอขอบคุณผู้บริหารองค์การบริหารส่วนตำบลนาคู ที่ให้คำปรึกษาคอยช่วยเหลือแนะนำ แนวทางการปฏิบัติงาน อีกทั้งยังสนับสนุนงบประมาณ วัสดุอุปกรณ์ อำนวยความสะดวก และข้อเสนอแนะ ซึ่งเป็นประโยชน์ในการดำเนินงาน ขอขอบคุณหัวหน้าส่วนราชการ พนักงานส่วนตำบล พนักงานจ้าง และบุคลากรทุกท่านขององค์การบริหารส่วนตำบลนาคูที่เป็นกำลังสำคัญในการดำเนินงานจนทำให้ผลการดำเนินงานของโรงเรียนบ้านนาคูสำเร็จลุล่วงไปด้วยดี

ขอขอบคุณกำนันผู้ใหญ่บ้านทุกหมู่บ้าน สมาชิกสภาองค์การบริหารส่วนตำบลนาคู ประชาชนชาวบ้าน ภูมิปัญญาท้องถิ่น และหน่วยงานที่เกี่ยวข้องที่ให้การสนับสนุนช่วยเหลือให้ข้อมูลต่าง ๆ ในการดำเนินงานฐานทรัพยากรท้องถิ่น จนสำเร็จลุล่วงตามเป้าหมายทำให้ผลการดำเนินงาน ในปีงบประมาณ พ.ศ. 2566 สำเร็จลุล่วงไปด้วยดี

คณะกรรมการดำเนินงาน
ฐานทรัพยากรท้องถิ่น
โรงเรียนบ้านนาคู

คำนำ

โรงเรียนบ้านนาคูได้ตระหนักถึงความสำคัญและเห็นคุณค่าของการอนุรักษ์ พันธุ์กรรมพืช และร่วมสนองพระราชดำริของสมเด็จพระกนิษฐาธิราชเจ้า กรมสมเด็จพระเทพรัตนราชสุดาฯ สยามบรมราชกุมารี ที่ทรงมีพระราชดำริบางประการเกี่ยวกับการอนุรักษ์พันธุ์กรรมพืชว่า “การสอนและอบรมให้เด็กมี จิตสำนึกในการอนุรักษ์พืชพรรณนั้นควรใช้วิธีการปลูกฝังให้เด็กเห็นความงดงาม ความน่าสนใจ และ เกิดความปิติที่จะทำการศึกษาและอนุรักษ์พันธุ์กรรมพืชต่อไป” ซึ่งการอนุรักษ์พันธุ์กรรมพืชขององค์กรปกครองส่วนท้องถิ่นมุ่งเน้นจัดทำฐานทรัพยากรท้องถิ่นเพื่อปกป้องทรัพยากรท้องถิ่น สำรวจเก็บรวบรวมทรัพยากรท้องถิ่น ปลูกรักษาทรัพยากรท้องถิ่น อนุรักษ์และใช้ประโยชน์ทรัพยากรท้องถิ่น ศูนย์ข้อมูลทรัพยากรท้องถิ่น และสนับสนุนในการอนุรักษ์จัดทำฐานทรัพยากรท้องถิ่น นอกจากนี้พันธุ์กรรมพืชแล้วยังรวมถึงทรัพยากรกายภาพ ทรัพยากรชีวภาพ และทรัพยากรทางวัฒนธรรมภูมิปัญญา เพื่อเป็นการอนุรักษ์ทรัพยากรท้องถิ่นให้รุ่นลูกสืบไป

การดำเนินงานฐานทรัพยากรท้องถิ่นของโรงเรียนบ้านนาคู ส่งผลต่อความสามารถในการอนุรักษ์พันธุ์กรรมพืชของประชาชนในเขตพื้นที่ตำบลนาคู สามารถพัฒนาต่อยอดภูมิปัญญาท้องถิ่น รักษาทรัพยากรท้องถิ่นให้ลูกหลานได้ใช้ประโยชน์ ตลอดจนส่งเสริมคุณธรรมและจริยธรรมของคนในชุมชนได้อีกทางหนึ่งด้วย

โรงเรียนบ้านนาคู หวังเป็นอย่างยิ่งว่ารายงานผลการดำเนินงานสำรวจเก็บรวบรวมทรัพยากรท้องถิ่น ฉบับนี้จะเป็นประโยชน์ และเป็นแนวทางแก่ผู้สนใจจะดำเนินการตามโครงการ ดังกล่าวต่อไปได้เป็นอย่างดี

คณะกรรมการดำเนินงาน
งานฐานทรัพยากรท้องถิ่น
โรงเรียนบ้านนาคู

สารบัญ

หน้า	
บทคัดย่อ	ก
กิตติกรรมประกาศ	ค
คำนำ	ง
สารบัญ	จ
สารบัญภาพ	ฉ
บทที่ 1 บทนำ	1
- ความสำคัญและที่มาของการสำรวจ	2
- วัตถุประสงค์ของการสำรวจ	2
- ขอบเขตการสำรวจ	3
- นิยามศัพท์เฉพาะ	4
บทที่ 2 เอกสารที่เกี่ยวข้อง	8
- เอกสารที่เกี่ยวกับการจัดทำฐานทรัพยากรท้องถิ่น	8
- แนวคิดการอนุรักษ์ทรัพยากร	9
บทที่ 3 อุปกรณ์และวิธีการ	12
- อุปกรณ์ที่ใช้ในการสำรวจ	12
- การบริหารจัดการในการสำรวจและรวบรวมข้อมูล	12
- วิธีดำเนินงาน	13
- การศึกษาข้อมูลพื้นฐาน	16
บทที่ 4 ผลการสำรวจ	14
บทที่ 5 สรุปผลการสำรวจ	60
บรรณานุกรม	65
ภาคผนวก	66
- ใบงานที่ 1 – 6	

สารบัญภาพ

	หน้า
ภาพที่ 1 แสดงแผนที่	17
ภาพที่ 2 แสดงพื้นที่การทำนา	19
ภาพที่ 3-5 แสดงพืชสวน	20
ภาพที่ 6 แสดงข้อมูลปศุสัตว์	23
ภาพที่ 7 แสดงร้านค้าในชุมชน	25
ภาพที่ 8 ข้อมูลพื้นที่แหล่งน้ำ	29
ภาพที่ 9 แสดงความเข้มของแสง	31
ภาพที่ 10 หมากเฒ่า	35
ภาพที่ 11 บ้านขึ้น	37
ภาพที่ 12 มะม่วง	39
ภาพที่ 13 ผักต้ว	41
ภาพที่ 14 มะละกอ	43
ภาพที่ 15 น้อยหน้า	45
ภาพที่ 16 ผักหวาน	47
ภาพที่ 17 ดอกรัก	49
ภาพที่ 18 มะม่วง	51
ภาพที่ 19 คุณ	53
ภาพที่ 20 มะยม	55
ภาพที่ 21 วัว	57
ภาพที่ 22 ไก่ไข่	59

บทที่ 1

บทนำ

ด้วยสมเด็จพระกนิษฐาธิราชเจ้า กรมสมเด็จพระเทพรัตนราชสุดาฯ สยามบรมราชกุมารี ทรงเล็งเห็นความสำคัญของการ อนุรักษ์พันธุ์พืชทรงมีพระราชดำริบางประการเกี่ยวกับการอนุรักษ์ พันธุ์กรรมพืชความว่า “การสอน และอบรมให้เด็กมีจิตสำนึกในการอนุรักษ์พืชพรรณนั้นควรใช้วิธีการ ปลูกฝังให้เด็กเห็นความงดงาม ความน่าสนใจ และเกิดความปิติที่จะทำให้การศึกษา และอนุรักษ์พันธุ์พืช ต่อไป การใช้วิธีการสอน การอบรมที่ทำให้เกิดความรู้สึกกลัวว่า หากไม่อนุรักษ์แล้วจะเกิดผลเสียเกิด อันตรายแก่ตนเองจะทำให้เด็กเกิดความเครียด ซึ่งเป็นผลเสียแก่ประเทศในระยะยาว” (สำเนางาน โครงการอนุรักษ์ พันธุ์กรรมพืชอันเนื่องมาจากพระราชดำริสมเด็จพระเทพรัตนราชสุดาฯ สยามบรมราช กุมารี (อพ.สธ.).ออนไลน์)

โครงการอนุรักษ์พันธุ์กรรมพืชอันเนื่องมาจากพระราชดำริฯ จัดเป็นสิ่งที่สำคัญซึ่งใช้เป็น จุดเริ่มต้นในการปลูกฝังให้เด็ก เยาวชน และประชาชนหันมาสนใจ และเห็นความสำคัญของการ อนุรักษ์ ทรัพยากรธรรมชาติ โดยเฉพาะพันธุ์กรรมพืชที่มีคุณค่าและสรรพคุณต่าง ๆ ที่เป็นประโยชน์ ต่อมนุษย์ มากมาย อันมีกิจกรรมต่าง ๆ ได้แก่ กิจกรรมปกป้องพันธุ์กรรมพืช กิจกรรมสำรวจเก็บรวบรวมพันธุ์กรรมพืช กิจกรรมปลูกรักษาพันธุ์กรรมพืชกิจกรรมอนุรักษ์และใช้ประโยชน์พันธุ์กรรมพืช กิจกรรมศูนย์ข้อมูล พันธุ์กรรมพืช กิจกรรมวางแผนพัฒนาพันธุ์พืช กิจกรรมสร้างจิตสำนึกในการอนุรักษ์พันธุ์กรรมพืช และ กิจกรรมพิเศษสนับสนุนการอนุรักษ์พันธุ์กรรมพืช เมื่อมีการรวบรวมพรรณไม้จากต่างถิ่นมาปลูกเพิ่มขึ้น จึง กลายเป็นศูนย์กลางทางการศึกษาธรรมชาติทางด้านพฤกษศาสตร์ไปโดยปริยาย อีกทั้งยังเป็นประโยชน์ใน การศึกษาค้นคว้าทางด้านวิทยาศาสตร์ เป็นสถานที่พักผ่อนหย่อนใจของผู้คนทั่วไปหรืออาจเป็นสถานที่ ท่องเที่ยว ที่ช่วยเสริมสร้างระบบเศรษฐกิจของประเทศ อีกทางหนึ่งด้วย

องค์การบริหารส่วนตำบลนาคู๋ ได้ดำเนินงานสนองพระราชดำริของสมเด็จพระกนิษฐาธิ ราชเจ้ากรมสมเด็จพระเทพรัตนราชสุดาฯ สยามบรมราชกุมารี โดยการจัดตั้ง “ศูนย์อนุรักษ์พัฒนาทรัพยากร ท้องถิ่นตำบลนาคู๋” ซึ่งถือเป็นสื่อในการสร้างจิตสำนึกด้านการอนุรักษ์พันธุ์กรรมพืช เพื่อให้เด็ก เยาวชน ประชาชนที่สนใจได้ใกล้ชิดกับพรรณไม้ชนิดต่าง ๆ ได้ค้นคว้าหาความรู้เห็น คุณค่าประโยชน์ และความ สวยงามของธรรมชาติอันจะนำไปสู่กระบวนการสร้างจิตสำนึกในการอนุรักษ์พันธุ์กรรมพืชต่อไป นอกจากนี้ ในการลงพื้นที่ชุมชนยังถือเป็นการเปิดโอกาสให้เด็กเยาวชน และประชาชนได้เข้าไปศึกษาภูมิปัญญาท้องถิ่น ในสาขาต่าง ๆ มีการจัดบันทึกวิเคราะห์จัดเก็บและมีกระบวนการในการนำเสนอเผยแพร่ข้อมูลเพื่อให้ สาธารณชนได้รู้เกี่ยวกับทรัพยากรและภูมิปัญญาของท้องถิ่น

โครงการอนุรักษ์พันธุ์กรรมพืชอันเนื่องมาจากพระราชดำริสมเด็จพระเทพรัตนราชสุดาฯ สยามบรมราชกุมารี (อพ.สธ.) งานฐานทรัพยากรท้องถิ่น ขององค์การบริหารส่วนตำบลนาคู๋ ได้ดำเนินการ

เพื่อสนองพระราชดำริของพระกนิษฐาธิราชเจ้ากรมสมเด็จพระเทพรัตนราชสุดาฯ สยามบรมราชกุมารี ที่ทรงคาดหวังให้เด็ก เยาวชน และประชาชนได้มีโอกาสศึกษาพรรณไม้ เข้าใจและเห็นความสำคัญเกิดความรักในต้นไม้ เกิดความเบิกบานใจที่ได้สัมผัสธรรมชาติ ได้อนุรักษ์พันธุกรรมพืชอันเนื่องมาจากพระราชดำริ ในกิจกรรมสร้างจิตสำนึกในการอนุรักษ์พันธุกรรมพืช เพื่อพัฒนาบุคลากรอนุรักษ์ และพัฒนาทรัพยากรพันธุกรรมพืช โดยมีการใช้ประโยชน์จากพรรณไม้ในการสร้างบรรยากาศในชุมชนให้ร่มรื่นสบายตา กรองมลพิษ และช่วยให้รู้สึกผ่อนคลายทางด้านจิตใจ

จากเหตุผลตามที่สมเด็จพระกนิษฐาธิราชเจ้ากรมสมเด็จพระเทพรัตนราชสุดาฯ สยามบรมราชกุมารี รัชสั่งให้เก็บรวบรวม พรรณไม้ท้องถิ่นที่หายากใกล้สูญพันธุ์และรวบรวมภูมิปัญญาท้องถิ่นที่มีคุณค่ามีโอกาสจะสูญหายไปอย่างรวดเร็ว เนื่องจากความเจริญก้าวหน้าทางด้านวิทยาศาสตร์และเทคโนโลยี ค่านิยมของมนุษย์ การช่วงชิงทรัพยากรภูมิปัญญา รวมถึงการใช้ทรัพยากรธรรมชาติเพื่อตอบสนองกิจกรรมต่าง ๆ ของมนุษย์ องค์การบริหารส่วนตำบลนาคู้จึงได้ดำเนินการศึกษาและสำรวจสภาพความเป็นชุมชนวิถีชุมชนและภูมิปัญญาชุมชนของตำบลนาคู้ อำเภอนาแก จังหวัดนครพนม ด้วยการลงพื้นที่สำรวจ บันทึกและเก็บรวบรวมข้อมูลทรัพยากรท้องถิ่น เพื่อใช้เป็นแหล่งเรียนรู้ที่มีชีวิตและเพื่อรักษาสภาพแวดล้อมและการอนุรักษ์ทรัพยากรธรรมชาติวัฒนธรรม ขนบธรรมเนียมประเพณีและภูมิปัญญาท้องถิ่น รวมทั้งเป็นการปลูกฝังให้มีความรู้และเข้าใจ เห็นคุณค่าของป่าไม้ทรัพยากรธรรมชาติและภูมิปัญญาท้องถิ่นที่มีความสำคัญตลอดจนรู้จักการอนุรักษ์และใช้ทรัพยากรเหล่านี้อย่างคุ้มค่าและมีส่วนร่วมในการอนุรักษ์และพัฒนาทรัพยากรธรรมชาติและสิ่งแวดล้อม ขนบธรรมเนียมประเพณี ภูมิปัญญาให้อยู่ต่อไปอย่างยั่งยืน ทั้งยังเป็น การปลูกจิตสำนึก กระตุ้นส่งเสริมให้ทุกคนในท้องถิ่นรักถิ่นเกิดของตนเอง

ความสำคัญและที่มาของการสำรวจ

1. ผลการสำรวจทำให้ได้ข้อมูลฐานทรัพยากรท้องถิ่นซึ่งเป็นข้อมูลทรัพยากรท้องถิ่นใน ด้านพันธุ์พืชและสัตว์ในชุมชน ความเป็นชุมชนวิถีชุมชนและภูมิปัญญาชุมชน
2. ข้อมูลที่ได้จะเป็นประโยชน์ต่อผู้บริหาร และผู้ที่เกี่ยวข้องกับการจัดการสำรวจในการ นำไปพัฒนาชุมชน ตลอดจนใช้เป็นข้อมูลของชุมชนในการดำเนินแผนการพัฒนาชุมชนต่อไป

หลักการ

รู้ทรัพยากร เห็นความหลาย รู้ระบบฐาน

สาระสำคัญ

การสำรวจเก็บรวบรวมและจัดทำฐานทรัพยากรท้องถิ่น เป็นการเก็บรวบรวมข้อมูลทางด้านกายภาพ ชีวภาพ รวมทั้งวัฒนธรรมและภูมิปัญญา ของแต่ละท้องถิ่น ตั้งแต่อดีตถึงปัจจุบัน วิเคราะห์จัดทำเป็นระบบฐานข้อมูล

วัตถุประสงค์ของการศึกษา

1. เพื่อสำรวจและรวบรวมข้อมูลฐานทรัพยากรท้องถิ่น บ้านนาคู่ หมู่ที่ 8 ตำบลนาคู่ อำเภอนาแก จังหวัดนครพนม
2. เพื่อจัดทำข้อมูลฐานทรัพยากรท้องถิ่นบ้านนาคู่ หมู่ที่ 8 ตำบลนาคู่ อำเภอนาแก จังหวัดนครพนม

ขอบเขตของการศึกษา

ลำดับการดำเนินงาน

- 1) เก็บข้อมูลพื้นฐานในท้องถิ่น
- 2) เก็บข้อมูลการประกอบอาชีพในท้องถิ่น
- 3) เก็บข้อมูลกายภาพในท้องถิ่น
- 4) เก็บข้อมูลประวัติหมู่บ้าน ชุมชน วิถีชุมชน
- 5) เก็บข้อมูลการใช้ประโยชน์จากพืชในท้องถิ่น
- 6) เก็บข้อมูลการใช้ประโยชน์จากสัตว์ในท้องถิ่น
- 7) เก็บข้อมูลการใช้ประโยชน์จากชีวภาพอื่นๆ ในท้องถิ่น
- 8) เก็บข้อมูลภูมิปัญญาในท้องถิ่น
- 9) เก็บข้อมูลแหล่งทรัพยากรและโบราณคดีในท้องถิ่น
- 10) จัดทำรายงานผลการสำรวจและจัดทำฐานทรัพยากรท้องถิ่น

แนวทางการดำเนินงาน

ลำดับการดำเนินงาน 1 เก็บข้อมูลพื้นฐานในท้องถิ่น

วัตถุประสงค์

1. เพื่อให้ทราบข้อมูลพื้นฐานในท้องถิ่นของตน
2. เพื่อให้เห็นศักยภาพของท้องถิ่น
3. เพื่อให้เกิดทักษะในการสอบถาม รวบรวมข้อมูลและเป็นส่วนหนึ่งของชุมชน

กระบวนการดำเนินงาน

1. องค์กรปกครองส่วนท้องถิ่น ที่ดำเนินงานร่วมกับโรงเรียนอาจเป็นโรงเรียนที่อยู่ในสังกัดการดูแลรับผิดชอบขององค์กรปกครองส่วนท้องถิ่นเอง หรือโรงเรียนที่ดำเนินการเรียนการสอนในเขตพื้นที่ ที่มีการสำรวจการเก็บข้อมูลพื้นฐานในท้องถิ่น
2. การสำรวจเก็บรวบรวมทรัพยากรท้องถิ่น ต้องได้ไม่น้อยกว่า 80 % ของจำนวนหมู่บ้านทั้งหมด
3. สำรวจแหล่งข้อมูล กำหนดประเด็นคำถามก่อนสอบถามข้อมูล

4. สอบถามข้อมูลจากที่ทำการผู้ใหญ่ ที่ทำการกำนัน องค์กรปกครองส่วนท้องถิ่น สำนักงานเกษตรอำเภอ สำนักงานปศุสัตว์อำเภอ
5. บันทึกข้อมูล โดยการกำหนดให้ใช้ใบงานสำรวจเก็บรวบรวมทรัพยากรท้องถิ่นในใบงานที่ 1 การเก็บข้อมูลพื้นฐานในท้องถิ่น

ลำดับการดำเนินงานที่ 2 เก็บข้อมูลการประกอบอาชีพในท้องถิ่น

วัตถุประสงค์

1. เพื่อให้ทราบการประกอบอาชีพของบุคคลในท้องถิ่น
2. เพื่อให้ทราบศักยภาพทางเศรษฐกิจของท้องถิ่น

กระบวนการดำเนินงาน

1. สำรวจแหล่งข้อมูล กำหนดประเด็นคำถามก่อนลงพื้นที่สอบถามข้อมูล
2. สอบถามข้อมูลจากที่ทำการผู้ใหญ่ ที่ทำการกำนัน องค์กรปกครองส่วนท้องถิ่น สำนักงานเกษตรอำเภอ สำนักงานปศุสัตว์อำเภอ
3. บันทึกข้อมูล โดยการกำหนดให้ใช้ใบงานที่ 2 การเก็บข้อมูลการประกอบอาชีพในท้องถิ่น

ลำดับการดำเนินงานที่ 3 เก็บข้อมูลกายภาพในท้องถิ่น

วัตถุประสงค์

1. เพื่อให้ทราบสภาพภูมิศาสตร์ในท้องถิ่น
2. เพื่อให้ทราบศักยภาพของทรัพยากรกายภาพในท้องถิ่น
3. เพื่อให้เกิดการมีส่วนร่วมในอนุรักษ์ทรัพยากรในท้องถิ่น

กระบวนการดำเนินงาน

1. สำรวจแหล่งข้อมูล กำหนดประเด็นคำถามก่อนสอบถามข้อมูล
2. สอบถามข้อมูลจากที่ทำการผู้ใหญ่ ที่ทำการกำนัน องค์กรปกครองส่วนท้องถิ่น สำนักงานเกษตรอำเภอ
3. บันทึกข้อมูล โดยการกำหนดให้ใช้ใบงานที่ 3 การเก็บข้อมูลกายภาพในท้องถิ่น

ลำดับการดำเนินงานที่ 4 เก็บข้อมูลประวัตินุ่บ้าน ชุมชน วิถีชุมชน

วัตถุประสงค์

1. เพื่อให้ทราบประวัติความเป็นมาของท้องถิ่น
2. เพื่อให้ทราบศักยภาพของท้องถิ่น
3. เพื่อให้เกิดความภาคภูมิใจในท้องถิ่น

กระบวนการดำเนินงาน

1. วิถีชีวิต แสดงให้เห็นวิถีการดำรงชีวิตของคนในท้องถิ่น รอบวัน รอบสัปดาห์ รอบเดือน รอบปี
 2. สืบหาแหล่งข้อมูล กำหนดประเด็นคำถามก่อนสอบถามข้อมูล
 3. สอบถามข้อมูลจากที่ทำการผู้ใหญ่ ที่ทำการกำนัน องค์กรปกครองส่วนท้องถิ่น
 4. บันทึกข้อมูล โดยการกำหนดให้ใช้ ใบงานที่ 4 การเก็บข้อมูลประวัติหมู่บ้าน ชุมชน
- วิถีชุมชน ในท้องถิ่น

ลำดับการดำเนินงานที่ 5 เก็บข้อมูลการใช้ประโยชน์ของพืชในท้องถิ่น

วัตถุประสงค์

1. เพื่อให้ทราบข้อมูลการใช้ประโยชน์ของพืชในท้องถิ่น
2. เพื่อให้ทราบศักยภาพของพืชในท้องถิ่น
3. เพื่อให้ตระหนัก เห็นคุณค่า ของพืชในท้องถิ่น

กระบวนการดำเนินงาน

1. สืบหาแหล่งข้อมูล กำหนดประเด็นคำถามก่อนสอบถามข้อมูล
2. สอบถามข้อมูลจากที่ทำการผู้ใหญ่ ที่ทำการกำนัน องค์กรปกครองส่วนท้องถิ่น
3. บันทึกข้อมูล โดยการกำหนดให้ใช้ ใบงานที่ 5 การเก็บข้อมูลการใช้ประโยชน์จากพืชในท้องถิ่น

ลำดับการดำเนินงานที่ 6. เก็บข้อมูลการใช้ประโยชน์ของสัตว์ในท้องถิ่น

วัตถุประสงค์

1. เพื่อให้ทราบข้อมูลของสัตว์ในท้องถิ่น
2. เพื่อให้ทราบศักยภาพของสัตว์ในท้องถิ่น
3. เพื่อให้ตระหนัก เห็นคุณค่า ของสัตว์ในท้องถิ่น

กระบวนการดำเนินงาน

1. สืบหาแหล่งข้อมูล กำหนดประเด็นคำถามก่อนสอบถามข้อมูล
2. สอบถามข้อมูลจากที่ทำการผู้ใหญ่ ที่ทำการกำนัน องค์กรปกครองส่วนท้องถิ่น
3. บันทึกข้อมูล โดยการกำหนดให้ใช้ ใบงานที่ 6 การเก็บข้อมูลการใช้ประโยชน์ของสัตว์ในท้องถิ่น

ลำดับการดำเนินงานที่ 7 เก็บข้อมูลการใช้ประโยชน์ของชีวภาพอื่น ๆ ในท้องถิ่น

วัตถุประสงค์

1. เพื่อให้ทราบข้อมูลของชีวภาพอื่น ๆ ในท้องถิ่น
2. เพื่อให้ทราบศักยภาพของชีวภาพอื่น ๆ ในท้องถิ่น
3. เพื่อให้ตระหนัก เห็นคุณค่า ของชีวภาพอื่น ๆ ในท้องถิ่น

กระบวนการดำเนินงาน

1. สำรองแหล่งข้อมูล กำหนดประเด็นคำถามก่อนสอบถามข้อมูล
2. สอบถามข้อมูลจากที่ทำการผู้ใหญ่ ที่ทำการกำนัน องค์กรปกครองส่วนท้องถิ่น
3. บันทึกข้อมูล โดยการกำหนดให้ใช้ ใบงานที่ 7 การเก็บข้อมูลการใช้ประโยชน์จากชีวภาพอื่น ๆ ในท้องถิ่น

ลำดับการดำเนินงานที่ 8 เก็บข้อมูลภูมิปัญญาในท้องถิ่น

วัตถุประสงค์

1. เพื่อให้ทราบข้อมูลภูมิปัญญาท้องถิ่น
2. เพื่อให้ทราบศักยภาพของภูมิปัญญาท้องถิ่น
3. เพื่อให้ตระหนักถึงการสืบสาน ภูมิปัญญาท้องถิ่น

กระบวนการดำเนินงาน

1. สำรองแหล่งข้อมูล กำหนดประเด็นคำถามก่อนสอบถามข้อมูล
2. สัมภาษณ์หรือสอบถามข้อมูลจากบุคคล เช่น ผู้อาวุโส ผู้รู้ในท้องถิ่น
3. โดยการกำหนดให้ใช้ ใบงานที่ 8 การเก็บข้อมูลภูมิปัญญาในท้องถิ่น

ลำดับการดำเนินงานที่ 9 เก็บข้อมูลแหล่งทรัพยากรและโบราณคดีในท้องถิ่น

วัตถุประสงค์

1. เพื่อให้ทราบข้อมูลแหล่งทรัพยากรและโบราณคดีในท้องถิ่น
2. เพื่อให้ทราบศักยภาพของแหล่งทรัพยากรและโบราณคดีในท้องถิ่น
3. เพื่อให้ตระหนักและอนุรักษ์ แหล่งทรัพยากรและโบราณคดีในท้องถิ่น

กระบวนการดำเนินงาน

1. สำรองแหล่งข้อมูล กำหนดประเด็นคำถามก่อนสอบถามข้อมูล
2. สัมภาษณ์หรือสอบถามข้อมูลจากบุคคล เช่น ผู้อาวุโส ผู้รู้ในท้องถิ่น
3. โดยการกำหนดให้ใช้ ใบงานที่ 9 การเก็บข้อมูลภูมิแหล่งทรัพยากรในท้องถิ่น

ลำดับการดำเนินงานที่ 10 จัดทำรายงานผลการสำรวจและจัดทำฐานทรัพยากรท้องถิ่น

วัตถุประสงค์

1. เพื่อรวบรวมและตรวจสอบความสมบูรณ์ ถูกต้องของข้อมูลจากผลการเรียนรู้
2. เพื่อบันทึกข้อมูลในระบบฐานข้อมูล
3. เพื่อจัดทำรายงานผลการสำรวจและจัดทำฐานทรัพยากรท้องถิ่น

กระบวนการดำเนินงาน

1. รวบรวมและตรวจสอบความสมบูรณ์ ถูกต้องของข้อมูลจากผลการเรียนรู้ 9 ใบงาน
2. บันทึกข้อมูลในระบบฐานข้อมูล
 - 2.1) ระบบฐานข้อมูลรูปแบบทะเบียน ใบงานที่ 5 6 7 8 และ 9
 - 2.2) ระบบฐานข้อมูลรูปแบบโปรแกรม หรือไฟล์ข้อมูลใบงานที่ 1 – 9
3. สรุปและรวบรวมข้อมูลจากการดำเนินงานสำรวจเก็บรวบรวมงานฐานทรัพยากรท้องถิ่น จัดทำรายงานผลการสำรวจและจัดทำฐานทรัพยากรท้องถิ่นและจัดทำ CD/DVD

พื้นที่การสำรวจ

คือ บ้านนาคู่ หมู่ที่ 8 ตำบลนาคู่ อำเภอนาแก จังหวัดนครพนม

ระยะเวลาการสำรวจ

ในช่วงเดือนกุมภาพันธ์ – เดือนเมษายน พ.ศ. 2566

นิยามศัพท์เฉพาะ

1. ฐานทรัพยากรท้องถิ่น หมายถึง ข้อมูลทรัพยากรท้องถิ่นในด้านความเป็นชุมชนวิถี ชุมชนและภูมิปัญญาชุมชน
2. ความเป็นชุมชน หมายถึง ประวัติความเป็นมาของชุมชนการตั้งถิ่นฐาน และแนวปฏิบัติ ตั้งแต่อดีตจนถึงปัจจุบัน เช่น การใช้ทรัพยากรด้านอาหาร เครื่องนุ่งห่ม ที่อยู่อาศัย และยารักษาโรค
3. วิถีชุมชน หมายถึง แนวทางในการดำเนินชีวิตความรู้เรื่องสังคมวัฒนธรรมความเป็นอยู่ภูมิปัญญาของคนไทยการประเพณีปฏิบัติการศึกษาอบรมและการสืบทอดวัฒนธรรมจากอดีตถึง ปัจจุบัน
4. ภูมิปัญญาชุมชน หมายถึง ความรู้ความสามารถวิธีการผลงานที่คนในชุมชนได้ค้นคว้า รวบรวม และจัดเป็นความรู้ ถ่ายทอด ปรับปรุง จากคนรุ่นหนึ่งสู่คนอีกรุ่นหนึ่ง จนเกิดผลผลิตที่ดี งดงามมีคุณค่ามีประโยชน์ สามารถนำมาแก้ไขปัญหาและพัฒนาวิถีชีวิตได้ ภูมิปัญญาจึงเป็นรากฐานในการดำเนินชีวิตของคนในชุมชน เช่น ภาษาและวรรณกรรม ประเพณี ศิลปวัตถุ และศิลปกรรม การแต่งกาย อาหาร เครื่องมือ เครื่องใช้ในการทำมหากิน ที่อยู่อาศัย สมุนไพร และการแพทย์แผนไทย

บทที่ 2

เอกสารที่เกี่ยวข้อง

การสำรวจและรวบรวมข้อมูลฐานทรัพยากรท้องถิ่นบ้านนาคูเหนือ หมู่ 8 ตำบลนาคู อำเภอนาแก จังหวัดนครพนม เป็นการศึกษาสภาพความเป็นชุมชน วิถีชุมชน และภูมิปัญญา ท้องถิ่น ของบ้านนาคูเหนือ หมู่ที่ 8 ตำบลนาคู อำเภอนาแก จังหวัดนครพนม ผู้สำรวจได้สำรวจ และศึกษาเอกสารและงานที่เกี่ยวข้อง ดังนี้

1. เอกสารที่เกี่ยวข้องกับการจัดทำฐานทรัพยากรท้องถิ่น

1.1 ความสำคัญของการจัดทำฐานทรัพยากรท้องถิ่น

สมเด็จพระกนิษฐาธิราชเจ้ากรมสมเด็จพระเทพรัตนราชสุดาฯ สยามบรมราชกุมารี ทรงมีพระราชดำริ กับนายแก้วขวัญ วัชโรทัย เลขาธิการพระราชวังให้ดำเนินการอนุรักษ์พืชพรรณของประเทศ โดยพระราชทานให้โครงการส่วนพระองค์ฯ สวนจิตรลดา ฝ่ายวิชาการเป็นผู้ดำเนินการจัดตั้งธนาคารพืชพรรณขึ้น

โครงการอนุรักษ์พันธุกรรมพืชอันเนื่องมาจากพระราชดำริฯ ได้เริ่มดำเนินการโดยฝ่ายวิชาการโครงการส่วนพระองค์ฯ สำหรับงบประมาณดำเนินงานนั้น สำนักงานคณะกรรมการพิเศษ เพื่อเป็นการประสานงานโครงการอันเนื่องมาจากพระราชดำริ ได้สนับสนุนให้กับโครงการส่วนพระองค์สมเด็จพระเทพรัตนราชสุดาฯ สยามบรมราชกุมารี โครงการอนุรักษ์พันธุกรรมพืชอันเนื่องมาจากพระราชดำริ โดยจัดตั้งธนาคารพืชขึ้นในปี พ.ศ.2536 สำหรับเก็บรักษาพันธุกรรมพืชที่เป็นเมล็ดและเนื้อเยื่อ และสนับสนุนงบประมาณดำเนินงานทุกกิจกรรมของโครงการ พ.ศ. 2536 จนถึงปัจจุบัน

การดำเนินงานตามโครงการอนุรักษ์พันธุกรรมพืช ได้มีการกำหนดแนวทางและกรอบกิจกรรม 8 กิจกรรม ที่อยู่ภายใต้ 3 กรอบการดำเนินงาน

กรอบที่ 1 การเรียนรู้ทรัพยากร เพื่อพัฒนาและเพิ่มประสิทธิภาพการดำเนินงานด้านการพัฒนา และด้านการบริหารจัดการ ด้านปกป้องทรัพยากรของประเทศ จึงต้องมีการเรียนรู้ทรัพยากรในพื้นที่ป่าธรรมชาติดั้งเดิมที่ปกป้องรักษาไว้ โดยมีกิจกรรมที่ดำเนินงาน ได้แก่ กิจกรรมที่ 1 กิจกรรมปกป้องพันธุกรรมพืช กิจกรรมที่ 2 กิจกรรมสำรวจเก็บรวบรวมพันธุกรรมพืช และกิจกรรมที่ 3 กิจกรรมปลูกรักษาพันธุกรรมพืช

กรอบที่ 2 การใช้ประโยชน์เพื่อพัฒนาและเพิ่มประสิทธิภาพการดำเนินงาน ศึกษาวิจัย และประเมินศักยภาพของทรัพยากรต่าง ๆ ใน อพ.สธ. ทั้งในด้านการพัฒนาและการบริหารจัดการให้การ

ดำเนินงานเป็นไปในทิศทางเดียวกันและเอื้ออำนวยประโยชน์ต่อกัน รวมทั้งพัฒนาระบบข้อมูลสารสนเทศ อพ.สธ. ให้เป็นเอกภาพ สมบูรณ์ และเป็นปัจจุบัน โดยบรรลุจุดมุ่งหมายตามแนวพระราชดำริ โดยมี กิจกรรมที่ดำเนินงานได้แก่ กิจกรรมที่ 4 กิจกรรมอนุรักษ์และใช้ประโยชน์พันธุกรรมพืช

กรอบที่ 3 การสร้างจิตสำนึกเพื่อให้ประชาชนกลุ่มเป้าหมายต่าง ๆ โดยเฉพาะเยาวชน นักเรียน นิสิตนักศึกษาและบุคคลทั่วไป ได้มีความรู้ความเข้าใจเกี่ยวกับพืชพรรณไม้ และการอนุรักษ์พันธุกรรมพืช ของประเทศ จนตระหนักถึงความสำคัญและประโยชน์ของการอนุรักษ์ทรัพยากรที่ก่อให้เกิดประโยชน์ต่อ มหาชนชาวไทย โดยมีกิจกรรมที่ดำเนินงาน ได้แก่ กิจกรรมที่ 7 กิจกรรม สร้างสร้างจิตสำนึกในการอนุรักษ์ พันธุกรรมพืช และกิจกรรมที่ 8 กิจกรรมพิเศษสนับสนุนการอนุรักษ์พันธุกรรมพืช

1.2 ความสำคัญของการจัดทำฐานทรัพยากรท้องถิ่น

กิจกรรมที่ 8 กิจกรรมพิเศษสนับสนุนการอนุรักษ์พันธุกรรมพืช เป็นกิจกรรมที่เปิดโอกาสให้ หน่วยงานต่างๆ เข้าร่วมสนับสนุนงานของ อพ.สธ. ในรูปแบบต่างๆ ไม่ว่าจะเป็นรูปแบบของทุนสนับสนุน หรือดำเนินงานที่เกี่ยวข้องและสนับสนุนกิจกรรมต่างๆ ของ อพ.สธ. โดยอยู่ในกรอบของแผนแม่บท อพ.สธ. นอกจากนั้นยังเปิดโอกาสให้เยาวชนและประชาชนได้สมัครเข้ามาศึกษาหาความรู้เกี่ยวกับ ทรัพยากรธรรมชาติในสาขาต่าง ๆ ตามความถนัดและสนใจ โดยมีคณาจารย์ผู้เชี่ยวชาญในแต่ละสาขาให้ คำแนะนำ และให้แนวทางการศึกษา ได้แก่ ชมรมนักชีววิทยา อพ.สธ. และชมรมคณะปฏิบัติการ อพ.สธ. ซึ่งจะเป็นผู้นำในการถ่ายทอดความรู้และสร้างจิตสำนึกในการอนุรักษ์ทรัพยากรของประเทศให้แก่ เยาวชนและประชาชนชาวไทยต่อไป โดยที่ อพ.สธ. ประสานงานหน่วยงานที่ร่วมสนองพระราชดำริให้ ดำเนินการในกิจกรรมนี้ โดยกำหนดเป้าหมายในการดำเนินงานเป็นระยะๆ ละ 5 ปี ให้สอดคล้องกับแนว ทางการดำเนินงานตามกรอบแผนแม่บทของ อพ.สธ. และจัดทำแผนประจำปีเฉพาะในส่วนของหน่วยงาน ตนเองให้ชัดเจน พร้อมทั้งวางแผน ปฏิบัติงานร่วมกันให้ชัดเจน ผ่านการประชุมคณะกรรมการดำเนินงาน อพ.สธ. ของหน่วยงานนั้น ๆ

2. แนวคิดการอนุรักษ์ทรัพยากรและสืบทอดภูมิปัญญาท้องถิ่น

พระบาทสมเด็จพระบรมชนกาธิเบศร มหาภูมิพลอดุลยเดชมหาราช บรมนาถบพิตร ทรงมีสายพระ เนตรยาวไกลทรงเห็นความสำคัญของการอนุรักษ์พันธุกรรมพืชในปี พ.ศ. 2503 ทรงอนุรักษ์ต้นยางนาในปี พ.ศ. 2504 ทรงให้นำพรรณไม้จากภูมิภาคต่าง ๆ มาปลูกไว้ในสวนจิตรลดาเพื่อเป็นแหล่งศึกษาและทรงมี โครงการพระราชดำริที่เกี่ยวกับการอนุรักษ์พัฒนาทรัพยากร พัฒนาแหล่งน้ำ การอนุรักษ์และพัฒนาดิน อนุรักษ์ทรัพยากรป่าไม้ เป็นการอนุรักษ์และพัฒนาทรัพยากรธรรมชาติ ต่อมาในปี พ.ศ. 2535 สมเด็จพระ

กนิษฐาธิราชเจ้ากรมสมเด็จพระเทพรัตนราชสุดาฯ สยามบรมราชกุมารี ได้ทรงสืบทอดพระราชปณิธานต่อ โดยมีพระราชดำริกับนายแก้วขวัญ วัชโรทัย เลขาธิการพระราชวัง ให้ดำเนินการอนุรักษ์พืชพรรณของประเทศโดย พระราชทานให้โครงการส่วนพระองค์ ฯ สวนจิตรลดา ฝ่ายวิชาการเป็นผู้ดำเนินการจัดตั้งธนาคารพืชพรรณขึ้นในปี พ.ศ. 2536 - 2549 โดยรับทุนสนับสนุนจากสำนักงานกรมการพิเศษเพื่อประสานงานโครงการอันเนื่องมาจากพระราชดำริ (กปร.) และเป็นหน่วยงานขึ้นตรงกับเลขาธิการพระราชวัง ตั้งแต่ ปี พ.ศ. 2539 และต่อมาในปีงบประมาณ พ.ศ. 2550 สำนักพระราชวัง ดำเนินการจัดสรรงบประมาณให้ และให้ อพ.สธ. ดำเนินการแยกจากโครงการส่วนพระองค์ฯ สวนจิตรลดาตั้งแต่นั้นเป็นต้นมา

2.1 วิธีการอนุรักษ์ทรัพยากรธรรมชาติ

นวรรตน์ ไตรรักษ์ (2549) หลักในการอนุรักษ์ทรัพยากรธรรมชาติแบ่งออกเป็นหลักใหญ่ๆ 2 ประเภท คือ การอนุรักษ์ทางตรงและการอนุรักษ์ทางอ้อม การอนุรักษ์ทางตรง มีอยู่หลายวิธีด้วยกัน ดังนี้

1. การปกป้องรักษา คุ่มครอง (Presevation) การปกป้องรักษา หมายถึง การรักษาทรัพยากรนั้นให้คงสภาพเดิมตามธรรมชาติ การอนุรักษ์แบบนี้มักใช้กับทรัพยากรที่หายาก เช่น สัตว์ที่หายาก วิถีชีวิตที่สูญงาม วิธีการนี้จำเป็นมาก เนื่องจากเป็นวิธีที่จะรักษาทรัพยากรให้คงอยู่ทั้งปริมาณและคุณภาพ เช่น การจัดอุทยานแห่งชาติ จะมีการรักษาพันธุ์สัตว์ พันธุ์ไม้ ตลอดจนธรรมชาติที่ดีวิธีหนึ่ง

2. การบูรณะ การปฏิสังขรณ์ การซ่อมแซม หรือการสร้างขึ้นมาใหม่ (Restoration) วิธีการอนุรักษ์แบบนี้ใช้กับทรัพยากรธรรมชาติได้หลายชนิด เช่น ป่าไม้ถูกทำลายไปอาจปลูกขึ้นทดแทน หรือสัตว์ป่าสงวนที่ถูกล่าจนเกือบสูญพันธุ์ ก็อาจช่วยขยายพันธุ์เพิ่มขึ้น หรือการบูรณะวัตถุโบราณให้อยู่ในสภาพที่ดี การอนุรักษ์วิธีนี้จะต้องคำนึงถึงสมดุลธรรมชาติด้วย ให้มีในปริมาณที่พอเหมาะ การบูรณะคล้ายกับการปกป้องรักษา เพื่อให้ทรัพยากรยังคงมีอยู่ตลอดไป

2.1 การปรับปรุงของเดิมให้มีประสิทธิภาพหรือมีประโยชน์มากกว่าเก่า วิธีการอนุรักษ์แบบนี้ถือหลักปรับปรุงทรัพยากรธรรมชาติให้ได้ผลผลิตสูงกว่าระดับธรรมชาติ เช่น การปรับปรุงบริเวณทะเลทราย ซึ่งเดิมไม่สามารถทำการเพาะปลูกได้ให้ทำการเพาะปลูกได้และมีผลผลิตเพิ่มขึ้นหรือการสร้างเขื่อนกั้นน้ำ เพื่อให้สามารถใช้พื้นที่ในการเพาะปลูกได้มากขึ้นและมีประสิทธิภาพขึ้น การผลิตและการใช้ทรัพยากรอย่างมีประสิทธิภาพ เนื่องจากทรัพยากรธรรมชาติบางอย่างเมื่อใช้หมดไปแล้วไม่สามารถสร้างขึ้นใหม่ได้ จึงควรใช้ทรัพยากรประเภทนี้อย่างมีประสิทธิภาพให้เกิดประโยชน์สูงสุด ไม่ว่าจะเป็น ราก ใบ ดอก ผล หรือส่วนต่าง ๆ

2.2 การนำสิ่งอื่นมาใช้ทดแทนวิธีการนี้ใช้กับทรัพยากรที่มีมากมาทดแทนทรัพยากรที่มีน้อย ใช้ทรัพยากรที่หาง่ายแทนทรัพยากรที่หาได้ยาก วิธีนี้อาจประดิษฐ์สิ่งต่าง ๆ ขึ้นมาทดแทนก็ได้

2.3 การนำกลับมาใช้ใหม่ การอนุรักษ์ทรัพยากรแบบนี้ทำให้ลดการใช้ทรัพยากรลง แทนที่จะใช้ทรัพยากรใหม่อยู่ตลอดเวลาที่เอาของเก่ากลับมาใช้ใหม่ เช่น ทรัพยากรประเภทโลหะต่าง ๆ หรือประเภทกระดาษและแก้ว เป็นต้น

2.4 การประดิษฐ์ของเทียมขึ้นมาใหม่ การอนุรักษ์แบบนี้จะช่วยลดการใช้ทรัพยากรธรรมชาติลง เช่น การประดิษฐ์ของเทียมขึ้นมาใช้ การใช้ยางเทียมแทนทรัพยากรธรรมชาติบางอย่าง

2.5 การหาประโยชน์จากสิ่งที่เราได้เปล่าหรือลงทุนน้อย การอนุรักษ์แบบนี้ตัวอย่าง เช่น การผลิตกระแสไฟฟ้าจากพลังงานน้ำตกจะช่วยประหยัดน้ำมันในการผลิตไฟฟ้า การใช้ความร้อนจากดวงอาทิตย์ตากแห้งผลิตผลทางการเกษตรก็มีส่วนช่วยประหยัดน้ำมันหรือพลังงานอื่น ๆ ได้ เช่น การตรวจสอบปริมาณและคุณภาพของทรัพยากร การศึกษาถึงปริมาณและคุณภาพของทรัพยากร ทำให้เรารู้จักใช้ทรัพยากรต่างๆ ให้เกิดประโยชน์มากที่สุด รู้จักใช้ทรัพยากรทดแทนและรู้จักบำรุงรักษาทรัพยากรนั้นให้มีคุณภาพที่ดีขึ้น

การอนุรักษ์ทางอ้อม ทรัพยากรธรรมชาติเป็นสมบัติส่วนรวม ดังนั้นทุกคนควรร่วมมืออนุรักษ์ทรัพยากรโดยวิธีการต่างๆ เช่น 1) เอกชนควรให้ความร่วมมือในรูปแบบของสมาคมต่าง ๆ เช่น สมาคมสงวนพันธุ์สัตว์ป่าหรือโดยการให้ทุนสนับสนุนผู้ที่ทำงานเกี่ยวกับการอนุรักษ์ทรัพยากรธรรมชาติ 2) รัฐบาลออกกฎหมายควบคุม กฎหมายที่จะต้องไม่เปิดโอกาสให้ผู้เห็นแก่ตัวเข้าไปทำลายประโยชน์ส่วนรวมได้ เจ้าหน้าที่รักษากฎหมายจะต้องปฏิบัติหน้าที่อย่างเคร่งครัดจึงจะเกิดผลดีในการอนุรักษ์ทรัพยากรธรรมชาติ 3) ให้การศึกษาทำให้คนในสังคมมีความรู้ ความรับผิดชอบ รู้ถึงประโยชน์และโทษของการทำลายทรัพยากรธรรมชาติ เพื่อจะได้ช่วยรักษาทรัพยากรธรรมชาติให้คงอยู่หรือใช้ให้เกิดประโยชน์สูงสุดแก่ส่วนรวม

บทที่ 3 อุปกรณ์และวิธีการ

การสำรวจและรวบรวมข้อมูลฐานทรัพยากรท้องถิ่น และการจัดทำข้อมูลฐานทรัพยากรท้องถิ่น บ้านนาคูเหนือ หมู่ที่ 8 ตำบลนาคู อำเภอนาแก จังหวัดนครพนม เป็นการศึกษา ข้อมูลพื้นฐานของหมู่บ้าน การประกอบอาชีพ ข้อมูลด้านกายภาพประวัติหมู่บ้าน วิถีชุมชน การใช้ ประโยชน์ของพืช การใช้ประโยชน์ของสัตว์ การใช้ประโยชน์ของชีวภาพอื่นๆ ภูมิปัญญาท้องถิ่นแหล่ง ทรัพยากรธรรมชาติและโบราณคดีในหมู่บ้านนาคูเหนือ หมู่ที่ 8 ตำบลนาคู อำเภอนาแก จังหวัดนครพนม ผู้สำรวจได้ดำเนินการสำรวจตามขั้นตอนดังต่อไปนี้

อุปกรณ์ที่ใช้ในการสำรวจ

1. ดินสอ
2. ปากกา
3. กระดาษ
4. สายวัด
5. ตลับเมตร
6. กล้องถ่ายรูป
7. โทรศัพท์มือถือ
8. ใบงาน
9. เอกสารที่เกี่ยวข้อง

การบริหารจัดการในการสำรวจและรวบรวมข้อมูล

1. ประชุมวางแผนการดำเนินงาน
2. แต่งตั้งคณะกรรมการเพื่อมอบหมายงาน
3. เตรียมวัสดุอุปกรณ์และเอกสารที่เกี่ยวข้อง
4. ทำหนังสือแจ้งหมู่บ้าน
5. ประชุมชี้แจงในหมู่บ้าน
6. ลงพื้นที่สำรวจและรวบรวมข้อมูล
7. จัดทำรูปเล่มรายงานผลการดำเนินงาน

วิธีการดำเนินงาน

วิธีการในงานที่ 1 เรื่องการเก็บข้อมูลพื้นฐานในท้องถิ่น

1. วิธีการสัมภาษณ์
 - 1.1 ผู้นำหมู่บ้าน
 - 1.2 ประชาชนชาวบ้าน
 - 1.3 ผู้รู้ในชุมชนที่อยู่มานาน
 - 1.4 หน่วยงานในท้องถิ่นนั้น /บ้าน วัด โรงเรียน รพ.สต.
2. การสืบค้นข้อมูล
 - 2.1 ทะเบียนราษฎร์จากอำเภอ
 - 2.2 แผนพัฒนาท้องถิ่น
 - 2.3 แผนชุมชน
 - 2.4 ระบบสารสนเทศ
3. ลงพื้นที่เก็บข้อมูล
 - 3.1 ผู้รับผิดชอบลงพื้นที่สำรวจข้อมูลพื้นฐาน

วิธีการในงานที่ 2 เรื่อง การเก็บข้อมูลการประกอบอาชีพในท้องถิ่น

1. วิธีการสัมภาษณ์
 - 1.1 ผู้นำหมู่บ้าน
 - 1.2 ประชาชนในหมู่บ้าน
2. การสืบค้นข้อมูล
 - 2.1 สำนักงานเกษตรอำเภอ/สำนักงานพัฒนาชุมชนอำเภอ/สำนักงานปศุสัตว์อำเภอ
 - 2.2 ที่ทำการผู้ใหญ่บ้าน/กำนัน
 - 2.3 องค์การบริหารส่วนตำบล
 - 2.4 website
3. ลงพื้นที่เก็บข้อมูล
 - 3.1 ผู้รับผิดชอบลงพื้นที่สำรวจข้อมูลพื้นฐาน

วิธีการในงานที่ 3 เรื่อง การเก็บข้อมูลด้านกายภาพในท้องถิ่น

1. วิธีการสัมภาษณ์
 - 1.1 ผู้นำหมู่บ้านและประชาชน

2. การสืบค้นข้อมูล
 - 2.1 สำนักงานเกษตรอำเภอ/สำนักงานพัฒนาชุมชนอำเภอ/สำนักงานปศุสัตว์อำเภอ
 - 2.2 ที่ทำการผู้ใหญ่บ้าน/กำนัน
 - 2.3 องค์การบริหารส่วนตำบล
3. ลงพื้นที่เก็บข้อมูล
 - 3.1 ผู้รับผิดชอบลงพื้นที่สำรวจข้อมูลพื้นฐาน

วิธีการในงานที่ 4 เรื่อง การเก็บข้อมูล ประวัติหมู่บ้าน ชุมชน วิถีชุมชน

1. วิธีการสัมภาษณ์
 - 1.1 ผู้นำหมู่บ้าน
 - 1.2 ประชาชนชาวบ้าน
2. การสืบค้นข้อมูล
 - 2.1 องค์การบริหารส่วนตำบล
3. ลงพื้นที่เก็บข้อมูล
 - 3.1 ผู้รับผิดชอบลงพื้นที่สอบถาม/สัมภาษณ์ข้อมูลประวัติหมู่บ้าน ชุมชน และวิถีชุมชน
 - 3.2 ลงพื้นที่เพื่อร่วมกิจกรรมในชุมชน

วิธีการในงานที่ 5 เรื่อง การเก็บข้อมูลการใช้ประโยชน์พืชในท้องถิ่น

1. วิธีการสัมภาษณ์
 - 1.1 ผู้นำหมู่บ้าน
 - 1.2 ประชาชนชาวบ้าน
 - 1.3 ผู้รู้ในหมู่บ้าน เจ้าของพืช
2. การสืบค้นข้อมูล
 - 2.1 ระบบสารสนเทศ อินเทอร์เน็ต
3. ลงพื้นที่เก็บข้อมูล
 - 3.1 ผู้รับผิดชอบลงพื้นที่สำรวจข้อมูลการใช้ประโยชน์พืช
 - 3.2 สรุปและบันทึกข้อมูลลงในงานที่ 5
 - 3.3 นำข้อมูลพืช จัดทำทะเบียนพรรณไม้ในชุมชน

วิธีการในงานที่ 6 เรื่อง การเก็บข้อมูลการใช้ประโยชน์สัตว์ในท้องถิ่น

1. วิธีการสัมภาษณ์
 - 1.1 ผู้นำหมู่บ้าน
 - 1.2 ประชาชนชาวบ้าน
 - 1.3 ผู้รู้ในหมู่บ้าน เจ้าของสัตว์หรือผู้มีอาชีพเลี้ยงสัตว์

2. การสืบค้นข้อมูล
 - 2.1 ระบบสารสนเทศ อินเทอร์เน็ต
3. ลงพื้นที่เก็บข้อมูล
 - 3.1 ผู้รับผิดชอบลงพื้นที่สำรวจข้อมูลการใช้ประโยชน์สัตว์
 - 3.2 สรุปและบันทึกข้อมูลลงใบงานที่ 6
 - 3.3 นำข้อมูลสัตว์ จัดทำทะเบียนสัตว์ในชุมชน

วิธีการใบงานที่ 8 เรื่อง การเก็บข้อมูลภูมิปัญญาท้องถิ่น ในท้องถิ่น

1. วิธีการสัมภาษณ์
 - 1.1 ผู้นำหมู่บ้าน
 - 1.2 ประชาชนชาวบ้าน
 - 1.3 ผู้รู้ในหมู่บ้านเจ้าของภูมิปัญญา
2. การสืบค้นข้อมูล
 - 2.1 ระบบสารสนเทศ อินเทอร์เน็ต
3. ลงพื้นที่เก็บข้อมูล
 - 3.1 ผู้รับผิดชอบลงพื้นที่สำรวจข้อมูลภูมิปัญญาในท้องถิ่น
 - 3.2 สรุปและบันทึกข้อมูลลงใบงานที่ 8
 - 3.3 นำข้อมูลภูมิปัญญาที่ได้จัดทำทะเบียนภูมิปัญญาในชุมชน

วิธีการใบงานที่ 9 เรื่อง การเก็บข้อมูลแหล่งทรัพยากรและโบราณคดีในท้องถิ่น

1. วิธีการสัมภาษณ์
 - 1.1 ผู้นำหมู่บ้าน
 - 1.2 ประชาชนชาวบ้าน
 - 1.3 ผู้รู้ในหมู่บ้าน ผู้อาวุโสในท้องถิ่น
2. การสืบค้นข้อมูล
 - 2.1 ระบบสารสนเทศ อินเทอร์เน็ต
 - 2.2 องค์การบริหารส่วนตำบล
 - 2.3 สำนักงานวัฒนธรรมอำเภอ วัด
3. ลงพื้นที่เก็บข้อมูล
 - 3.1 ผู้รับผิดชอบลงพื้นที่สำรวจข้อมูลแหล่งทรัพยากรและโบราณคดีในท้องถิ่น

การศึกษาข้อมูลพื้นฐาน

1. การวางแผนด้านข้อมูล ผู้ศึกษาได้วางแผนเก็บข้อมูลการสำรวจเก็บรวบรวมทรัพยากร ท้องถิ่น ดังนี้

1.1 ฐานทรัพยากรท้องถิ่นเป้าหมาย คือ บ้านนาคู่เหนือ หมู่ที่ 8 ตำบลนาคู่ อำเภอนาแก จังหวัดนครพนม โดยกำหนดพื้นที่สำรวจทั้งหมดบ้านในปีงบประมาณ 2566 โดยเก็บ รวบรวมข้อมูลเชิงลึกละเอียดและถูกต้องครบถ้วน

1.2 เริ่มสำรวจและเก็บรวบรวมข้อมูลฐานทรัพยากรท้องถิ่น บ้านนาคู่เหนือ หมู่ที่ 8 ตำบลนาคู่ อำเภอนาแก จังหวัดนครพนม ในช่วงเดือน มีนาคม – เมษายน 2566

1.3 นำแบบเก็บรวบรวมข้อมูลทรัพยากรท้องถิ่น 9 ใบงาน มาวิเคราะห์เป็นประเด็น ต่าง ๆ เพื่อนำไปสร้างเครื่องมือสำหรับเก็บข้อมูลทางภาคสนาม โดยมีหัวข้อสำคัญตามลำดับใบงาน ดังนี้

ใบงานที่ 1 การเก็บข้อมูลพื้นฐานในท้องถิ่น

ใบงานที่ 2 การเก็บข้อมูลการประกอบอาชีพในท้องถิ่น

ใบงานที่ 3 การเก็บข้อมูลด้านกายภาพในท้องถิ่น

ใบงานที่ 4 การเก็บข้อมูลประวัติหมู่บ้าน วิถี ชุมชน

ใบงานที่ 5 การเก็บข้อมูลการใช้ประโยชน์ของพืชในท้องถิ่น ทะเบียนพรรณไม้ในชุมชน

ใบงานที่ 6 การเก็บข้อมูลการใช้ประโยชน์สัตว์ในท้องถิ่น ทะเบียนพันธุ์สัตว์ในชุมชน

ใบงานที่ 7 การสำรวจเก็บข้อมูลการใช้ประโยชน์ชีวภาพอื่นๆ ทะเบียนชีวภาพอื่นๆ ใน

ชุมชน

ใบงานที่ 8 การเก็บรวบรวมภูมิปัญญาท้องถิ่น

ใบงานที่ 9 การรวบรวมข้อมูลแหล่งทรัพยากรธรรมชาติและโบราณคดี

1.4 จัดการประชุมหมู่บ้าน ครั้งที่ 1 เพื่อชี้แจงแนวทางการดำเนินงานสำรวจและเก็บรวบรวมข้อมูลทรัพยากรท้องถิ่นในบ้านนาคู่เหนือ หมู่ที่ 8 ตำบลนาคู่ อำเภอนาแก จังหวัดนครพนม

1. การศึกษาและสำรวจข้อมูลเบื้องต้นในพื้นที่เป้าหมาย องค์การบริหารส่วนตำบลนาคู่ ได้เข้าไปในพื้นที่เพื่อรวบรวมข้อมูลเบื้องต้นของพื้นที่และเพื่อชี้แจงวัตถุประสงค์การศึกษา ให้แก่ผู้เกี่ยวข้องได้รับทราบ ตลอดจนได้ติดต่อประสานงานกับผู้นำชุมชนในหมู่บ้าน ผู้รู้ ผู้เฒ่า ผู้แก่ที่เกี่ยวข้อง เพื่อสร้างความเข้าใจและขอความร่วมมือในการเก็บรวบรวมข้อมูลตามประเด็นที่จะทำการศึกษา

บทที่ 4

ผลการสำรวจ

บ้านนาคูเหนือ หมู่ที่ 8 ตำบลนาคู อำเภอนาแก จังหวัดนครพนม ตั้งอยู่ภาคตะวันออกเฉียงเหนือ มีลักษณะอากาศร้อนและแห้งแล้ง อากาศแบ่งออกเป็น 3 ฤดู คือ ฤดูหนาว จะเริ่มต้นเดือนพฤศจิกายน ถึงเดือนกุมภาพันธ์ ฤดูร้อนเริ่มเดือนมีนาคม ถึง เดือนพฤษภาคม ฤดูฝน เริ่มเดือนมิถุนายน ถึง เดือนตุลาคม

ข้อมูลทั่วไป

1. ชื่อหมู่บ้าน (ทางการ) บ้านนาคู
ชื่อหมู่บ้าน (ที่ชาวบ้านเรียก) บ้านนาคูเหนือ
2. ที่ตั้ง บ้านนาคูเหนือ หมู่ที่ 8 ตำบลนาคู อำเภอนาแก จังหวัดนครพนม
เส้นทางหลวงหมายเลข 2033
พิกัดภูมิศาสตร์ ละติจูด 16.969297 ลองจิจูด 104.544419



ภาพที่ 1 แผนที่ หมู่บ้านพอสังเขป

จำนวนประชากร หมู่ที่ 8 จำนวน 166 ครัวเรือน

จำนวนประชากร 537 คน ชาย 273 คน หญิง 253 คน

➤ อายุ 0 -14 ปี	57	คน	ชาย	31	คน	หญิง	26	คน
➤ อายุ 15 - 25 ปี	79	คน	ชาย	45	คน	หญิง	34	คน
➤ อายุ 26 - 49 ปี	196	คน	ชาย	99	คน	หญิง	97	คน
➤ อายุ 50 - 59 ปี	97	คน	ชาย	50	คน	หญิง	47	คน
➤ อายุ 60 ปีขึ้นไป	97	คน	ชาย	48	คน	หญิง	49	คน

การประกอบอาชีพ

ด้านเกษตรกรรม

พื้นที่ทำนา 1,300 ไร่ 130 ครัวเรือน



ภาพที่ 2 แสดงพื้นที่การทำนา

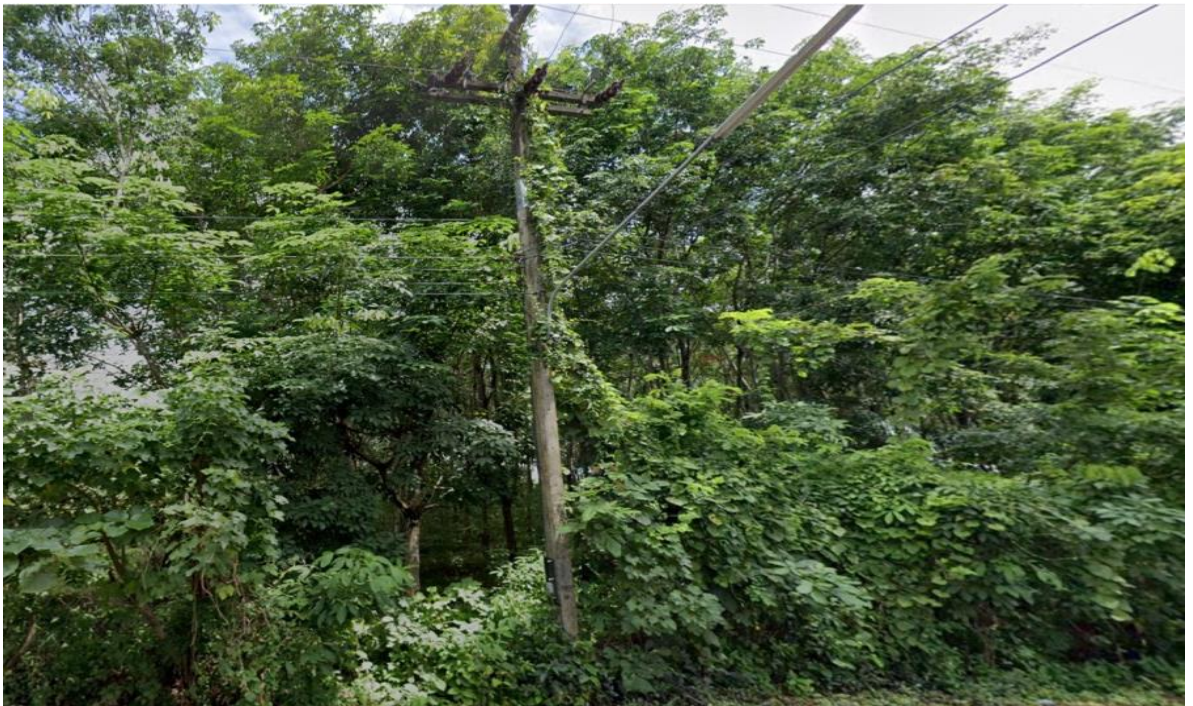
<u>พื้นที่ทำสวน</u>	350 ไร่	30 ครัวเรือน
1. กล้าย	จำนวน 180 ไร่	
2. มะพร้าวน้ำหอม	จำนวน 30 ไร่	
3. ไร่นาสวนผสม	จำนวน 120 ไร่	
4. พืชสวน	จำนวน 20 ไร่	



ภาพที่ 3 แสดงพื้นที่การทำไร่นาสวนผสม



ภาพที่ 4 แสดงพื้นที่การทำไร่สวนผสม



ภาพที่ 5 พืชสวน

ปศุสัตว์

จำนวนสัตว์ในพื้นที่โดยรวม

โค	55 ตัว	สุกร	100 ตัว	เป็ด	150 ตัว
ไก่	650 ตัว	กระบือ	24 ตัว	อื่นๆ	35 ตัว



ภาพที่ 6 แสดงสัตว์

ประมง

แหล่งน้ำสาธารณะเพาะพันธุ์สัตว์น้ำ ไม่มี

ด้านอุตสาหกรรม โรงงานอุตสาหกรรมขนาดเล็ก หรือครัวเรือน จำนวน 1 แห่ง
กลุ่มจักสาน

การพาณิชย์ร้านค้าต่าง ๆ 6 แห่ง

โรงสีข้าว 1 แห่ง



ภาพที่ 7 แสดงร้านค้าในชุมชน

- (ร้านที่ 1) นายเชิดศักดิ์ วงศ์ศรีชา
 (ร้านที่ 2) นายฉวี วงศ์ศรีชา
 (ร้านที่ 3) นางอลิษา วงศ์ศรีชา
 (ร้านที่ 4) นายสันติ วงศ์ศรีชา
 (ร้านที่ 5) นางบุญน้อม วงศ์อุคะ
 (ร้านที่ 6) นางขวัญตา วงศ์ศรีชา

สภาพภูมิประเทศและสังคมพืช

สภาพภูมิประเทศ พื้นที่เป็นที่ราบสูง ทิศเหนือติดบ้านนาคู่น้อย หมู่ที่ 9 ทิศใต้ติดบ้านพิมานท่า หมู่ที่ 8 ตำบลพิมาน ทิศตะวันออกติดบ้านแขนนาง หมู่ที่ 4 ทิศตะวันตกติดบ้านนาคูใต้ หมู่ที่ 7

สังคมพืช พืชที่พบกระจายโดยทั่วไป มีมะม่วง ไม้กระถิน ไม้ลำไย ไม้คูณ ไม้มะยม ไม้สะเดา

ลักษณะดิน ชุดดินนครพนม กลุ่มชุดดินที่ 6

ลักษณะและคุณสมบัติดิน เป็นดินลึกมาก ดินบนเป็นดินร่วนเหนียวปนทรายแป้งหรือดินร่วนปนดินเหนียว สีน้ำตาลปนเหลืองหรือสีน้ำตาล มีจุดประสีน้ำตาลแก่หรือสีน้ำตาลปนเหลือง ดินล่างเป็นดินเหนียวปนทรายแป้งหรือดินเหนียว สีเทาอ่อน สีน้ำตาลปนเทาจางหรือสีเทา มีจุดประสีแดงของศิลาแลงอ่อนในดินล่างปริมาณ 5-50 % โดยปริมาตร ภายในความลึก 150 ซม. จากผิวดิน อาจพบก้อนเหล็กและแมงกานีสสะสมในดินล่าง ปฏิกริยาดินเป็นกรดจัดถึงเป็นกรดเล็กน้อย (pH 5.5 -6.5) ในดินบนและเป็นกรดจัดมาก (PH 4.5-5.0) ในดินล่าง

แหล่งน้ำ

14.1 แหล่งน้ำธรรมชาติ

หนอง ชื่อหนองหวาย

พิกัดทางภูมิศาสตร์ (ตำแหน่งหนอง)

ละติจูด (Latitude) 26.963853 ลองจิจูด (Longitude) 104.556448

ขนาด ความกว้าง 0.84 กิโลเมตร ความยาว 1 กิโลเมตร

มีน้ำตลอดปี

หนอง ชื่อหนองกุดกว้าง

พิกัดทางภูมิศาสตร์ (ตำแหน่งหนอง)

ละติจูด (Latitude) 16.963836 ลองจิจูด (Longitude) 104.553421

ขนาด ความกว้าง 0.140 กิโลเมตร ความยาว 0.200 กิโลเมตร

มีน้ำตลอดปี

- หนอง ชื่อหนองผีบ้า
พิกัดทางภูมิศาสตร์ (ตำแหน่งหนอง)
ละติจูด (Latitude) 16.964837 ลองจิจูด (Longitude) 104.554622
ขนาด ความกว้าง 0.240 กิโลเมตร ความยาว 0.200 กิโลเมตร
มีน้ำตลอดปี
- หนอง ชื่อหนองแสงน้อย
พิกัดทางภูมิศาสตร์ (ตำแหน่งหนอง)
ละติจูด (Latitude) 16.959828 ลองจิจูด (Longitude) 104.553113
ขนาด ความกว้าง 0.84 กิโลเมตร ความยาว 1 กิโลเมตร
มีน้ำตลอดปี
- หนอง ชื่อหนองเล็งน้อย
พิกัดทางภูมิศาสตร์ (ตำแหน่งหนอง)
ละติจูด (Latitude) 16.977392 ลองจิจูด (Longitude) 104.558538
ขนาด ความกว้าง 3 กิโลเมตร ความยาว 0.75 กิโลเมตร
มีน้ำตลอดปี
- หนอง ชื่อหนองเปือย
พิกัดทางภูมิศาสตร์ (ตำแหน่งหนอง)
ละติจูด (Latitude) 16.972305 ลองจิจูด (Longitude) 104.559055
ขนาด ความกว้าง 0.200 กิโลเมตร ความยาว 0.640 กิโลเมตร
มีน้ำตลอดปี
- หนอง ชื่อหนองกกเหมือด
พิกัดทางภูมิศาสตร์ (ตำแหน่งหนอง)
ละติจูด (Latitude) 16.959052 ลองจิจูด (Longitude) 104.549540
ขนาด ความกว้าง 0.180 กิโลเมตร ความยาว 0.300 กิโลเมตร
มีน้ำตลอดปี
- หนอง ชื่อหนองกำใหม่
พิกัดทางภูมิศาสตร์ (ตำแหน่งหนอง)
ละติจูด (Latitude) 16.961348 ลองจิจูด (Longitude) 104.554577
ขนาด ความกว้าง 0.150 กิโลเมตร ความยาว 0.400 กิโลเมตร
มีน้ำตลอดปี

หนอง ชื่อหนองไผ่แดง

พิกัดทางภูมิศาสตร์ (ตำแหน่งหนอง)

ละติจูด (Latitude) 16.959674 ลองจิจูด (Longitude) 104.549511

ขนาด ความกว้าง 0.200 กิโลเมตร ความยาว 0.420 กิโลเมตร

มีน้ำตลอดปี



ภาพที่ 8 แสดงหนองน้ำในหมู่บ้าน

แหล่งน้ำชลประทาน

คลองชลประทาน (คลองส่งน้ำ) ชื่อ คลองชลประทาน หมู่ 8
 พิกัดทางภูมิศาสตร์ (ตำแหน่งคลองชลประทาน)
 ละติจูด (Latitude) 16.968804 ลองจิจูด (Longitude) 104.549203.
 ขนาด ความกว้าง.0.006กิโลเมตร ความยาว3กิโลเมตร
 มีน้ำตลอดปี

ปริมาณความต้องการใช้น้ำเปรียบเทียบกับปริมาณน้ำที่มีในพื้นที่

น้ำแห่งในช่วงเดือน มีนาคม - พฤษภาคม

คุณภาพของน้ำ

น้ำสะอาดไม่มีปัญหาการปนเปื้อน

อุทกภูมิ

เช้า	25	องศาเซลเซียส
เที่ยง	34	องศาเซลเซียส
เย็น	30	องศาเซลเซียส
สูงสุด	39	องศาเซลเซียส
ต่ำสุด	11	องศาเซลเซียส

ณ พื้นที่เก็บโดยรวมต่อวัน

ความเข้มแสง

เช้า	2245	ลักซ์
เที่ยง	8633	ลักซ์
เย็น	4041	ลักซ์



ภาพที่ 9 ภาพความเข้มแสง

สรุปข้อมูลประวัติหมู่บ้าน/ชุมชน/แขวง

กลุ่มคนที่มาตั้งรกรากอพยพมาจากประเทศลาวตั้งบ้านเรือนราวปี พ.ศ. 2310 ชื่อบ้านนาคู้เหนือ หมู่ที่ 8 มาจากพื้นที่นี้มีนาขนาบสองข้างหมู่บ้านอยู่ระหว่างกลาง จึงนำมาตั้งเป็นชื่อหมู่บ้านนาคู้ สาเหตุที่มาตั้งรกรากที่บ้านนาคู้ เนื่องจากมีหนองน้ำและพื้นที่ราบสามารถตั้งบ้านเรือนอยู่ ใกล้กับพื้นที่ทำการเกษตร

ประวัติหมู่บ้าน/ชุมชน/แขวง

ประวัติบ้านนาคู้เหนือ หมู่ที่ 8 ตำบลนาคู้ อำเภอนาแก จังหวัดนครพนม

บ้านนาคู้ ตั้งบ้านเรือนขึ้นมาราวปี พ.ศ. 2310 มีจำนวน 50ครัวเรือน โดยอพยพ มาจากบ้านประเทศลาวรวมกันตั้งหมู่บ้านขึ้น ซึ่งชื่อหมู่บ้าน คือบ้านนาคู้ เพราะมีพื้นที่นี้มีนาขนาบสองข้างหมู่บ้านอยู่ระหว่างกลาง จึงนำมาตั้งเป็นชื่อหมู่บ้านนาคู้ และได้แยกหมู่บ้านออกมาจากบ้านนาคู้ กลาง หมู่ที่ 2

ผู้ให้ข้อมูล นายเขต วงศ์ศรีชา อายุ 77 ปี ประกอบอาชีพอดีตกำนันตำบลนาคู้ บ้านเลขที่ 6 หมู่ที่ 8 ตำบลนาคู้ อำเภอนาแก จังหวัดนครพนม

สรุปวิถีชีวิตหมู่บ้าน/ชุมชน/แขวง

ในฤดูทำนา ไถ หว่านกล้า ดำนา ใส่ปุ๋ย กำจัดวัชพืช ปล่อยน้ำเข้านาออกฤดูทำนา มีไปรับจ้างทำงานต่างพื้นที่ ปลูกผักสวนครัวขาย นอกจากนั้นยังมีประเพณีให้ชาวบ้านได้เข้าร่วมกิจกรรมร่วมกัน

ข้อมูลวิถีชีวิตรายบุคคล

วิถีชีวิตรอบวัน ตื่นนอนประมาณ 04.00 น. – 05.00 น. ในฤดูทำนา ไถเตรียมแปลง หว่านเมล็ด ใส่ปุ๋ย กำจัดวัชพืช เกี่ยวข้าว ตากข้าว แล้วนำขึ้นยุ้งฉาง นอกฤดูทำนา ทำไร่อ้อย ถางหญ้า ในไร่อ้อย ใส่ปุ๋ย พอโตเต็มที่ก็ตัดขายและรับจ้างทั่วไป

วิถีชีวิตรอบสัปดาห์ ตัดหญ้า ตกแต่งคันทนา

วิถีชีวิตเดือน ใส่ปุ๋ยข้าว ใส่ปุ๋ยอ้อย

วิถีชีวิตรอบปี ขายข้าว ร่วมบุญประเพณีที่ทางหมู่บ้านจัดขึ้น

ผู้ให้ข้อมูล คนที่ 1 นายเขต วงศ์ศรีชา อายุ 77 ปี อาชีพ เกษตรกร บ้านเลขที่ 6 หมู่ที่ 8 ตำบลนาคู่ อำเภอนาแก จังหวัดนครพนม

ข้อมูลวิถีชีวิตรายบุคคล

วิถีชีวิตรอบวัน ตื่นนอนประมาณ 04.00 น. – 05.00 น. นั่งข้าว ใส่บาตร ทำกับข้าว รับประทาน อาหารเช้า ปลูกผักสวนครัว เช่น พริก มะเขือ โหระพา หอม มะเขือเทศ ฯลฯ กำจัดวัชพืช รดน้ำ ใส่ปุ๋ย พรวันดิน ปลูกรอบบ้าน เพื่อไว้รับประทานหากเหลือจะนำไปขายและรับจ้างเกี่ยวข้าวใน ฤดูเก็บเกี่ยว

วิถีชีวิตรอบสัปดาห์ พรวันดินพืชสวนครัว กำจัดวัชพืช

วิถีชีวิตเดือน ใส่ปุ๋ยผักสวนครัว กำจัดวัชพืช กำจัดแมลง ปลูกผักสวนครัวอย่างอื่นเพิ่มเติม ถ้าพืชเดิมไม่ให้ผลผลิตแล้ว

วิถีชีวิตรอบปี ร่วมบุญประเพณีที่ทางหมู่บ้านจัดขึ้น เช่น ทำบุญปีใหม่ สงกรานต์ บุญเบิกบ้าน บุญกฐิน ฯลฯ

วิถีชีวิตหมู่บ้าน/ชุมชน/แขวง

เดือนมกราคม ทำบุญวันปีใหม่ เชื่อว่าเป็นการเริ่มต้นสิ่งดีๆ เสริมความเป็นสิริมงคลในชีวิต

เดือนกุมภาพันธ์ บุญกุ่มข้าว เป็นช่วงที่ชาวบ้านนำข้าวขึ้นยุ้งฉาง จะรวมตัวทำบุญกุ่มข้าว เพื่อเป็นสิริมงคล ให้นำให้ข้าวอุดมสมบูรณ์ตลอดปี

เดือนมีนาคม บุญพระเวส/บุญพะเวด/บุญมหาชาติ นิยมจัดขึ้นในเดือนสี่ (ช่วงเดือน มีนาคม) เป็นประเพณีการบริจาคทาน

เดือนเมษายน ประเพณีสงกรานต์ รดน้ำดำหัวผู้สูงอายุ สรงน้ำพระ สรงกระดุกบรรพบุรุษ

เดือนพฤษภาคม บัญบังไฟ เพื่อบูชาพระยาแถน ให้ฝนตกถูกต้องตามฤดูกาล และเริ่มฤดูทำนา

เดือนมิถุนายน ทำนา ไถนา หว่านกล้า ดำนา

เดือนกรกฎาคม เข้าพรรษา ทำบุญ ตักบาตร ฟังธรรม ถวายเทียนพรรษา

เดือนสิงหาคม ทำบุญวันแม่แห่งชาติ

เดือนกันยายน บุญข้าวสาก โดยนำข้าวสากไปถวายพระ เพื่ออุทิศ ส่วนกุศลให้กับญาติที่ล่วงลับไป

แล้ว

เดือนตุลาคม บุญออกพรรษา นำข้าวสาร อาหารแห้งไปตักบาตร

เดือนพฤศจิกายน บุญกฐิน ชาวบ้านนำผ้าไหมถวายแด่พระสงฆ์ เก็บเกี่ยวข้าวในนา

เดือนธันวาคม ส่งท้ายปีเก่า

การสำรวจและการเก็บข้อมูลการใช้ประโยชน์ของพืชในท้องถิ่น บ้านนาคู่ หมู่ที่ 8 ตำบลนาคู่ อำเภอนาแกจังหวัดนครพนม ในปีงบประมาณ 2566 พบพืช 10 ชนิด คือ คุณ มะยม ผักหวาน หมากเขียบ หมากหุ้ง ผักติ้ว มะม่วง หมากเฒ่า บานชื่น ดอกรัก การเก็บข้อมูลการใช้ประโยชน์ของพืชในท้องถิ่น โดยมีข้อมูลพืช ดังนี้

ชื่อชนิดพืช หมากเฒ่า วิทยาศาสตร์ *Antidesma bunius* (L.) Spreng.

วงศ์ PHYLLANTHACEAE

รหัสพรรณไม้ 8-6480705-08-085/2 ลักษณะวิสัย ไม้ต้น

ลักษณะเด่นของพืช ใบหนาผิวมันออกผลเป็นพวง ผลดิบสีเขียว ผลสุกสีม่วงคล้ำ

บริเวณที่พบ 126 หมู่ 8 ชื่อหมู่บ้าน บ้านนาคู่เหนือ

ที่อยู่บ้านเลขที่ 126 หมู่ที่ 8 ตำบลนาคู่ อำเภอนาแก จังหวัดนครพนม

พิกัดทางภูมิศาสตร์ (ตำแหน่งพรรณไม้)

ละติจูด (Latitude) 16.969762 ลองจิจูด (Longitude) 104.545195

อายุประมาณ 5 ปี เส้นรอบวงลำต้น 0.60 เมตร ความสูง 1.5 เมตร

สถานภาพ เป็นพืชที่พบทั่วไป จำนวนที่พบ 1 ต้น

การใช้ประโยชน์ในท้องถิ่น

อาหาร ใช้ผลรับประทาน

ความสำคัญของพืช เป็นพืชไม้ผล

เจ้าของพืช

ชื่อ-สกุล นายชม วงศ์ศรีชา อายุ 57 ปี

ชื่อหมู่บ้าน นาคู่เหนือ

ที่อยู่บ้านเลขที่ 126 หมู่ที่ 8 ตำบลนาคู่ อำเภอนาแก จังหวัดนครพนม

ผู้ให้ข้อมูล

ชื่อ-สกุล นายชม วงศ์ศรีชา อายุ 57 ปี

ชื่อหมู่บ้าน นาคู่เหนือ

ที่อยู่บ้านเลขที่ 126 หมู่ที่ 8 ตำบลนาคู่ อำเภอนาแก จังหวัดนครพนม



ลักษณะวิสัย



ลำต้น



ใบด้านหน้า



ใบด้านหลัง

ชื่อชนิดพืช บานชื่น วิทยาศาสตร์ *Zinnia violacea* Cav.

วงศ์ ASTERACEAE

รหัสพรรณไม้ 8-6480705-08-088/1 ลักษณะวิสัย ไม้ล้มลุก

ลักษณะเด่นของพืช ใบเรียวยาวมีขน ดอกมีสีส้มสดใส

บริเวณที่พบ 7 หมู่ 8 ชื่อหมู่บ้าน บ้านนาคูเหนือ

ที่อยู่บ้านเลขที่ 7 หมู่ที่ 8 ตำบลนาคู อำเภอนาแก จังหวัดนครพนม

พิกัดทางภูมิศาสตร์ (ตำแหน่งพรรณไม้)

ละติจูด (Latitude) 16.9700006 ลองจิจูด (Longitude) 104.545652

อายุประมาณ 1 ปี เส้นรอบวงลำต้น 0.02 เมตร ความสูง 050 เมตร

สถานภาพ เป็นพืชที่ทั่วไป จำนวนที่พบ 1 ต้น

การใช้ประโยชน์ในท้องถิ่น

ความสำคัญของพืช ไม้ดอก ไม้ประดับ

เจ้าของพืช

ชื่อ-สกุล นางลา วงศ์ศรีชา **อายุ** 80 ปี

ชื่อหมู่บ้าน นาคูเหนือ

ที่อยู่บ้านเลขที่ 74 หมู่ที่ 8 ตำบลนาคู อำเภอนาแก จังหวัดนครพนม

ผู้ให้ข้อมูล

ชื่อ-สกุล นางลา วงศ์ศรีชา **อายุ** 80 ปี

ชื่อหมู่บ้าน นาคูเหนือ

ที่อยู่บ้านเลขที่ 74 หมู่ที่ 8 ตำบลนาคู อำเภอนาแก จังหวัดนครพนม



ลักษณะวิสัย



ลำต้น



ดอก



ใบด้านหลัง



ใบด้านหน้า

ชื่อชนิดพืช มะม่วง วิทยาศาสตร์ *Mangifera indica* L. วงศ์ ANACARDIACEAE

รหัสพรรณไม้ 8-6480705-08-072/7 ลักษณะวิสัย ไม้ต้น

ลักษณะเด่นของพืช ลำต้นสีเทา อมน้ำตาล

บริเวณที่พบ 148 หมู่ 8

ชื่อหมู่บ้าน บ้านนาคุเหนือ

ที่อยู่บ้านเลขที่ 148 หมู่ที่ 8 ตำบลนาคุ อำเภอนาแก จังหวัดนครพนม

พิกัดทางภูมิศาสตร์ (ตำแหน่งพรรณไม้)

ละติจูด (Latitude) 16.970098 ลองจิจูด (Longitude) 104.548901

อายุประมาณ 10 ปี เส้นรอบวงลำต้น 0.60 เมตร ความสูง 5 เมตร

สถานภาพเป็น พืชที่พบได้ทั่วไป จำนวนที่พบ 1 ต้น

การใช้ประโยชน์ในท้องถิ่น (ระบุส่วนที่ใช้และวิธีการใช้)

อาหาร รับประทานผล

ยารักษาโรค ใช้กับคน -

ยารักษาโรค ใช้กับสัตว์ -

เครื่องเรือน เครื่องใช้อื่นๆ -

ยาฆ่าแมลง ยาปราบศัตรูพืช -

ความเกี่ยวข้องกับประเพณี วัฒนธรรม -

ความเกี่ยวข้องกับความเชื่อทางศาสนา -

อื่นๆ (เช่น การเป็นพืช อันตราย) -

ความสำคัญของพืช เป็นพืชไม้ผล

เจ้าของพืช

ชื่อ-สกุล นางวรวิมล วงศ์คำจันทร์ อายุ 50 ปี อาชีพ รับจ้าง

ชื่อหมู่บ้าน นาคุเหนือ

ที่อยู่บ้านเลขที่ 148 หมู่ที่ 8 ตำบลนาคุ อำเภอนาแก จังหวัดนครพนม

ผู้ให้ข้อมูล

ชื่อ-สกุล นางวรวิมล วงศ์คำจันทร์ อายุ 50 ปี อาชีพ รับจ้าง

ชื่อหมู่บ้าน นาคุเหนือ

ที่อยู่บ้านเลขที่ 148 หมู่ที่ 8 ตำบลนาคุ อำเภอนาแก จังหวัดนครพนม



ลักษณะวิสัย



ลำต้น



ใบด้านหน้า



ใบด้านหลัง



ผล

การเก็บข้อมูลการใช้ประโยชน์ของพืชในท้องถิ่น

ข้อมูลพืช

ชื่อชนิดพืช ผักติ้ว, ติ้วส้ม, ติ้วขาว

วิทยาศาสตร์ Cratoxylum formosum (Jacq.) Benth. & Hook.f. ex Dyer subsp. formosum

วงศ์ HYPERICACEAE

รหัสพรรณไม้ 8-6480705-08-064/3 ลักษณะวิสัย ไม้ต้น

ลักษณะเด่นของพืช ใบมันหนาสีเข้ม ใบมีรสเปรี้ยว ดอกสีขาว ยอดอ่อนและดอกรับประทานได้

บริเวณที่พบ 26 หมู่ 8

ชื่อหมู่บ้าน บ้านนาคุเหนือ

ที่อยู่บ้านเลขที่ 26 หมู่ที่ 8 ตำบลนาคุ อำเภอนาแก จังหวัดนครพนม

พิกัดทางภูมิศาสตร์ (ตำแหน่งพรรณไม้)

ละติจูด (Latitude) 16.969080 ลองจิจูด (Longitude) 104.544917

อายุประมาณ 20 ปี เส้นรอบวงลำต้น 1 เมตร ความสูง 20 เมตร

สถานภาพ เป็นพืชที่พบทั่วไป จำนวนที่พบ 1 ต้น

การใช้ประโยชน์ในท้องถิ่น (

อาหาร ใช้ใบอ่อนและดอกรับประทาน

ความสำคัญของพืช พืชผักพื้นเมือง ผักสวนครัว พืชกำจัดแมลง

มีเจ้าของ

เจ้าของพืช

ชื่อ-สกุล นางสาวชลาลัย วงศ์ศรีษา อายุ 28 ปี อาชีพ รับจ้าง

ชื่อหมู่บ้าน นาคุเหนือ

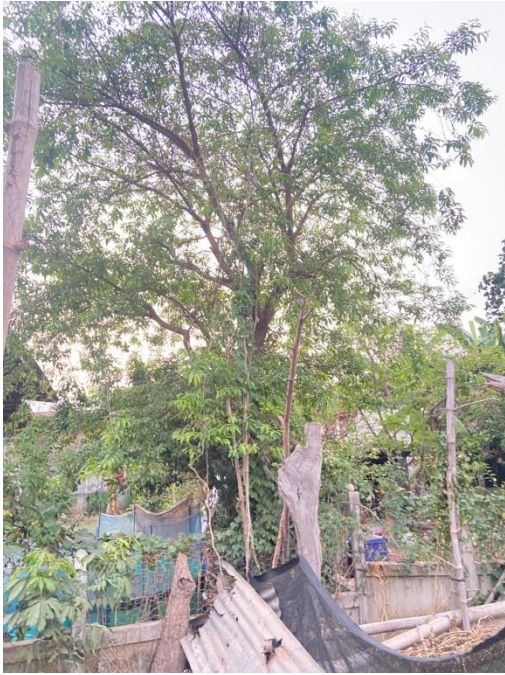
ที่อยู่บ้านเลขที่ 26 หมู่ที่ 8 ตำบลนาคุ อำเภอนาแก จังหวัดนครพนม

ผู้ให้ข้อมูล

ชื่อ-สกุล นางสาวชลาลัย วงศ์ศรีษา อายุ 28 ปี อาชีพ รับจ้าง

ชื่อหมู่บ้าน นาคุเหนือ

ที่อยู่บ้านเลขที่ 26 หมู่ที่ 8 ตำบลนาคุ อำเภอนาแก จังหวัดนครพนม



ลักษณะวิสัย

ลำต้น



ใบด้านหน้า

ใบด้านหลัง

ภาพที่ 13 ผักต้ว รหัสพรรณไม้ 8-6480705-08-064/3

ชื่อชนิดพืช มะละกอ วิทยาศาสตร์ *Carica papaya L.* วงศ์ CARICACEAE

รหัสพรรณไม้ 8-6480705-08-051/4 ลักษณะวิสัย ไม้ล้มลุก

ลักษณะเด่นของพืช ใบเขียวหยาบ ก้านใบและผลมียาง

บริเวณที่พบ 44 หมู่ 8

ชื่อหมู่บ้าน บ้านนาคูเหนือ

ที่อยู่บ้านเลขที่ 44 หมู่ที่ 8 ตำบลนาคู อำเภอนาแก จังหวัดนครพนม

พิกัดทางภูมิศาสตร์ (ตำแหน่งพรรณไม้)

ละติจูด (Latitude) 16.970180 ลองจิจูด (Longitude) 104.551214

อายุประมาณ 1 ปี เส้นรอบวงลำต้น 0.15 ความสูง 3 เมตร

สถานภาพ เป็นพืชที่พบทั่วไป จำนวนที่พบ 1 ต้น

การใช้ประโยชน์ในท้องถิ่น

อาหาร ใช้ผลดิบและสุกรับประทาน

ความสำคัญของพืช พืชไม้ผลพืชผักพื้นเมือง ผักสวนครัว

มีเจ้าของ

เจ้าของพืช

ชื่อ-สกุล นายกฤษดา วงศ์ตาชน อายุ 30 ปี อาชีพ รับจ้าง

ชื่อหมู่บ้าน นาคูเหนือ

ที่อยู่บ้านเลขที่ 44 หมู่ที่ 8 ตำบลนาคู อำเภอนาแก จังหวัดนครพนม

ชื่อ-สกุล นายกฤษดา วงศ์ตาชน อายุ 30 ปี อาชีพ รับจ้าง

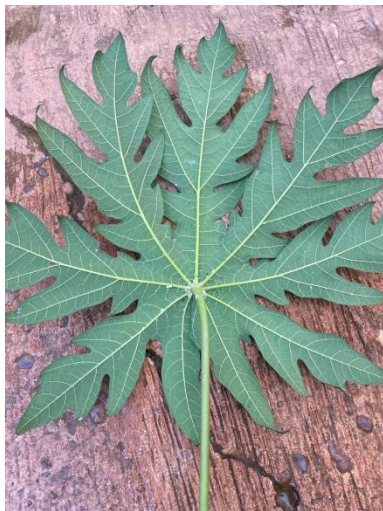
ชื่อหมู่บ้าน นาคูเหนือ

ที่อยู่บ้านเลขที่ 44 หมู่ที่ 8 ตำบลนาคู อำเภอนาแก จังหวัดนครพนม



ลักษณะวิสัย

ลำต้น



ใบด้านหน้า

ใบด้านหลัง

ผล

ชื่อชนิดพืช น้อยหน่า (หมากเขียว)

วิทยาศาสตร์ *Annona squamosa* L. วงศ์ ANNONACEAE

รหัสพรรณไม้ 8-6480705-08-041/3 ลักษณะวิสัย ไม้ต้น

ลักษณะเด่นของพืช ใบเขียวมันกลิ่นหอม ผลมีผิวขรุขระ

บริเวณที่พบ 163 หมู่ 8

ชื่อหมู่บ้าน บ้านนาคู่เหนือ

ที่อยู่บ้านเลขที่ 163 หมู่ที่ 8 ตำบลนาคู่ อำเภอนาแก จังหวัดนครพนม

พิกัดทางภูมิศาสตร์ (ตำแหน่งพรรณไม้)

ละติจูด (Latitude) 16.971291 ลองจิจูด (Longitude) 104.548210

อายุประมาณ 1ปี เส้นรอบวงลำต้น 010 เมตร ความสูง 2 เมตร

สถานภาพ เป็นพืชที่พบทั่วไป จำนวนที่พบ 1 ต้น

การใช้ประโยชน์ในท้องถิ่น

อาหาร ใช้ผลรับประทาน

ยารักษาโรค ใช้กับคน ใบใช้รักษาหิดเหา

ความสำคัญของพืช พืชไม้ผลพืชสมุนไพร

มีเจ้าของ

เจ้าของพืช

ชื่อ-สกุล นายสนั่น วงศ์ศรีชา อายุ 70 ปี อาชีพ เกษตรกร

ชื่อหมู่บ้าน นาคู่เหนือ

ที่อยู่บ้านเลขที่ 163 หมู่ที่ 8 ตำบลนาคู่ อำเภอนาแก จังหวัดนครพนม

ผู้ให้ข้อมูล

ชื่อ-สกุล นายสนั่น วงศ์ศรีชา อายุ 70 ปี อาชีพ เกษตรกร

ชื่อหมู่บ้าน นาคู่เหนือ

ที่อยู่บ้านเลขที่ 163 หมู่ที่ 8 ตำบลนาคู่ อำเภอนาแก จังหวัดนครพนม



ลักษณะวิสัย



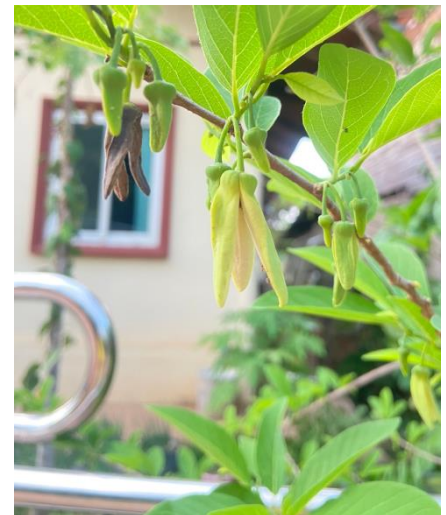
ลำต้น



ใบด้านหน้า



ใบด้านหลัง



ดอก

ชื่อชนิดพืช ผักหวาน

วิทยาศาสตร์ *Melientha suavis* Pierre

วงศ์ OPILIACEAE

รหัสพรรณไม้ 8-6480705-08-051/4 ลักษณะวิสัย ไม้ต้น

ลักษณะเด่นของพืช ใบสีเขียวผิวใบมัน ยอดใช้ใช้รับประทาน

บริเวณที่พบ 88 หมู่ 8

ชื่อหมู่บ้าน บ้านนาคู่เหนือ

ที่อยู่บ้านเลขที่ 88 หมู่ที่ 8 ตำบลนาคู่ อำเภอนาแก จังหวัดนครพนม

พิกัดทางภูมิศาสตร์ (ตำแหน่งพรรณไม้)

ละติจูด (Latitude) 16.970241 ลองจิจูด (Longitude) 104.544806

อายุประมาณ 10 ปี เส้นรอบวงลำต้น 0.60 เมตร ความสูง 2 เมตร

สถานภาพ เป็นไม้ที่พบทั่วไป จำนวนที่พบ 1 ต้น

การใช้ประโยชน์ในท้องถิ่น (ระบุส่วนที่ใช้และวิธีการใช้)

อาหาร ใช้ใบอ่อนรับประทานและประกอบอาหาร

ความสำคัญของพืช พืชผักพื้นเมือง ผักสวนครัว

มีเจ้าของ

เจ้าของพืช

ชื่อ-สกุล นายพยัค วงศ์ศรีชา อายุ 55 ปี อาชีพ เกษตรกร

ชื่อหมู่บ้าน นาคู่เหนือ

ที่อยู่บ้านเลขที่ 88 หมู่ที่ 8 ตำบลนาคู่ อำเภอนาแก จังหวัดนครพนม

ผู้ให้ข้อมูล

ชื่อ-สกุล นายพยัค วงศ์ศรีชา อายุ 55 ปี อาชีพ เกษตรกร

ชื่อหมู่บ้าน นาคู่เหนือ

ที่อยู่บ้านเลขที่ 88 หมู่ที่ 8 ตำบลนาคู่ อำเภอนาแก จังหวัดนครพนม



ลักษณะวิสัย

ลำต้น



ใบด้านหน้า

ใบด้านหลัง

ชื่อชนิดพืช ดอกรัก (ดอกฮัก)

วิทยาศาสตร์ *Calotropis gigantea* (L.) W.T.Aiton

วงศ์ APOCYNACEAE

รหัสพรรณไม้ 8-680705-08-089/1 ลักษณะวิสัย ไม้ต้น

ลักษณะเด่นของพืช ลำต้นทรงพุ่ม ดอกและใบมียาง

บริเวณที่พบ 13 หมู่ 8

ชื่อหมู่บ้าน บ้านนาคูเหนือ

ที่อยู่บ้านเลขที่ 13 หมู่ที่ 8 ตำบลนาคู อำเภอนาแก จังหวัดนครพนม

พิกัดทางภูมิศาสตร์ (ตำแหน่งพรรณไม้)

ละติจูด (Latitude) 16.971297 ลองจิจูด (Longitude) 104.547089

อายุประมาณ 2 ปี เส้นรอบวงลำต้น 0.๗20 เมตร ความสูง 1.2 เมตร

สถานภาพ ทั่วไป จำนวนที่พบ 1 ต้น

การใช้ประโยชน์ในท้องถิ่น

ความเกี่ยวข้องกับความรู้ทางศาสนา ใช้ดอกในการประดับตกแต่งเพื่อใช้ในงานพิธีต่างๆ โดยเฉพาะงานแต่งงาน

ความสำคัญของพืช ไม้ดอก ไม้ประดับ

มีเจ้าของ

เจ้าของพืช

ชื่อ-สกุล นางเยาวลักษณ์ ทองดีนอก อายุ 58 ปี อาชีพ รับจ้าง

ชื่อหมู่บ้าน นาคูเหนือ

ที่อยู่บ้านเลขที่ 13 หมู่ที่ 8 ตำบลนาคู อำเภอนาแก จังหวัดนครพนม

ผู้ให้ข้อมูล

ชื่อ-สกุล นางเยาวลักษณ์ ทองดีนอก อายุ 58 ปี อาชีพ รับจ้าง

ชื่อหมู่บ้าน นาคูเหนือ

ที่อยู่บ้านเลขที่ 13 หมู่ที่ 8 ตำบลนาคู อำเภอนาแก จังหวัดนครพนม



ลักษณะวิสัย



ลำต้น



ผล



ใบด้านหน้า



ใบด้านหลัง



ผล

ชื่อชนิดพืช มะม่วง วิทยาศาสตร์ *Mangifera indica* L. วงศ์ ANACARDIACEAE

รหัสพรรณไม้ 8-6480705-08-072/8 ลักษณะวิสัย ไม้ต้น

ลักษณะเด่นของพืช ลำต้นสีเทา อมน้ำตาล

บริเวณที่พบ 28 หมู่ 8

ชื่อหมู่บ้าน บ้านนาคูเหนือ

ที่อยู่บ้านเลขที่ 28 หมู่ที่ 8 ตำบลนาคู อำเภอนาแก จังหวัดนครพนม

พิกัดทางภูมิศาสตร์ (ตำแหน่งพรรณไม้)

ละติจูด (Latitude) 16.969297 ลองจิจูด (Longitude) 104.544419

อายุประมาณ 20 ปี เส้นรอบวงลำต้น 0.80 เมตร ความสูง 15 เมตร

สถานภาพ ทั่วไป จำนวนที่พบ 1 ต้น

การใช้ประโยชน์ในท้องถิ่น (ระบุส่วนที่ใช้และวิธีการใช้)

อาหาร รับประทานผล

ความสำคัญของพืช เป็นพืชไม้ผล

มีเจ้าของ

เจ้าของพืช

ชื่อ-สกุล นางสาวสุธิตา ฝาระมี อายุ 45 ปี อาชีพ รับจ้าง

ชื่อหมู่บ้าน นาคูเหนือ

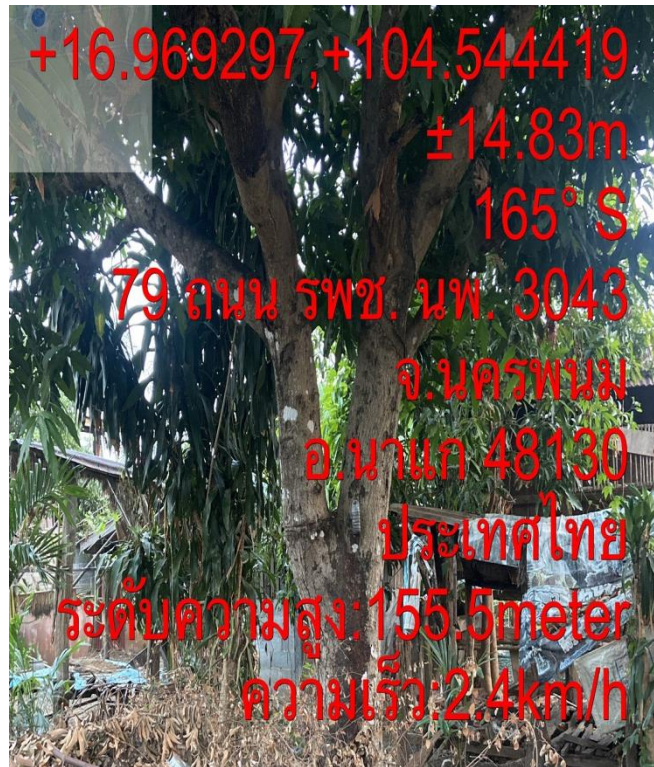
ที่อยู่บ้านเลขที่ 28 หมู่ที่ 8 ตำบลนาคู อำเภอนาแก จังหวัดนครพนม

ผู้ให้ข้อมูล

ชื่อ-สกุล นางสาวสุธิตา ฝาระมี อายุ 45 ปี อาชีพ รับจ้าง

ชื่อหมู่บ้าน นาคูเหนือ

ที่อยู่บ้านเลขที่ 28 หมู่ที่ 8 ตำบลนาคู อำเภอนาแก จังหวัดนครพนม



ลักษณะวิสัย

ลำต้น



ใบด้านหน้า



ใบด้านหลัง



ผล

ชื่อชนิดพืช คุณ

วิทยาศาสตร์ *Cassia fistula* L. วงศ์ FABACEAE

รหัสพรรณไม้ 8-6480705-08-015/3 ลักษณะวิสัย ไม้ต้น

ลักษณะเด่นของพืช ใบสีเขียว มีดอกสีเหลือง ผลดิบสีเขียว ผลแก่สีดำเข้มอมน้ำตาล

บริเวณที่พบ 94 หมู่ 8

ชื่อหมู่บ้าน บ้านนาคูเหนือ

ที่อยู่บ้านเลขที่ 94 หมู่ที่ 8 ตำบลนาคู อำเภอนาแก จังหวัดนครพนม

พิกัดทางภูมิศาสตร์ (ตำแหน่งพรรณไม้)

ละติจูด (Latitude) 16.971319 ลองจิจูด (Longitude) 104.547582

อายุประมาณ 6 ปี เส้นรอบวงลำต้น 0.60 เมตร ความสูง 5 เมตร

สถานภาพ เป็นพืชที่พบทั่วไป จำนวนที่พบ 1 ต้น

การใช้ประโยชน์ในท้องถิ่น ใช้ในงานพิธีสำคัญ พิธีมงคลต่าง ๆ

ความสำคัญของพืช ไม้ดอก ไม้ประดับ

มีเจ้าของ

เจ้าของพืช

ชื่อ-สกุล นางใจดี วงศ์ศรีชา อายุ 60 ปี อาชีพ เกษตรกร

ชื่อหมู่บ้าน นาคูเหนือ

ที่อยู่บ้านเลขที่ 49 หมู่ที่ 8 ตำบลนาคู อำเภอนาแก จังหวัดนครพนม

ชื่อ-สกุล นางใจดี วงศ์ศรีชา อายุ 60 ปี อาชีพ เกษตรกร

ชื่อหมู่บ้าน นาคูเหนือ

ที่อยู่บ้านเลขที่ 49 หมู่ที่ 8 ตำบลนาคู อำเภอนาแก จังหวัดนครพนม



ลักษณะวิสัย



ลำต้น



ดอก



ใบด้านหน้า



ใบด้านหลัง



ผล

ชื่อชนิดพืช มะยม

วิทยาศาสตร์ *Phyllanthus acidus* (L.) Skeels

วงศ์ PHYLLANTHACEAE

รหัสพรรณไม้ 8-6480705-08-039/5 ลักษณะวิสัย ไม้ต้น

ลักษณะเด่นของพืช ใบเขียวมี ผลสีเขียวอ่อนมีรสเปรี้ยว

บริเวณที่พบ 105 หมู่ 8

ชื่อหมู่บ้าน บ้านนาคูเหนือ

ที่อยู่บ้านเลขที่ 105 หมู่ที่ 8 ตำบลนาคู อำเภอนาแก จังหวัดนครพนม

พิกัดทางภูมิศาสตร์ (ตำแหน่งพรรณไม้)

ละติจูด (Latitude) 16.971301 ลองจิจูด (Longitude) 104.547750

อายุประมาณ 15 ปี เส้นรอบวงลำต้น 0.82 เมตร ความสูง 2 เมตร

สถานภาพ ทั่วไป จำนวนที่พบ 1 ต้น

การใช้ประโยชน์ในท้องถิ่น

อาหาร ใช้ผลดิบรับประทาน

ยารักษาโรค ใช้กับคน -

ยารักษาโรค ใช้กับสัตว์ -

เครื่องเรือน เครื่องใช้อื่นๆ -

ยาฆ่าแมลง ยาปราบศัตรูพืช -

ความเกี่ยวข้องกับประเพณี วัฒนธรรม -

ความเกี่ยวข้องกับความเชื่อทางศาสนา -

อื่นๆ (เช่น การเป็นพืช อันตราย) -

ความสำคัญของพืช พืชไม้ผล

มีเจ้าของ

เจ้าของพืช

ชื่อ-สกุล นางสาวกชณิภา วงศ์ศรีชา อายุ 38 ปี อาชีพ รับจ้าง

ชื่อหมู่บ้าน นาคูเหนือ

ที่อยู่บ้านเลขที่ 105 หมู่ที่ 8 ตำบลนาคู อำเภอนาแก จังหวัดนครพนม

ชื่อ-สกุล นางสาวกชณิภา วงศ์ศรีชา อายุ 38 ปี อาชีพ รับจ้าง

ชื่อหมู่บ้าน นาคูเหนือ

ที่อยู่บ้านเลขที่ 105 หมู่ที่ 8 ตำบลนาคู อำเภอนาแก จังหวัดนครพนม



ลักษณะวิสัย



ลำต้น



ใบด้านหน้า



ใบด้านหลัง

การสำรวจและการเก็บข้อมูลการใช้ประโยชน์ของสัตว์ในท้องถิ่น บ้านนาคู่เหนืออำเภอนาแก จังหวัดนครพนม ในปีงบประมาณ 2565 พบสัตว์ 2 ชนิด คือ กระบือ และไก่ไข่ โดยมีรายละเอียด ดังนี้

ชื่อชนิดสัตว์ โค(วัว) วิทยาศาสตร์ *Bos taurus*

รหัสพรรณสัตว์ 8-6480705-08-003/8

ประเภท สัตว์เลี้ยงลูกด้วยนม

บริเวณที่พบ 46 หมู่ 8

ชื่อหมู่บ้าน บ้านนาคู่เหนือ

ที่อยู่บ้านเลขที่ 46 หมู่ที่ 8 ตำบลนาคู่ อำเภอนาแก จังหวัดนครพนม

พิกัดทางภูมิศาสตร์

ละติจูด (Latitude) 16.970075 ลองจิจูด (Longitude) 104.541651

อายุประมาณ 4 ปี เพศเมีย

ประวัติ / ที่มา ชื้อมาเป็นแม่พันธุ์

ลักษณะเด่น ตัวใหญ่น้ำตาลอมชมพู

ประโยชน์ของสัตว์ ขยายมูล ขยายลูก

เลี้ยงเพื่อการจำหน่าย รายได้ประมาณ 20,000.-บาทต่อปี

เลี้ยงเพื่อเป็นแม่พันธุ์ ชื่อพันธุ์ ชาโลเล่

ความสำคัญของสัตว์ สัตว์เพื่อเศรษฐกิจสัตว์เพื่อเป็นอาหารและยารักษาโรค

มีเจ้าของ

เจ้าของสัตว์

ชื่อ-สกุล นางพนอศรี ขาวน้ำแจะ อายุ 43 ปี อาชีพ เกษตรกร

ชื่อหมู่บ้าน นาคู่เหนือ

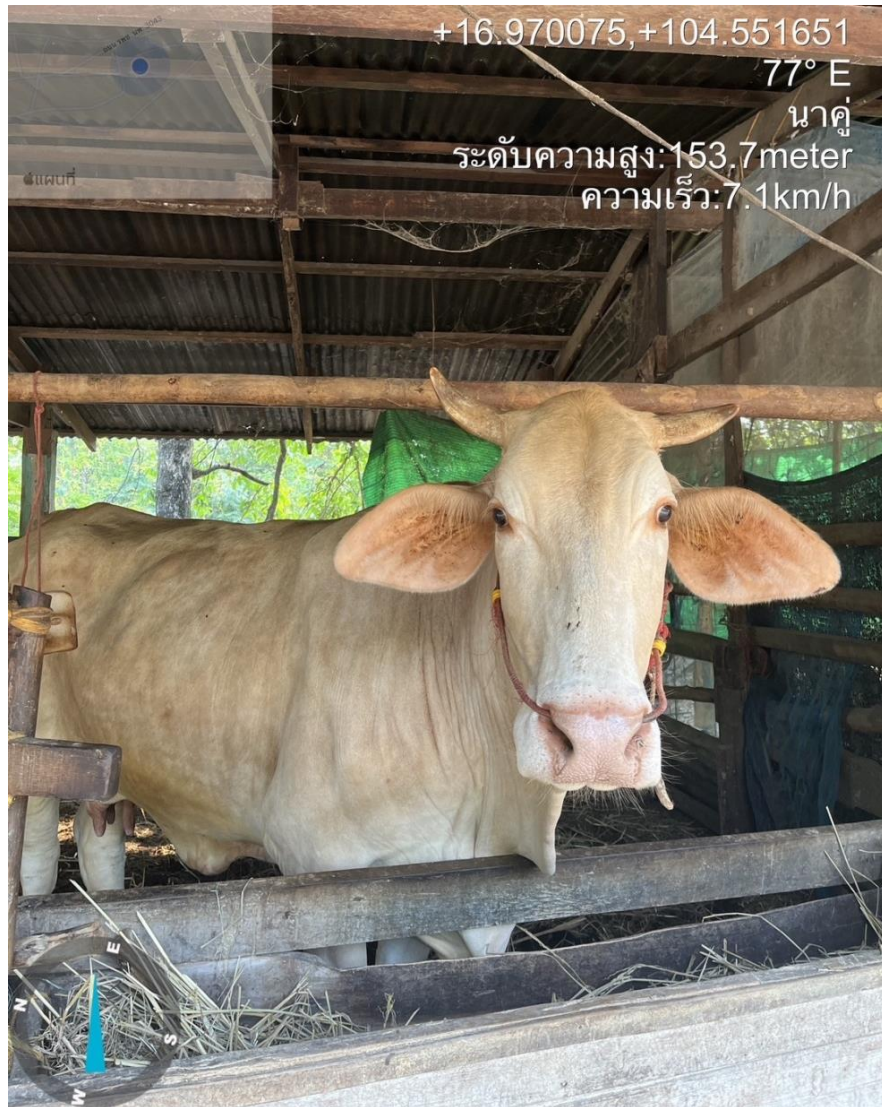
ที่อยู่บ้านเลขที่ 46 หมู่ที่ 8 ตำบลนาคู่ อำเภอนาแก จังหวัดนครพนม

ผู้ให้ข้อมูล

ชื่อ-สกุล นางพนอศรี ขาวน้ำแจะ อายุ 43 ปี อาชีพ เกษตรกร

ชื่อหมู่บ้าน นาคู่เหนือ

ที่อยู่บ้านเลขที่ 46 หมู่ที่ 8 ตำบลนาคู่ อำเภอนาแก จังหวัดนครพนม



ภาพที่ 21 โค(วัว) รหัสพันธุ์สัตว์ 8-6480705-08-003/8

ชื่อชนิดสัตว์ ไก่ วิทยาศาสตร์ *Gallus gallus*

รหัสพรรณสัตว์ 8-6480705-08-006/41

ประเภท สัตว์ปีก

บริเวณที่พบ 62 หมู่ 8

ชื่อหมู่บ้าน บ้านนาคูเหนือ

ที่อยู่บ้านเลขที่ 62 หมู่ที่ 8 ตำบลนาคู อำเภอนาแก จังหวัดนครพนม

พิกัดทางภูมิศาสตร์

ละติจูด (Latitude) 16.971057 ลองจิจูด (Longitude) 104.546239

อายุประมาณ 4 ปี เพศเมีย

ประวัติ / ที่มา ชื้อมาเป็นแม่พันธุ์

ลักษณะเด่น ตัวใหญ่น้ำตาลแดง

ประโยชน์ของสัตว์ รับประทานไข่

ความสำคัญของสัตว์ สัตว์เพื่อเศรษฐกิจสัตว์เพื่อเป็นอาหารและยารักษาโรค

มีเจ้าของ

เจ้าของสัตว์

ชื่อ-สกุล นางรัตนา สมสาย อายุ 61 ปี อาชีพ เกษตรกร

ชื่อหมู่บ้าน นาคูเหนือ

ที่อยู่บ้านเลขที่ 62 หมู่ที่ 8 ตำบลนาคู อำเภอนาแก จังหวัดนครพนม

หมายเลขโทรศัพท์ 0872501323

ผู้ให้ข้อมูล

ชื่อ-สกุล นางรัตนา สมสาย อายุ 61 ปี อาชีพ เกษตรกร

ชื่อหมู่บ้าน นาคูเหนือ

ที่อยู่บ้านเลขที่ 62 หมู่ที่ 8 ตำบลนาคู อำเภอนาแก จังหวัดนครพนม

หมายเลขโทรศัพท์ 0872501323



ภาพที่ 22 ไก่ไข่ รหัสพันธุ์สัตว์ 8-6480705-08-006/41

ส่วนการสำรวจและการเก็บข้อมูลการใช้ประโยชน์จากชีวภาพอื่น ๆ ในท้องถิ่น การเก็บข้อมูล
ภูมิปัญญาในท้องถิ่นและเก็บข้อมูลแหล่งทรัพยากรและโบราณคดีในท้องถิ่น บ้านนาคูเหนือ หมู่ที่ 8 ตำบลนาคู
อำเภอนาแก จังหวัดนครพนม ในปีงบประมาณ 2566 ไม่พบชีวภาพอื่น ๆ ภูมิปัญญาแหล่งทรัพยากรและ
โบราณคดีในท้องถิ่น

บทที่ 5 สรุปผลการสำรวจ

การสำรวจและรวบรวมฐานทรัพยากรท้องถิ่น เป็นการศึกษาที่มุ่งค้นคว้าสภาพความเป็น ชุมชนวิถี ชุมชนสภาพภูมิปัญญาท้องถิ่นและกระบวนการสืบทอดภูมิปัญญาของชาวบ้าน มีวัตถุประสงค์ หลักดังนี้ เพื่อศึกษาและรวบรวมฐานทรัพยากรท้องถิ่น พร้อมจัดทำข้อมูลฐานทรัพยากรท้องถิ่น ตำบลนาคู อำเภอนาแก จังหวัดนครพนม ผู้ให้ข้อมูลหลักคือ ผู้ใหญ่บ้าน ผู้นำกลุ่ม ผู้อาวุโส ปราชญ์ชาวบ้าน เจ้าของพืช เจ้าของสัตว์ และชาวบ้านทุกคนที่สามารถให้ข้อมูลได้ โดยขอบเขต พื้นที่ศึกษาครั้งนี้เป็นการศึกษาพื้นที่บ้านนาคูเหนือ หมู่ที่ 8 ตำบลนาคู อำเภอนาแก จังหวัดนครพนม โดยกำหนดพื้นที่ศึกษาใน 1 หมู่บ้าน ขอบเขตเนื้อหา มี 3 ด้าน คือ ความเป็นชุมชน วิถี ชุมชน และภูมิปัญญาชุมชน เครื่องมือที่ใช้ในการเก็บข้อมูล คือ ใบงาน 9 ใบงานของการจัดทำฐาน ทรัพยากรท้องถิ่น สรุปได้ดังนี้

ผลการรวบรวมและจัดทำข้อมูลฐานทรัพยากรท้องถิ่นบ้านนาคูกลาง หมู่ที่ 2 ตำบลนาคู อำเภอนาแก จังหวัดนครพนม จากการดำเนินการรวบรวม และจัดทำข้อมูลฐานทรัพยากรท้องถิ่น ตำบลนาคู อำเภอนาแก จังหวัดนครพนม เพื่อนำมาประกอบการศึกษาและเป็นข้อมูลในการศึกษาฐานทรัพยากร ท้องถิ่นของ องค์การบริหารส่วนตำบลนาคู อำเภอนาแก จังหวัดนครพนม ผู้ศึกษาได้ ดำเนินการศึกษาและสรุปผลการศึกษารายละเอียดดังนี้

สรุปผลการศึกษา

จากการสำรวจและจัดทำฐานทรัพยากรท้องถิ่น บ้านนาคูเหนือ หมู่ที่ 8 ตำบลนาคู อำเภอนาแก จังหวัดนครพนม พบว่า ข้อมูลพื้นฐานบ้านนาคูเหนือ หมู่ที่ 8 ตำบลนาคู อำเภอนาแก จังหวัดนครพนม ตั้งอยู่ในเขตพื้นที่องค์การบริหารส่วนตำบลนาคู จำนวนประชากร 526 คน ชาย 253 คน หญิง 273คนมีพื้นที่ทำนา 1,300 ไร่ ทำสวน 350 ไร่ พืชสวนที่สำคัญได้แก่ กล้วย มะพร้าว มีร้านค้าในหมู่บ้าน จำนวน 6 แห่ง สภาพภูมิประเทศเป็นพื้นที่ราบสูง ทิศเหนือติด กับบ้านนาคูน้อย หมู่ที่ 9 ทิศใต้ติดกับตำบลพิมาน ทิศตะวันออกติดบ้านเขื่อนนาง หมู่ที่ 4 ทิศตะวันตกติดบ้านนาคูกลางหมู่ที่ 2 ที่พบกระจายโดยทั่วไป มีมะม่วง ไม้ ไม้ลำไย กระถิน ยางพารา สะเดา ยางนา มะขาม มีแหล่งน้ำธรรมชาติเป็นหนอง 9 แห่ง คือ 1. หนองเลิง 2.หนองเปือย 3.หนองหวาย 4.หนองกำใหม่ 5.หนองกกเหมือด 6.หนองแสง 7.หนองไผ่ 8 .หนองผีบ้า 9.หนองกุดกว้าง ซึ่งมีน้ำตลอดทั้งปี ลักษณะดิน ชุดดินนครพนม กลุ่มชุดดินที่ 6 ลักษณะและคุณสมบัติดินเป็นดินลึกมาก ดินบนเป็นดินร่วนเหนียวปนทรายแป้งหรือดินร่วนปนดินเหนียว สีน้ำตาลปนเหลืองหรือสีน้ำตาล มีจุดประสีน้ำตาลแก่หรือสีน้ำตาลปนเหลือง ดินล่างเป็นดินเหนียวปนทรายแป้งหรือดินเหนียว สีเทาอ่อน สีน้ำตาลปนเทาจางหรือสีเทา มีจุดประสีแดงของศิลาแลงอ่อนในดินล่างปริมาณ 5-50 % โดยปริมาตร ภายในความลึก 150 ซม. จากผิวดิน อาจพบก้อนเหล็กและแมงกานีสสะสมในดินล่าง ปฏิกริยาดินเป็นกรดจัด

ถึงเป็นกรดเล็กน้อย (pH 5.5 -6.5) ในดินบนและเป็นกรดจัดมาก (PH 4.5-5.0) ในดินล่าง มีปริมาณแสงเฉลี่ย 4,973 ลักซ์

เดิมราษฎรชาวบ้านนาคู ได้อพยพมาจากฝั่งซ้ายแขวงสุวรรณสุวรรณเขตประเทศลาว เมื่อปี พ.ศ. 2310 โดยมีหลวงราช เป็นผู้นำการปกครอง ส่วนใหญ่อยู่ด้วยความสงบปรองดองสามัคคี ในสมัยนั้นมีราษฎร จำนวนเพียง 50 หลังคา เรือนประชากร 250 คน ปี พ.ศ. 2457 โดยได้แยกหมู่บ้านออกมาจาก หมู่ที่ 2 ตำบลนาคู และได้ยกระดับเป็นตำบลนาคู โดยแยกออกจาก ตำบลพระซอง ทางราชการได้แต่งตั้ง นายสา วงศ์คำจันทร์ ขึ้นเป็นกำนันตำบลนาคู เมื่อปีพ.ศ. 2485 นายเสรี วงศ์คำจันทร์ เป็นบุตรของท่านขุนคำนึ่ง ได้รับเลือกให้เป็นกำนันตำบลนาคู และมีนายอดุลย์ วงศ์ศรีชา เป็นผู้ใหญ่บ้านหมู่ที่ 8 ตำบลนาคู อำเภอนาแกจังหวัดนครพนม ในปัจจุบัน

วิถีชีวิตชาวบ้านนาคูเหนือ ในแต่ละเดือนมีดังนี้

1.เดือนมกราคม“บุญเข้ากรรม” เดือนอ้าย (เดือนเจียงหรือเดือนหนึ่ง) “ฮึดหนึ่งนั้น เถิงเดือนเจียงเข้า กลายมาแถมท้าย ผุงหมุ่สังฆเจ้าก็เตรียมเข้าอยู่กรรม มันหากธรรมเนียมนี้ถือมาตั้งแต่ก่อน อย่าได้ละห่างเว้นเซ็ญสิช่องแล่นนำ แท้แล้ว” บุญเข้ากรรมเป็นเดือนที่พระสงฆ์เข้ากรรม (ปริวาสกรรม) เพื่อให้พระสงฆ์ผู้ต้องอาบัติสังฆาติเสสได้สารภาพต่อหน้าคณะสงฆ์ เป็นการฝึกจิตสำนึกถึงความบกพร่องของตนและมุ่งประพฤติตนให้ถูกต้องตามพระธรรมวินัยต่อไป ญาติโยมสาธุชนจะได้รวมตัวกันทำบุญถวายทานแด่ภิกษุสงฆ์ที่เข้าร่วมงานปริวาสกรรม

2.เดือนกุมภาพันธ์“บุญคุณลานหรือบุญกองข้าว” เดือนยี่ (เดือนสอง) “เถิงฤดูเดือนยี่มาฮอดแล้วให้นิมนต์พระสงฆ์องค์เจ้ามาตั้งสวดมงคล เอาบุญคุณลาน เข้าป่าหาไม้เห็ดหลัว อย่าได้หลงลืมทิมฮึดเก่าคองเดิมเฮาเด้อ” ถึงเดือนยี่มาถึงให้นิมนต์พระสงฆ์เจริญพุทธมนต์ (สวดมงคล) ทำบุญคุณลานหรือบุญกองข้าวให้จัดหาไม้มาไว้ทำฟืนสำหรับใช้ในการหุงต้มประกอบอาหาร

3.เดือนมีนาคม“บุญข้าวจี” เดือนสาม “เดือนสามค้อย เจ้าหัวคอยปั้นข้าวจี ข้าวจีบใส่น้ำอ้อย จัวน้อยเซ็ดน้ำตา” มูลเหตุดั้งเดิมที่จะมีการทำบุญข้าวจีมีเรื่องเล่าว่าในกาลครั้งหนึ่ง นางปุลณทาสีได้ทำขนมแป้งจีถวายแต่สมเด็จพระสัมมาสัมพุทธเจ้าและพระอานนท์เถระ ครั้นถวายแล้วนางคิดว่าพระองค์คงไม่เสวยและอาจเอาทิ้งให้สุนัขหรือกากิน เพราะอาหารที่นางถวายไม่ประณีตน่ารับประทาน เมื่อพระพุทธเจ้าทรงทราบภาวะจิตของนางปุลณทาสี จึงรับสั่งให้พระอานนท์ปูลาดอาสนะแล้วทรงประทับนั่งฉัน ณ ที่นางถวายนั้น เป็นผลให้นางเกิดปีติยินดีเป็นอย่างยิ่ง และเมื่อนางได้ฟังพระธรรมเทศนาที่พระพุทธเจ้าทรงแสดงก็บรรลุโสดาปัตติผล ด้วยอานิสงส์ที่ถวายขนมแป้งจี ชาวอีสานทราบอานิสงส์ของการทานดังกล่าว จึงพากันทำข้าวจีถวายทานแต่พระสงฆ์สืบต่อมา

4.เดือนเมษายน“บุญพะเวดหรือบุญพระเวสสันดร” เดือนสี่ มูลเหตุแห่งการทำมิกกล่าวไว้ในหนังสือมาลัยหมื่นมาลัยแสนว่า ครั้งหนึ่งพระมาลัยให้ไปไหว้พระธาตุเกษแก้วจุฬามณีบนสวรรค์ชั้นดาวดึงส์ ได้พบและสนทนากับพระศรีอาริยมตตริยโพธิสัตว์ ผู้ซึ่งจะได้จุติกาลลงมาเป็นพระพุทธเจ้าในอนาคต จึงสั่งความกับพระมาลัยว่า “หากใครต้องการจะพบและเกิดในสมัยพระศรีอาริย์ (พระเมตตริยสัมมาสัมพุทธเจ้า) ให้ทำ

แต่ความดี อย่าฆ่าพ่อตีแม่สมณะชีพรามณ์ ครูอาจารย์ อย่าทำร้ายพระพุทธเจ้า อย่ายุยงสงฆ์ให้แตกกัน และต้องฟังเทศน์มหาชาติให้จบทุกกัณฑ์ในวันเดียว ท่านทั้งหลายจะได้เกิดร่วมและพบพระองค์”

5.เดือนพฤษภาคม “บุญสงกรานต์” เดือนห้า บุญมหาสงกรานต์หรือตรุษสงกรานต์ของภาคอีสาน กำหนดขึ้นในเดือนห้า มี 3 วัน ตั้งแต่ 13 วันมหาสงกรานต์ 14 วันเนา 15 วันสุดท้ายเป็นวันเถลิงศก ชาวอีสานถือเป็นวันขึ้นปีใหม่ โดยมีพิธีการทำบุญตักบาตร ตอนบ่ายก็จะทำน้ำอบน้ำหอมดอกไม้ธูปเทียนไปรวมกันที่วัด เพื่อทำพิธีสงฆ์บูชาพระ สรงน้ำภิกษุสามเณร รดน้ำดำหัวคนเฒ่าคนแก่ มีการขนทรายเข้าวัดเพื่อสร้างเจดีย์ทราย ซึ่งการก่อเจดีย์จะได้บุญตามความเชื่อแล้วยังทำให้พื้นที่ตรงนั้นของวัดสูงขึ้นไปอีกด้วย

6.เดือนมิถุนายน “บุญบั้งไฟ” เดือนหก เป็นประเพณีหนึ่งของชาวล้านช้าง (ภาคอีสานของไทยและลาว) โดยมีตำนานมาจากนิทานพื้นบ้านของภาคอีสานเรื่องพระยาคนคางและเรื่องผาแดงนางไอ่ ซึ่งในนิทานพื้นบ้านดังกล่าวได้กล่าวถึงการที่ชาวบ้านได้จัดงานบุญบั้งไฟขึ้นเพื่อเป็นการบูชาพระยาแถนหรือเทพวัสสกาลเทพบุตร ซึ่งชาวบ้านมีความเชื่อว่า พระยาแถนมีหน้าที่คอยดูแลให้ฝนตกถูกต้องตามฤดูกาล ตามตำนานพระยาแถน เทพผู้เป็นใหญ่ในสวรรค์ผู้ดลบันดาลให้ฝนตก เกิดไม่พอใจชาวโลกจึงบันดาลให้ฝนไม่ตกเลยตลอด 7 ปี 7 เดือน 7 วัน ครั้งนั้นพระโพธิสัตว์เสวยชาติเป็นพญาคันคาก (คางคก) เป็นจอมทัพของชาวโลกต่อสู้กับพญาแถน พญาคันคากให้พญาปลวกก่อจอมปลวกขึ้นไปจนถึงสวรรค์ ให้พญาอมดไม่ไปทำลายด้ามอาวุธของทหารและอาวุธพญาแถน และให้พญาผึ้ง ต่อ แตนไปต่อยทหารและพญาแถน ฝ่ายเทวดาพ่ายแพ้ พญาแถนจึงให้คำมั่นว่า หากมนุษย์ยังบั้งไฟขึ้นไปเดือนเมื่อไรจะรีบบันดาลให้ฝนตกลงมาให้ทันทีและถ้าบั้งไฟขึ้นก็ถือเป็นสัญญาณว่าฝนได้ตกลงถึงพื้นแล้ว การจัดงานในภาคเช้าจะมีการทำบุญตักบาตร ภาคบ่ายแห่และจุดบั้งไฟ

7.เดือนกรกฎาคม “บุญซำฮะ” เดือนเจ็ด มูลเหตุที่มีการทำบุญซำฮะ มีเรื่องเล่าว่า ครั้งพุทธกาลที่เมืองไพสาลีได้เกิดทุกข์ภัยข้าวยากมากแพ่ง เพราะฝนแล้งและผู้คนตายเป็นอันมากเนื่องจากความอดอยากและเกิดอหิวตโรครุค บ้านเมืองจึงเต็มไปด้วยซากศพ ชาวเมืองจึงพากันไปอาราธนาพระพุทธเจ้าให้มาระงับเหตุเภทภัย พระพุทธเจ้าจึงเสด็จจากเมืองราชคฤห์พร้อมพระภิกษุ 500 รูป ไปยังเมืองไพสาลี เมื่อพระองค์เสด็จไปถึงบังเกิดผลตกห่าใหญ่ น้ำท่วมพื้นดินขึ้นถึงหัวเข่าพัดเอาซากศพลอยไปตามน้ำ พระองค์จึงให้พระอานนท์เรียนคาถา แล้วโปรดให้พระอานนท์ไปสวดมนต์ภายในกำแพงเมือง พร้อมกับนำบาตรน้ำมนต์ของพระองค์ไปประพรมจนทั่วเมือง วิธีดำเนินการ ชาวบ้านทั้งหมดบ้านพร้อมกันตั้งผามหรือปะรำขึ้นกลางหมู่บ้าน หรือที่ใดที่หนึ่งตามที่เห็นเหมาะสม มีต้นกล้วยผูกที่เสาปะรำทั้งสี่มุม เตรียมอาสนสงฆ์ กรวดทรายซึ่งปรกติเอาไปจากบ้านของชาวบ้านทุกคน และหลักไม้ไผ่แปดหลักพร้อมเครื่องไทยทาน น้ำพระพุทธมนต์ฝ่ายผูกแขนกะให้ครบทุกคนในหมู่บ้านนั้นและเทียนเวียนหัว (เทียนยาวขนาดวัดรอบศีรษะ) บ้านละเล่ม แล้วนิมนต์พระสงฆ์เจริญพระพุทธมนต์ในตอนเย็น วันรุ่งขึ้นถวายอาหารบิณฑบาตและเครื่องไทยทานแด่พระสงฆ์

8.เดือนสิงหาคม“บุญเข้าพรรษา” เดือนแปด มูลเหตุ ในสมัยพุทธกาล พระภิกษุที่ยาจาริกสอนธรรมไปตามหมู่บ้านต่างๆ ตลอดทั้งปี ไม่ว่าจะเป็นฤดูฝน ฤดูหนาว หรือฤดูร้อน แต่ในฤดูฝนนั้นภิกษุได้เหยียบย่ำข้าวกล้าในนาของชาวบ้านเสียหาย สัตว์ตัวเล็กตัวน้อยต่างๆ ถูกเหยียบตายไปด้วย พระพุทธเจ้าจึงทรงบัญญัติให้ภิกษุต้องจำพรรษา 3 เดือน ในฤดูฝน โดยมีให้ไปค้างแรมที่อื่นใดนอกจากในวัดของตน ถ้าภิกษุฝ่าฝืนถือว่า “ศีลขาดและต้องอาบัติทุกกฏ” เว้นแต่กรณีจำเป็นที่เรียกว่า “สัตตาทกณณียะ” เช่น บิดามารดาป่วย เป็นต้น แต่ต้องกลับมาภายใน 7 วัน พรรษาจึงจะไม่ขาด บุญเข้าพรรษามีการทำบุญตักบาตร ถวายผ้าอาบน้ำฝน สงบ จีวรและเทียนพรรษา (อัฐบริขารและสังฆทาน) และมีขบวนแห่เทียน ซึ่งตกแต่งสลักเทียนเป็นลวดลายเรื่องราวทางพุทธศาสนา

9.เดือนกันยายน“บุญข้าวประดับดิน” เดือนเก้า ความเป็นมาของประเพณีนี้มีมาตั้งแต่สมัยพุทธกาล มีเรื่องเล่าไว้ในพระธรรมบทว่า ญาติของพระเจ้าพิมพิสารกษัตริย์ของที่จะถวายพระสงฆ์ เมื่อตายไปจึงไปเกิดในนรก พระเจ้าพิมพิสารถวายทานแด่พระพุทธเจ้าแล้วไม่ได้อุทิศให้ญาติที่ตายไป พอตกกลางคืนเหล่าญาติของพระเจ้าพิมพิสารที่ตายไป ปรากฏตัวเปล่งเสียงร้องนำกลับริเวณพระราชนิเวศ รุ่งเช้าพระเจ้าพิมพิสารจึงได้รับไปทูลถามพระพุทธเจ้า พระองค์ได้บอกเหตุให้ทราบว่ายญาติที่ไปตกอยู่ในภูมิปรโลก ต้องการได้รับส่วนกุศล จึงจัดให้มีการถวายทานและอุทิศส่วนกุศลให้แก่เปรตญาติทั้งหลาย จึงเป็นเหตุให้เกิดการทำบุญข้าวประดับดินขึ้นมา เพื่ออุทิศส่วนกุศลแก่ญาติที่ตายไปแล้ว และถือเป็นประเพณีที่ต้องทำมาเป็นประจำ ไม่ใช่แค่เหล่าญาติที่เสียชีวิตไปแล้ว แต่บรรดาวิญญูณเร่รอน ก็สามารถรับส่วนกุศลนั้นไปด้วย บุญข้าวประดับดินทำในวันแรมสิบสี่ค่ำ เดือนเก้า (เดือนเก้าดับ) เป็นการนำข้าวปลา อาหาร คาวหวาน ผลไม้ หมา กู บุษรี อย่างละเล็กอย่างละน้อย แล้วห่อด้วยใบตองทำเป็นห่อเล็กๆ นำไปวางตามโคนต้นไม้ใหญ่หรือตามพื้นดินบริเวณรอบๆ กำแพงวัด เจดีย์หรือโบสถ์ เพื่ออุทิศส่วนกุศลให้แก่ผู้ล่วงลับไปแล้ว

10.เดือนตุลาคม“บุญข้าวสาก” (สลากภัต) เดือนสิบ มูลเหตุ บุตรภรรยาผู้หนึ่ง เมื่อพ่อสิ้นชีวิตแล้ว แม่ก็หาภรรยาให้ แต่ไม่มีบุตรด้วยกัน แม่จึงหาหญิงอื่นให้เป็นภรรยาอีก ต่อมาเมียน้อยมีลูก เมียหลวงอิจฉาจึงคิดฆ่าเมียน้อยและลูก ก่อนตายเมียน้อยคิดอาฆาตเมียหลวง ชาติต่อมาทั้งสองเกิดเป็นสัตว์ชนิดต่างๆ และอาฆาตเช่นฆ่ากันเรื่อยมา จนชาติสุดท้าย ฝ่ายหนึ่งเกิดเป็นคน อีกฝ่ายหนึ่งเกิดเป็นยักษ์ ยักษ์จึงจองเวรได้มากินลูกของผู้เป็นคนถึงสองครั้ง พอเกิดลูกคนที่สามยักษ์ก็จะตามมากินอีก หญิงคนนั้นพร้อมลูกและสามี จึงหนีไปพึ่งพระพุทธเจ้า ณ เขตวันมหาวิหาร พระพุทธเจ้าได้เทศนาให้ทั้งสองเลิกจองเวรกัน และโปรดให้ทางยักษ์ไปอยู่ตามหัวไร่ปลายนา นางยักษ์มีความรู้เกณฑ์เกี่ยวกับฝนและน้ำดี ชาวเมื่อนับถือมาก จึงได้นำอาหารไปส่งอย่างบริบูรณ์ นางยักษ์จึงนำอาหารเหล่านั้นไปถวายเป็นสลากภัตแด่พระสงฆ์วันละแปดที่เป็นประจำ ชาวอีสานจึงถือประเพณีถวายสลากภัตหรือบุญข้าวสากสืบต่อมาและมีการเปลี่ยนเรียกนางยักษ์ว่า “ตาแฮก” จัดให้มีการทำบุญข้าวสากในวันขึ้น 15 ค่ำ เดือน 10

11.เดือนพฤศจิกายน“บุญออกพรรษา” เดือนสิบเอ็ด วันออกพรรษาจะตรงกับวันขึ้น 15 ค่ำ เดือน 11 ของทุกปี เรียกอีกอย่างหนึ่งว่า “วันมหาปวารณา” คำว่า “ปวารณา” แปลว่า “อนุญาต” หรือ “ยอมให้” ในวันออกพรรษานี้พระสงฆ์จะประกอบสังฆกรรม เรียกว่า “มหาปวารณา” เป็นการเปิดโอกาสให้ภิกษุว่ากล่าวตักเตือนกันได้ เพราะในระหว่างเข้าพรรษา พระสงฆ์บางรูปอาจมีข้อบกพร่องที่ต้อง

แก้ไข การให้ผู้อื่นว่ากล่าวตักเตือนได้ ทำให้ได้รู้ข้อบกพร่องของตน และยังเปิดโอกาสให้ซักถามข้อสงสัยซึ่งกันและกันด้วย ส่วนของญาติโยมสาธุชนจะมีการทำบุญตักบาตร ถวายปราสาทผึ้งในภาคเช้า ตอนค่ำจะมีประเพณีไหลเรือไฟ เพื่อบูชารอยพระพุทธบาทที่ประทับไว้ริมแม่น้ำน่านมณฑล

12.เดือนธันวาคม“บุญกฐิน” เดือนสิบสอง การทอดกฐินเป็นกาลทาน (การให้ทานที่กำหนดระยะเวลา) ตามพระวินัยกำหนดกาลไว้ คือ ตั้งแต่แรม 1 ค่ำ เดือน 11 ถึงวันขึ้น 15 ค่ำ เดือน 12 ผู้มีจิตศรัทธาเลื่อมใสใครจะทอดกฐิน ก็ให้ทอดได้ในระหว่างระยะเวลานี้ จะทอดก่อนหรือทอดหลังกำหนดนี้ ก็ไม่เป็นการทอดกฐิน แต่มีข้อยกเว้นพิเศษว่า ถ้าทายกผู้จะทอดกฐินนั้นมีกิจจำเป็น เช่น จะต้องไปในพื้นที่ไม่สามารถจะอยู่ทอดกฐินตามกำหนดนั้นได้ จะทอดกฐินก่อนกำหนดดังกล่าวแล้วพระสัมมาสัมพุทธะ ทรงอนุญาตให้ภิกษุรับไว้ก่อนได้ การทอดกฐิน คือ การนำผ้ากฐินไปวางไว้ต่อหน้าพระสงฆ์อย่างต่ำห้ารูป แล้วให้พระสงฆ์รูปใดรูปหนึ่งที่ได้รับมอบหมายจากคณะสงฆ์ทั้งนั้นเป็นเอกฉันท์ให้เป็นผู้รับกฐินนั้น

การเก็บข้อมูลการใช้ประโยชน์ของพืชในท้องถิ่น มีจำนวน 11 ชนิด การเก็บข้อมูล การใช้ประโยชน์ของสัตว์ที่สำคัญ 2 ชนิด พร้อมทั้งมีการจัดทำทะเบียนพืช จำนวน 1 แห่ง ทะเบียนสัตว์ จำนวน 1 แห่ง

อภิปรายผลการศึกษา

การจัดเก็บข้อมูลฐานทรัพยากรท้องถิ่น บ้านนาคูเหนือ หมู่ที่ 8 ตำบลนาคู อำเภอนาแก จังหวัดนครพนม พบว่า ควรอนุรักษ์ภูมิปัญญาท้องถิ่น พืชที่หายาก และสัตว์บางชนิดที่ใกล้สูญพันธุ์ ในพื้นที่ ควรทำคู่มือขั้นตอนต่างๆไว้ไว้เพื่อเป็นการศึกษา ไม่ให้หายไปสามารถสืบทอดรุ่นต่อรุ่นได้ ต้องมีการรวบรวมปราชญ์ชาวบ้าน มีการรวมกลุ่มเพื่อส่งเสริมการตลาดเพื่อรองรับการเป็นสินค้าจากชุมชน

ข้อเสนอแนะ

1. การอนุรักษ์ภูมิปัญญาท้องถิ่นควรถ่ายทอดให้เยาวชนเพื่อนำไปประยุกต์ใช้ต่อไป
2. ควรมีการประชาสัมพันธ์ให้กับประชาชนในพื้นที่ให้มีการอนุรักษ์ทรัพยากรและสร้างจิตสำนึกในการอนุรักษ์ทรัพยากรในพื้นที่
3. จัดทำแหล่งเรียนรู้หรือทำคู่มือภูมิปัญญาท้องถิ่นไว้เพื่อศึกษาในพื้นที่ตำบลนาคู

ข้อเสนอแนะในการดำเนินงานต่อไปในอนาคต

1. ควรมีการจัดทำฐานเรียนรู้ในชุมชน เพื่อให้ความรู้กับคนในชุมชนและนอกชุมชนได้ ศึกษาเรียนรู้อนุรักษ์ทรัพยากรท้องถิ่นต่อไป
2. ควรจัดให้มีกิจกรรมเสริมให้กับนักเรียน นักศึกษาในพื้นที่ได้เข้ามาศึกษาแหล่ง เรียนรู้ของแหล่งทรัพยากรธรรมชาติและภูมิปัญญาท้องถิ่น

บรรณานุกรม

- โครงการอนุรักษ์พันธุกรรมพืชอันเนื่องมาจากพระราชดำริ สมเด็จพระเทพรัตนราชสุดาฯ สยามบรมราชกุมารี (อพ.สธ.). (2560). *คู่มือการดำเนินงานฐานทรัพยากรท้องถิ่น พุทธศักราช 2560*. กรุงเทพฯ : อพ.สธ.
- โครงการอนุรักษ์พันธุกรรมพืชอันเนื่องมาจากพระราชดำริ สมเด็จพระเทพรัตนราชสุดาฯ สยามบรมราชกุมารี (อพ.สธ.). (2564). *แผนแม่บท อพ.สธ. ระยะ 5 ปีที่เจ็ด (1 ตุลาคม พ.ศ.2564 – 30 กันยายน พ.ศ. 2569)*. กรุงเทพฯ : กรมการพัฒนาชุมชน กระทรวงมหาดไทย.
- เต็ม สมิตินันท์. (2557). *ชื่อพรรณไม้แห่งประเทศไทยฉบับแก้ไขเพิ่มเติม*. สำนักงานหอพรรณไม้. สำนักวิจัยการอนุรักษ์ป่าไม้และพันธุ์พืช, กรมอุทยานแห่งชาติ สัตว์ป่าและพันธุ์พืช กระทรวงทรัพยากรธรรมชาติและสิ่งแวดล้อม. กรุงเทพฯ : โรงพิมพ์สำนักงาน พระพุทธศาสนาแห่งชาติ.
- นวรรตน์ ไตรรักษ์. (2549). *การมีส่วนร่วมในการอนุรักษ์ทรัพยากรธรรมชาติและสิ่งแวดล้อมของ ประชาชน ตำบลดอนหัวฬ่อ อำเภอเมือง จังหวัดชลบุรี*. ปัญหาพิเศษรัฐประศาสนศาสตร์ มหาวิทยาลัยบูรพา. สาขาวิชานโยบายสาธารณะ, วิทยาลัยการบริหารรัฐกิจ มหาวิทยาลัยบูรพา.

ภาคผนวก

ภาคผนวก

คำชี้แจง

ใบงานที่ 1 เรื่อง การเก็บข้อมูลพื้นฐานในท้องถิ่น

การเก็บข้อมูลพื้นฐานในท้องถิ่น เป็นการเก็บรวบรวมข้อมูลพื้นฐานของหมู่บ้าน ชุมชน แขวง เพื่อให้ทราบข้อมูลทางด้านศาสนา ประชากร สถานศึกษา และการบริหารขององค์กรปกครองส่วนท้องถิ่น

วัตถุประสงค์

1. เพื่อให้ทราบข้อมูลพื้นฐานในท้องถิ่น
2. เพื่อให้ทราบศักยภาพของท้องถิ่น
3. เพื่อให้เกิดทักษะในการสอบถาม รวบรวมข้อมูลและเป็นส่วนหนึ่งของหมู่บ้าน ชุมชน แขวง

วัสดุ/อุปกรณ์

1. ปากกา
2. ดินสอ
3. ตาแว่น
- 4.
- 5.

วิธีการ

1. สอบถาม
2. บันทึกข้อมูล
- 3.
- 4.
- 5.

ผลที่คาดว่าจะได้รับ

1. ทำให้ทราบข้อมูลพื้นฐานในท้องถิ่น
2. ทำให้ทราบศักยภาพของท้องถิ่น
3. ทำให้เกิดทักษะในการสอบถาม รวบรวมข้อมูลและเป็นส่วนหนึ่งของหมู่บ้าน ชุมชน แขวง
4. ชุมชน ช่าง
- 5.

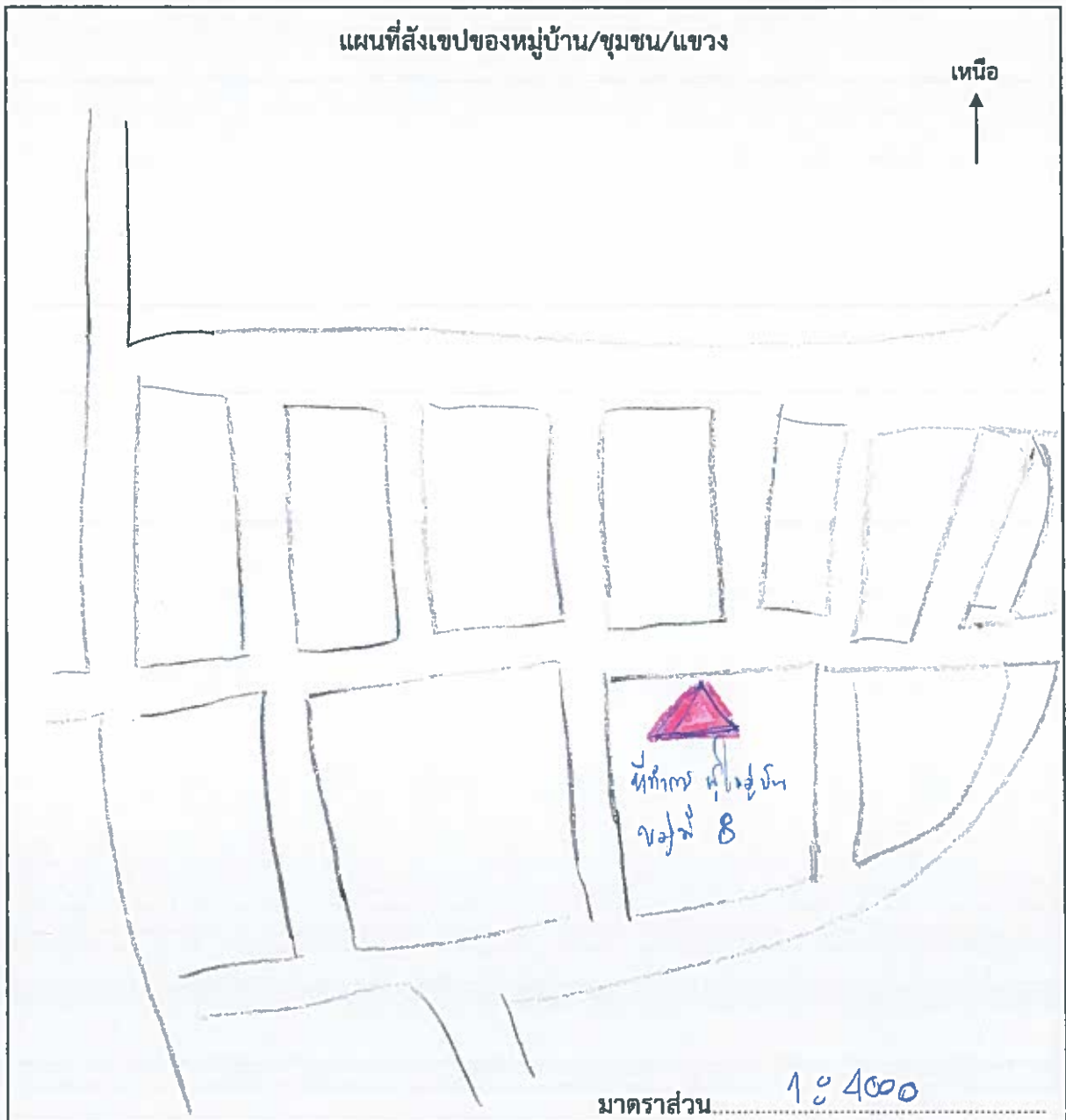
ใบงานที่ 1
เรื่อง การเก็บข้อมูลพื้นฐานในท้องถิ่น

1. ชื่อหมู่บ้าน/ชุมชน/แขวง (ที่เป็นทางการ) หนอง
ชื่อหมู่บ้าน/ชุมชน/แขวง (ที่ชาวบ้านเรียก) หนองบะสี

2. ที่ตั้ง หมู่ที่/ชุมชนที่/แขวงที่ 8 ซอย - ถนน หนองบะสี - หนองขาว
ตำบล/แขวง หนอง อำเภอ/เขต หนอง จังหวัด
เส้นทางหลวงหมายเลข 207 เส้นทางท้องถิ่น -

พิกัดทางภูมิศาสตร์ (ตำแหน่งหมู่บ้าน/ชุมชน/แขวง)

ละติจูด (Latitude) 16.969297 ลองจิจูด (Longitude) 104.544419



3. ข้อมูลทางศาสนา

- พุทธ วัด.....แห่ง เจ้าอาวาส.....รูป พระภิกษุสงฆ์.....รูป
- อิสลาม มัสยิด.....แห่ง อิหม่าม.....รูป
- คริสต์ โบสถ์.....แห่ง บาทหลวง.....รูป
- อื่นๆ ระบุ.....

4. จำนวนประชากร

หมู่ที่/ชุมชนที่/แขวงที่..... 8	จำนวน..... 166	ครัวเรือน	จำนวนพื้นที่..... 1650	ไร่
จำนวนประชากร..... 539	คน	ชาย..... 275	คน	หญิง..... 253
0 - 14 ปี..... 59	คน	ชาย..... 31	คน	หญิง..... 26
15 - 25 ปี..... 99	คน	ชาย..... 45	คน	หญิง..... 34
26 - 49 ปี..... 146	คน	ชาย..... 80	คน	หญิง..... 97
50 - 59 ปี..... 97	คน	ชาย..... 50	คน	หญิง..... 47
60 ปี ขึ้นไป..... 97	คน	ชาย..... 48	คน	หญิง..... 49

5. ข้อมูลสถานศึกษาที่เปิดให้บริการ

- ระดับก่อนประถมศึกษา.....แห่ง
- ระดับประถมศึกษา.....แห่ง
- ระดับมัธยมศึกษา.....แห่ง
- ระดับอนุปริญา.....แห่ง
- ระดับปริญญาตรี.....แห่ง
- ระดับสูงกว่าปริญญาตรี.....แห่ง
- อื่นๆ.....แห่ง

สถานศึกษา

1. ชื่อสถานศึกษา.....
 ชื่อผู้อำนวยการสถานศึกษา/หัวหน้าสถานศึกษา.....
 จำนวนครู.....คน
 จำนวนนักเรียน.....คน นักเรียนชาย.....คน นักเรียนหญิง.....คน
2. ชื่อสถานศึกษา.....
 ชื่อผู้อำนวยการสถานศึกษา/หัวหน้าสถานศึกษา.....
 จำนวนครู.....คน
 จำนวนนักเรียน.....คน นักเรียนชาย.....คน นักเรียนหญิง.....คน

หมายเหตุ : หากมีสถานศึกษามากกว่า 2 แห่ง สามารถเพิ่มข้อมูลของสถานศึกษาได้ตามจริง

6. ข้อมูลการบริหารขององค์กรปกครองส่วนท้องถิ่น

ประเภทขององค์กรปกครองส่วนท้องถิ่น

- เทศบาล
 เทศบาลตำบล เทศบาลเมือง เทศบาลนคร
 องค์การบริหารส่วนตำบล
 สำนักงานเขต
 อื่นๆ

ผู้บริหาร ชื่อ-สกุล

ตำแหน่ง

7. สถานพยาบาล

โรงพยาบาล.....แห่ง

โรงพยาบาลส่งเสริมสุขภาพตำบล.....แห่ง

อื่นๆแห่ง

8. สถานีตำรวจ.....แห่ง

บันทึกข้อมูลโดย หน่วยงาน/สถานศึกษา *อิตา ชาติ*

วัน เดือน ปี *22 12 66*

ใบงานที่ 2
เรื่อง การเก็บข้อมูลการประกอบอาชีพในท้องถิ่น

9.การประกอบอาชีพด้านเกษตรกรรม และด้านอุตสาหกรรม

9.1 ด้านเกษตรกรรม

<u>พื้นที่ทำนา</u>	1300 ไร่	ไร่	งาน	ตารางวา	จำนวน	168	ครัวเรือน
<u>พื้นที่ทำสวน</u>	๑5๐	ไร่	งาน	ตารางวา	จำนวน	30	ครัวเรือน
1					จำนวน	ไร่	งาน ตารางวา
2					จำนวน	ไร่	งาน ตารางวา
3					จำนวน	ไร่	งาน ตารางวา
4					จำนวน	ไร่	งาน ตารางวา
5					จำนวน	ไร่	งาน ตารางวา
<u>พื้นที่ทำไร่</u>		ไร่	งาน	ตารางวา	จำนวน		ครัวเรือน
1					จำนวน	ไร่	งาน ตารางวา
2					จำนวน	ไร่	งาน ตารางวา
3					จำนวน	ไร่	งาน ตารางวา
4					จำนวน	ไร่	งาน ตารางวา
5					จำนวน	ไร่	งาน ตารางวา

ปศุสัตว์ จำนวนสัตว์ในพื้นที่โดยรวม (กรณีมากกว่า 5 ชนิดที่กำหนด สามารถเพิ่มข้อมูลได้ตามจริง)

โค	55	ตัว	กระบือ	24	ตัว
สุกร	๗๐	ตัว	เป็ด	150	ตัว
ไก่	650	ตัว	อื่นๆ	๗5	ตัว

ประมง

ที่เพาะเลี้ยงสัตว์น้ำในพื้นที่สาธารณะ	แห่ง	พื้นที่	ไร่	งาน	ตารางวา
ภาครัฐ	แห่ง	พื้นที่	ไร่	งาน	ตารางวา
ภาคเอกชน	แห่ง	พื้นที่	ไร่	งาน	ตารางวา
ที่เพาะเลี้ยงสัตว์น้ำในพื้นที่เอกชน	แห่ง	พื้นที่	ไร่	งาน	ตารางวา
ภาครัฐ	แห่ง	พื้นที่	ไร่	งาน	ตารางวา
ภาคเอกชน	แห่ง	พื้นที่	ไร่	งาน	ตารางวา
ทำเทียมเรือ/สะพานปลา	แห่ง				
ผลผลิตจากการเพาะเลี้ยงสัตว์น้ำในพื้นที่สาธารณะ	ตัน/ปี				
ภาครัฐ	ตัน/ปี				
ภาคเอกชน	ตัน/ปี				
ผลผลิตจากการเพาะเลี้ยงสัตว์น้ำในพื้นที่เอกชน	ตัน/ปี				
ภาครัฐ	ตัน/ปี				
ภาคเอกชน	ตัน/ปี				
อื่นๆ					

9.2 ด้านอุตสาหกรรม

โรงงานอุตสาหกรรมขนาดใหญ่.....แห่ง

(มีคนงานตั้งแต่ 200 คนขึ้นไปหรือมีทรัพย์สินเกินกว่า 200 ล้านบาทขึ้นไป)

กิจการอุตสาหกรรม เกี่ยวกับ (กรณีมากกว่า 5 ข้อ สามารถเพิ่มข้อมูลได้ตามจริง)

- 1.....
- 2.....
- 3.....

โรงงานอุตสาหกรรมขนาดกลาง.....แห่ง

(มีคนงาน 50-200 คนหรือมีทรัพย์สินตั้งแต่ 20-200 ล้านบาท)

กิจการอุตสาหกรรม เกี่ยวกับ (กรณีมากกว่า 5 ข้อ สามารถเพิ่มข้อมูลได้ตามจริง)

- 1.....
- 2.....
- 3.....

โรงงานอุตสาหกรรมขนาดเล็ก หรือครัวเรือน.....แห่ง

(มีคนงานไม่เกิน 50 คนหรือมีทรัพย์สินถาวรไม่เกิน 20 ล้านบาท)

กิจการอุตสาหกรรม เกี่ยวกับ (กรณีมากกว่า 5 ข้อ สามารถเพิ่มข้อมูลได้ตามจริง)

- 1.....
- 2.....
- 3.....

10.การประกอบอาชีพด้านพาณิชย์

ธนาคาร.....แห่ง

สถานีบริการน้ำมัน.....แห่ง

บริษัท.....แห่ง

ศูนย์การค้า/ห้างสรรพสินค้า.....แห่ง

ห้างหุ้นส่วนจำกัด.....แห่ง

ตลาดสด.....แห่ง

ร้านค้าต่าง ๆแห่ง

โรงฆ่าสัตว์.....6.....แห่ง

โรงสีข้าวแห่ง

อื่น ๆแห่ง

11.การประกอบอาชีพด้านสถานบริการ

โรงแรม.....แห่ง

ร้านอาหาร.....แห่ง

โรงพยาบาล.....แห่ง

สถานีขนส่ง.....แห่ง

อื่น ๆแห่ง

บันทึกข้อมูลโดย หน่วยงาน/สถานศึกษา

อนช. ๖๐๘

วัน เดือน ปี

๑๑ ๑๒ ๖๖

คำชี้แจง

ใบงานที่ 3 เรื่อง การเก็บข้อมูลด้านกายภาพในท้องถิ่น

การเก็บข้อมูลด้านกายภาพในท้องถิ่น เป็นการเก็บรวบรวมข้อมูลทางด้านสภาพภูมิประเทศ ลักษณะดิน แหล่งน้ำ อุณหภูมิ ปริมาณแสง และตำแหน่งทางภูมิศาสตร์ของทรัพยากรกายภาพในท้องถิ่น

วัตถุประสงค์

1. เพื่อให้ทราบสภาพภูมิศาสตร์ในท้องถิ่น
2. เพื่อให้ทราบศักยภาพของทรัพยากรกายภาพในท้องถิ่น
3. เพื่อให้เกิดการมีส่วนร่วมในอนุรักษ์ทรัพยากรในท้องถิ่น

วัสดุ/อุปกรณ์

1. ปากก
2. สีสัน
3. ทรานสปาร์เรนต์
4. ดินสอ
- 5.

วิธีการ

1. ลงพื้นที่สำรวจและเก็บข้อมูล
2. สอนตามข้อมูล
3. บันทึกข้อมูล
- 4.
- 5.

ผลที่คาดว่าจะได้รับ

1. ทราบสภาพภูมิศาสตร์ในท้องถิ่น
2. ทราบศักยภาพของทรัพยากรกายภาพในท้องถิ่น
3. เกิดการมีส่วนร่วมในอนุรักษ์ทรัพยากรในท้องถิ่น
- 4.
- 5.

ใบงานที่ 3
เรื่อง การเก็บข้อมูลด้านกายภาพในท้องถิ่น

12.สภาพภูมิประเทศและสังคมพืช

สภาพภูมิประเทศ พื้นที่ราบสูง

สังคมพืช

13.ลักษณะดิน

ชนิดดิน ดินเหนียวปนดินร่วนปนแข็งปน

14.แหล่งน้ำธรรมชาติและแหล่งน้ำชลประทาน

14.1 แหล่งน้ำธรรมชาติ

ห้วย ชื่อ ห้วยจิ้งจอก

พิกัดทางภูมิศาสตร์ (ตำแหน่งห้วย)

ละติจูด (Latitude) .. 16.977 ๓๕ ลองจิจูด (Longitude) .. 104.558 538

ขนาด ความกว้าง ๑ กิโลเมตร ความยาว .. ๐.๗๕ กิโลเมตร

มีน้ำตลอดปี มีน้ำเป็นฤดูกาล

หนอง ชื่อ หนองสาหร่าย

พิกัดทางภูมิศาสตร์ (ตำแหน่งหนอง)

ละติจูด (Latitude) .. 16.961 ๓๕ ลองจิจูด (Longitude) .. 104.554 577

ขนาด ความกว้าง ๐.1๕๐ กิโลเมตร ความยาว .. ๐.๕๐ กิโลเมตร

มีน้ำตลอดปี มีน้ำเป็นฤดูกาล

คลอง ชื่อ คลองไผ่แก้ว

พิกัดทางภูมิศาสตร์ (ตำแหน่งคลอง)

ละติจูด (Latitude) .. 16.9๕1 ๖7๙ ลองจิจูด (Longitude) .. 104.๕๓๕ 11

ขนาด ความกว้าง ๐.2๐ กิโลเมตร ความยาว .. ๐.๕๒ กิโลเมตร

มีน้ำตลอดปี มีน้ำเป็นฤดูกาล

บึง ชื่อ.....
พิกัดทางภูมิศาสตร์ (ตำแหน่งบึง)
ละติจูด (Latitude)..... ลองจิจูด (Longitude).....
ขนาด ความกว้าง.....กิโลเมตร ความยาว.....กิโลเมตร
 มีน้ำตลอดปี มีน้ำเป็นฤดูกาล

แม่น้ำ ชื่อ.....
พิกัดทางภูมิศาสตร์ (ตำแหน่งแม่น้ำ)
ละติจูด (Latitude)..... ลองจิจูด (Longitude).....
ขนาด ความกว้าง.....กิโลเมตร ความยาว.....กิโลเมตร
 มีน้ำตลอดปี มีน้ำเป็นฤดูกาล

14.2 แหล่งน้ำชลประทาน

ฝาย ชื่อ.....
พิกัดทางภูมิศาสตร์ (ตำแหน่งฝาย)
ละติจูด (Latitude)..... ลองจิจูด (Longitude).....
ขนาด ความกว้าง.....กิโลเมตร ความยาว.....กิโลเมตร
 มีน้ำตลอดปี มีน้ำเป็นฤดูกาล

คลองชลประทาน (คลองส่งน้ำ) ชื่อ..... คลองส่งน้ำชลประทาน
พิกัดทางภูมิศาสตร์ (ตำแหน่งคลองชลประทาน)
ละติจูด (Latitude)..... 16.968504 ลองจิจูด (Longitude)..... 104.549203
ขนาด ความกว้าง..... 0.006กิโลเมตร ความยาว..... 3กิโลเมตร
 มีน้ำตลอดปี มีน้ำเป็นฤดูกาล

เขื่อน ชื่อ.....
พิกัดทางภูมิศาสตร์ (ตำแหน่งเขื่อน)
ละติจูด (Latitude)..... ลองจิจูด (Longitude).....
ขนาด ความกว้าง.....กิโลเมตร ความยาว.....กิโลเมตร
 มีน้ำตลอดปี มีน้ำเป็นฤดูกาล

อ่างเก็บน้ำ ชื่อ.....
พิกัดทางภูมิศาสตร์ (ตำแหน่งอ่างเก็บน้ำ)
ละติจูด (Latitude)..... ลองจิจูด (Longitude).....
ขนาด ความกว้าง.....กิโลเมตร ความยาว.....กิโลเมตร
 มีน้ำตลอดปี มีน้ำเป็นฤดูกาล

ฝายชะลอความชุ่มชื้น ชื่อ.....
พิกัดทางภูมิศาสตร์ (ตำแหน่งฝายชะลอความชุ่มชื้น)
ละติจูด (Latitude)..... ลองจิจูด (Longitude).....
ขนาด ความกว้าง.....กิโลเมตร ความยาว.....กิโลเมตร
 มีน้ำตลอดปี มีน้ำเป็นฤดูกาล

15. ปริมาณและคุณภาพน้ำ

15.1 ปริมาณน้ำฝน

- ปริมาณน้ำฝนเฉลี่ยต่อปี..... มิลลิเมตร
- ปริมาณน้ำฝนเฉลี่ยสูงสุดต่อปี มิลลิเมตร ช่วงเดือน - เดือน.....
- ปริมาณน้ำฝนเฉลี่ยต่ำสุดต่อปี มิลลิเมตร ช่วงเดือน - เดือน.....

15.2 ปริมาณความต้องการใช้น้ำเปรียบเทียบกับปริมาณน้ำที่มีในพื้นที่

- เพียงพอดตลอดปี
- น้ำแห้ง ในช่วงเดือน..... - เดือน.....
- น้ำท่วม ในช่วงเดือน..... - เดือน.....

15.3 คุณภาพของน้ำ

- ปนเปื้อนโลหะหนัก
- ปนเปื้อนจุลินทรีย์
- น้ำสะอาดไม่มีปัญหาการปนเปื้อน

16. อุณหภูมิ

เช้า..... 25 องศาเซลเซียส

เที่ยง..... 34 องศาเซลเซียส

เย็น..... 30 องศาเซลเซียส

สูงสุด..... 39 องศาเซลเซียส

ต่ำสุด..... 11 องศาเซลเซียส

ณ พื้นที่เก็บโดยรวบต่อวัน

17. ความเข้มแสง

เช้า..... 22.45 ลักซ์

เที่ยง..... 8633 ลักซ์

เย็น..... 4041 ลักซ์

บันทึกข้อมูลโดย หน่วยงาน/สถานศึกษา

07/01/66

วัน เดือน ปี

22 ๒๕๖.๖๖

คำชี้แจง

ใบงานที่ 2 เรื่อง การเก็บข้อมูลการประกอบอาชีพในท้องถิ่น

การเก็บข้อมูลการประกอบอาชีพในท้องถิ่น เป็นการเก็บรวบรวมข้อมูลการประกอบอาชีพในท้องถิ่น เพื่อทราบข้อมูลการประกอบอาชีพ ปัญหาและแนวทางการแก้ปัญหา กำหนดแนวทางการอนุรักษ์และพัฒนา ในด้านการประกอบอาชีพในท้องถิ่น

วัตถุประสงค์

1. เพื่อให้ทราบการประกอบอาชีพของบุคคลในท้องถิ่น
2. เพื่อให้ทราบศักยภาพทางเศรษฐกิจของท้องถิ่น

วัสดุ/อุปกรณ์

1. ปากกา
2. กิ่งดิน
- 3.
- 4.
- 5.

วิธีการ

1. สอบถามข้อมูล
2. สัมภาษณ์
- 3.
- 4.
- 5.

ผลที่คาดว่าจะได้รับ

1. ทำให้ทราบการประกอบอาชีพในท้องถิ่น
2. ทำให้ทราบศักยภาพทางเศรษฐกิจของท้องถิ่น
- 3.
- 4.
- 5.

ใบงานที่ 4
เรื่อง การเก็บข้อมูลประวัติหมู่บ้าน ชุมชน วิถีชุมชน

18.สรุปข้อมูลประวัติหมู่บ้าน/ชุมชน/แขวง

จากบ้านหนองอีแต๋น นำเมล็ดจากป่าทอสาว Toe on pan
มาทำเส้นที่ทำมานานแล้ว และฟองด้าย ทำถุงกระดาษ
ในปี พ.ศ. 2510 และตัวกรากอเนอด้วี่วิญญูญ

19.สรุปข้อมูลวิถีชีวิตหมู่บ้าน/ชุมชน/แขวง

วิถีชีวิตของชาวบ้านนาดี ส่วนใหญ่ปลูกพืชตามฤดูกาล
โดยทำนาปี และนาปรัง นอกจากนี้ทำสวน
ปลูกผลไม้หลายชนิด ได้รับประทานผลไม้สดเกือบทุกวัน
ก็จำหน่ายตามตลาดนัด และแผงก๋วยเตี๋ยวหน้าบ้านเพื่อ
จับปากทานในครัวเรือน

แบบบันทึกข้อมูลวิถีชีวิตรายบุคคล

ข้อพิจารณา (กิจวัตรประจำวัน การประกอบอาชีพ ขนบธรรมเนียมประเพณี วัฒนธรรม ฯลฯ)

วิถีชีวิตรอบวัน

ตื่นเช้า ทำอาหาร ทำนา ทำสวน เลี้ยงสัตว์ ผักผลไม้

วิถีชีวิตรอบสัปดาห์

ทำนา ทำสวน เลี้ยงสัตว์ ผักผลไม้

วิถีชีวิตรอบเดือน

ทำนา ทำสวน เลี้ยงสัตว์ ผักผลไม้

วิถีชีวิตรอบปี

ทำนา ทำสวน เลี้ยงสัตว์ ผักผลไม้

ผู้ให้ข้อมูล (คนที่ 1)

ชื่อ-สกุล นายสม นามวงศ์ อายุ ๗๗ ปี อาชีพ เกษตร

ชื่อหมู่บ้าน/ชุมชน/แขวง บ้าน

ที่อยู่บ้านเลขที่ ๖ หมู่ที่/ชุมชนที่/แขวงที่ ๕ ซอย ถนน

ตำบล/แขวง บ้าน อำเภอ/เขต ๑๓๑๐ จังหวัด ๒๑

หมายเลขโทรศัพท์ อีเมล

แบบบันทึกวิถีชีวิตหมู่บ้าน ชุมชน แขวง

ชื่อหมู่บ้าน/ชุมชน/แขวง บ้านหนองน้ำเย็น

ที่ตั้งหมู่ที่/ชุมชนที่/แขวงที่ ๘ ซอย..... ถนน.....

ตำบล/แขวง หนอง อำเภอ/เขต หนอง จังหวัด นครพนม

วิถีหมู่บ้าน/ชุมชน/แขวง

ข้อพิจารณา (กิจกรรมประจำวัน การประกอบอาชีพ ขนบธรรมเนียมประเพณี วัฒนธรรม ฯลฯ)

1.เดือนมกราคม
ปลูกข้าว

2.เดือนกุมภาพันธ์
ปลูกข้าว

3.เดือนมีนาคม
ปลูกพืช-เกษตร

4.เดือนเมษายน
ปลูกสักร่าง

5.เดือนพฤษภาคม
ปลูกข้าว

6.เดือนมิถุนายน
ทำนา

7.เดือนกรกฎาคม
ทำนา

8.เดือนสิงหาคม

ใช้หนังสือชุดกาลกำแหง
ทำบุญ ทำใจสงบด้วย
คำพูดกับแม่แห่งรัก

9.เดือนกันยายน

คุณซุ่ยรัก

10.เดือนตุลาคม

คุณพ่อคุณแม่

11.เดือนพฤศจิกายน

คุณครู น. งานสอนพิเศษ

12.เดือนธันวาคม

คุณแม่ผู้รักและห่วงใย
ทำบุญกับพ่อแม่ผู้รัก

บันทึกข้อมูลเพิ่มเติม

บันทึกข้อมูลโดย หน่วยงาน/สถานศึกษา

อมร ใจดี

วัน เดือน ปี

22 พ.ย. 66

คำชี้แจง

ใบงานที่ 5 เรื่อง การเก็บข้อมูลการใช้ประโยชน์ของพืชในท้องถิ่น

การเก็บข้อมูลการใช้ประโยชน์ของพืชในท้องถิ่น เป็นการเก็บรวบรวมข้อมูลพืชที่มีความสำคัญ และมีลักษณะเด่น สามารถนำมาใช้ประโยชน์ในด้านต่างๆ

วัตถุประสงค์

1. เพื่อให้ทราบข้อมูลการใช้ประโยชน์ของพืชในท้องถิ่น
2. เพื่อให้ทราบศักยภาพของพืชในท้องถิ่น
3. เพื่อให้ตระหนัก เห็นคุณค่าของพืชในท้องถิ่น

วัสดุ/อุปกรณ์

1. ดิน ๘๐ ปากกา ดิน ๘๐ สี ปากกา
2. สายจืด ไม้บรรทัด
3. ไรต์เทป ๘๐ สี
- 4.
- 5.

วิธีการ

1. ล้างจาน
2. ฐานปัก
3. ขัดจาน
- 4.
- 5.

ผลที่คาดว่าจะได้รับ

1. ทำให้ทราบถึงคุณค่าของพืชในท้องถิ่น
2. ทำให้ทราบถึงศักยภาพของพืชในท้องถิ่น
3. ทำให้ตระหนัก เห็นคุณค่าของพืชในท้องถิ่น
- 4.
- 5.

ใบงานที่ 5

เรื่อง การเก็บข้อมูลการใช้ประโยชน์ของพืชในท้องถิ่น

20. ข้อมูลพืช

ชื่อชนิดพืช..... ๑๐๗๖๖๖๖๖
 ชื่อวิทยาศาสตร์..... *Zinnia violacea* (ASTERACEAE)
 รหัสพรรณไม้..... ๘๖๔๐๗๖๕๖๘-๐๘๘๑๑ ลักษณะวิสัย..... ไม้ล้มลุก
 ลักษณะเด่นของพืช..... ทนแดดทนฝน

บริเวณที่พบ..... ๗๖.๕
 ชื่อหมู่บ้าน/ชุมชน/แขวง..... ๗๑)
 ที่อยู่บ้านเลขที่..... ๗ หมู่ที่/ชุมชนที่/แขวงที่..... ๘ ซอย..... ถนน.....
 ตำบล/แขวง..... ๗๖๖ อำเภอ/เขต..... ๗๖๖ จังหวัด..... ๗๖๖
 พิกัดทางภูมิศาสตร์ (ตำแหน่งพรรณไม้)
 ละติจูด (Latitude)..... 16.9๗0000๖ ลองจิจูด (Longitude)..... 104.๕45๖52
 อายุประมาณ..... 1 ปี เส้นรอบวงลำต้น..... 0.02 เมตร ความสูง..... 0.5๐ เมตร
 สถานภาพ..... ทั่วไป จำนวนที่พบ (ต้น)..... 1

การใช้ประโยชน์ในท้องถิ่น (ระบุส่วนที่ใช้และวิธีการใช้)

อาหาร.....

ยารักษาโรค ใช้กับคน

.....

ยารักษาโรค ใช้กับสัตว์

.....

เครื่องเรือน เครื่องใช้อื่นๆ

.....

ยาฆ่าแมลง ยาปราบศัตรูพืช

ความเกี่ยวข้องกับประเพณี วัฒนธรรม

ความเกี่ยวข้องกับความเชื่อทางศาสนา

อื่นๆ (เช่น การเป็นพืช อันตราย)

ความสำคัญของพืช โดยเลือกได้มากกว่า 1 กลุ่ม แบ่งออกเป็น

- | | |
|--|---|
| <input type="checkbox"/> พืชไม้ผล | <input type="checkbox"/> พืชใช้เนื้อไม้ |
| <input checked="" type="checkbox"/> ไม้ดอก ไม้ประดับ | <input type="checkbox"/> พืชเส้นใย |
| <input type="checkbox"/> พืชผักพื้นเมือง ผักสวนครัว | <input type="checkbox"/> พืชให้แป้งและน้ำตาล |
| <input type="checkbox"/> พืชจักสาน | <input type="checkbox"/> พืชให้น้ำมันหอมระเหย |
| <input type="checkbox"/> พืชเครื่องตี | <input type="checkbox"/> พืชอาหารสัตว์ |
| <input type="checkbox"/> พืชสมุนไพร | <input type="checkbox"/> พืชมีพิษ |
| <input type="checkbox"/> พืชเครื่องเทศ | <input type="checkbox"/> พืชกำจัดแมลง |
| <input type="checkbox"/> พืชน้ำมัน | <input type="checkbox"/> วัชพืช |
| <input type="checkbox"/> พืชให้สี | <input type="checkbox"/> พืชให้น้ำยาง |
| <input type="checkbox"/> พืชเพื่อสิ่งแวดล้อมและระบบนิเวศ | |

มีเจ้าของ

ไม่มีเจ้าของ

เจ้าของพืช

ชื่อ-สกุล นางสาว อังคณาพร อายุ 80 ปี อาชีพ -

ชื่อหมู่บ้าน/ชุมชน/แขวง หนอง

ที่อยู่บ้านเลขที่ 7 หมู่ที่/ชุมชนที่/แขวงที่ 8 ซอย - ถนน -

ตำบล/แขวง หนอง อำเภอ/เขต หนอง จังหวัด หนอง

หมายเลขโทรศัพท์ - อีเมล -

ผู้ให้ข้อมูล

ชื่อ-สกุล นางสาว อังคณาพร อายุ 80 ปี อาชีพ -

ชื่อหมู่บ้าน/ชุมชน/แขวง หนอง

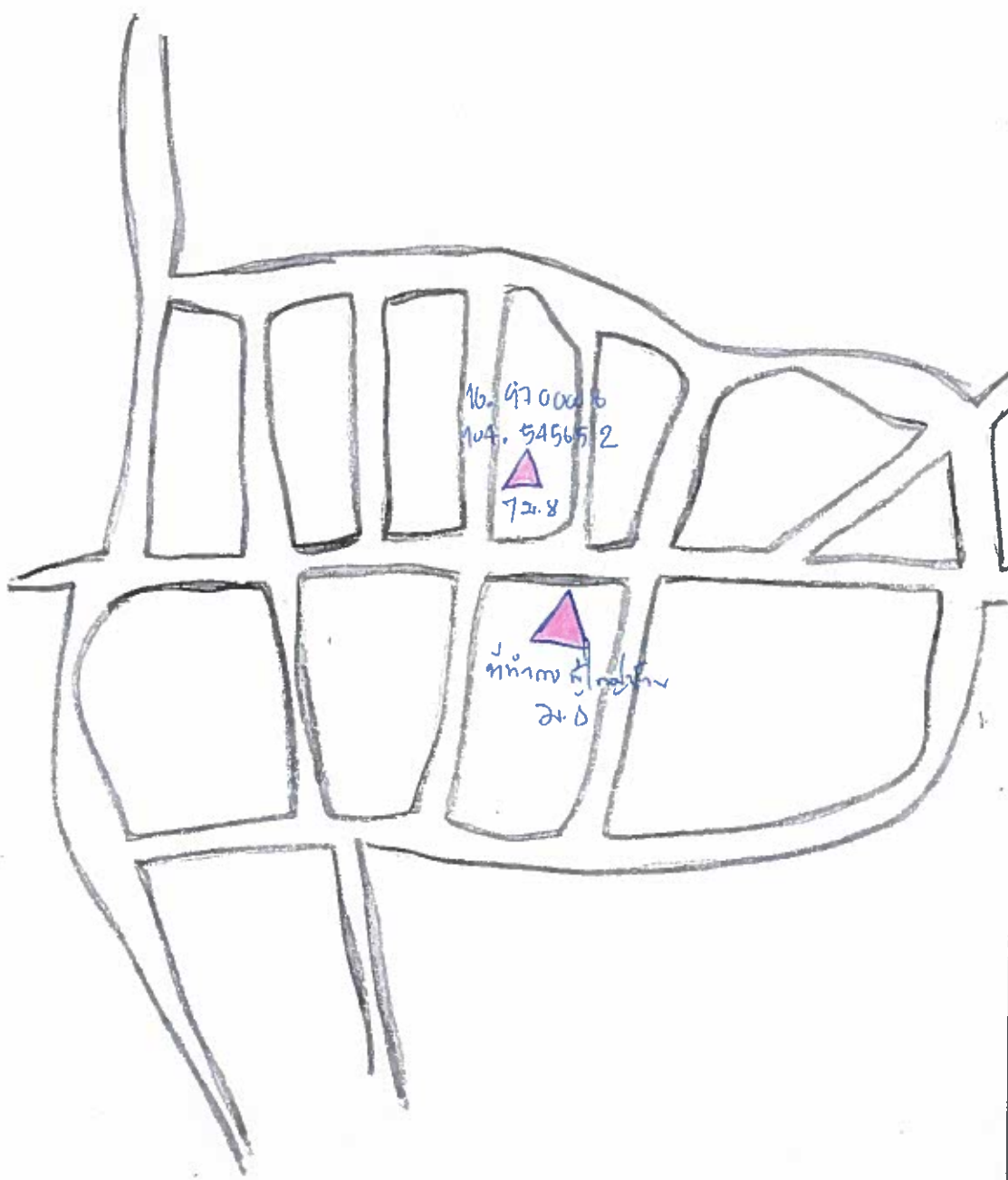
ที่อยู่บ้านเลขที่ 4 หมู่ที่/ชุมชนที่/แขวงที่ 8 ซอย - ถนน -

ตำบล/แขวง หนอง อำเภอ/เขต หนอง จังหวัด หนอง

หมายเลขโทรศัพท์ - อีเมล -

ผังแสดงตำแหน่งพรอมไม้

เหนือ



มาตราส่วน 1:4000

วาดภาพประกอบ
บานขึ้น



16° 9' 00.006" N
104° 54' 56.52" E

ลักษณะ: ศรีษะ
1:6



ก้าน

1:8



ดอก
1:2



ลำต้น
1:6



ธูป

มาตราส่วน 1:1

บันทึกข้อมูลโดย หน่วยงาน/สถานศึกษา

ผิงคกรรณกร ภัทรธรรพ์ ภัทรวิเศษ (เพ็ญศรี)

วัน เดือน ปี 22 เมษายน 2566 ปี

คำชี้แจง

ใบงานที่ 6 เรื่อง การเก็บข้อมูลการใช้ประโยชน์ของสัตว์ในท้องถิ่น

การเก็บข้อมูลการใช้ประโยชน์ของสัตว์ในท้องถิ่น เป็นการเก็บรวบรวมข้อมูลสัตว์ที่มีความสำคัญ และมีลักษณะเด่น สามารถนำข้อมูลไปพัฒนาและใช้ประโยชน์ในด้านต่างๆ

วัตถุประสงค์

1. เพื่อให้ทราบข้อมูลของสัตว์ในท้องถิ่น
2. เพื่อให้ทราบศักยภาพของสัตว์ในท้องถิ่น
3. เพื่อให้ตระหนัก เห็นคุณค่าของสัตว์ในท้องถิ่น

วัสดุ/อุปกรณ์

1. ปากกาสีน้ำเงิน สีน้ำเงิน ยางลบ
2. ไก่สองตัวที่มีชื่อ
- 3.
- 4.
- 5.

วิธีการ

1. ปล่อยไก่สองตัวให้วิ่งจากหน้าบ้าน
2. ถ่ายภาพ
3. บันทึกข้อมูล
- 4.
- 5.

ผลที่คาดว่าจะได้รับ

1. ทำความเข้าใจคุณค่าของสัตว์ในท้องถิ่น
2. ทำความเข้าใจศักยภาพของสัตว์ในท้องถิ่น
3. ทำให้ตระหนัก เห็นคุณค่าของสัตว์ในท้องถิ่น
- 4.
- 5.

ใบงานที่ 6

เรื่อง การเก็บข้อมูลการใช้ประโยชน์ของสัตว์ในท้องถิ่น

21. ข้อมูลพันธุ์สัตว์

ชื่อชนิดสัตว์.....

ยุงฟันคุด

ชื่อวิทยาศาสตร์.....

Callus gallus

รหัสพันธุ์สัตว์.....

8-6480903-006/49

ประเภทของสัตว์ (เช่น สัตว์เลี้ยงลูกด้วยนม สัตว์เลื้อยคลาน สัตว์สะเทินน้ำสะเทินบก ฯลฯ)

รังนก

บริเวณที่พบ.....

บ2

ชื่อหมู่บ้าน/ชุมชน/แขวง.....

พต

ที่อยู่บ้านเลขที่.....

บ2

หมู่ที่/ชุมชนที่/แขวงที่.....

8

ซอย.....

-

ถนน.....

-

ตำบล/แขวง.....

บต

อำเภอ/เขต.....

พต

จังหวัด.....

นบพ

พิกัดทางภูมิศาสตร์ (ตำแหน่งพันธุ์สัตว์)

ละติจูด (Latitude).....

16.971057

ลองจิจูด (Longitude).....

104.546239

อายุประมาณ.....

3

ปี พศ.....

56

ประวัติที่มา.....

รับมาจากโรงเรียนประถม

ลักษณะเด่น.....

ตัวสีน้ำตาลปนดำ

ประโยชน์ของสัตว์.....

เลี้ยงไว้เพื่อเอาไข่ไปขาย

เลี้ยงเพื่อการจำหน่าย รายได้ประมาณ..... บาท/เดือน รายได้ประมาณ..... บาท/ปี

เลี้ยงเพื่อเป็นพ่อพันธุ์ ชื่อพันธุ์.....

เลี้ยงเพื่อเป็นแม่พันธุ์ ชื่อพันธุ์.....

อื่นๆ.....

ความสำคัญของสัตว์ โดยเลือกได้มากกว่า 1 กลุ่ม แบ่งออกเป็น

- | | |
|--|---|
| <input type="checkbox"/> สัตว์เพื่อการเกษตร | <input type="checkbox"/> สัตว์เพื่ออุตสาหกรรม |
| <input type="checkbox"/> สัตว์เพื่อกำจัดศัตรูพืช | <input type="checkbox"/> สัตว์เพื่อเป็นเครื่องนุ่งห่มและเครื่องประดับ |
| <input type="checkbox"/> สัตว์เพื่อเป็นพาหนะหรือแรงงาน | <input type="checkbox"/> สัตว์เพื่องานวิทยาศาสตร์และการแพทย์ |
| <input type="checkbox"/> สัตว์เพื่อเศรษฐกิจ | <input checked="" type="checkbox"/> สัตว์เพื่อเป็นอาหารและยารักษาโรค |
| <input type="checkbox"/> สัตว์เพื่อนันทนาการและด้านจิตใจ | <input type="checkbox"/> สัตว์เพื่อสิ่งแวดล้อมและระบบนิเวศ |

มีเจ้าของ

ไม่มีเจ้าของ

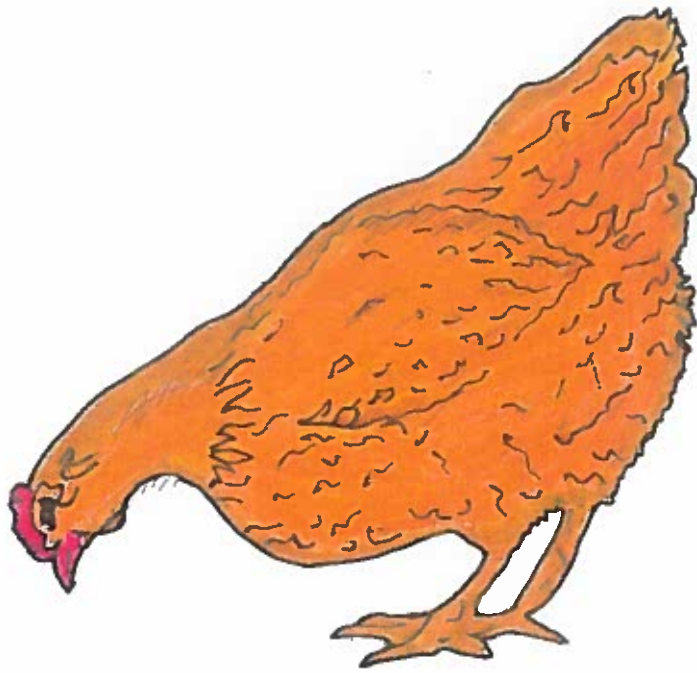
เจ้าของสัตว์

ชื่อ-สกุล.....นาง สุทมา วัฒน อายุ 61 ปี อาชีพ.....แม่บ้าน
ชื่อหมู่บ้าน/ชุมชน/แขวง.....หนอง
ที่อยู่บ้านเลขที่ 62 หมู่ที่/ชุมชนที่/แขวงที่ 8 ซอย.....ถนน.....
ตำบล/แขวง.....นาดี อำเภอ/เขต หนอง จังหวัด หนอง
หมายเลขโทรศัพท์..... อีเมล.....

ผู้ให้ข้อมูล

ชื่อ-สกุล.....นาง สุทมา วัฒน อายุ 61 ปี อาชีพ.....แม่บ้าน
ชื่อหมู่บ้าน/ชุมชน/แขวง.....หนอง
ที่อยู่บ้านเลขที่ 62 หมู่ที่/ชุมชนที่/แขวงที่ 8 ซอย.....ถนน.....
ตำบล/แขวง.....นาดี อำเภอ/เขต หนอง จังหวัด หนอง
หมายเลขโทรศัพท์..... อีเมล.....

วาดภาพประกอบ



มาตราส่วน..... 1810

บันทึกข้อมูลโดย หน่วยงาน/สถานศึกษา องค์การธนธิหาร ๕/๑๓ หน้าบลาห์

วัน เดือน ปี 22 เมษ 66