



โครงการอนุรักษ์พันธุกรรมพืชอันเนื่องมาจากพระราชดำริ
สมเด็จพระเทพรัตนราชสุดาฯ สยามบรมราชกุมารี

งานฐานทรัพยากรท้องถิ่น

รายงานผลการสำรวจและจัดทำฐานทรัพยากรท้องถิ่น
บ้านนาคู่น้อย หมู่ที่ 9
ประจำปีงบประมาณ พ.ศ. 2565

สนองพระราชดำริโดย
โรงเรียนบ้านนาคู่น้อย

ตำบลนาคู่น้อย อำเภอนาแก จังหวัดนครพนม
วันที่ 1 ตุลาคม 2565



**โครงการอนุรักษ์พันธุกรรมพืชอันเนื่องมาจากพระราชดำริ
สมเด็จพระเทพรัตนราชสุดาฯ สยามบรมราชกุมารี
การสำรวจและจัดทำฐานทรัพยากรท้องถิ่น
สนองพระราชดำริโดย**

โรงเรียนบ้านนาคู่ ตำบลนาคู่ อำเภอนาแก จังหวัดนครพนม รหัสไปรษณีย์ 48130

**บทคัดย่อ
การสำรวจและจัดทำฐานทรัพยากรท้องถิ่น**

การสำรวจและจัดทำฐานทรัพยากรท้องถิ่น โดยมีวัตถุประสงค์ เพื่อปลูกฝัง สร้างให้เด็กและเยาวชนมีจิตสำนึกในการอนุรักษ์พันธุกรรมพืช และทรัพยากรธรรมชาติ รักษาวัฒนธรรมชาติและภูมิปัญญาไทย เพื่อสำรวจ เก็บรวบรวมข้อมูลทรัพยากรกายภาพ ทรัพยากรชีวภาพ และทรัพยากรวัฒนธรรม ภูมิปัญญาตั้งแต่อดีตถึงปัจจุบัน วิเคราะห์จัดทำเป็นระบบฐานข้อมูล รวมทั้งสร้างความตระหนัก เห็นคุณค่าประโยชน์เพื่อที่จะอนุรักษ์และพัฒนาทรัพยากรอย่างยั่งยืน ส่งเสริมสุขภาพพอเพียง โรงเรียนบ้านหนองหอย คำอ้อมได้นำลำดับการเรียนรู้ของการศึกษาฐานทรัพยากรท้องถิ่น สู่สาระการเรียนรู้ต่างๆ โดยมีแผนการจัดการเรียนรู้บูรณาการ ที่ใช้เครื่องมือประกอบการสอนในแต่ละรายวิชาและทำให้นักเรียนเข้าใจ และมีความสุขในการเรียนรู้เป็นอย่างมาก

โรงเรียนบ้านนาคู่เป็นโรงเรียนขยายโอกาส จัดการเรียนการสอนในระดับชั้นอนุบาล จนถึงชั้นมัธยมศึกษาปีที่ 3 มีนักเรียนทั้งหมด จำนวน 142 คน มีครู จำนวน 10 คน การศึกษาฐานทรัพยากรท้องถิ่น 9 ใบงาน บูรณาการเข้ากลุ่มสาระดังนี้ ใบงานที่ 1 การเก็บข้อมูลพื้นฐานในท้องถิ่น กลุ่มสาระการเรียนรู้สังคมศึกษา สาระที่ 5 ภูมิศาสตร์ ใบงานที่ 2 การเก็บข้อมูลการประกอบอาชีพในท้องถิ่น กลุ่มสาระการเรียนรู้การงานอาชีพ สาระที่ 4 การอาชีพ ใบงานที่ 3 การเก็บข้อมูลด้านกายภาพในท้องถิ่น กลุ่มสาระการเรียนรู้วิทยาศาสตร์ สาระที่ 2 ชีวิตและสิ่งแวดล้อม ใบงานที่ 4 การเก็บข้อมูลประวัติหมู่บ้าน วิถีชุมชน กลุ่มสาระการเรียนรู้สังคมศึกษา สาระที่ 4 ประวัติศาสตร์ ใบงานที่ 5 การเก็บข้อมูลการใช้ประโยชน์ของพืช กลุ่มสาระการเรียนรู้คณิตศาสตร์ สาระที่ 2 การวัด ใบงานที่ 6 การเก็บข้อมูลการใช้ประโยชน์สัตว์ในท้องถิ่น กลุ่มสาระการเรียนรู้ภาษาไทย สาระที่ 2 การเขียน ใบงานที่ 7 การสำรวจเก็บข้อมูลการใช้ประโยชน์ชีวภาพอื่นๆ กลุ่มสาระการเรียนรู้คณิตศาสตร์ สาระที่ 5 การวิเคราะห์ข้อมูล ใบงานที่ 8 การเก็บรวบรวมภูมิปัญญาท้องถิ่น กลุ่มสาระการเรียนรู้สังคมศึกษา สาระที่ 2 หน้าที่ วัฒนธรรม การดำเนินชีวิต และใบงานที่ 9 การรวบรวมข้อมูลแหล่งทรัพยากรธรรมชาติและโบราณคดี กลุ่มสาระการเรียนรู้สังคม

ศึกษา สารที่ 4 ประวัติศาสตร์ โดยนักเรียนจะต้องเรียนรู้ทรัพยากรในท้องถิ่นและการใช้ทรัพยากรในท้องถิ่น โดยมีจุดประสงค์การเรียนรู้ ที่สำคัญคือ วิเคราะห์ปัจจัยที่ทำให้เกิดลักษณะของภูมิปัญญา เข้าใจภูมิปัญญาท้องถิ่นที่เป็นพื้นฐานของสังคมชุมชน

จากการสำรวจและจัดทำฐานทรัพยากรท้องถิ่น โดยมีการบูรณาการสู่การเรียนการสอนนั้น ทำให้นักเรียนตระหนักถึงความสำคัญของภูมิปัญญาท้องถิ่นที่มีผลต่อการดำรงชีวิตและเกิดแนวคิดที่จะสืบสาน ส่งเสริมให้เกิดการสืบทอดภูมิปัญญาท้องถิ่นที่จะก่อให้เกิดประโยชน์แก่สังคม นักเรียนเป็นส่วนหนึ่งของชุมชน ตระหนัก เห็นคุณค่าของทรัพยากรในท้องถิ่นได้ เรียนรู้สัมผัสจริง เกิดทั้งวิทยาการ และปัญญา เป็นนวัตกรรมการเรียนรู้ นักเรียนสามารถสรุปองค์ความรู้ได้ด้วยตนเอง สรุปศักยภาพคุณประโยชน์ วิเคราะห์และสังเคราะห์แนวคิด องค์ความรู้จากการเรียนรู้ อดีต ปัจจุบัน และการคาดการณ์ในอนาคต การนำไปต่อยอดสู่อาชีพโดยเฉพาะอย่างยิ่งในเรื่องเศรษฐกิจพอเพียง ภายใต้หลัก “คน คือ ศูนย์กลางการพัฒนา” โดยใช้หลักเศรษฐกิจเป็นเครื่องมือในการพัฒนาคน (มนุษย์) ให้มีคุณภาพชีวิตที่ดีขึ้นนั่นเอง

กิตติกรรมประกาศ

ขอขอบคุณโครงการอนุรักษ์พันธุกรรมพืชอันเนื่องมาจากพระราชดำริ สมเด็จพระเทพรัตนราชสุดาฯ สยามบรมราชกุมารี ที่ได้ให้แนวทางดำเนินงานฐานทรัพยากรท้องถิ่น เพื่อให้องค์กรปกครองส่วนท้องถิ่น ได้บูรณาการในการดำเนินงานในท้องถิ่น ตลอดจน คุณปัทมาวรรณ ราตรี ตำแหน่งเจ้าหน้าที่งานในพระองค์ โครงการอนุรักษ์พันธุกรรมพืชอันเนื่องมาจาก พระราชดำริฯ และศูนย์ประสานงาน อพ.สธ. มหาวิทยาลัยราชภัฏสกลนคร ที่ได้ให้ความรู้ คำปรึกษา แนะนำ อีกทั้งได้ตรวจสอบเอกสาร จนสามารถดำเนินงานโครงการได้สำเร็จ และขอขอบคุณผู้บริหาร พนักงานส่วนตำบล องค์การบริหารส่วนตำบลกุดธาตุ องค์การบริหารส่วนตำบลหนองระเวียง เทศบาลตำบลโคกกรวด ที่ให้การอนุเคราะห์สถานที่ศึกษาดูงาน โดยให้การต้อนรับอย่างดียิ่ง

ขอขอบคุณผู้บริหารองค์การบริหารส่วนตำบลนาคู ที่ให้คำปรึกษาคอยช่วยเหลือแนะนำ แนวทางการปฏิบัติงาน อีกทั้งยังสนับสนุนงบประมาณ วัสดุอุปกรณ์ อำนวยความสะดวก และข้อเสนอแนะ ซึ่งเป็นประโยชน์ในการดำเนินงาน ขอขอบคุณหัวหน้าส่วนราชการ พนักงานส่วนตำบล พนักงานจ้าง และบุคลากรทุกท่านขององค์การบริหารส่วนตำบลนาคูที่เป็นกำลังสำคัญในการดำเนินงานจนทำให้ผลการดำเนินงานของโรงเรียนบ้านนาคูสำเร็จลุล่วงไปด้วยดี

ขอขอบคุณกำนันผู้ใหญ่บ้านทุกหมู่บ้าน สมาชิกสภาองค์การบริหารส่วนตำบลนาคู ประชาชนชาวบ้าน ภูมิปัญญาท้องถิ่น และหน่วยงานที่เกี่ยวข้องที่ให้การสนับสนุนช่วยเหลือให้ข้อมูลต่าง ๆ ในการดำเนินงานฐานทรัพยากรท้องถิ่น จนสำเร็จลุล่วงตามเป้าหมายทำให้ผลการดำเนินงาน ในปีงบประมาณ พ.ศ. 2565 สำเร็จลุล่วงไปด้วยดี

คณะกรรมการดำเนินงาน
งานฐานทรัพยากรท้องถิ่น
โรงเรียนบ้านนาคู

คำนำ

โรงเรียนบ้านนาคูได้ตระหนักถึงความสำคัญและเห็นคุณค่าของการอนุรักษ์ พันธุกรรมพืช และร่วมสนองพระราชดำริของสมเด็จพระกนิษฐาธิราชเจ้า กรมสมเด็จพระเทพรัตนราชสุดาฯ สยามบรมราชกุมารี ที่ทรงมีพระราชดำริบางประการเกี่ยวกับการอนุรักษ์พันธุกรรมพืชว่า “การสอนและอบรมให้เด็กมี จิตสำนึกในการอนุรักษ์พืชพรรณนั้นควรใช้วิธีการปลูกฝังให้เด็กเห็นความงดงาม ความน่าสนใจ และ เกิดความปิติที่จะทำการศึกษาและอนุรักษ์พันธุกรรมพืชต่อไป” ซึ่งการอนุรักษ์พันธุกรรมพืชขององค์กรปกครองส่วนท้องถิ่นมุ่งเน้นจัดทำฐานทรัพยากรท้องถิ่นเพื่อปกป้องทรัพยากรท้องถิ่น สำรวจเก็บรวบรวมทรัพยากรท้องถิ่น ปลูกรักษาทรัพยากรท้องถิ่น อนุรักษ์และใช้ประโยชน์ทรัพยากรท้องถิ่น ศูนย์ข้อมูลทรัพยากรท้องถิ่น และสนับสนุนในการอนุรักษ์จัดทำฐานทรัพยากรท้องถิ่น นอกจากนี้พันธุกรรมพืชแล้วยังรวมถึงทรัพยากรกายภาพ ทรัพยากรชีวภาพ และทรัพยากรทางวัฒนธรรมภูมิปัญญา เพื่อเป็นการอนุรักษ์ทรัพยากรท้องถิ่นให้รุ่นลูกสืบไป

การดำเนินงานฐานทรัพยากรท้องถิ่นของโรงเรียนบ้านนาคู ส่งผลต่อความสามารถในการอนุรักษ์พันธุกรรมพืชของประชาชนในเขตพื้นที่ตำบลนาคู สามารถพัฒนาต่อยอดภูมิปัญญาท้องถิ่น รักษาทรัพยากรท้องถิ่นให้ลูกหลานได้ใช้ประโยชน์ ตลอดจนส่งเสริมคุณธรรมและจริยธรรมของคนในชุมชนได้อีกทางหนึ่งด้วย

โรงเรียนบ้านนาคู หวังเป็นอย่างยิ่งว่ารายงานผลการดำเนินงานสำรวจเก็บรวบรวมทรัพยากรท้องถิ่น ฉบับนี้จะเป็นประโยชน์ และเป็นแนวทางแก่ผู้สนใจจะดำเนินการตามโครงการ ดังกล่าวต่อไปได้เป็นอย่างดี

คณะกรรมการดำเนินงาน
งานฐานทรัพยากรท้องถิ่น
โรงเรียนบ้านนาคู

สารบัญ

	หน้า
บทคัดย่อ	ก
กิตติกรรมประกาศ	ข
คำนำ	ค
สารบัญ	จ
สารบัญภาพ	ฉ
บทที่ 1 บทนำ	1
- ความสำคัญและที่มาของการสำรวจ	2
- วัตถุประสงค์ของการสำรวจ	3
- ขอบเขตการสำรวจ	3-7
บทที่ 2 เอกสารที่เกี่ยวข้อง	8-11
บทที่ 3 อุปกรณ์และวิธีการ	12
- อุปกรณ์ที่ใช้ในการสำรวจ	12
- วิธีดำเนินงาน	12-16
บทที่ 4 ผลการสำรวจ	17-36
บทที่ 5 สรุปผลการสำรวจ	37-39
บรรณานุกรม	40
ภาคผนวก	
- ใบงานที่ 1	
- ใบงานที่ 2	
- ใบงานที่ 3	
- ใบงานที่ 4	
- ใบงานที่ 5	
- ใบงานที่ 6	

สารบัญภาพ

	หน้า
ภาพที่ 1 แสดงแผนที่	17
ภาพที่ 2 แสดงพื้นที่การทำนา	18
ภาพที่ 3 แสดงร้านค้าในชุมชน	19
ภาพที่ 4 แสดงแหล่งน้ำแหล่งที่ 1	20
ภาพที่ 5 แสดงแหล่งน้ำแหล่งที่ 2	21
ภาพที่ 6 แสดงอุโมงค์ทอ	22
ภาพที่ 7 แสดงความเข้มของแสง	23
ภาพที่ 8 ต้นลำไย	27
ภาพที่ 9 ต้นมะม่วง	29
ภาพที่ 10 ต้นมะละกอ	31
ภาพที่ 11 มะนาว	33
ภาพที่ 12 มะนาว	33
ภาพที่ 13 สุนัข	36

บทที่ 1

บทนำ

ด้วยสมเด็จพระกนิษฐาธิราชเจ้า กรมสมเด็จพระเทพรัตนราชสุดาฯ สยามบรมราชกุมารี ทรงเล็งเห็นความสำคัญของการ อนุรักษ์พันธุ์พืชทรงมีพระราชดำริบางประการเกี่ยวกับการอนุรักษ์ พันธุ์กรรมพืชความว่า “การสอน และอบรมให้เด็กมีจิตสำนึกในการอนุรักษ์พืชพรรณนั้นควรใช้วิธีการ ปลูกฝังให้เด็กเห็นความงดงาม ความน่าสนใจ และเกิดความปิติที่จะทำให้การศึกษา และอนุรักษ์พันธุ์พืช ต่อไป การใช้วิธีการสอน การอบรมที่ทำให้เกิดความรู้สึกกลัวว่า หากไม่อนุรักษ์แล้วจะเกิดผลเสียเกิด อันตรายแก่ตนเองจะทำให้เด็กเกิดความเครียด ซึ่งจะเป็นผลเสียแก่ประเทศในระยะยาว” (สำเนางาน โครงการอนุรักษ์ พันธุ์กรรมพืชอันเนื่องมาจากพระราชดำริสมเด็จพระเทพรัตนราชสุดาฯ สยามบรมราช กุมารี (อพ.สธ.).ออนไลน์)

โครงการอนุรักษ์พันธุ์กรรมพืชอันเนื่องมาจากพระราชดำริฯ จัดเป็นสิ่งที่สำคัญซึ่งใช้เป็น จุดเริ่มต้นในการปลูกฝังให้เด็ก เยาวชน และประชาชนหันมาสนใจ และเห็นความสำคัญของการ อนุรักษ์ ทรัพยากรธรรมชาติ โดยเฉพาะพันธุ์กรรมพืชที่มีคุณค่าและสรรพคุณต่าง ๆ ที่เป็นประโยชน์ ต่อมนุษย์ มากมาย อันมีกิจกรรมต่าง ๆ ได้แก่ กิจกรรมปกป้องพันธุ์กรรมพืช กิจกรรมสำรวจเก็บรวบรวมพันธุ์กรรมพืช กิจกรรมปลูกรักษาพันธุ์กรรมพืชกิจกรรมอนุรักษ์และใช้ประโยชน์พันธุ์กรรมพืช กิจกรรมศูนย์ข้อมูล พันธุ์กรรมพืช กิจกรรมวางแผนพัฒนาพันธุ์พืช กิจกรรมสร้างจิตสำนึกในการอนุรักษ์พันธุ์กรรมพืช และ กิจกรรมพิเศษสนับสนุนการอนุรักษ์พันธุ์กรรมพืช เมื่อมีการรวบรวมพรรณไม้จากต่างถิ่นมาปลูกเพิ่มขึ้น จึง กลายเป็นศูนย์กลางทางการศึกษาธรรมชาติทางด้านพฤกษศาสตร์ไปโดยปริยาย อีกทั้งยังเป็นประโยชน์ใน การศึกษาค้นคว้าทางด้านวิทยาศาสตร์ เป็นสถานที่พักผ่อนหย่อนใจของผู้คนทั่วไปหรืออาจเป็นสถานที่ ท่องเที่ยว ที่ช่วยเสริมสร้างระบบเศรษฐกิจของประเทศ อีกทางหนึ่งด้วย

องค์การบริหารส่วนตำบลนาคู๋ ได้ดำเนินงานสนองพระราชดำริของสมเด็จพระกนิษฐาธิ ราชเจ้ากรมสมเด็จพระเทพรัตนราชสุดาฯ สยามบรมราชกุมารี โดยการจัดตั้ง “ศูนย์อนุรักษ์พัฒนาทรัพยากร ท้องถิ่นตำบลนาคู๋” ซึ่งถือเป็นสื่อในการสร้างจิตสำนึกด้านการอนุรักษ์พันธุ์กรรมพืช เพื่อให้เด็ก เยาวชน ประชาชนที่สนใจได้ใกล้ชิดกับพรรณไม้ชนิดต่าง ๆ ได้ค้นคว้าหาความรู้เห็น คุณค่าประโยชน์ และความ สวยงามของธรรมชาติอันจะนำไปสู่กระบวนการสร้างจิตสำนึกในการอนุรักษ์พันธุ์กรรมพืชต่อไป นอกจากนี้ ในการลงพื้นที่ชุมชนยังถือเป็นการเปิดโอกาสให้เด็กเยาวชน และประชาชนได้เข้าไปศึกษาภูมิปัญญาท้องถิ่น ในสาขาต่าง ๆ มีการจัดบันทึกวิเคราะห์จัดเก็บและมีกระบวนการในการนำเสนอเผยแพร่ข้อมูลเพื่อให้ สาธารณชนได้รู้เกี่ยวกับทรัพยากรและภูมิปัญญาของท้องถิ่น

โครงการอนุรักษ์พันธุ์กรรมพืชอันเนื่องมาจากพระราชดำริสมเด็จพระเทพรัตนราชสุดาฯ สยามบรมราชกุมารี (อพ.สธ.) งานฐานทรัพยากรท้องถิ่น ขององค์การบริหารส่วนตำบลนาคู๋ ได้ดำเนินการ

เพื่อสนองพระราชดำริของพระกนิษฐาธิราชเจ้ากรมสมเด็จพระเทพรัตนราชสุดาฯ สยามบรมราชกุมารี ที่ทรงคาดหวังให้เด็ก เยาวชน และประชาชนได้มีโอกาสศึกษาพรรณไม้ เข้าใจและเห็นความสำคัญเกิดความรักในต้นไม้ เกิดความเบิกบานใจที่ได้สัมผัสธรรมชาติ ได้อนุรักษ์พันธุกรรมพืชอันเนื่องมาจากพระราชดำริ ในกิจกรรมสร้างจิตสำนึกในการอนุรักษ์พันธุกรรมพืช เพื่อพัฒนาบุคลากรอนุรักษ์ และพัฒนาทรัพยากรพันธุกรรมพืช โดยมีการใช้ประโยชน์จากพรรณไม้ในการสร้างบรรยากาศในชุมชนให้ร่มรื่นสบายตา กรองมลพิษ และช่วยให้รู้สึกผ่อนคลายทางด้านจิตใจ

จากเหตุผลตามที่สมเด็จพระกนิษฐาธิราชเจ้ากรมสมเด็จพระเทพรัตนราชสุดาฯ สยามบรมราชกุมารี รับสั่งให้เก็บรวบรวม พรรณไม้ท้องถิ่นที่หายากใกล้สูญพันธุ์และรวบรวมภูมิปัญญาท้องถิ่นที่มีคุณค่ามีโอกาสจะสูญหายไปอย่างรวดเร็ว เนื่องจากความเจริญก้าวหน้าทางด้านวิทยาศาสตร์และเทคโนโลยี ค่านิยมของมนุษย์ การช่วงชิงทรัพยากรภูมิปัญญา รวมถึงการใช้ทรัพยากรธรรมชาติเพื่อตอบสนองกิจกรรมต่าง ๆ ของมนุษย์ องค์การบริหารส่วนตำบลนาคู้จึงได้ดำเนินการศึกษาและสำรวจสภาพความเป็นชุมชนวิถีชุมชนและภูมิปัญญาชุมชนของตำบลนาคู้ อำเภอนาแก จังหวัดนครพนม ด้วยการลงพื้นที่สำรวจ บันทึกและเก็บรวบรวมข้อมูลทรัพยากรท้องถิ่น เพื่อใช้เป็นแหล่งเรียนรู้ที่มีชีวิตและเพื่อรักษาสภาพแวดล้อมและการอนุรักษ์ทรัพยากรธรรมชาติวัฒนธรรม ขนบธรรมเนียมประเพณีและภูมิปัญญาท้องถิ่น รวมทั้งเป็นการปลูกฝังให้มีความรู้และเข้าใจ เห็นคุณค่าของป่าไม้ทรัพยากรธรรมชาติและภูมิปัญญาท้องถิ่นที่มีความสำคัญตลอดจนรู้จักการอนุรักษ์และใช้ทรัพยากรเหล่านี้อย่างคุ้มค่าและมีส่วนร่วมในการอนุรักษ์และพัฒนาทรัพยากรธรรมชาติและสิ่งแวดล้อม ขนบธรรมเนียมประเพณี ภูมิปัญญาให้อยู่ต่อไปอย่างยั่งยืน ทั้งยังเป็น การปลูกจิตสำนึก กระตุ้นส่งเสริมให้ทุกคนในท้องถิ่นรักถิ่นเกิดของตนเอง

ความสำคัญและที่มาของการสำรวจ

1. ผลการสำรวจทำให้ได้ข้อมูลฐานทรัพยากรท้องถิ่นซึ่งเป็นข้อมูลทรัพยากรท้องถิ่นใน ด้านพันธุ์พืชและสัตว์ในชุมชน ความเป็นชุมชนวิถีชุมชนและภูมิปัญญาชุมชน
2. ข้อมูลที่ได้จะเป็นประโยชน์ต่อผู้บริหาร และผู้ที่เกี่ยวข้องกับการจัดการสำรวจในการ นำไปพัฒนาชุมชน ตลอดจนใช้เป็นข้อมูลของชุมชนในการดำเนินแผนการพัฒนาชุมชนต่อไป

หลักการ

รู้ทรัพยากร เห็นความหลาย รู้ระบบฐาน

สาระสำคัญ

การสำรวจเก็บรวบรวมและจัดทำฐานทรัพยากรท้องถิ่น เป็นการเก็บรวบรวมข้อมูลทางด้านกายภาพ ชีวภาพ รวมทั้งวัฒนธรรมและภูมิปัญญา ของแต่ละท้องถิ่น ตั้งแต่อดีตถึงปัจจุบัน วิเคราะห์จัดทำเป็นระบบฐานข้อมูล

วัตถุประสงค์ของการศึกษา

1. เพื่อสำรวจและรวบรวมข้อมูลฐานทรัพยากรท้องถิ่น บ้านนาคู่น้อย หมู่ที่ 9 ตำบลนาคู่อำเภอนาแก จังหวัดนครพนม
2. เพื่อจัดทำข้อมูลฐานทรัพยากรท้องถิ่น บ้านนาคู่น้อย หมู่ที่ 9 ตำบลนาคู่อำเภอนาแก จังหวัดนครพนม

ขอบเขตของการศึกษา

ลำดับการดำเนินงาน

- 1) เก็บข้อมูลพื้นฐานในท้องถิ่น
- 2) เก็บข้อมูลการประกอบอาชีพในท้องถิ่น
- 3) เก็บข้อมูลกายภาพในท้องถิ่น
- 4) เก็บข้อมูลประวัติหมู่บ้าน ชุมชน วิถีชุมชน
- 5) เก็บข้อมูลการใช้ประโยชน์จากพืชในท้องถิ่น
- 6) เก็บข้อมูลการใช้ประโยชน์จากสัตว์ในท้องถิ่น
- 7) เก็บข้อมูลการใช้ประโยชน์จากชีวภาพอื่นๆ ในท้องถิ่น
- 8) เก็บข้อมูลภูมิปัญญาในท้องถิ่น
- 9) เก็บข้อมูลแหล่งทรัพยากรและโบราณคดีในท้องถิ่น
- 10) จัดทำรายงานผลการสำรวจและจัดทำฐานทรัพยากรท้องถิ่น

แนวทางการดำเนินงาน

ลำดับการดำเนินงาน 1 เก็บข้อมูลพื้นฐานในท้องถิ่น

วัตถุประสงค์

1. เพื่อให้ทราบข้อมูลพื้นฐานในท้องถิ่นของตน
2. เพื่อให้เห็นศักยภาพของท้องถิ่น
3. เพื่อให้เกิดทักษะในการสอบถาม รวบรวมข้อมูลและเป็นส่วนหนึ่งของชุมชน

กระบวนการดำเนินงาน

1. องค์กรปกครองส่วนท้องถิ่น ที่ดำเนินงานร่วมกับโรงเรียนอาจเป็นโรงเรียนที่อยู่ในสังกัดการดูแลรับผิดชอบขององค์กรปกครองส่วนท้องถิ่นเอง หรือโรงเรียนที่ดำเนินการเรียนการสอนในเขตพื้นที่ ที่มีการสำรวจการเก็บข้อมูลพื้นฐานในท้องถิ่น
2. การสำรวจเก็บรวบรวมทรัพยากรท้องถิ่น ต้องได้ไม่น้อยกว่า 80 % ของจำนวนหมู่บ้านทั้งหมด
3. สำรองแหล่งข้อมูล กำหนดประเด็นคำถามก่อนสอบถามข้อมูล

4. สอบถามข้อมูลจากที่ทำการผู้ใหญ่ ที่ทำการกำนัน องค์กรปกครองส่วนท้องถิ่น สำนักงานเกษตรอำเภอ สำนักงานปศุสัตว์อำเภอ

5. บันทึกข้อมูล โดยการกำหนดให้ใช้ใบงานสำรวจเก็บรวบรวมทรัพยากรท้องถิ่นในใบงานที่ 1 การเก็บข้อมูลพื้นฐานในท้องถิ่น

ลำดับการดำเนินงานที่ 2 เก็บข้อมูลการประกอบอาชีพในท้องถิ่น

วัตถุประสงค์

1. เพื่อให้ทราบการประกอบอาชีพของบุคคลในท้องถิ่น
2. เพื่อให้ทราบศักยภาพทางเศรษฐกิจของท้องถิ่น

กระบวนการดำเนินงาน

1. สำรองแหล่งข้อมูล กำหนดประเด็นคำถามก่อนลงพื้นที่สอบถามข้อมูล
2. สอบถามข้อมูลจากที่ทำการผู้ใหญ่ ที่ทำการกำนัน องค์กรปกครองส่วนท้องถิ่น สำนักงานเกษตรอำเภอ สำนักงานปศุสัตว์อำเภอ
3. บันทึกข้อมูล โดยการกำหนดให้ใช้ใบงานที่ 2 การเก็บข้อมูลการประกอบอาชีพในท้องถิ่น

ลำดับการดำเนินงานที่ 3 เก็บข้อมูลกายภาพในท้องถิ่น

วัตถุประสงค์

1. เพื่อให้ทราบสภาพภูมิศาสตร์ในท้องถิ่น
2. เพื่อให้ทราบศักยภาพของทรัพยากรกายภาพในท้องถิ่น
3. เพื่อให้เกิดการมีส่วนร่วมในอนุรักษ์ทรัพยากรในท้องถิ่น

กระบวนการดำเนินงาน

1. สำรองแหล่งข้อมูล กำหนดประเด็นคำถามก่อนสอบถามข้อมูล
2. สอบถามข้อมูลจากที่ทำการผู้ใหญ่ ที่ทำการกำนัน องค์กรปกครองส่วนท้องถิ่น สำนักงานเกษตรอำเภอ
3. บันทึกข้อมูล โดยการกำหนดให้ใช้ใบงานที่ 3 การเก็บข้อมูลกายภาพในท้องถิ่น

ลำดับการดำเนินงานที่ 4 เก็บข้อมูลประวัติหมู่บ้าน ชุมชน วิถีชุมชน

วัตถุประสงค์

1. เพื่อให้ทราบประวัติความเป็นมาของท้องถิ่น
2. เพื่อให้ทราบศักยภาพของท้องถิ่น
3. เพื่อให้เกิดความภาคภูมิใจในท้องถิ่น

กระบวนการดำเนินงาน

1. วิถีชีวิต แสดงให้เห็นวิถีการดำรงชีวิตของคนในท้องถิ่น รอบวัน รอบสัปดาห์ รอบเดือน รอบปี
 2. สืบหาแหล่งข้อมูล กำหนดประเด็นคำถามก่อนสอบถามข้อมูล
 3. สอบถามข้อมูลจากที่ทำการผู้ใหญ่ ที่ทำการกำนัน องค์กรปกครองส่วนท้องถิ่น
 4. บันทึกข้อมูล โดยการกำหนดให้ใช้ ใบงานที่ 4 การเก็บข้อมูลประวัติหมู่บ้าน ชุมชน
- วิถีชุมชน ในท้องถิ่น

ลำดับการดำเนินงานที่ 5 เก็บข้อมูลการใช้ประโยชน์ของพืชในท้องถิ่น

วัตถุประสงค์

1. เพื่อให้ทราบข้อมูลการใช้ประโยชน์ของพืชในท้องถิ่น
2. เพื่อให้ทราบศักยภาพของพืชในท้องถิ่น
3. เพื่อให้ตระหนัก เห็นคุณค่า ของพืชในท้องถิ่น

กระบวนการดำเนินงาน

1. สืบหาแหล่งข้อมูล กำหนดประเด็นคำถามก่อนสอบถามข้อมูล
2. สอบถามข้อมูลจากที่ทำการผู้ใหญ่ ที่ทำการกำนัน องค์กรปกครองส่วนท้องถิ่น
3. บันทึกข้อมูล โดยการกำหนดให้ใช้ ใบงานที่ 5 การเก็บข้อมูลการใช้ประโยชน์จากพืชในท้องถิ่น

ลำดับการดำเนินงานที่ 6. เก็บข้อมูลการใช้ประโยชน์ของสัตว์ในท้องถิ่น

วัตถุประสงค์

1. เพื่อให้ทราบข้อมูลของสัตว์ในท้องถิ่น
2. เพื่อให้ทราบศักยภาพของสัตว์ในท้องถิ่น
3. เพื่อให้ตระหนัก เห็นคุณค่า ของสัตว์ในท้องถิ่น

กระบวนการดำเนินงาน

1. สืบหาแหล่งข้อมูล กำหนดประเด็นคำถามก่อนสอบถามข้อมูล
2. สอบถามข้อมูลจากที่ทำการผู้ใหญ่ ที่ทำการกำนัน องค์กรปกครองส่วนท้องถิ่น
3. บันทึกข้อมูล โดยการกำหนดให้ใช้ ใบงานที่ 6 การเก็บข้อมูลการใช้ประโยชน์ของสัตว์ในท้องถิ่น

ลำดับการดำเนินงานที่ 7 เก็บข้อมูลการใช้ประโยชน์ของชีวภาพอื่น ๆ ในท้องถิ่น

วัตถุประสงค์

1. เพื่อให้ทราบข้อมูลของชีวภาพอื่น ๆ ในท้องถิ่น
2. เพื่อให้ทราบศักยภาพของชีวภาพอื่น ๆ ในท้องถิ่น
3. เพื่อให้ตระหนัก เห็นคุณค่า ของชีวภาพอื่น ๆ ในท้องถิ่น

กระบวนการดำเนินงาน

1. สำรองแหล่งข้อมูล กำหนดประเด็นคำถามก่อนสอบถามข้อมูล
2. สอบถามข้อมูลจากที่ทำการผู้ใหญ่ ที่ทำการกำนัน องค์กรปกครองส่วนท้องถิ่น
3. บันทึกข้อมูล โดยการกำหนดให้ใช้ ใบงานที่ 7 การเก็บข้อมูลการใช้ประโยชน์จากชีวภาพอื่น ๆ ในท้องถิ่น

ลำดับการดำเนินงานที่ 8 เก็บข้อมูลภูมิปัญญาในท้องถิ่น

วัตถุประสงค์

1. เพื่อให้ทราบข้อมูลภูมิปัญญาท้องถิ่น
2. เพื่อให้ทราบศักยภาพของภูมิปัญญาท้องถิ่น
3. เพื่อให้ตระหนักถึงการสืบสาน ภูมิปัญญาท้องถิ่น

กระบวนการดำเนินงาน

1. สำรองแหล่งข้อมูล กำหนดประเด็นคำถามก่อนสอบถามข้อมูล
2. สัมภาษณ์หรือสอบถามข้อมูลจากบุคคล เช่น ผู้อาวุโส ผู้รู้ในท้องถิ่น
3. โดยการกำหนดให้ใช้ ใบงานที่ 8 การเก็บข้อมูลภูมิปัญญาในท้องถิ่น

ลำดับการดำเนินงานที่ 9 เก็บข้อมูลแหล่งทรัพยากรและโบราณคดีในท้องถิ่น

วัตถุประสงค์

1. เพื่อให้ทราบข้อมูลแหล่งทรัพยากรและโบราณคดีในท้องถิ่น
2. เพื่อให้ทราบศักยภาพของแหล่งทรัพยากรและโบราณคดีในท้องถิ่น
3. เพื่อให้ตระหนักและอนุรักษ์ แหล่งทรัพยากรและโบราณคดีในท้องถิ่น

กระบวนการดำเนินงาน

1. สำรองแหล่งข้อมูล กำหนดประเด็นคำถามก่อนสอบถามข้อมูล
2. สัมภาษณ์หรือสอบถามข้อมูลจากบุคคล เช่น ผู้อาวุโส ผู้รู้ในท้องถิ่น
3. โดยการกำหนดให้ใช้ ใบงานที่ 9 การเก็บข้อมูลภูมิแหล่งทรัพยากรในท้องถิ่น

ลำดับการดำเนินงานที่ 10 จัดทำรายงานผลการสำรวจและจัดทำฐานทรัพยากรท้องถิ่น

วัตถุประสงค์

1. เพื่อรวบรวมและตรวจสอบความสมบูรณ์ ถูกต้องของข้อมูลจากผลการเรียนรู้
2. เพื่อบันทึกข้อมูลในระบบฐานข้อมูล
3. เพื่อจัดทำรายงานผลการสำรวจและจัดทำฐานทรัพยากรท้องถิ่น

กระบวนการดำเนินงาน

1. รวบรวมและตรวจสอบความสมบูรณ์ ถูกต้องของข้อมูลจากผลการเรียนรู้ 9 ใบบาง
2. บันทึกข้อมูลในระบบฐานข้อมูล
 - 2.1) ระบบฐานข้อมูลรูปแบบทะเบียน ใบงานที่ 5 6 7 8 และ 9
 - 2.2) ระบบฐานข้อมูลรูปแบบโปรแกรม หรือไฟล์ข้อมูลใบงานที่ 1 – 9
3. สรุปและรวบรวมข้อมูลจากการดำเนินงานสำรวจเก็บรวบรวมงานฐานทรัพยากรท้องถิ่น จัดทำรายงานผลการสำรวจและจัดทำฐานทรัพยากรท้องถิ่นและจัดทำ CD/DVD

พื้นที่การสำรวจ

คือ บ้านนาคุ้มน้อย หมู่ที่ 9 ตำบลนาคู อำเภอนาแก จังหวัดนครพนม

ระยะเวลาการสำรวจ

ในช่วงเดือนกุมภาพันธ์ – เดือนเมษายน พ.ศ. 2565

นิยามศัพท์เฉพาะ

1. ฐานทรัพยากรท้องถิ่น หมายถึง ข้อมูลทรัพยากรท้องถิ่นในด้านความเป็นชุมชนวิถี ชุมชนและภูมิปัญญาชุมชน
2. ความเป็นชุมชน หมายถึง ประวัติความเป็นมาของชุมชนการตั้งถิ่นฐาน และแนวปฏิบัติ ตั้งแต่อดีตจนถึงปัจจุบัน เช่น การใช้ทรัพยากรด้านอาหาร เครื่องนุ่งห่ม ที่อยู่อาศัย และยารักษาโรค
3. วิถีชุมชน หมายถึง แนวทางในการดำเนินชีวิตความรู้เรื่องสังคมวัฒนธรรมความเป็นอยู่ภูมิปัญญาของคนไทยการประพฤติปฏิบัติการศึกษาอบรมและการสืบทอดวัฒนธรรมจากอดีตถึง ปัจจุบัน
4. ภูมิปัญญาชุมชน หมายถึง ความรู้ความสามารถวิธีการผลงานที่คนในชุมชนได้ค้นคว้า รวบรวมและจัดเป็นความรู้ ถ่ายทอด ปรับปรุง จากคนรุ่นหนึ่งสู่คนอีกรุ่นหนึ่ง จนเกิดผลผลิตที่ดี งดงามมีคุณค่ามีประโยชน์ สามารถนำมาแก้ไขปัญหาและพัฒนาวิถีชีวิตได้ ภูมิปัญญาจึงเป็นรากฐานในการดำเนินชีวิตของคนในชุมชน เช่น ภาษาและวรรณกรรม ประเพณี ศิลปวัตถุ และศิลปกรรม การแต่งกาย อาหาร เครื่องมือเครื่องใช้ในการทำมหากิน ที่อยู่อาศัย สมุนไพร และการแพทย์แผนไทย

บทที่ 2

เอกสารที่เกี่ยวข้อง

การสำรวจและรวบรวมข้อมูลฐานทรัพยากรท้องถิ่น บ้านนาคู่น้อย หมู่ที่ 9 ตำบลนาคู่อำเภอนาแก จังหวัดนครพนม เป็นการศึกษาสภาพความเป็นชุมชน วิถีชุมชน ของบ้านนาคู่น้อย ตำบลนาคู่อำเภอนาแก จังหวัดนครพนม ผู้สำรวจได้สำรวจ และศึกษาเอกสารและงานที่เกี่ยวข้อง ดังนี้

1. เอกสารที่เกี่ยวข้องกับการจัดทำฐานทรัพยากรท้องถิ่น

1.1 ความสำคัญของการจัดทำฐานทรัพยากรท้องถิ่น

สมเด็จพระเทพรัตนราชสุดาฯ สยามบรมราชกุมารี ทรงมีพระราชดำริ กับนายแก้วขวัญ วัชโรทัย เลขาธิการพระราชวังให้ดำเนินการอนุรักษ์พืชพรรณของประเทศโดยพระราชทานให้ โครงการส่วนพระองค์ฯ สวนจิตรลดาฝ่ายวิชาการเป็นผู้ดำเนินการจัดตั้งธนาคารพืชพรรณขึ้น

โครงการอนุรักษ์พันธุกรรมพืชอันเนื่องมาจากพระราชดำริฯ ได้เริ่มดำเนินการโดยฝ่าย วิชาการโครงการส่วนพระองค์ฯ สำหรับงบประมาณดำเนินงานนั้น สำนักงานคณะกรรมการพิเศษ เพื่อเป็นการประสานงานโครงการอันเนื่องมาจากพระราชดำริ ได้สนับสนุนให้กับโครงการส่วน พระองค์สมเด็จพระเทพรัตนราชสุดาฯ สยามบรมราชกุมารี โครงการอนุรักษ์พันธุกรรมพืชอันเนื่องมาจากพระราชดำริ โดยจัดตั้งธนาคารพืชขึ้นในปี พ.ศ.2536 สำหรับเก็บรักษาพันธุกรรมพืชที่เป็น เมล็ดและเนื้อเยื่อ และสนับสนุนงบประมาณดำเนินงานทุกกิจกรรมของโครงการ พ.ศ. 2536 จนถึง ปัจจุบัน

การดำเนินงานตามโครงการอนุรักษ์พันธุกรรมพืช ได้มีการกำหนดแนวทางและกรอบ กิจกรรม 8 กิจกรรม ที่อยู่ภายใต้ 3 กรอบการดำเนินงาน

กรอบที่ 1 การเรียนรู้ทรัพยากร เพื่อพัฒนาและเพิ่มประสิทธิภาพการดำเนินงานด้าน การพัฒนา และด้านการบริหารจัดการด้านปกปักษ์ทรัพยากรของประเทศ จึงต้องมีการเรียนรู้ทรัพยากร ในพื้นที่ป่าธรรมชาติดั้งเดิมที่ปกปักษ์รักษาไว้ โดยมีกิจกรรมที่ดำเนินงานได้แก่ กิจกรรมที่ 1 กิจกรรม ปกปักษ์พันธุกรรมพืช กิจกรรมที่ 2 กิจกรรมสำรวจเก็บรวบรวมพันธุกรรมพืช และกิจกรรมที่ 3 กิจกรรมปลูกรักษาพันธุกรรมพืช

กรอบที่ 2 การใช้ประโยชน์เพื่อพัฒนาและเพิ่มประสิทธิภาพการดำเนินงานศึกษาวิจัย และประเมิน ศักยภาพของทรัพยากรต่าง ๆ ใน อพ.สธ. ทั้งในด้านการพัฒนาและการบริหารจัดการให้การดำเนินงาน เป็นไปในทิศทางเดียวกันและเอื้ออำนวยประโยชน์ต่อกัน รวมทั้งพัฒนาระบบข้อมูล สารสนเทศ อพ.สธ. ให้เป็นเอกภาพ สมบูรณ์ และเป็นปัจจุบัน โดยบรรลุจุดมุ่งหมาย ตามแนวพระราชดำริ โดยมีกิจกรรมที่ดำเนินงานได้แก่ กิจกรรมที่ 4 กิจกรรมอนุรักษ์และใช้ประโยชน์ พันธุกรรมพืช

กรอบที่ 3 การสร้างจิตสำนึกเพื่อให้ประชาชนกลุ่มเป้าหมายต่าง ๆ โดยเฉพาะเยาวชน นักเรียน นิสิตนักศึกษาและบุคคลทั่วไป ได้มีความรู้ความเข้าใจเกี่ยวกับพืชพรรณไม้ และการ อนุรักษ์พันธุกรรมพืช ของประเทศ จนตระหนักถึงความสำคัญและประโยชน์ของการอนุรักษ์ทรัพยากร ที่ก่อให้เกิดประโยชน์ต่อ

มหาชนชาวไทย โดยมีกิจกรรมที่ดำเนินงานได้แก่ กิจกรรมที่ 7 กิจกรรม สร้างสร้างจิตสำนึกในการอนุรักษ์พันธุกรรมพืช และกิจกรรมที่ 8 กิจกรรมพิเศษสนับสนุนการ อนุรักษ์พันธุกรรมพืช

1.2 ความสำคัญของการจัดทำฐานทรัพยากรท้องถิ่น

กิจกรรมที่ 8 กิจกรรมพิเศษสนับสนุนการอนุรักษ์พันธุกรรมพืช เป็นกิจกรรมที่เปิดโอกาสให้หน่วยงานต่างๆ เข้าร่วมสนับสนุนงานของ อพ.สธ. ในรูปแบบต่างๆ ไม่ว่าจะเป็นรูปแบบของทุน สนับสนุนหรือดำเนินงานที่เกี่ยวข้องและสนับสนุนกิจกรรมต่างๆ ของ อพ.สธ. โดยอยู่ในกรอบของ แผนแม่บท อพ.สธ. นอกจากนี้ยังเปิดโอกาสให้เยาวชนและประชาชนได้สมัครเข้ามาศึกษาหาความรู้ เกี่ยวกับทรัพยากรธรรมชาติในสาขาต่าง ๆ ตามความถนัดและสนใจ โดยมีคณาจารย์ผู้เชี่ยวชาญใน แต่ละสาขาให้คำแนะนำ และให้แนวทางการศึกษา ได้แก่ ชมรมนักชีววิทยา อพ.สธ. และชมรมคณะ ปฏิบัติงานวิทยาการ อพ.สธ. ซึ่งจะเป็นผู้นำในการถ่ายทอดความรู้และสร้างจิตสำนึกในการอนุรักษ์ ทรัพยากรของประเทศให้แก่เยาวชนและประชาชนชาวไทยต่อไปโดยที่ อพ.สธ. ประสานงานหน่วยงานที่ ร่วมสนองพระราชดำริให้ดำเนินการในกิจกรรมนี้ โดยกำหนดเป้าหมาย ในการดำเนินงานเป็นระยะๆ ละ 5 ปี ให้สอดคล้องกับแนวทางการดำเนินงานตามกรอบแผนแม่บท ของ อพ.สธ. และจัดทำแผนประจำปีเฉพาะในส่วนของหน่วยงานตนเองให้ชัดเจน พร้อมทั้งวางแผน ปฏิบัติงานร่วมกันให้ชัดเจน ผ่านการประชุมคณะกรรมการดำเนินงาน อพ.สธ. ของหน่วยงานนั้น ๆ

2. แนวคิดการอนุรักษ์ทรัพยากร

พระบาทสมเด็จพระบรมชนกาธิเบศร มหาภูมิพลอดุลยเดชมหาราช บรมนาถบพิตร ทรงมีสายพระเนตรยาวไกลทรงเห็นความสำคัญของการ อนุรักษ์พันธุกรรมพืชในปี พ.ศ. 2503 ทรงอนุรักษ์ต้นยางนาในปี พ.ศ. 2504 ทรงให้นำพรรณไม้ จากภูมิภาคต่าง ๆ มาปลูกไว้ในสวนจิตรลดาเพื่อเป็นแหล่งศึกษาและทรงมีโครงการพระราชดำริที่เกี่ยวกับการอนุรักษ์พัฒนาทรัพยากร พัฒนาแหล่งน้ำการอนุรักษ์ และพัฒนาดินอนุรักษ์ ทรัพยากรป่าไม้เป็นการอนุรักษ์และพัฒนาทรัพยากรธรรมชาติ ต่อมาในปี พ.ศ. 2535 สมเด็จพระเทพรัตนราชสุดาฯ สยามบรมราชกุมารี ได้ทรงสืบทอดพระราชปณิธานต่อ โดยมีพระราชดำริ กับนายแก้วขวัญ วัชโรทัย เลขาธิการพระราชวัง ให้ดำเนินการอนุรักษ์พืชพรรณของประเทศโดย พระราชทานให้โครงการสวนพระองค์ ๆ สวนจิตรลดาฝ่ายวิชาการเป็นผู้ดำเนินการจัดตั้งธนาคาร พืชพรรณขึ้นในปี พ.ศ. 2536 - 2549 โดยรับทุนสนับสนุนจากสำนักงานกรมการพิเศษเพื่อ ประสานงานโครงการอันเนื่องมาจากพระราชดำริ (กปร.) และเป็นหน่วยงานขึ้นตรงกับเลขาธิการ พระราชวัง ตั้งแต่ ปี พ.ศ. 2539 และต่อมาในปีงบประมาณ พ.ศ. 2550 สำนักพระราชวัง ดำเนินการจัดสรรงบประมาณให้ และให้ อพ.สธ. ดำเนินการแยกจากโครงการสวนพระองค์ฯ สวนจิตรลดาตั้งแต่นั้นเป็นต้นมา

2.1 วิธีการอนุรักษ์ทรัพยากรธรรมชาติ

นวรรตน์ ไตรรักษ์ (2549) หลักในการอนุรักษ์ทรัพยากรธรรมชาติแบ่งออกเป็นหลักใหญ่ๆ 2 ประเภท คือ การอนุรักษ์ทางตรงและการอนุรักษ์ทางอ้อม การอนุรักษ์ทางตรง มีอยู่หลายวิธี ด้วยกัน ดังนี้

1. การปกป้องรักษา ค้ำครอง (Presevation) การปกป้องรักษา หมายถึง การรักษา ทรัพยากร นั้นให้คงสภาพเดิมตามธรรมชาติ การอนุรักษ์แบบนี้มักใช้กับทรัพยากรที่หายาก เช่น สัตว์ที่หายาก วิว ทิวทัศน์ที่สวยงาม วิธีการนี้จำเป็นมาก เนื่องจากเป็นวิธีที่จะรักษาทรัพยากรให้คง อยู่ทั้งปริมาณ และ คุณภาพ เช่น การจัดอุทยานแห่งชาติ จะมีการรักษาพันธุ์สัตว์ พันธุ์ไม้ ตลอดจนธรรมชาติที่วิธีหนึ่ง

2. การบูรณะ การปฏิสังขรณ์ การซ่อมแซม หรือการสร้างขึ้นใหม่ (Restoration) วิธีการอนุรักษ์ แบบนี้ใช้กับทรัพยากรธรรมชาติได้หลายชนิด เช่น ป่าไม้ถูกทำลายไปอาจปลูกขึ้น ทดแทน หรือสัตว์ป่า สงวนที่ถูกล่าจนเกือบสูญพันธุ์ ก็อาจช่วยขยายพันธุ์เพิ่มขึ้น หรือการบูรณะวัตถุ โบราณให้อยู่ในสภาพที่ดี การอนุรักษ์วิธีนี้จะต้องคำนึงถึงสมดุลธรรมชาติด้วย ให้มีในปริมาณที่ พอเหมาะ การบูรณะคล้ายกับการปก ปกป้องรักษา เพื่อให้ทรัพยากรยังคงมีอยู่ตลอดไป

2.2.1 การปรับปรุงของเดิมให้มีประสิทธิภาพหรือมีประโยชน์มากกว่าเก่าวิธีการ อนุรักษ์ แบบนี้ถือหลักปรับปรุงทรัพยากรธรรมชาติให้ได้ผลผลิตสูงกว่าระดับธรรมชาติ เช่น การปรับปรุง บริเวณ ทะเลทราย ซึ่งเดิมไม่สามารถทำการเพาะปลูกได้ให้ทำการเพาะปลูกได้และมีผลผลิตเพิ่มขึ้น หรือการสร้าง เขื่อนกั้นน้ำ เพื่อให้สามารถใช้พื้นที่ในการเพาะปลูกได้มากขึ้นและมีประสิทธิภาพขึ้น การผลิตและการใช้ ทรัพยากรอย่างมีประสิทธิภาพเนื่องจากทรัพยากรธรรมชาติ บางอย่างเมื่อใช้หมด ไปแล้วไม่สามารถสร้าง ขึ้นมาใหม่ได้ จึงควรใช้ทรัพยากรประเภทนี้ อย่างมีประสิทธิภาพให้เกิด ประโยชน์สูงสุดไม่ว่าจะเป็น ราก ใบ ดอก ผล หรือส่วนต่าง ๆ

2.2.2 การนำสิ่งอื่นมาใช้ทดแทนวิธีการนี้ใช้กับทรัพยากรที่มีมากมาทดแทนทรัพยากรที่มี น้อยใช้ทรัพยากรที่หาง่ายแทนทรัพยากรที่หาได้ยาก วิธีนี้อาจประดิษฐ์สิ่งต่าง ๆ ขึ้นมาทดแทนก็ได้

2.2.3 การนำกลับมาใช้ใหม่ การอนุรักษ์ทรัพยากรแบบนี้ทำให้ลดการใช้ทรัพยากรลง แทนที่ จะใช้ทรัพยากรใหม่อยู่ตลอดเวลา ก็เอาของเก่ากลับมาใช้ใหม่ เช่น ทรัพยากรประเภทโลหะ ต่าง ๆ หรือ ประเภทกระดาษและแก้ว เป็นต้น

2.2.4 การประดิษฐ์ของเทียมขึ้นมาใหม่การอนุรักษ์แบบนี้จะช่วยลดการใช้ ทรัพยากรธรรมชาติลง เช่น การประดิษฐ์ของเทียมขึ้นมาใช้ การใช้ยางเทียมแทนทรัพยากรธรรมชาติ บางอย่าง

2.2.5 การหาประโยชน์จากสิ่งที่เราได้เปล่าหรือลงทุนน้อยการอนุรักษ์แบบนี้ตัวอย่าง เช่น การ ผลิตกระแสไฟฟ้าจากพลังงานน้ำตกจะช่วยประหยัดน้ำมันในการผลิตไฟฟ้าการใช้ความร้อน จากดวง อาทิตย์ตากแห้งผลิตผลทางการเกษตรก็มีส่วนช่วยประหยัดน้ำมันหรือพลังงานอื่น ๆ ได้ เช่น การตรวจสอบ ปริมาณและคุณภาพของทรัพยากร การศึกษาถึงปริมาณและคุณภาพของทรัพยากร ทำให้เรารู้จักใช้ ทรัพยากรต่างๆ ให้เกิดประโยชน์มากที่สุด รู้จักใช้ทรัพยากรทดแทนและรู้จัก บำรุงรักษาทรัพยากรนั้นให้มี คุณภาพที่ดีขึ้น

การอนุรักษ์ทางอ้อม ทรัพยากรธรรมชาติ เป็นสมบัติส่วนรวม ดังนั้นทุกคนควรร่วมมือ อนุรักษ์ ทรัพยากรโดยวิธีการต่างๆ เช่น 1) เอกชนควรให้ความร่วมมือในรูปแบบของสมาคมต่าง ๆ เช่น สมาคม สงวนพันธุ์สัตว์ป่าหรือโดยการให้ทุนสนับสนุนผู้ที่ทำงาน เกี่ยวกับการอนุรักษ์ ทรัพยากรธรรมชาติ 2)

รัฐบาลออกกฎหมายควบคุม กฎหมายที่จะต้องไม่เปิดโอกาสให้ผู้เห็นแก่ตัวเข้าไปทำลายประโยชน์ส่วนรวมได้ เจ้าหน้าที่รักษากฎหมายจะต้องปฏิบัติหน้าที่อย่างเคร่งครัดจึงจะเกิด ผลดีในการอนุรักษ์ทรัพยากรธรรมชาติ 3) ให้การศึกษาทำให้คนในสังคมมีความรู้ ความรับผิดชอบรู้ถึง ประโยชน์และโทษของการทำลายทรัพยากรธรรมชาติ เพื่อจะได้ช่วยรักษาทรัพยากรธรรมชาติให้คง อยู่หรือใช้ให้เกิดประโยชน์สูงสุดแก่ส่วนรวม

บทที่ 3

อุปกรณ์และวิธีการ

การสำรวจและรวบรวมข้อมูลฐานทรัพยากรท้องถิ่น และการจัดทำข้อมูลฐานทรัพยากร ท้องถิ่น บ้านนาคู่น้อย หมู่ที่ 9 ตำบลนาคู่อำเภอนาแก จังหวัดนครพนม เป็นการศึกษา ข้อมูลพื้นฐานของหมู่บ้าน การประกอบอาชีพ ข้อมูลด้านกายภาพประวัติหมู่บ้าน วิถีชุมชน การใช้ ประโยชน์ของพืช การใช้ประโยชน์ของสัตว์ การใช้ประโยชน์ของชีวภาพอื่นๆ ภูมิปัญญาท้องถิ่นแหล่ง ทรัพยากรธรรมชาติและโบราณคดีใน หมู่บ้านนาคู่น้อย หมู่ที่ 9 ตำบลนาคู่อำเภอนาแก จังหวัดนครพนม ผู้สำรวจได้ดำเนินการสำรวจตาม ขั้นตอนดังต่อไปนี้

อุปกรณ์ที่ใช้ในการสำรวจ

1. ดินสอ
2. ปากกา
3. กระดาษ
4. สายวัด
5. ตลับเมตร
6. กล้องถ่ายรูป
7. โทรศัพท์มือถือ
8. ไบงาน
9. เอกสารที่เกี่ยวข้อง

การบริหารจัดการในการสำรวจและรวบรวมข้อมูล

1. ประชุมวางแผนการดำเนินงาน
2. แต่งตั้งคณะกรรมการเพื่อมอบหมายงาน
3. เตรียมวัสดุอุปกรณ์และเอกสารที่เกี่ยวข้อง
4. ทำหนังสือแจ้งหมู่บ้าน
5. ประชุมชี้แจงในหมู่บ้าน
6. ลงพื้นที่สำรวจและรวบรวมข้อมูล
7. จัดทำรูปเล่มรายงานผลการดำเนินงาน

วิธีการดำเนินงาน

วิธีการในงานที่ 1 เรื่องการเก็บข้อมูลพื้นฐานในท้องถิ่น

1. วิธีการสัมภาษณ์
 - 1.1 ผู้นำหมู่บ้าน

- 1.2 ประชาชนชาวบ้าน
- 1.3 ผู้รู้ในชุมชนที่อยู่มานาน
- 1.4 หน่วยงานในท้องถิ่นนั้น /บ้าน วัด โรงเรียน รพ.สต.

2. การสืบค้นข้อมูล

- 2.1 ทะเบียนราษฎร์จากอำเภอ
- 2.2 แผนพัฒนาท้องถิ่น
- 2.3 แผนชุมชน
- 2.4 ระบบสารสนเทศ

3. ลงพื้นที่เก็บข้อมูล

- 3.1 ผู้รับผิดชอบลงพื้นที่สำรวจข้อมูลพื้นฐาน

วิธีการใบงานที่ 2 เรื่อง การเก็บข้อมูลการประกอบอาชีพในท้องถิ่น

1. วิธีการสัมภาษณ์

- 1.1 ผู้นำหมู่บ้าน
- 1.2 ประชาชนในหมู่บ้าน

2. การสืบค้นข้อมูล

- 2.1 สำนักงานเกษตรอำเภอ/สำนักงานพัฒนาชุมชนอำเภอ/สำนักงานปศุสัตว์อำเภอ
- 2.2 ที่ทำการผู้ใหญ่บ้าน/กำนัน
- 2.3 องค์การบริหารส่วนตำบล
- 2.4 website

3. ลงพื้นที่เก็บข้อมูล

- 3.1 ผู้รับผิดชอบลงพื้นที่สำรวจข้อมูลพื้นฐาน

วิธีการใบงานที่ 3 เรื่อง การเก็บข้อมูลด้านกายภาพในท้องถิ่น

1. วิธีการสัมภาษณ์

- 1.1 ผู้นำหมู่บ้านและประชาชน

2. การสืบค้นข้อมูล

- 2.1 สำนักงานเกษตรอำเภอ/สำนักงานพัฒนาชุมชนอำเภอ/สำนักงานปศุสัตว์อำเภอ
- 2.2 ที่ทำการผู้ใหญ่บ้าน/กำนัน
- 2.3 องค์การบริหารส่วนตำบล

3. ลงพื้นที่เก็บข้อมูล

- 3.1 ผู้รับผิดชอบลงพื้นที่สำรวจข้อมูลพื้นฐาน

วิธีการใบงานที่ 4 เรื่อง การเก็บข้อมูล ประวัติหมู่บ้าน ชุมชน วิถีชุมชน

1. วิธีการสัมภาษณ์
 - 1.1 ผู้นำหมู่บ้าน
 - 1.2 ประชาชนชาวบ้าน
2. การสืบค้นข้อมูล
 - 2.1 องค์กรบริหารส่วนตำบล
3. ลงพื้นที่เก็บข้อมูล
 - 3.1 ผู้รับผิดชอบลงพื้นที่สอบถาม/สัมภาษณ์ข้อมูลประวัติหมู่บ้าน ชุมชน และวิถีชุมชน
 - 3.2 ลงพื้นที่เพื่อร่วมกิจกรรมในชุมชน

วิธีการใบงานที่ 5 เรื่อง การเก็บข้อมูลการใช้ประโยชน์พืชในท้องถิ่น

1. วิธีการสัมภาษณ์
 - 1.1 ผู้นำหมู่บ้าน
 - 1.2 ประชาชนชาวบ้าน
 - 1.3 ผู้รู้ในหมู่บ้าน เจ้าของพืช
2. การสืบค้นข้อมูล
 - 2.1 ระบบสารสนเทศ อินเทอร์เน็ต
3. ลงพื้นที่เก็บข้อมูล
 - 3.1 ผู้รับผิดชอบลงพื้นที่สำรวจข้อมูลการใช้ประโยชน์พืช
 - 3.2 สรุปและบันทึกข้อมูลลงใบงานที่ 5
 - 3.3 นำข้อมูลพืช จัดทำทะเบียนพรรณไม้ในชุมชน

วิธีการใบงานที่ 6 เรื่อง การเก็บข้อมูลการใช้ประโยชน์สัตว์ในท้องถิ่น

1. วิธีการสัมภาษณ์
 - 1.1 ผู้นำหมู่บ้าน
 - 1.2 ประชาชนชาวบ้าน
 - 1.3 ผู้รู้ในหมู่บ้าน เจ้าของสัตว์หรือผู้มีอาชีพเลี้ยงสัตว์
2. การสืบค้นข้อมูล
 - 2.1 ระบบสารสนเทศ อินเทอร์เน็ต
3. ลงพื้นที่เก็บข้อมูล
 - 3.1 ผู้รับผิดชอบลงพื้นที่สำรวจข้อมูลการใช้ประโยชน์สัตว์
 - 3.2 สรุปและบันทึกข้อมูลลงใบงานที่ 6
 - 3.3 นำข้อมูลสัตว์ จัดทำทะเบียนสัตว์ในชุมชน

วิธีการในงานที่ 8 เรื่อง การเก็บข้อมูลภูมิปัญญาท้องถิ่น ในท้องถิ่น

1. วิธีการสัมภาษณ์
 - 1.1 ผู้นำหมู่บ้าน
 - 1.2 ประชาชนชาวบ้าน
 - 1.3 ผู้รู้ในหมู่บ้านเจ้าของภูมิปัญญา
2. การสืบค้นข้อมูล
 - 2.1 ระบบสารสนเทศ อินเทอร์เน็ต
3. ลงพื้นที่เก็บข้อมูล
 - 3.1 ผู้รับผิดชอบลงพื้นที่สำรวจข้อมูลภูมิปัญญาในท้องถิ่น
 - 3.2 สรุปและบันทึกข้อมูลลงในงานที่ 8
 - 3.3 นำข้อมูลภูมิปัญญาที่ได้จัดทำทะเบียนภูมิปัญญาในชุมชน

วิธีการในงานที่ 9 เรื่อง การเก็บข้อมูลแหล่งทรัพยากรและโบราณคดีในท้องถิ่น

1. วิธีการสัมภาษณ์
 - 1.1 ผู้นำหมู่บ้าน
 - 1.2 ประชาชนชาวบ้าน
 - 1.3 ผู้รู้ในหมู่บ้าน ผู้อาวุโสในท้องถิ่น
2. การสืบค้นข้อมูล
 - 2.1 ระบบสารสนเทศ อินเทอร์เน็ต
 - 2.2 องค์การบริหารส่วนตำบล
 - 2.3 สำนักงานวัฒนธรรมอำเภอ วัด
3. ลงพื้นที่เก็บข้อมูล
 - 3.1 ผู้รับผิดชอบลงพื้นที่สำรวจข้อมูลแหล่งทรัพยากรและโบราณคดีในท้องถิ่น

การศึกษาข้อมูลพื้นฐาน

1. การวางแผนด้านข้อมูล ผู้ศึกษาได้วางแผนเก็บข้อมูลการสำรวจเก็บรวบรวมทรัพยากร ท้องถิ่น ดังนี้
 - 1.1 ฐานทรัพยากรท้องถิ่นเป้าหมาย คือ บ้านนาคู่น้อย หมู่ที่ 9 ตำบลนาคู่อำเภอนาแก จังหวัดนครพนม โดยกำหนดพื้นที่สำรวจทั้งหมู่บ้านใน ปีงบประมาณ 2565 โดยเก็บ รวบรวมข้อมูลเชิงลึกละเอียด และถูกต้องครบถ้วน
 - 1.2 เริ่มสำรวจและเก็บรวบรวมข้อมูลฐานทรัพยากรท้องถิ่น บ้านนาคู่น้อย หมู่ที่ 9 ตำบลนาคู่อำเภอนาแก จังหวัดนครพนม ในช่วงเดือน มีนาคม - กรกฎาคม 2565
 - 1.3 นำแบบเก็บรวบรวมข้อมูลทรัพยากรท้องถิ่น 9 ใบงาน มาวิเคราะห์เป็นประเด็น ต่าง ๆ เพื่อนำไปสร้างเครื่องมือสำหรับเก็บข้อมูลทางภาคสนาม โดยมีหัวข้อสำคัญตามลำดับใบงาน ดังนี้

- ใบงานที่ 1 การเก็บข้อมูลพื้นฐานในท้องถิ่น
- ใบงานที่ 2 การเก็บข้อมูลการประกอบอาชีพในท้องถิ่น
- ใบงานที่ 3 การเก็บข้อมูลด้านกายภาพในท้องถิ่น
- ใบงานที่ 4 การเก็บข้อมูลประวัติหมู่บ้าน วิถี ชุมชน
- ใบงานที่ 5 การเก็บข้อมูลการใช้ประโยชน์ของพืชในท้องถิ่น ทะเบียนพรรณไม้ในชุมชน
- ใบงานที่ 6 การเก็บข้อมูลการใช้ประโยชน์สัตว์ในท้องถิ่น ทะเบียนพันธุ์สัตว์ในชุมชน
- ใบงานที่ 7 การสำรวจเก็บข้อมูลการใช้ประโยชน์ชีวภาพอื่นๆ ทะเบียนชีวภาพอื่นๆ ในชุมชน
- ใบงานที่ 8 การเก็บรวบรวมภูมิปัญญาท้องถิ่น
- ใบงานที่ 9 การรวบรวมข้อมูลแหล่งทรัพยากรธรรมชาติและโบราณคดี

1.4 จัดการประชุมหมู่บ้าน ครั้งที่ 1 เพื่อชี้แจงแนวทางการดำเนินงานสำรวจและเก็บ รวบรวม ข้อมูลทรัพยากรท้องถิ่นในบ้านนาคุน้อย หมู่ที่ 9 ตำบลนาคุ อำเภอนาแก จังหวัดนครพนม

2. การศึกษาข้อมูลจากเอกสารและบุคคล ผู้ศึกษาได้ค้นคว้าหาความรู้จากเอกสารทาง วิชาการ ตำรา และข้อมูลจากบุคคลในพื้นที่เพื่อให้เกิดความชัดเจนและมั่นใจ เพื่อความมั่นใจใน การรวบรวมข้อมูล สำหรับเป็นฐานข้อมูลของชุมชนต่อไป

3. การศึกษาและสำรวจข้อมูลเบื้องต้นในพื้นที่เป้าหมาย องค์การบริหารส่วนตำบลนาคุ ได้เข้าไป ในพื้นที่เพื่อรวบรวมข้อมูลเบื้องต้นของพื้นที่และเพื่อชี้แจงวัตถุประสงค์การศึกษา ให้แก่ผู้เกี่ยวข้องได้รับ ทราบ ตลอดจนได้ติดต่อประสานงานกับผู้นำชุมชนในหมู่บ้าน ผู้รู้ ปราชญ์ชาวบ้าน ที่เกี่ยวข้อง เพื่อสร้าง ความเข้าใจและขอความร่วมมือในการเก็บรวบรวมข้อมูลตามประเด็นที่จะทำการศึกษา

บทที่ 4

ผลการสำรวจ

บ้านนาคู่น้อย หมู่ที่ 9 ตำบลนาคู่อำเภอนาแก จังหวัดนครพนม ตั้งอยู่ภาคตะวันออกเฉียงเหนือ มีลักษณะอากาศร้อนและแห้งแล้ง อากาศแบ่งออกเป็น 3 ฤดู คือ ฤดูหนาว จะเริ่มต้นเดือนพฤศจิกายน ถึงเดือนกุมภาพันธ์ ฤดูร้อนเริ่มเดือนมีนาคม ถึง เดือนพฤษภาคม ฤดูฝน เริ่มเดือนมิถุนายน ถึง เดือนตุลาคม

ข้อมูลทั่วไป

ชื่อหมู่บ้าน (ทางการ) บ้านนาคู่น้อย

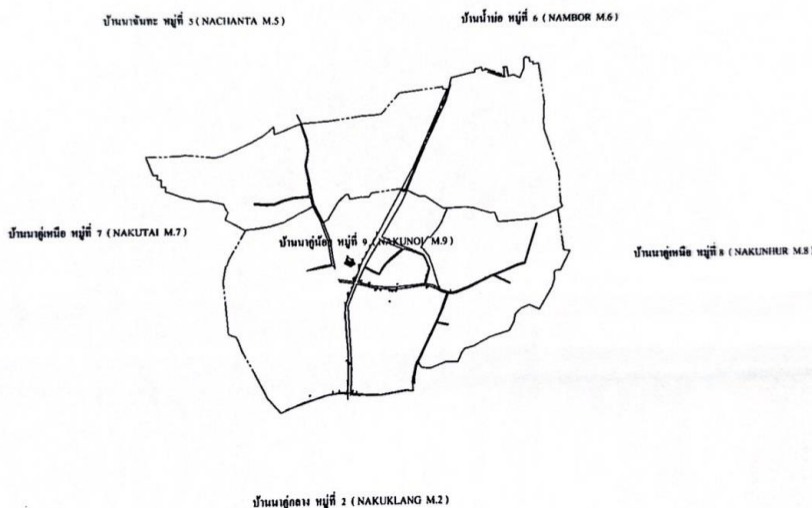
ชื่อหมู่บ้าน (ที่ชาวบ้านเรียก) บ้านนาคู่น้อย

ที่ตั้ง หมู่ที่ 9 ตำบลนาคู่อำเภอนาแก จังหวัดนครพนม

เส้นทางหลวงหมายเลข 2033

พิกัดภูมิศาสตร์ ละติจูด 16.977040N ลองจิจูด 102.545376E

แผนที่ หมู่ที่ 9 บ้านนาคู่น้อย



มาตราส่วน 1 : 5,000

ภาพที่ 1 แสดงแผนที่

ข้อมูลทางศาสนา

ศาสนาพุทธ มีวัด 1 แห่ง เจ้าอาวาส 1 รูป พระภิกษุสงฆ์ 1 รูป

จำนวนประชากร หมู่ที่ 9 จำนวน 81 ครัวเรือน

จำนวนประชากร 241 คน ชาย 117 คน หญิง 124 คน

- 0 - 14 ปี 40 คน ชาย 20 คน หญิง 20 คน
- 15 - 25 ปี 25 คน ชาย 8 คน หญิง 17 คน
- 26 - 49 ปี 96 คน ชาย 47 คน หญิง 49 คน
- 50 - 59 ปี 38 คน ชาย 22 คน หญิง 16 คน
- มากกว่า 60 ปีเต็มขึ้นไป 42 คน ชาย 20 คน หญิง 22 คน

การประกอบอาชีพด้านเกษตรกรรม และด้านอุตสาหกรรม

ด้านเกษตรกรรม

พื้นที่ทำนา 540 ไร่ จำนวน 54 ครัวเรือน



ภาพที่ 2 แสดงพื้นที่การทำงาน

ปศุสัตว์

จำนวนสัตว์ในพื้นที่โดยรวม (กรณีมากกว่า 5 ชนิดที่กำหนด สามารถเพิ่มข้อมูลได้ตามจริง)

โค 20 ตัว กระบือ 20 ตัว

สุกร 4 ตัว เป็ด 27 ตัว

ไก่ 60 ตัว



ภาพที่ 3 แสดงสัตว์ในชุมชน

การประกอบอาชีพด้านพาณิชย์

ร้านค้าต่าง ๆ 1 แห่ง



ภาพที่ 4 แสดงร้านค้าในชุมชน

(ร้านที่ 1) นายหอ สีหานาม

สภาพภูมิประเทศและสังคมพืช

สภาพภูมิประเทศ พื้นที่เป็นที่ราบลุ่มและดอน ทิศเหนือติดบ้านน้ำป่อ หมู่ที่ 6 ทิศใต้ติดบ้านนาคูเหนือ หมู่ที่ 8 ทิศตะวันออกติดบ้านเขนนาง หมู่ที่ 4 ทิศตะวันตกติดบ้านนาฉันทะ หมู่ที่ 5

สังคมพืช พืชที่พบกระจายโดยทั่วไป มีมะม่วง ลำไย มะพร้าว มะยม มะขาม

ลักษณะดิน ชุดดินนครพนม กลุ่มชุดดินที่ 6 ลักษณะและสมบัติดิน เป็นดินลึกมาก ดินบนเป็นดินร่วนเหนียวปนทรายแป้งหรือดินร่วนปนดินเหนียว สีน้ำตาลปนเหลืองหรือสีน้ำตาล มีจุดประสีน้ำตาลแก่หรือสีน้ำตาลปนเหลือง ดินล่างเป็นดินเหนียวปนทรายแป้งหรือดินเหนียว สีเทาอ่อน สีน้ำตาลปนเทาจางหรือสีเทา มีจุดประสีแดงของศิลาแลงอ่อนในดินล่างปริมาณ 5-50 % โดยปริมาตร ภายใต้อายุ 150 ซม. จากผิวดิน อาจพบก้อนเหล็กและแมงกานีสสะสมในดินล่าง ปฏิกริยาดินเป็นกรดจัดถึงเป็นกรดเล็กน้อย (pH 5.5-6.5) ในดินบนและเป็นกรดจัดมาก (pH 4.5-5.0) ในดินล่าง

แหล่งน้ำ

หนอง 2 แห่ง

หนองวังยาว

พิกัดทางภูมิศาสตร์ (ตำแหน่งหนอง)

ละติจูด (Latitude) 16.976400N ลองจิจูด (Longitude) 104.541992E

ขนาด ความกว้าง 0.60 กิโลเมตร ความยาว 1.20 กิโลเมตร มีน้ำตลอดทั้งปี



ภาพที่ 5 แสดงแหล่งน้ำที่ 1

หนองวังยาว

พิกัดทางภูมิศาสตร์ (ตำแหน่งหนอง)

ละติจูด (Latitude) 16.979603N ลองจิจูด (Longitude) 104.577222E

ขนาด ความกว้าง 0.50 กิโลเมตร ความยาว 1.50 กิโลเมตร มีน้ำตลอดทั้งปี



ภาพที่ 6 แสดงแหล่งน้ำที่ 2

ปริมาณความต้องการใช้น้ำเปรียบเทียบกับปริมาณน้ำที่มีในพื้นที่

เพียงพอตลอดปี

คุณภาพของน้ำ

น้ำสะอาดไม่มีปัญหาการปนเปื้อน

อุณหภูมิ

เช้า 31 องศาเซลเซียส

เที่ยง 40 องศาเซลเซียส

เย็น 36 องศาเซลเซียส

สูงสุด 40 องศาเซลเซียส

ต่ำสุด 31 องศาเซลเซียส

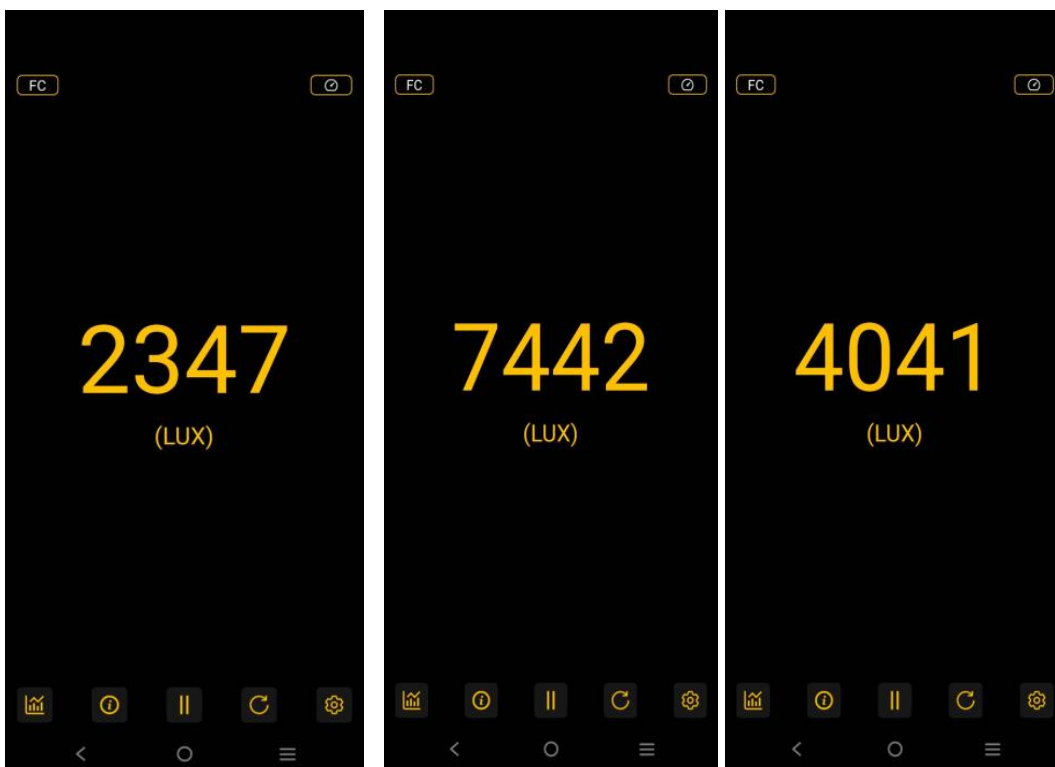
ณ พื้นที่เก็บโดยรวมต่อวัน



ภาพที่ 7 แสดงอุณหภูมิ

ความเข้มแสง

เช้า 2347 ลักซ์
เที่ยง 7442 ลักซ์
เย็น 4041 ลักซ์



ภาพที่ 8 แสดงความเข้มของแสง

สรุปข้อมูลประวัติหมู่บ้าน

กลุ่มคนที่มาตั้งรกรากอพยพมาจาก

1. บางส่วนมาจากประเทศลาว
2. ตั้งบ้านเรือนราวปี พ.ศ. 2520

ชื่อบ้านนาคูน้อยแยกจากหมู่บ้านออกมาจากหมู่ที่ 2 เมื่อปี พ.ศ.2520 สาเหตุที่มาตั้งรกรากที่บ้านนาคูน้อย เนื่องจากมีหนองน้ำและสามารถตั้งบ้านเรือนอยู่ ใกล้กับพื้นที่ทำการเกษตร

ประวัติหมู่บ้าน

ประวัติบ้านนาคูน้อย หมู่ที่ 9 ตำบลนาคูน อำเภอนาแก จังหวัดนครพนม

ชื่อบ้านนาคูน้อยแยกจากหมู่บ้านออกมาจากหมู่ที่ 2 เมื่อปี พ.ศ.2520 สาเหตุที่มาตั้งรกรากที่บ้านนาคูน้อย เนื่องจากมีหนองน้ำและสามารถตั้งบ้านเรือนอยู่ ใกล้กับพื้นที่ทำการเกษตร

ผู้ให้ข้อมูล คนที่ 1 นายเกษมศักดิ์ ฐ น โสม อายุ 53 ปี ประกอบอาชีพผู้ใหญ่บ้าน บ้านนาคูน้อย บ้านเลขที่ 44 หมู่ที่ 9 ตำบลนาคูน้อย อำเภอนาแก จังหวัดนครพนม

ประวัติหมู่บ้าน

ประวัติบ้านนาคูน้อย หมู่ที่ 9 ตำบลนาคูน อำเภอนาแก จังหวัดนครพนม

บ้านนาคูน้อยแยกมาจากหมู่บ้าน หมู่ที่ 2 เมื่อปี พ.ศ.2520 ผู้ใหญ่บ้าน คนที่1 นายธานีทอง วงศ์ศรีชา เป็นผู้ใหญ่บ้านโดยมีนายเต้า วงศ์ศรีชา และนายทวีเลิศ ท่อนทอง เป็นผู้ช่วยผู้ใหญ่บ้าน คนที่ 2 นายสัมทรง แสงน้อย เป็นผู้ใหญ่บ้าน โดยมีนายเต้า และนายทวีเลิศ เป็นผู้ช่วยผู้ใหญ่บ้าน คนที่ 3 นายพงษ์ วงศ์ศรีชา เป็นผู้ใหญ่บ้าน มีนายเต้า วงศ์ศรีชา และนายทวีเลิศ ท่อนทอง เป็นผู้ช่วยผู้ใหญ่บ้าน คนที่ 4 นายหอสีหนาม เป็นผู้ใหญ่บ้าน มีนายบุญส่ง วงศ์ดวงมา และนายศุภชาติ วงศ์ศรีชา เป็นผู้ช่วยผู้ใหญ่บ้าน คนที่ 5 นายเกษมศักดิ์ ฐ น โสม เป็นผู้ใหญ่บ้าน มีนายณรงค์ หลุ่งเป่า ลาออกจากกร เป็นผู้ช่วยผู้ใหญ่บ้าน และได้แต่งตั้งนายถนัด วงศ์คำจันทร์ เป็นผู้ช่วยผู้ใหญ่บ้าน แทนนายณรงค์ หลุ่งเป่า จวบจนปัจจุบัน

สรุปวิถีชีวิตหมู่บ้าน

ในแต่ละวันตื่นเช้าขึ้นมา ก็จะหุงข้าว ทำอาหารกิน หรือแต่ละคนก็จะออกไปหาปูหาปลา เพื่อมาทำอาหารในตอนเช้า ถ้าเป็นฤดูทำนาต้องออกไปไถนา ถอนกล้าและดำนาต้องเป็นฤดูเก็บเกี่ยวบ้างวัน บางคนก็ออกไปเกี่ยวที่ทุ่งนา บางคนก็จ้างรถเกี่ยวข้าว พอเกี่ยวเสร็จ ก็เอาไปขายที่โรงสี บางคนก็เก็บไว้กิน ต้องนำไปตากให้แห้ง เสร็จจากฤดูเก็บเกี่ยวข้าว บางคนก็นำของไปขายที่ตลาดบางคนก็ไปทำงานที่ต่างจังหวัดหรือบางคนอยู่ที่บ้านก็ปลูกผักสวนครัวไว้กิน หมุนเวียนไปมาแบบนี้ตลอดๆ

ข้อมูลวิถีชีวิตรายบุคคล

วิถีชีวิตรอบวัน ตื่นเช้า ทำบุญตักบาตร ทำงานบ้าน ทำนา

วิถีชีวิตรอบสัปดาห์ ทำบุญวันพระ ใส่บาตร ไปวัด

วิถีชีวิตเดือน ประชุมประจำเดือน พัฒนาหมู่บ้าน

วิถีชีวิตรอบปี ทำบุญประจำปี บุญกฐิน บุญผ้าป่า บุญพระเวสสันดร

ผู้ให้ข้อมูล คนที่ 1 นายเกษมศักดิ์ ธน โสม อายุ 53 ปี ประกอบอาชีพผู้ใหญ่บ้าน บ้านนาคุ่น้อย บ้านเลขที่ 44 หมู่ที่ 9 ตำบลนาคู่ อำเภอนาแก จังหวัดนครพนม

ข้อมูลวิถีชีวิตรายบุคคล

วิถีชีวิตรอบวัน ตื่นเช้าไปนา ดูแลพืชผักสวนครัว รดน้ำพรวนดิน

วิถีชีวิตรอบสัปดาห์ ทำความสะอาดหมู่บ้าน ทำบุญตักบาตร

วิถีชีวิตเดือน พัฒนาหมู่บ้านประจำเดือน และประชุมรายเดือน

วิถีชีวิตรอบปี ร่วมบุญประเพณีที่ทางหมู่บ้านจัดขึ้น เช่น ทำบุญปีใหม่ สงกรานต์ บุญกฐิน ฯลฯ

ผู้ให้ข้อมูล คนที่ 2 นายถนัด วงศ์ศรีชา อายุ 44 ปี อาชีพ เกษตรกร บ้านนาคุ่น้อย บ้านเลขที่ 38 หมู่ที่ 9 ตำบลนาคู่ อำเภอนาแก จังหวัดนครพนม

วิถีชีวิตหมู่บ้าน

เดือนมกราคม ช่วงการเก็บเกี่ยวสำหรับคนที่ปลูกผักสวนครัว

เดือนกุมภาพันธ์ เสร็จจากฤดูเก็บเกี่ยว บางคนก็รับจ้างทั่วไป บางคนก็ทำเครื่องจักรสาน

เดือนมีนาคม บางคนเก็บเกี่ยวข้าวนาปรัง รับจ้างทั่วไป

เดือนเมษายน บางคนเก็บเกี่ยวข้าวนาปรัง ไถนาหว่านและหว่านข้าวนาปี

เดือนพฤษภาคม ช่วงฤดูทำนา ตกกล้า เตรียมทำนา

เดือนมิถุนายน ช่วงฤดูทำนา ช่วงปักดำ รับจ้างถอนกล้า รับจ้างดำนา

เดือนกรกฎาคม ช่วงฤดูทำนา ทำมาหากิน เช่นใส่เบ็ด ตกปลา

เดือนสิงหาคม หาปลา เช่น ยกยอ ใส่เบ็ด ตกปลา

เดือนกันยายน หากบ หาปลา หาหอย หาปู ตามหนองน้ำ บางคนหาจำหน่าย บางคนหาไว้กินในครอบครัว

เดือนตุลาคม เข้าสู่ฤดูการเก็บเกี่ยวข้าวตอ รับจ้างเกี่ยวข้าว

เดือนพฤศจิกายน เก็บเกี่ยวข้าวนาปี ประเพณีลอยกระทง ไหว้พระแม่คงคา เก็บเกี่ยวข้าวนาปี

เดือนธันวาคม เก็บเกี่ยวข้าวนาปี บางคนเริ่มทำนาปรังต่อ ทำบุญตักบาตรวันคล้ายวันพระราชสมภพ

รัชกาลที่ 9

การสำรวจและการเก็บข้อมูลการใช้ประโยชน์ของพืชในท้องถิ่น บ้านนาคู่น้อย หมู่ที่ 9 ตำบลนาคู่อำเภอนาแก จังหวัดนครพนม ในปีงบประมาณ 2566 พบพืช 4 ชนิด คือ มะม่วง ลำไย กั้นเกรา และมะกอกน้ำ โดยมีข้อมูลพืชดังนี้

1. ชื่อชนิดพืช มะม่วง

วิทยาศาสตร์ *Mangifera indica* L. วงศ์ ANACARDIACEAE

รหัสพรรณไม้ 8-6480705-09-002/17 ลักษณะวิสัย ไม้ต้น

ลักษณะเด่นของพืช เป็นไม้ยืนต้นขนาดกลาง ใบเดี่ยวสีเขียว ใบเงาเรียบ ผลดิบสีเขียว

บริเวณที่พบ บ้านนาคู่น้อย บ้านเลขที่ 6 หมู่ที่ 9 ตำบลนาคู่อำเภอนาแก จังหวัดนครพนม

พิกัดทางภูมิศาสตร์ (ตำแหน่งพันธุ์ไม้)

ละติจูด (Latitude) N 16.976397 ลองจิจูด (Longitude) E104.545122

อายุประมาณ 7 ปี เส้นรอบวง ลำต้น 0.62 เมตร ความสูง 3 เมตร

สถานภาพ เป็นพืชที่พบทั่วไป จำนวนที่พบ 1 ต้น

การใช้ประโยชน์ในท้องถิ่น

อาหาร ผลสุกรับประทานเป็นผลไม้

อื่นๆ ลำต้นนำมาทำเป็นไม้แบบก่อสร้าง

ความสำคัญของพืช เป็นพืชไม้ผล

เจ้าของพืช

ชื่อ-สกุล นางสาวไพลิน โชเมือง อายุ 29 ปี อาชีพ ทำนา

ชื่อหมู่บ้าน บ้านนาคู่น้อย บ้านเลขที่ 6 หมู่ที่ 9 ตำบล นาคู่อำเภอ นาแก จังหวัด นครพนม

ผู้ให้ข้อมูล

ชื่อ-สกุล นางสาวไพลิน โชเมือง อายุ 29 ปี อาชีพ ทำนา

ชื่อหมู่บ้าน บ้านนาคู่น้อย บ้านเลขที่ 6 หมู่ที่ 9 ตำบล นาคู่อำเภอ นาแก จังหวัด นครพนม



ลักษณะวิสัย



ลำต้น



ใบ



ผล

ภาพที่ 9 มะม่วง รหัสพรรณไม้ 8-6480705-09-002/17

2. ชื่อชนิดพืช ลำไย

ชื่อวิทยาศาสตร์ *Dimocarpus longan* Lour. วงศ์ SAPINDACEAE

รหัสพรรณไม้ 8-6480705-09-004/11 ลักษณะวิสัย ไม้ต้น

ลักษณะเด่นของพืช ต้นสูงใหญ่ เปลือกลำต้นมีน้ำตาลปนเทา ใบสีเขียวเข้ม ใบประกอบแบบขนนกชั้นเดียว ปลายคู่ เรียงเวียนสลับ ใบย่อย 2-4 คู่ ออกตรงข้าม รูปไข่แกมรูปรี

บริเวณที่พบ บ้านนาคู่น้อย บ้านเลขที่ 12 หมู่ 9 ตำบลนาคู่อำเภอนาแก จังหวัดนครพนม

พิกัดทางภูมิศาสตร์ (ตำแหน่งพรรณไม้)

ละติจูด (Latitude) N 16.976281 ลองจิจูด (Longitude) E104.545191

อายุประมาณ 10 ปี เส้นรอบวงลำต้น 0.88 เมตร ความสูง 9 เมตร

สถานภาพ เป็นพืชที่พบทั่วไป จำนวนที่ 1 ต้น

การใช้ประโยชน์ในท้องถิ่น

อาหาร ผลดิบสามารถนำมารับประทานได้

อื่นๆ ลำต้นนำมาเป็นไม้แบบก่อสร้าง

ความสำคัญของพืช เป็นพืชไม้ผลและเป็นพืชใช้เนื้อไม้

เจ้าของพืช

ชื่อ-สกุล นางสาวอาจเฉลียว บัวसान อายุ 79 ปี อาชีพ ทำนา

ชื่อหมู่บ้าน บ้านนาคู่น้อย บ้านเลขที่ 12 หมู่ที่ 9 ตำบล นาคู่อำเภอนาแก จังหวัดนครพนม

ผู้ให้ข้อมูล

ชื่อ-สกุล นางสาวอาจเฉลียว บัวसान อายุ 79 ปี อาชีพ ทำนา

ชื่อหมู่บ้าน บ้านนาคู่น้อย บ้านเลขที่ 12 หมู่ที่ 9 ตำบล นาคู่อำเภอนาแก จังหวัดนครพนม



ลักษณะวิสัย



ลำต้น



ใบ

ภาพที่ 10 ลำไย รหัสพรรณไม้ 8-6480705-09-004/11

3. ชื่อชนิดพืช กันเกรา

ชื่อวิทยาศาสตร์ *Fagraea fragrans* Roxb. วงศ์ GENITANACEAE

รหัสพรรณไม้ 8-6480705-09-078/2 ลักษณะวิสัย ไม้ต้น

ลักษณะเด่นของพืช ลำต้นแตกกิ่งต่ำ ใบเดี่ยวเรียงตรงข้าม

บริเวณที่พบ บ้านนาคู่น้อย บ้านเลขที่ 10 หมู่ 9 ตำบลนาคู่อำเภอนาแก จังหวัดนครพนม

พิกัดทางภูมิศาสตร์ (ตำแหน่งรหัสพรรณไม้)

ละติจูด (Latitude) N 16.975484 ลองจิจูด (Longitude) E104.545098

อายุประมาณ 3 ปี เส้นรอบวงลำต้น 0.20 เมตร ความสูง 2.50 เมตร

สถานภาพ เป็นพืชที่พบทั่วไป จำนวนที่พบ 1 ต้น

การใช้ประโยชน์ในท้องถิ่น

ยารักษาโรค ใช้กับคน ใบ แก้ไข้จับสั่น บำรุงธาตุ

ความสำคัญของพืช เป็นพืชใช้เนื้อไม้และเป็นไม้ดอกไม้ประดับ

เจ้าของพืช

ชื่อ-สกุล นายสุรชัย สารวัน อายุ 53 ปี อาชีพ เกษตรกร

ชื่อหมู่บ้าน บ้านนาคู่น้อย บ้านเลขที่ 10 หมู่ที่ 9 ตำบล นาคู่อำเภอ นาแก จังหวัด นครพนม

ผู้ให้ข้อมูล

ชื่อ-สกุล นายสุรชัย สารวัน อายุ 53 ปี อาชีพ เกษตรกร

ชื่อหมู่บ้าน บ้านนาคู่น้อย บ้านเลขที่ 10 หมู่ที่ 9 ตำบล นาคู่อำเภอ นาแก จังหวัด นครพนม



ลักษณะวิสัย



ลำต้น



ใบ

ภาพที่ 114 ก้นกระดี่ รหัสพรรณไม้ 8-6480705-09-078/2

4. ชื่อชนิดพืช มะกอกน้ำ

ชื่อวิทยาศาสตร์ *Elaeocarpus hygrophilus* Kurz ชื่อวงศ์ LOGANIACEAE

รหัสพรรณไม้ 8-6480705-09-079/1 ลักษณะวิสัย ไม้ต้น

ลักษณะเด่นของพืช ลำต้นใหญ่ แตกกิ่งก้านสาขามาก ใบเดี่ยวรูปไข่ ใบสีเขียว

บริเวณที่พบ บ้านนาคู่น้อย บ้านเลขที่ 21 หมู่ที่ 9 ตำบลนาคู่อำเภอนาแก จังหวัดนครพนม

พิกัดทางภูมิศาสตร์ (ตำแหน่งพรรณไม้)

ละติจูด (Latitude) N 16.976340 ลองจิจูด (Longitude) E104.544922

อายุประมาณ 32 ปี เส้นรอบวงลำต้น 1.20 เมตร ความสูง 15 เมตร

สถานภาพ เป็นพืชที่พบทั่วไป จำนวนที่พบ 1 ต้น

การใช้ประโยชน์ในท้องถิ่น

อาหาร ผล ใช้ดองน้ำเกลือ รับประทานเป็นอาหารแทนมะกอกฝรั่ง จะมีรสเปรี้ยวฝาดเล็กน้อย

ความสำคัญของพืช เป็นพืชไม้ผล

เจ้าของพืช

ชื่อ-สกุล นายมานพ วงศ์ศรีชา อายุ 30 ปี อาชีพ เกษตรกร

ชื่อหมู่บ้าน บ้านนาคู่น้อย บ้านเลขที่ 21 หมู่ที่ 9 ตำบลนาคู่อำเภอนาแก จังหวัดนครพนม

ผู้ให้ข้อมูล

ชื่อ-สกุล นายมานพ วงศ์ศรีชา อายุ 30 ปี อาชีพ เกษตรกร

ชื่อหมู่บ้าน บ้านนาคู่น้อย บ้านเลขที่ 21 หมู่ที่ 9 ตำบลนาคู่อำเภอนาแก จังหวัดนครพนม



ลักษณะวิสัย



ลำต้น



ใบ

การสำรวจและการเก็บข้อมูลการใช้ประโยชน์ของสัตว์ในท้องถิ่น บ้านนาคู่น้อย หมู่ที่ 9 ตำบลนาคู่อำเภอนาแก จังหวัดนครพนม ในปีงบประมาณ 2565 พบสัตว์ 1 ชนิด คือ วัว

1. ข้อมูลพันธุ์สัตว์

ชื่อชนิดสัตว์ วัว

ชื่อวิทยาศาสตร์ Bos Taurus

รหัสพันธุ์สัตว์ 8-6480705-09-006/6

ประเภทของสัตว์ เป็นสัตว์เลี้ยงลูกด้วยนม

บริเวณที่พบ บ้านเลขที่ 2 จำนวนที่พบ 1 ตัว

ชื่อหมู่บ้าน บ้านนาคู่น้อย บ้านเลขที่ 2 หมู่ที่ 9 ตำบลนาคู่อำเภอนาแก จังหวัดนครพนม

พิกัดทางภูมิศาสตร์ (ตำแหน่งพันธุ์สัตว์)

ละติจูด (Latitude) N16.975545 ลองจิจูด (Longitude) E104.545124

อายุประมาณ 1 ปี เพศ ผู้

ลักษณะเด่น ตัวสีน้ำตาล มีเขา มีขนสั้น มีกีบเท้าสีดำ

ประโยชน์ของสัตว์ เลี้ยงเพื่อจำหน่าย เลี้ยงเพื่ออุปโภค บริโภค

ความสำคัญของสัตว์ เป็นสัตว์เพื่อเศรษฐกิจ

เจ้าของสัตว์

ชื่อ-สกุล นางสาววิสัย วงศ์ศรีชา อายุ 64 ปี อาชีพ ทำนา

ชื่อหมู่บ้าน บ้านนาคู่น้อย บ้านเลขที่ 2 หมู่ที่ 9 ตำบลนาคู่อำเภอนาแก จังหวัดนครพนม

ผู้ให้ข้อมูล

ชื่อ-สกุล นางสาววิสัย วงศ์ศรีชา อายุ 64 ปี อาชีพ ทำนา

ชื่อหมู่บ้าน บ้านนาคู่น้อย บ้านเลขที่ 2 หมู่ที่ 9 ตำบลนาคู่อำเภอนาแก จังหวัดนครพนม



ภาพที่ 13 วัว รหัสพันธุ์สัตว์ 8-6480705-09-006/6

ส่วนการสำรวจและการเก็บข้อมูลการใช้ประโยชน์จากชีวภาพอื่นๆในท้องถิ่น การเก็บข้อมูลภูมิปัญญาในท้องถิ่น และเก็บข้อมูลแหล่งทรัพยากรและโบราณคดีในท้องถิ่น บ้านนาคุน้อย หมู่ที่ 9 ตำบลนาคู อำเภอนาแก จังหวัดนครพนม ในปีงบประมาณ 2565 ไม่พบ ชีวภาพอื่นๆ ภูมิปัญญา แหล่งทรัพยากรและโบราณคดีในท้องถิ่น

บทที่ 5

สรุปผลการสำรวจ

การสำรวจและรวบรวมฐานทรัพยากรท้องถิ่น เป็นการศึกษาที่มุ่งค้นคว้าสภาพความเป็นชุมชน วิถีชุมชน สภาพภูมิปัญญาท้องถิ่นและกระบวนการสืบทอดภูมิปัญญาของชาวบ้าน มีวัตถุประสงค์หลัก ดังนี้ เพื่อศึกษาและรวบรวมฐานทรัพยากรท้องถิ่น พร้อมจัดทำข้อมูลฐานทรัพยากรท้องถิ่น ตำบลนาคู่ อำเภอนาแก จังหวัดนครพนม ผู้ให้ข้อมูลหลักคือ ผู้ใหญ่บ้าน ผู้นำกลุ่ม ผู้อาวุโส ประชาชนชาวบ้าน เจ้าของพืช เจ้าของสัตว์และชาวบ้านทุกคนที่สามารถให้ข้อมูลได้ โดยขอบเขตพื้นที่ศึกษาครั้งนี้เป็นการศึกษาพื้นที่บ้านนาคู่ หมู่ที่ 9 ตำบลนาคู่ อำเภอนาแก จังหวัดนครพนม โดยกำหนดพื้นที่ศึกษาใน 1 หมู่บ้าน สรุปได้ดังนี้

ผลการรวบรวมและจัดทำข้อมูลฐานทรัพยากรท้องถิ่นบ้านนาคู่ หมู่ที่ 9 ตำบลนาคู่ อำเภอนาแก จังหวัดนครพนม จากการดำเนินการรวบรวม และจัดทำข้อมูลฐานทรัพยากรท้องถิ่น ตำบลนาคู่ อำเภอนาแก จังหวัดนครพนม เพื่อนำมาประกอบการศึกษาและเป็นข้อมูลในการศึกษาฐานทรัพยากรท้องถิ่น ขององค์การบริหารส่วนตำบลนาคู่ อำเภอนาแก จังหวัดนครพนม ผู้ศึกษาได้ ดำเนินการศึกษาและสรุปผลการศึกษารายละเอียดพอสังเขป ดังนี้

สรุปผลการศึกษา

จากการสำรวจและจัดทำฐานทรัพยากรท้องถิ่น บ้านนาคู่ หมู่ที่ 9 ตำบลนาคู่ อำเภอนาแก จังหวัดนครพนม พบว่า ข้อมูลพื้นฐานบ้านนาคู่ หมู่ที่ 9 ตำบลนาคู่ อำเภอนาแก จังหวัดนครพนม ตั้งอยู่ในเขตพื้นที่องค์การบริหารส่วนตำบลนาคู่ โดยในปี พ.ศ. 2565 มีประชากรทั้งสิ้น 247 คน ชาย 117 คน หญิง 124 คน มีพื้นที่ทำนา 540 ไร่ การประกอบอาชีพด้านพาณิชยกรรม จำนวน 1 แห่ง สภาพภูมิประเทศเป็นพื้นที่ราบลุ่มแม่น้ำ พืชที่พบกระจายโดยทั่วไป มีมะม่วง มะพร้าว มะละกอ ลำไย กัญชง กล้วย ขนุน ไม้กระถิน มะขาม มะยม เป็นต้น ลักษณะชุดดิน เป็นดินชุดที่ 6 มีแหล่งน้ำธรรมชาติเป็นหนอง 4 แห่ง ชื่อ หนองดอนหอ และหนองวังยาว ซึ่งมีน้ำตลอดทั้งปี

บ้านนาคู่ หมู่ที่ 9 แยกออกมาจากบ้านนาคู่ หมู่ที่ 2 เมื่อปี พ.ศ. 2520 ผู้ใหญ่บ้านคนที่ 1 ชื่อ นายธานีทอง วงศ์ศรีชา เป็นผู้ใหญ่บ้านโดยมีนายเต้า วงศ์ศรีชา และนายทวีเลิศ ท่อนทอง เป็นผู้ช่วยผู้ใหญ่บ้านเป็น คนที่ 2 นายสมทรง แสงน้อย เป็นผู้ใหญ่บ้าน โดยมีนายเต้า และนายทวีเลิศ เป็นผู้ช่วยผู้ใหญ่บ้าน คนที่ 3 นายพงษ์ วงศ์ศรีชา เป็นผู้ใหญ่บ้าน มีนายเต้า วงศ์ศรีชา เป็นผู้ช่วยผู้ใหญ่บ้านและนายทวีเลิศ ท่อนทอง เป็นผู้ช่วยผู้ใหญ่บ้าน คนที่ 4 นายหอ สีหานาม เป็นผู้ใหญ่บ้าน มีนายบุญส่ง วงศ์ดวงผา และนางขวัญตา วงศ์ศรีชา เป็นผู้ช่วยผู้ใหญ่บ้าน คนที่ 5 นายเกษมศักดิ์ ๓ น โสม เป็นผู้ใหญ่บ้าน

และนายณรงค์ หลุ่งเป่า และนางขวัญตา วงศ์ศรีชา เป็นผู้ช่วยผู้ใหญ่บ้าน ต่อมานายณรงค์ หลุ่งเป่า ได้ลาออกจากผู้ช่วยผู้ใหญ่บ้าน และได้แต่งตั้งนายณัด วงศ์ศรีชา เป็นผู้ช่วยผู้ใหญ่บ้าน จวบจนถึงปัจจุบัน

วิถีชีวิตชาวบ้านนาคูน้อยในแต่ละเดือน ดังนี้

เดือนมกราคม ช่วงเสร็จจากเก็บเกี่ยวบางคนปลูกผักสวนครัวไว้กินเองบางคนครอบครัวไปทำงานต่างจังหวัด บางคนรับจ้างทั่วไป

เดือนกุมภาพันธ์ เสร็จจากฤดูเก็บเกี่ยวบางคนก็รับจ้างทั่วไป

เดือนมีนาคม บางคนเก็บเกี่ยวข้าวนาปรัง รับจ้างทั่วไป

เดือนเมษายน บางคนเก็บเกี่ยวข้าวนาปรัง ไถนาหว่านและหว่านข้าวนาปี

เดือนพฤษภาคม ช่วงฤดูทำนา ตกกล้า เตรียมทำนา

เดือนมิถุนายน ช่วงฤดูทำนา ช่วงปักดำ รับจ้างถอนกล้า รับจ้างดำนา

เดือนกรกฎาคม ช่วงฤดูทำนา ช่วงปักดำ

เดือนสิงหาคม หาปลา เช่นยกยอ ใส่เบ็ด ตกปลา

เดือนกันยายน หากบ หาปลา หาหอย หาปู ตามหนองน้ำ บางคนหาจำหน่าย บางคนหาไว้กินในครอบครัว

เดือนตุลาคม เข้าสู่ฤดูการเก็บเกี่ยวข้าวตอ ข้าวนาปี

เดือนพฤศจิกายน เก็บเกี่ยวข้าวนาปี

เดือนธันวาคม เก็บเกี่ยวข้าวนาปี บางคนเริ่มทำนาปรังต่อ

การเก็บข้อมูลการใช้ประโยชน์ของพืชในท้องถิ่น มีจำนวน 4 ชนิด พร้อมทั้งมีการจัดทำทะเบียน พืช จำนวน 1 แผ่น ทะเบียนสัตว์ จำนวน 1 แผ่น

อภิปรายผลการศึกษา

การจัดเก็บข้อมูลฐานทรัพยากรท้องถิ่น บ้านนาคูน้อยหมู่ที่ 9 ตำบลนาคู่ อำเภอนาแก จังหวัด นครพนม พบว่า ควรอนุรักษ์ฐานทรัพยากรที่หายากในพื้นที่ ควรทำคู่มือขั้นตอนต่าง ๆ ไว้เพื่อการศึกษา ไม่ให้หายไป สามารถสืบทอดรุ่นต่อรุ่นได้ ต้องมีการรวบรวมปราชญ์ชาวบ้าน มีการรวมกลุ่มเพื่อส่งเสริม การตลาดเพื่อรองรับสินค้าจากชุมชน

ข้อเสนอแนะ

1. การอนุรักษ์ภูมิปัญญาท้องถิ่นควรถ่ายทอดให้เยาวชนเพื่อนำไปประยุกต์ใช้ต่อไป
2. ควรมีการประชาสัมพันธ์ให้กับประชาชนในพื้นที่ให้มีการอนุรักษ์ทรัพยากรและสร้างจิตสำนึก ในการอนุรักษ์ทรัพยากรในพื้นที่
3. จัดทำแหล่งเรียนรู้หรือทำคู่มือภูมิปัญญาท้องถิ่นไว้เพื่อศึกษาในพื้นที่ตำบลนาคู่

ข้อเสนอแนะในการดำเนินงานต่อไปในอนาคต

1. ควรมีการจัดทำฐานเรียนรู้ในชุมชน เพื่อให้ความรู้กับคนในชุมชนและนอกชุมชนได้ศึกษาเรียนรู้
อนุรักษ์ทรัพยากรท้องถิ่นต่อไป
2. ควรจัดให้มีกิจกรรมเสริมให้กับนักเรียน นักศึกษาในพื้นที่ได้เข้ามาศึกษาแหล่ง เรียนรู้ของแหล่ง
ทรัพยากรธรรมชาติและภูมิปัญญาท้องถิ่น

บรรณานุกรม

- โครงการอนุรักษ์พันธุกรรมพืชอันเนื่องมาจากพระราชดำริ สมเด็จพระเทพรัตนราชสุดาฯ สยามบรมราชกุมารี (อพ.สธ.). (2560). *คู่มือการดำเนินงานฐานทรัพยากรท้องถิ่น พุทธศักราช 2560*. กรุงเทพฯ : อพ.สธ.
- โครงการอนุรักษ์พันธุกรรมพืชอันเนื่องมาจากพระราชดำริ สมเด็จพระเทพรัตนราชสุดาฯ สยามบรมราชกุมารี (อพ.สธ.). (2564). *แผนแม่บท อพ.สธ. ระยะ 5 ปีที่เจ็ด (1 ตุลาคม พ.ศ.2564 – 30 กันยายน พ.ศ. 2569)*. กรุงเทพฯ : กรมการพัฒนาชุมชน กระทรวงมหาดไทย.
- เต็ม สมิตินันท์. (2557). *ชื่อพรรณไม้แห่งประเทศไทยฉบับแก้ไขเพิ่มเติม*. สำนักงานหอพรรณไม้. สำนักวิจัยการอนุรักษ์ป่าไม้และพันธุ์พืช, กรมอุทยานแห่งชาติ สัตว์ป่าและพันธุ์พืช กระทรวงทรัพยากรธรรมชาติและสิ่งแวดล้อม. กรุงเทพฯ : โรงพิมพ์สำนักงาน พระพุทธศาสนาแห่งชาติ.
- นวัรัตน์ ไตรรักษ์. (2549). *การมีส่วนร่วมในการอนุรักษ์ทรัพยากรธรรมชาติและสิ่งแวดล้อมของ ประชาชน ตำบลดอนหัวฬ่อ อำเภอเมือง จังหวัดชลบุรี*. ปัญหาพิเศษรัฐประศาสนศาสตร์ มหาวิทยาลัยศิลปากร, วิทยาลัยการศึกษารัฐกิจ มหาวิทยาลัยบูรพา.

ภาคผนวก

คำชี้แจง

ใบงานที่ 1 เรื่อง การเก็บข้อมูลพื้นฐานในท้องถิ่น

การเก็บข้อมูลพื้นฐานในท้องถิ่น เป็นการเก็บรวบรวมข้อมูลพื้นฐานของหมู่บ้าน ชุมชน แขวง เพื่อให้ทราบข้อมูลทางด้านศาสนา ประชากร สถานศึกษา และการบริหารขององค์กรปกครองส่วนท้องถิ่น

วัตถุประสงค์

1. เพื่อให้ทราบข้อมูลพื้นฐานในท้องถิ่น
2. เพื่อให้ทราบศักยภาพของท้องถิ่น
3. เพื่อให้เกิดทักษะในการสอบถาม รวบรวมข้อมูลและเป็นส่วนหนึ่งของหมู่บ้าน ชุมชน แขวง

วัสดุ/อุปกรณ์

1. หนังสืองานที่ 1 จำนวน 1 ชุด
2. ปากกา 2 ด้าม
3. ปากกาเมจิก 2 ด้าม
- 4.
- 5.

วิธีการ

1. สอบถาม ข้อมูล จากผู้ที่ทำการสำรวจในหมู่บ้าน / ที่ทำการกำนัน / อบต. นาค
2. จัดประชุม คณะกรรมการหมู่บ้าน และประชาชนที่สนใจ เพื่อสอบถามข้อมูลพื้นฐาน
- 3.
- 4.
- 5.

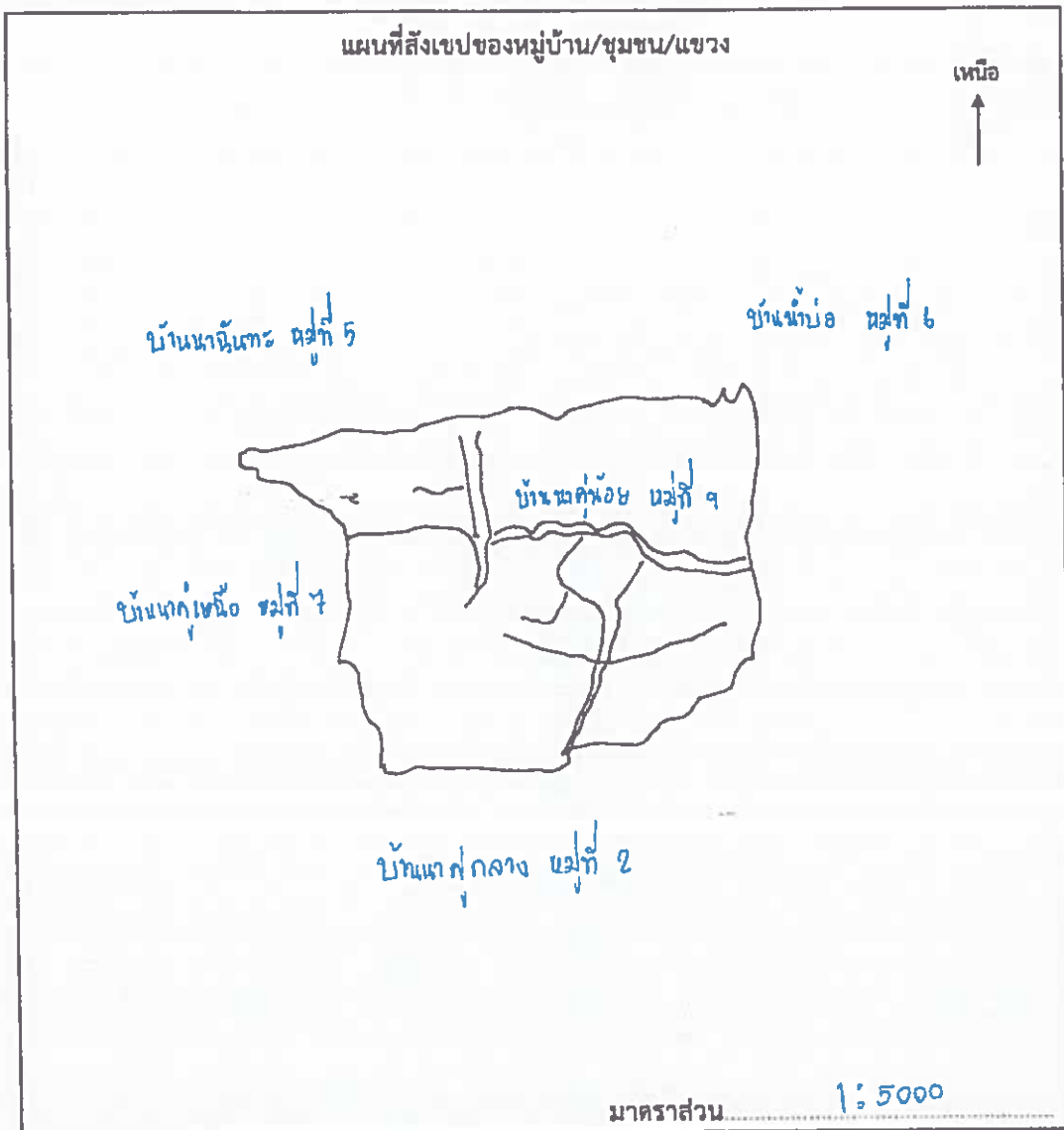
ผลที่คาดว่าจะได้รับ

1. ทำให้ทราบข้อมูลพื้นฐานในท้องถิ่น
2. ทำให้ทราบศักยภาพของท้องถิ่น
3. ทำให้เกิดทักษะในการสอบถาม รวบรวมข้อมูลและเป็นส่วนหนึ่งของหมู่บ้าน ชุมชน แขวง
- 4.
- 5.

ใบงานที่ 1
เรื่อง การเก็บข้อมูลพื้นฐานในท้องถิ่น

1. ชื่อหมู่บ้าน/ชุมชน/แขวง (ที่เป็นทางการ) บ้านนาแก้ว
ชื่อหมู่บ้าน/ชุมชน/แขวง (ที่ชาวบ้านเรียก) บ้านนาแก้วน้อย

2. ที่ตั้ง หมู่ที่/ชุมชนที่/แขวงที่ 9 ขอบ ถนน
ตำบล/แขวง นาแก้ว อำเภอ/เขต นาแก้ว จังหวัด นครพนม
เส้นทางหลวงหมายเลข 2033 เส้นทางท้องถิ่น
พิกัดทางภูมิศาสตร์ (ตำแหน่งหมู่บ้าน/ชุมชน/แขวง)
ละติจูด (Latitude) 16 97 30.40 N ลองจิจูด (Longitude) 104 54 53.76 E



3. ข้อมูลทางศาสนา

- พุทธ วัด..... 1..... แห่ง เจ้าอาวาส..... 1..... รูป พระภิกษุสงฆ์..... 1..... รูป
 อิสลาม มัสยิด..... แห่ง อิหม่าม..... รูป
 คริสต์ โบสถ์..... แห่ง บาทหลวง..... รูป
 อื่นๆ ระบุ.....

4. จำนวนประชากร

หมู่ที่/ชุมชนที่/แขวงที่..... 9	จำนวน..... 81	ครัวเรือน	จำนวนพื้นที่..... -	ไร่	
จำนวนประชากร..... 241	คน	ชาย..... 117	คน	หญิง..... 124	คน
0 - 14 ปี..... 40	คน	ชาย..... 20	คน	หญิง..... 20	คน
15 - 25 ปี..... 25	คน	ชาย..... 8	คน	หญิง..... 17	คน
26 - 49 ปี..... 96	คน	ชาย..... 47	คน	หญิง..... 49	คน
50 - 59 ปี..... 38	คน	ชาย..... 22	คน	หญิง..... 16	คน
60 ปี ขึ้นไป..... 42	คน	ชาย..... 20	คน	หญิง..... 22	คน

5. ข้อมูลสถานศึกษาที่เปิดให้บริการ

- ระดับก่อนประถมศึกษา..... แห่ง ระดับประถมศึกษา..... แห่ง
 ระดับมัธยมศึกษา..... แห่ง ระดับอนุปริญา..... แห่ง
 ระดับปริญาตรี..... แห่ง ระดับสูงกว่าปริญาตรี..... แห่ง
 อื่นๆ..... แห่ง

สถานศึกษา

- ชื่อสถานศึกษา.....
ชื่อผู้อำนวยการสถานศึกษา/หัวหน้าสถานศึกษา.....
จำนวนครู..... คน
จำนวนนักเรียน..... คน นักเรียนชาย..... คน นักเรียนหญิง..... คน
- ชื่อสถานศึกษา.....
ชื่อผู้อำนวยการสถานศึกษา/หัวหน้าสถานศึกษา.....
จำนวนครู..... คน
จำนวนนักเรียน..... คน นักเรียนชาย..... คน นักเรียนหญิง..... คน

หมายเหตุ : หากมีสถานศึกษามากกว่า 2 แห่ง สามารถเพิ่มข้อมูลของสถานศึกษาได้ตามจริง

6. ข้อมูลการบริหารขององค์กรปกครองส่วนท้องถิ่น

ประเภทขององค์กรปกครองส่วนท้องถิ่น

- เทศบาล
 เทศบาลตำบล เทศบาลเมือง เทศบาลนคร
 องค์การบริหารส่วนตำบล
 สำนักงานเขต
 อื่นๆ

ผู้บริหาร ชื่อ-สกุล นายวิชัย แสงพจน์
ตำแหน่ง นายก องค์การบริหารส่วนตำบล
.....

7. สถานพยาบาล

โรงพยาบาล.....แห่ง
โรงพยาบาลส่งเสริมสุขภาพตำบล.....แห่ง
อื่นๆแห่ง

8. สถานีตำรวจ.....แห่ง

บันทึกข้อมูลโดย หน่วยงาน/สถานศึกษา อบต. พาก
วัน เดือน ปี 20 เมษายน 2565

คำชี้แจง
ใบงานที่ 2 เรื่อง การเก็บข้อมูลการประกอบอาชีพในท้องถิ่น

การเก็บข้อมูลการประกอบอาชีพในท้องถิ่น เป็นการเก็บรวบรวมข้อมูลการประกอบอาชีพในท้องถิ่น เพื่อทราบข้อมูลการประกอบอาชีพ ปัญหาและแนวทางการแก้ปัญหา กำหนดแนวทางการอนุรักษ์และพัฒนา ในด้านการประกอบอาชีพในท้องถิ่น

วัตถุประสงค์

1. เพื่อให้ทราบการประกอบอาชีพของบุคคลในท้องถิ่น
2. เพื่อให้ทราบศักยภาพทางเศรษฐกิจของท้องถิ่น

วัสดุ/อุปกรณ์

1. แบบใบงานที่ 2 จำนวน 1 ชุด
2. ปากกา 2 สี
3. ปากกามาร์ค 2 สี
- 4.
- 5.

วิธีการ

1. สอบถามข้อมูลจากที่ทำการผู้ใหญ่บ้าน อบต.นาค
2. จัดประชุมคณะกรรมการฯ ในหมู่บ้าน และประชาชนที่สนใจ เพื่อสอบถามข้อมูล
- 3.
- 4.
- 5.

ผลที่คาดว่าจะได้รับ

1. ได้ทราบ การประกอบอาชีพ ของบุคคลในท้องถิ่น
2. ได้ทราบ ศักยภาพทางเศรษฐกิจของท้องถิ่น
- 3.
- 4.
- 5.

ใบงานที่ 2
เรื่อง การเก็บข้อมูลการประกอบอาชีพในท้องถิ่น

9. การประกอบอาชีพด้านเกษตรกรรม และด้านอุตสาหกรรม

9.1 ด้านเกษตรกรรม

พื้นที่ทำนา 540 ไร่ งาน ตารางวา จำนวน 54 ครัวเรือน

พื้นที่ทำสวน ไร่ งาน ตารางวา จำนวน ครัวเรือน

1..... ไร่ งาน ตารางวา จำนวน ไร่ งาน ตารางวา

2..... ไร่ งาน ตารางวา จำนวน ไร่ งาน ตารางวา

3..... ไร่ งาน ตารางวา จำนวน ไร่ งาน ตารางวา

4..... ไร่ งาน ตารางวา จำนวน ไร่ งาน ตารางวา

5..... ไร่ งาน ตารางวา จำนวน ไร่ งาน ตารางวา

พื้นที่ทำไร่ ไร่ งาน ตารางวา จำนวน ครัวเรือน

1..... ไร่ งาน ตารางวา จำนวน ไร่ งาน ตารางวา

2..... ไร่ งาน ตารางวา จำนวน ไร่ งาน ตารางวา

3..... ไร่ งาน ตารางวา จำนวน ไร่ งาน ตารางวา

4..... ไร่ งาน ตารางวา จำนวน ไร่ งาน ตารางวา

5..... ไร่ งาน ตารางวา จำนวน ไร่ งาน ตารางวา

ปศุสัตว์ จำนวนสัตว์ในพื้นที่โดยรวม (กรณีมากกว่า 5 ชนิดที่กำหนด สามารถเพิ่มข้อมูลได้ตามจริง)

โค..... 20 ตัว กระบือ..... 20 ตัว

สุกร..... 4 ตัว เป็ด..... 27 ตัว

ไก่..... 60 ตัว อื่นๆ..... ตัว

ประมง

ที่เพาะเลี้ยงสัตว์น้ำในพื้นที่สาธารณะ แห่ง พื้นที่ ไร่ งาน ตารางวา

 ภาครัฐ แห่ง พื้นที่ ไร่ งาน ตารางวา

 ภาคเอกชน แห่ง พื้นที่ ไร่ งาน ตารางวา

ที่เพาะเลี้ยงสัตว์น้ำในพื้นที่เอกชน แห่ง พื้นที่ ไร่ งาน ตารางวา

 ภาครัฐ แห่ง พื้นที่ ไร่ งาน ตารางวา

 ภาคเอกชน แห่ง พื้นที่ ไร่ งาน ตารางวา

ทำเทียบเรือ/สะพานปลา แห่ง

ผลผลิตจากการเพาะเลี้ยงสัตว์น้ำในพื้นที่สาธารณะ ตัน/ปี

 ภาครัฐ ตัน/ปี

 ภาคเอกชน ตัน/ปี

ผลผลิตจากการเพาะเลี้ยงสัตว์น้ำในพื้นที่เอกชน ตัน/ปี

 ภาครัฐ ตัน/ปี

 ภาคเอกชน ตัน/ปี

อื่นๆ.....

9.2 ด้านอุตสาหกรรม

โรงงานอุตสาหกรรมขนาดใหญ่.....แห่ง

(มีคนงานตั้งแต่ 200 คนขึ้นไปหรือมีทรัพย์สินเกินกว่า 200 ล้านบาทขึ้นไป)

กิจการอุตสาหกรรม เกี่ยวกับ (กรณีมากกว่า 5 ข้อ สามารถเพิ่มข้อมูลได้ตามจริง)

1.....-

2.....-

3.....-

โรงงานอุตสาหกรรมขนาดกลาง.....แห่ง

(มีคนงาน 50-200 คนหรือมีทรัพย์สินตั้งแต่ 20-200 ล้านบาท)

กิจการอุตสาหกรรม เกี่ยวกับ (กรณีมากกว่า 5 ข้อ สามารถเพิ่มข้อมูลได้ตามจริง)

1.....-

2.....-

3.....-

โรงงานอุตสาหกรรมขนาดเล็ก หรือครัวเรือน.....แห่ง

(มีคนงานไม่เกิน 50 คนหรือมีทรัพย์สินถาวรไม่เกิน 20 ล้านบาท)

กิจการอุตสาหกรรม เกี่ยวกับ (กรณีมากกว่า 5 ข้อ สามารถเพิ่มข้อมูลได้ตามจริง)

1.....-

2.....-

3.....-

10. การประกอบอาชีพด้านพาณิชย์

ธนาคาร.....แห่ง

สถานบริการน้ำมัน.....แห่ง

บริษัท.....แห่ง

ศูนย์การค้า/ห้างสรรพสินค้า.....แห่ง

ห้างหุ้นส่วนจำกัด.....แห่ง

ตลาดสด.....แห่ง

ร้านค้าต่าง ๆ 1แห่ง

โรงฆ่าสัตว์.....แห่ง

โรงสีข้าว.....แห่ง

อื่น ๆแห่ง

11. การประกอบอาชีพด้านสถานบริการ

โรงแรม.....แห่ง

ร้านอาหาร.....แห่ง

โรงภาพยนตร์.....แห่ง

สถานบันเทิง.....แห่ง

อื่น ๆแห่ง

บันทึกข้อมูลโดย หน่วยงาน/สถานศึกษา

ชื่อนัก.....

วัน เดือน ปี 20 พฤษภาคม 2555

คำชี้แจง
ใบงานที่ 3 เรื่อง การเก็บข้อมูลด้านกายภาพในท้องถิ่น

การเก็บข้อมูลด้านกายภาพในท้องถิ่น เป็นการเก็บรวบรวมข้อมูลทางด้านสภาพภูมิประเทศ ลักษณะดิน แหล่งน้ำ อุณหภูมิ ปริมาณแสง และตำแหน่งทางภูมิศาสตร์ของทรัพยากรกายภาพในท้องถิ่น

วัตถุประสงค์

1. เพื่อให้ทราบสภาพภูมิศาสตร์ในท้องถิ่น
2. เพื่อให้ทราบศักยภาพของทรัพยากรกายภาพในท้องถิ่น
3. เพื่อให้เกิดการมีส่วนร่วมในอนุรักษ์ทรัพยากรในท้องถิ่น

วัสดุ/อุปกรณ์

1. แบบใบงานที่ 3 จำนวน 1 ชุด
2. ปากกา 2 ด้าม
3. ปากกาเมจิก 2 ด้าม
4. ตลับเมตร 1 อัน
5. ก้อนดำชอล์ก 1 อัน

วิธีการ

1. ศึกษาเก็บข้อมูล ในสถานที่จริงในท้องถิ่น
2. สอบถาม บันทึกข้อมูล จากหน่วยงานที่เกี่ยวข้อง
3. สอบถาม ข้อมูลด้านกายภาพ จากคณะ กรรมการชุมชน และประชาชนที่เข้าร่วม
- 4.
- 5.

ผลที่คาดว่าจะได้รับ

1. ทราบสภาพภูมิศาสตร์ ในท้องถิ่น
2. ทราบศักยภาพของทรัพยากร กายภาพในท้องถิ่น
3. ทราบจะมีส่วนร่วมในการอนุรักษ์ทรัพยากร ในท้องถิ่น
- 4.
- 5.

ใบงานที่ 3
เรื่อง การเก็บข้อมูลด้านกายภาพในท้องถิ่น

12. สภาพภูมิประเทศและสังคมพืช

สภาพภูมิประเทศ พื้นที่เป็นที่ราบสูงและลอนลาด เพื่อตัดถนนหนทาง พื้นที่ 6
ทิศใต้ติดบ้านเลขที่ 100 พื้นที่ 3 ทิศตะวันออกติดบ้านเลขที่ 4

สังคมพืช พืชที่พบกระจายโดยทั่วไป ส้มมะม่วง ลำไย มะม่วง มะขาม มะขาม

13. ลักษณะดิน

ชนิดดิน ดินร่วนปนทราย กลุ่มที่ 6 ดินเหนียวและดินร่วนปนทราย เป็นดินตักมาก ดินปนเป็ด
บริเวณเขตรักษาพันธุ์สัตว์ป่า หรือดินปนทราย สีน้ำตาล มีจุดประสีน้ำตาล กับหรือสีน้ำตาลปนแดง
ดินล่างเป็นดินเหนียวปนทราย หรือดินเหนียวสีเทาอ่อน สีน้ำตาลปนเทา จากหรือสีเทา มีจุดประสี
ของสีเหลือง อ่อนในดินล่าง ปริมาณ 5-10% โดยปริมาตร ภายในความลึก 150 ซม จากผิวชั้น
อาจพบก้อน เหล็กและ แมงกานีส สะสม ในดินล่าง

14. แหล่งน้ำธรรมชาติและแหล่งน้ำชลประทาน

14.1 แหล่งน้ำธรรมชาติ

ห้วย ชื่อ.....

พิกัดทางภูมิศาสตร์ (ตำแหน่งห้วย)

ละติจูด (Latitude)..... ลองจิจูด (Longitude).....

ขนาด ความกว้าง..... กิโลเมตร ความยาว..... กิโลเมตร

มีน้ำตลอดปี มีน้ำเป็นฤดูกาล

หนอง ชื่อ หนองจอก

พิกัดทางภูมิศาสตร์ (ตำแหน่งหนอง)

ละติจูด (Latitude) 16.971400N..... ลองจิจูด (Longitude) 104.91999E

ขนาด ความกว้าง..... 0.60..... กิโลเมตร ความยาว..... 1.20..... กิโลเมตร

มีน้ำตลอดปี มีน้ำเป็นฤดูกาล

คลอง ชื่อ.....

พิกัดทางภูมิศาสตร์ (ตำแหน่งคลอง)

ละติจูด (Latitude)..... ลองจิจูด (Longitude).....

ขนาด ความกว้าง..... กิโลเมตร ความยาว..... กิโลเมตร

มีน้ำตลอดปี มีน้ำเป็นฤดูกาล

บึง ชื่อ.....
พิกัดทางภูมิศาสตร์ (ตำแหน่งบึง)
ละติจูด (Latitude)..... ลองจิจูด (Longitude).....
ขนาด ความกว้าง..... กิโลเมตร ความยาว..... กิโลเมตร
 มีน้ำตลอดปี มีน้ำเป็นฤดูกาล

แม่น้ำ ชื่อ.....
พิกัดทางภูมิศาสตร์ (ตำแหน่งแม่น้ำ)
ละติจูด (Latitude)..... ลองจิจูด (Longitude).....
ขนาด ความกว้าง..... กิโลเมตร ความยาว..... กิโลเมตร
 มีน้ำตลอดปี มีน้ำเป็นฤดูกาล

14.2 แหล่งน้ำชลประทาน

ฝาย ชื่อ.....
พิกัดทางภูมิศาสตร์ (ตำแหน่งฝาย)
ละติจูด (Latitude)..... ลองจิจูด (Longitude).....
ขนาด ความกว้าง..... กิโลเมตร ความยาว..... กิโลเมตร
 มีน้ำตลอดปี มีน้ำเป็นฤดูกาล

คลองชลประทาน (คลองส่งน้ำ) ชื่อ.....
พิกัดทางภูมิศาสตร์ (ตำแหน่งคลองชลประทาน)
ละติจูด (Latitude)..... ลองจิจูด (Longitude).....
ขนาด ความกว้าง..... กิโลเมตร ความยาว..... กิโลเมตร
 มีน้ำตลอดปี มีน้ำเป็นฤดูกาล

เขื่อน ชื่อ.....
พิกัดทางภูมิศาสตร์ (ตำแหน่งเขื่อน)
ละติจูด (Latitude)..... ลองจิจูด (Longitude).....
ขนาด ความกว้าง..... กิโลเมตร ความยาว..... กิโลเมตร
 มีน้ำตลอดปี มีน้ำเป็นฤดูกาล

อ่างเก็บน้ำ ชื่อ.....
พิกัดทางภูมิศาสตร์ (ตำแหน่งอ่างเก็บน้ำ)
ละติจูด (Latitude)..... ลองจิจูด (Longitude).....
ขนาด ความกว้าง..... กิโลเมตร ความยาว..... กิโลเมตร
 มีน้ำตลอดปี มีน้ำเป็นฤดูกาล

ฝายชะลอความชุ่มชื้น ชื่อ.....
พิกัดทางภูมิศาสตร์ (ตำแหน่งฝายชะลอความชุ่มชื้น)
ละติจูด (Latitude)..... ลองจิจูด (Longitude).....
ขนาด ความกว้าง..... กิโลเมตร ความยาว..... กิโลเมตร
 มีน้ำตลอดปี มีน้ำเป็นฤดูกาล

15.ปริมาณและคุณภาพน้ำ

15.1 ปริมาณน้ำฝน

- ปริมาณน้ำฝนเฉลี่ยต่อปี.....-.....มิลลิเมตร
- ปริมาณน้ำฝนเฉลี่ยสูงสุดต่อปีมิลลิเมตร ช่วงเดือน-.....เดือน.....
- ปริมาณน้ำฝนเฉลี่ยต่ำสุดต่อปีมิลลิเมตร ช่วงเดือน-.....เดือน.....

15.2 ปริมาณความต้องการใช้น้ำเปรียบเทียบกับปริมาณน้ำที่มีในพื้นที่

- เพียงพอตลอดปี
- น้ำแห้ง ในช่วงเดือน.....-.....เดือน.....
- น้ำท่วม ในช่วงเดือน.....-.....เดือน.....

15.3 คุณภาพของน้ำ

- ปนเปื้อนโลหะหนัก
- ปนเปื้อนจุลินทรีย์
- น้ำสะอาดไม่มีปัญหาการปนเปื้อน

16.อุณหภูมิ

เช้า.....31..... องศาเซลเซียส
เที่ยง.....40..... องศาเซลเซียส
เย็น.....36..... องศาเซลเซียส
สูงสุด.....40..... องศาเซลเซียส
ต่ำสุด.....31..... องศาเซลเซียส
ณ พื้นที่เก็บโดยรวมต่อวัน

17.ความเข้มแสง

เช้า.....2547.....ลักซ์
เที่ยง.....7442.....ลักซ์
เย็น.....4041.....ลักซ์

บันทึกข้อมูลโดย หน่วยงาน/สถานศึกษา

อัตรา นกั

วัน เดือน ปี 20 เมษายน 65

คำชี้แจง

ใบงานที่ 4 เรื่อง การเก็บข้อมูลประวัติหมู่บ้าน ชุมชน วิถีชุมชน

การเก็บข้อมูลประวัติหมู่บ้าน ชุมชน วิถีชุมชน เป็นการเก็บรวบรวมข้อมูลประวัติ ที่มาการตั้งถิ่นฐาน ตั้งแต่อดีตถึงปัจจุบัน แสดงให้เห็นวิถีการดำรงชีวิตของคนในท้องถิ่น

วัตถุประสงค์

1. เพื่อให้ทราบประวัติความเป็นมา และวิถีชีวิตของคนในท้องถิ่น
2. เพื่อให้ทราบศักยภาพของท้องถิ่น
3. เพื่อให้เกิดความภาคภูมิใจในท้องถิ่น

วัสดุ/อุปกรณ์

1. แบบใบงานที่ 4 จำนวน 1 ชุด
2. ปากกา 2 ด้าม
3. ปากกาเมจิก 2 ด้าม
4. กล้องถ่ายรูป
- 5.

วิธีการ

1. สอบถามข้อมูลจากผู้นำหมู่บ้าน 1 คน ชาย
2. สืบถามข้อมูล ประเด็นหมู่บ้าน ชุมชน วิถีชุมชน จากคณะกรรมการหมู่บ้าน และประชาชนที่เข้าร่วม
- 3.
- 4.
- 5.

ผลที่คาดว่าจะได้รับ

1. ทราบประวัติ ความเป็นมาของท้องถิ่น
2. ทราบศักยภาพของท้องถิ่น
3. ประชาชนเกิดความภาคภูมิใจในท้องถิ่น
- 4.
- 5.

แบบบันทึกข้อมูลประวัติหมู่บ้าน ชุมชน แขวง

ประวัติหมู่บ้าน/ชุมชน/แขวง

ชื่อหมู่บ้าน/ชุมชน/แขวง บ้านนาคู่ห้อย

ที่ตั้งหมู่ที่/ชุมชนที่/แขวงที่ 9 ซอย - ถนน -

ตำบล/แขวง นาคู่ อำเภอ/เขต นาแก จังหวัด นครพนม

บันทึกข้อมูล ประวัติหมู่บ้าน/ชุมชน/แขวง

บ้านนาคู่ห้อย หมู่ที่ 9 แขวงนาแกตำบลนาแกกลาง หมู่ที่ 2 เดือน พ.ค. 2520

ผู้ให้ข้อมูล (คนที่ 1)

ชื่อ-สกุล นาย เภมศักดิ์ อนุโสม อายุ 54 ปี อาชีพ เกษตรกร

ชื่อหมู่บ้าน/ชุมชน/แขวง บ้านนาคู่ห้อย

ที่อยู่บ้านเลขที่ 44 หมู่ที่/ชุมชนที่/แขวงที่ 9 ซอย - ถนน -

ตำบล/แขวง นาคู่ อำเภอ/เขต นาแก จังหวัด นครพนม

หมายเลขโทรศัพท์ - อีเมล -

ใบงานที่ 4
เรื่อง การเก็บข้อมูลประวัติหมู่บ้าน ชุมชน วิถีชุมชน

18.สรุปข้อมูลประวัติหมู่บ้าน/ชุมชน/แขวง

บ้านคำน้อย แยกมาจาก บ้านคำ น้อยที่ 2 เพื่อปี พ.ศ. 2520 ผู้เฒ่าบ้าน คนที่ 1
นายสีทอง วงศ์ศรีธา เป็นผู้เฒ่าบ้าน โดยมีนายเต่า วงศ์ศรีธา และนายทักเฒ่า ก่อนทอง
เป็นผู้ช่วยผู้เฒ่าบ้าน คนที่ 2 นายสีทอง นสงน้อย เป็นผู้เฒ่าบ้าน โดยมีนายเต่า และ
นายทักเฒ่า เป็นผู้ช่วยผู้เฒ่าบ้าน คนที่ 3 นายพงษ์ วงศ์ศรีธา เป็นผู้เฒ่าบ้าน
มีนายเต่า วงศ์ศรีธา และนายทักเฒ่า ก่อนทอง เป็นผู้ช่วยผู้เฒ่าบ้าน คนที่ 4 -
นายบอ สีทาม เป็นผู้เฒ่าบ้าน มีนายบอสีง วงศ์ศรีธา และนายสุรชาติ วงศ์ศรีธา
เป็นผู้ช่วยผู้เฒ่าบ้าน คนที่ 5 นายเกษมศักดิ์ อินโตม เป็นผู้เฒ่าบ้าน มีนายณรงค์ นุ่งเป้า
และนางขวัญตา วงศ์ศรีธา เป็นผู้ช่วยผู้เฒ่าบ้าน ต่อมา นายณรงค์ นุ่งเป้า ลาออกจากการ
เป็นผู้ช่วยผู้เฒ่าบ้าน และได้แต่งตั้งนายจันได วงศ์คำจันทร์ เป็นผู้ช่วยผู้เฒ่าบ้าน
แทน นายณรงค์ นุ่งเป้า จบจบปัจจุบัน

19. สรุปข้อมูลวิถีชีวิตหมู่บ้าน/ชุมชน/แขวง

ในแต่ละวัน ตั้งแต่เช้าถึงเที่ยงชาวบ้าน ทำ อาหาร กิน หรือ แต่ละคน ว่าจะออกไปหาปลูก
เพื่อมาทำอาหารในตอนเช้า ถ้าเป็นฤดูทำนา ตัวออกไปไถนา ลธกถัว และตัดหญ้าเพื่อเก็บ
เก็บที่เขื่อนวาววัน บางคนตัวออกไปเก็บข้าวที่ทุ่งนา บางคนนั่งรถที่ขงบ้ำว หอถักยวสรีจ ก็
เอาไปขายที่โรงสีบางคนเก็บไม้กิน ตัดไม้ไปตากในหนึ่ง เสรีจากฤดูเก็บที่ขงบ้ำว บางคน
ก็ทำข องไปขายที่ตลาด บางคนก็ไปทำงานที่ต่างจังหวัด หรือบางคน อยู่ที่บ้านก็ปลูกผักสวนครัว
หรือบางคนอยู่ที่บ้านก็ปลูกผักสวนครัวไว้กิน หรือเก็บไปขาย แบบนี้ตลอด

แบบบันทึกข้อมูลวิถีชีวิตรายบุคคล

ข้อพิจารณา (กิจวัตรประจำวัน การประกอบอาชีพ ขนบธรรมเนียมประเพณี วัฒนธรรม ฯลฯ)

วิถีชีวิตรอบวัน

ตื่นเช้า ทำบุญตักบาตร ทักทายบ้าน ทำงาน

วิถีชีวิตรอบสัปดาห์

ทำบุญวันพระ ไร่ชาตง ไปวัด

วิถีชีวิตรอบเดือน

ประชุมประจำเดือน

หัดคาบสมุนไพร

วิถีชีวิตรอบปี

ทำบุญประจำปี บุญกฐิน บุญผ้าป่า บุญพระเวสสันดร

ผู้ให้ข้อมูล (คนที่ 1)

ชื่อ-สกุล นาย เกษมศักดิ์ ตาโสม อายุ 50 ปี อาชีพ เกษตรกร

ชื่อหมู่บ้าน/ชุมชน/แขวง บ้านนาหนอง

ที่อยู่บ้านเลขที่ 44 หมู่ที่/ชุมชนที่/แขวงที่ 9 ซอย - ถนน -

ตำบล/แขวง นาแก อำเภอ/เขต นาแก จังหวัด นครพนม

หมายเลขโทรศัพท์ - อีเมล -

แบบบันทึกข้อมูลวิถีชีวิตรายบุคคล

ข้อพิจารณา (กิจวัตรประจำวัน การประกอบอาชีพ ขนบธรรมเนียมประเพณี วัฒนธรรม ฯลฯ)

วิถีชีวิตรอบวัน

ตื่นเช้า ฝึกโยคะ ออกกำลังกาย รดน้ำพวงต้นไม้

วิถีชีวิตรอบสัปดาห์

ทำอาหารลดหวานลดมัน กินผักผลไม้

วิถีชีวิตรอบเดือน

พักผ่อนที่บ้าน ประจำเรื่อง และประชุมรายเดือน

วิถีชีวิตรอบปี

ร่วมบุญประเพณีที่ทางหมู่บ้านจัดขึ้น เช่น ทำบุญวันปีใหม่ บุญสงกรานต์ บุญกรฐิน ฯ

ผู้ให้ข้อมูล (คนที่ 2)

ชื่อ-สกุล นางชนิด วงศ์จันทร์ อายุ 48 ปี อาชีพ ว่าง

ชื่อหมู่บ้าน/ชุมชน/แขวง หมู่บ้าน

ที่อยู่บ้านเลขที่ 38 หมู่ที่/ชุมชนที่/แขวงที่ 9 ซอย ถนน

ตำบล/แขวง ตำบล อำเภอ/เขต แขวง จังหวัด นครพนม

หมายเลขโทรศัพท์ อีเมล

แบบบันทึกวิถีชีวิตหมู่บ้าน ชุมชน แขวง

ชื่อหมู่บ้าน/ชุมชน/แขวง บ้านหม้อ
ที่ตั้งหมู่ที่/ชุมชนที่/แขวงที่ ๑ ซอย - ถนน -
ตำบล/แขวง บ้านคู้ อำเภอ/เขต น่าน จังหวัด นครพนม

วิถีหมู่บ้าน/ชุมชน/แขวง

ข้อพิจารณา (กิจวัตรประจำวัน การประกอบอาชีพ ขนบธรรมเนียมประเพณี วัฒนธรรม ฯลฯ)

1.เดือนมกราคม

ช่วงการเก็บเกี่ยว สับข้าว คนที่อยู่ลูก พี่สาวคนโต

2.เดือนกุมภาพันธ์

ไผ่ร้าง ลุงดูเวลาเก็บเกี่ยว ชาวคนจับจิ้งจอกไป บางคนก็ทำเครื่องจักรสาน

3.เดือนมีนาคม

บางคนเก็บเกี่ยวป่าปิ้ง จับจิ้งจอกไป

4.เดือนเมษายน

บางคนเก็บเกี่ยวข้าวป่าปิ้ง ไผ่หวาน และหวานข้าวเหนียว

5.เดือนพฤษภาคม

ช่วงดูหญ้า ตกกล้า เตรียมทำนา

6.เดือนมิถุนายน

ช่วงดูหญ้า ช่วงปักดำ จับจิ้งจอก ออกกล้า

7.เดือนกรกฎาคม

ช่วงดูหญ้า ทำนาหว่าน ฝนใช้เก็บดี ตกปลา

8.เดือนสิงหาคม

นาปลา เช่น ขยก ใ้บัด ตปลา

9.เดือนกันยายน

นาปลา นกข นย ู ปต ตามหนองน้ำ บางคนหาฝ่อจ่าขนำบ
บางคนหาสื่อไว้กันไ้ครบกวีว

10.เดือนตุลาคม

เริ่มพ่าสู้ดูกับคี่ขวีว ๑๐ วันจ่าวเดี่งขวีว

11.เดือนพฤศจิกายน

ไปขเพื่ไ้ดูออกะทาง ไ้พระเมตองดา ไ้กันคี่ขวีวหน้าปี

12.เดือนธันวาคม

ทำบุญทักบาตง วันคล้ายวันพะธาชสู้ลพ รัชกาลที่ ๑
คี่ขวีวหน้าปี นางคนเริ่มกานาปรั้ตอ

บันทึกข้อมูลเพิ่มเติม

บันทึกข้อมูลโดย หน่วยงาน/สถานศึกษา

อ.บ.ต. นกค

วัน เดือน ปี

2

คำชี้แจง

ใบงานที่ 5 เรื่อง การเก็บข้อมูลการใช้ประโยชน์ของพืชในท้องถิ่น

การเก็บข้อมูลการใช้ประโยชน์ของพืชในท้องถิ่น เป็นการเก็บรวบรวมข้อมูลพืชที่มีความสำคัญ และมีลักษณะเด่น สามารถนำมาใช้ประโยชน์ในด้านต่างๆ

วัตถุประสงค์

1. เพื่อให้ทราบข้อมูลการใช้ประโยชน์ของพืชในท้องถิ่น
2. เพื่อให้ทราบศักยภาพของพืชในท้องถิ่น
3. เพื่อให้ตระหนัก เห็นคุณค่าของพืชในท้องถิ่น

วัสดุ/อุปกรณ์

1. ปากกา ดินสอ ยางลบ
2. ไทแร่ที่มีถือถือ
3. สำเนา ตลับเมตร ไม้บรรทัด
- 4.
- 5.

วิธีการ

1. สอบถามข้อมูลจากเจ้าของพืช
2. ถ่ายภาพ
3. สังเกต วัดรอบลำต้น และวัดความสูงของพืชร
4. บันทึกข้อมูล
- 5.

ผลที่คาดว่าจะได้รับ

1. ได้รู้เกี่ยวกับข้อมูลการใช้ประโยชน์ของพืชในท้องถิ่น
2. ได้รู้เกี่ยวกับศักยภาพของพืชในท้องถิ่น
3. ได้รู้ตระหนัก เห็นคุณค่าของพืชในท้องถิ่น
- 4.
- 5.

ใบงานที่ 5

เรื่อง การเก็บข้อมูลการใช้ประโยชน์ของพืชในท้องถิ่น

20. ข้อมูลพืช

ชื่อชนิดพืช..... มะม่วง
ชื่อวิทยาศาสตร์ *Mangifera indica* L วงศ์ ANACARDIACEAE
รหัสพรรณไม้ ๙- 64๓๐7๐5-๐๑-๐๐2 / 17 ลักษณะวิสัย ไม้ยืนต้น
ลักษณะเด่นของพืช สีน้ำตาลออกดำ ใบเดี่ยวสีเขียว ใบเดี่ยว ผลิตอินทรีย์

บริเวณที่พบ ไม้ผลที่ ๖ ส. ๑
ชื่อหมู่บ้าน/ชุมชน/แขวง อดน้อย
ที่อยู่บ้านเลขที่ ๖ หมู่ที่/ชุมชนที่/แขวงที่ ๑ ซอย - ถนน -
ตำบล/แขวง ๓๓ อำเภอ/เขต ๓๓๐ จังหวัด นครพนม
พิกัดทางภูมิศาสตร์ (ตำแหน่งพรรณไม้)
ละติจูด (Latitude) $N 16.946394^\circ$ ลองจิจูด (Longitude) $E 104.545122^\circ$
อายุประมาณ ๕ ปี เส้นรอบวงลำต้น 0.62 เมตร ความสูง ๑ เมตร
สถานภาพ ทั่วไป จำนวนที่พบ (ต้น) 1

การใช้ประโยชน์ในท้องถิ่น (ระบุส่วนที่ใช้และวิธีการใช้)

อาหาร

ผลรับประทานเป็นผลไม้

ยารักษาโรค ใช้กับคน

ยารักษาโรค ใช้กับสัตว์

เครื่องเรือน เครื่องใช้อื่นๆ

ยาฆ่าแมลง ยาปราบศัตรูพืช

.....

.....

.....

ความเกี่ยวข้องกับประเพณี วัฒนธรรม

.....

.....

.....

ความเกี่ยวข้องกับความเชื่อทางศาสนา

.....

.....

.....

อื่นๆ (เช่น การเป็นพิษ อันตราย)

.....

.....

.....

ความสำคัญของพิษ โดยเลือกได้มากกว่า 1 กลุ่ม แบ่งออกเป็น

- | | |
|--|---|
| <input checked="" type="checkbox"/> พิษไม้ผล | <input type="checkbox"/> พิษใช้เนื้อไม้ |
| <input type="checkbox"/> ไม้ดอก ไม้ประดับ | <input type="checkbox"/> พิษเส้นใย |
| <input type="checkbox"/> พิษผักพื้นเมือง ผักสวนครัว | <input type="checkbox"/> พิษให้แปงและน้ำตาล |
| <input type="checkbox"/> พิษจักสาน | <input type="checkbox"/> พิษให้น้ำมันหอมระเหย |
| <input type="checkbox"/> พิษเครื่องดัด | <input type="checkbox"/> พิษอาหารสัตว์ |
| <input type="checkbox"/> พิษสมุนไพร | <input type="checkbox"/> พิษมีพิษ |
| <input type="checkbox"/> พิษเครื่องเทศ | <input type="checkbox"/> พิษกำจัดแมลง |
| <input type="checkbox"/> พิษน้ำมัน | <input type="checkbox"/> วัชพืช |
| <input type="checkbox"/> พิษให้สี | <input type="checkbox"/> พิษให้น้ำยาง |
| <input type="checkbox"/> พิษเพื่อสิ่งแวดล้อมและระบบนิเวศ | |

มีเจ้าของ

ไม่มีเจ้าของ

เจ้าของพืช

ชื่อ-สกุล..... นกโหล่น ไชยสี อายุ 29 ปี อาชีพ ศึกษ

ชื่อหมู่บ้าน/ชุมชน/แขวง นาคน้อย

ที่อยู่บ้านเลขที่ ๒ หมู่ที่/ชุมชนที่/แขวงที่ 9 ซอย ถนน

ตำบล/แขวง..... นาค อำเภอ/เขต..... นนท จังหวัด..... นครพนม

หมายเลขโทรศัพท์..... อีเมล.....

ผู้ให้ข้อมูล

ชื่อ-สกุล..... นางดรโหล่น ไชยสี อายุ 29 ปี อาชีพ ศึกษ

ชื่อหมู่บ้าน/ชุมชน/แขวง นาคน้อย

ที่อยู่บ้านเลขที่ ๒ หมู่ที่/ชุมชนที่/แขวงที่ 9 ซอย ถนน

ตำบล/แขวง..... นาค อำเภอ/เขต..... นนท จังหวัด..... นครพนม

หมายเลขโทรศัพท์..... อีเมล.....

ผังแสดงตำแหน่งพรณไม้

เหนือ



La : N16976399
Lo : E104.54722

มาตราส่วน..... 1 : 5000

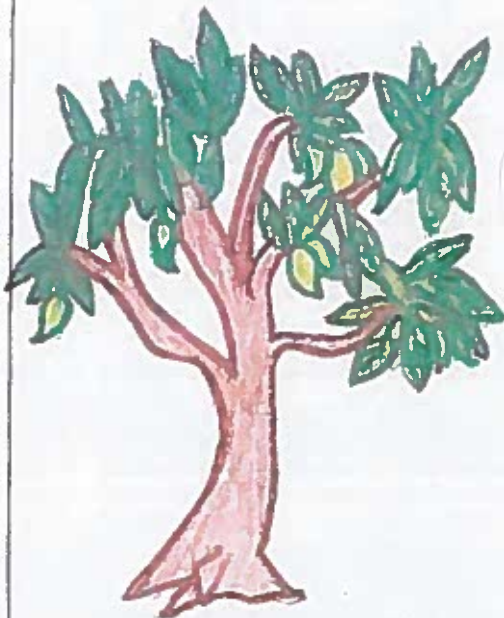
วาดภาพประกอบ



1 : 20



1 : 10



ลักษณะวิสัย 1 : 40



1 : 10

มาตราส่วน.....

บันทึกข้อมูลโดย หน่วยงาน/สถานศึกษา

อภิต ชาติ

วัน เดือน ปี

20 เมษายน 2565

คำชี้แจง

ใบงานที่ 6 เรื่อง การเก็บข้อมูลการใช้ประโยชน์ของสัตว์ในท้องถิ่น

การเก็บข้อมูลการใช้ประโยชน์ของสัตว์ในท้องถิ่น เป็นการเก็บรวบรวมข้อมูลสัตว์ที่มีความสำคัญ และมีลักษณะเด่น สามารถนำข้อมูลไปพัฒนาและใช้ประโยชน์ในด้านต่างๆ

วัตถุประสงค์

1. เพื่อให้ทราบข้อมูลของสัตว์ในท้องถิ่น
2. เพื่อให้ทราบศักยภาพของสัตว์ในท้องถิ่น
3. เพื่อให้ตระหนัก เห็นคุณค่าของสัตว์ในท้องถิ่น

วัสดุ/อุปกรณ์

1. 9 ปากกาสีน้ำเงิน 10 สีน้ำเงิน 10 สีน้ำเงิน
2. 10 สีน้ำเงิน 10 สีน้ำเงิน
- 3.
- 4.
- 5.

วิธีการ

1. ศึกษาข้อมูลสัตว์ในท้องถิ่น
2. สืบค้นข้อมูล
3. จัดทำข้อมูล
- 4.
- 5.

ผลที่คาดว่าจะได้รับ

1. ทำให้มีความรู้เกี่ยวกับสัตว์ในท้องถิ่น
2. ทำให้ทราบศักยภาพของสัตว์ในท้องถิ่น
3. ทำให้ตระหนัก เห็นคุณค่าของสัตว์ในท้องถิ่น
- 4.
- 5.

ใบงานที่ 6

เรื่อง การเก็บข้อมูลการใช้ประโยชน์ของสัตว์ในท้องถิ่น

21. ข้อมูลพันธุ์สัตว์

ชื่อนิสิตสัตว์ ชื่อ

ชื่อวิทยาศาสตร์ Bos taurus

รหัสพันธุ์สัตว์ 8-6480705-09-006/6

ประเภทของสัตว์ (เช่น สัตว์เลี้ยงลูกด้วยนม สัตว์เลี้ยงคชสาร สัตว์สะเทินน้ำสะเทินบก ฯลฯ)
สัตว์เคี้ยวเอื้อง

บริเวณที่พบ อำเภออุ้มผาง

ชื่อหมู่บ้าน/ชุมชน/แขวง บ้านท่าอุเทน

ที่อยู่บ้านเลขที่ 2 หมู่ที่/ชุมชนที่/แขวงที่ 9 ซอย - ถนน -

ตำบล/แขวง อุ้มผาง อำเภอ/เขต อุ้มผาง จังหวัด ตาก

พิกัดทางภูมิศาสตร์ (ตำแหน่งพันธุ์สัตว์)

ละติจูด (Latitude) N 16.975565° ลองจิจูด (Longitude) E 106.565124°

อายุประมาณ 4 ปี เพศ ผู้

ประวัติที่มา แม่พันธุ์ที่ซื้อจากแม่พันธุ์ที่เลี้ยงลูกคชสาร

จากแม่พันธุ์ที่เลี้ยงลูกคชสาร

ลักษณะเด่น

ตัวผู้สีน้ำตาล มีเขา มีขนสั้น มีกีบเท้าสีขาว

ประโยชน์ของสัตว์

- ใช้ทำปุ๋ยคอก
- ใช้ทำปุ๋ยหมัก

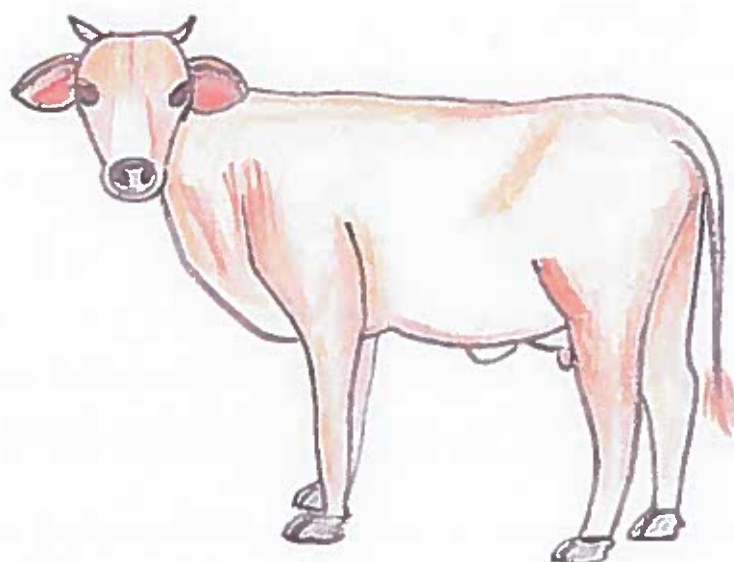
เลี้ยงเพื่อการจำหน่าย รายได้ประมาณ - บาท/เดือน รายได้ประมาณ - บาท/ปี

เลี้ยงเพื่อเป็นพ่อพันธุ์ ชื่อพันธุ์ -

เลี้ยงเพื่อเป็นแม่พันธุ์ ชื่อพันธุ์ -

อื่นๆ -

วาดภาพประกอบ



มาตราส่วน 1 : 33

บันทึกข้อมูลโดย หน่วยงาน/สถานศึกษา อปต. รากู

วัน เดือน ปี